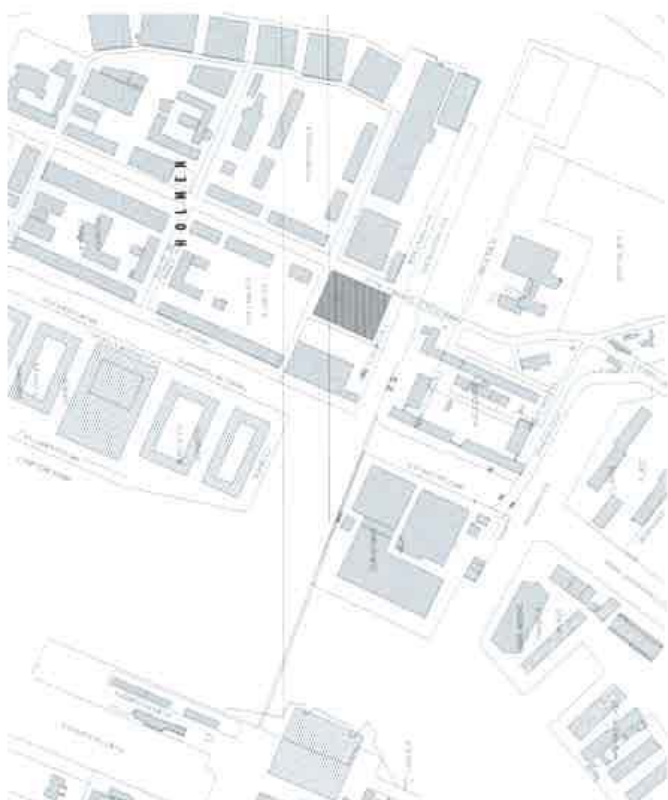


Auditorium per a les escoles artístiques de Copenhaguen

Josep Cayuelas



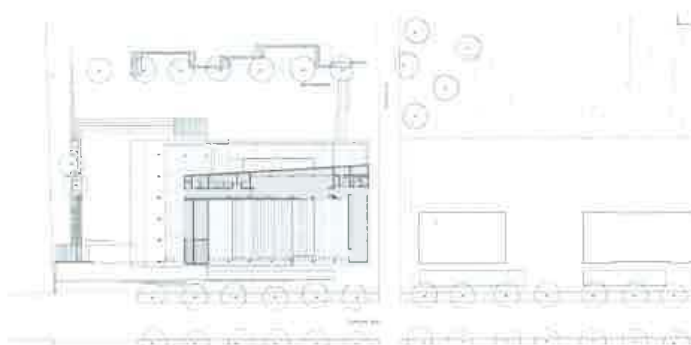
Copenhaguen viu un moment d'expansió arquitectònica cap al port, reconstruint la façana de la ciutat vers l'aigua amb la incorporació d'edificis públics –monumentals– sobre el llindar entre aigua i ciutat. A l'àrea de Holmen, dos grans equipaments –Teatre Reial i Òpera Nacional– adquireixen un gran protagonisme en la tasca de reconversió de l'àrea, que abans era únicament militar/industrial, en zona universitària i de lleure de tota la ciutat. A part d'aquests projectes, s'hi afegeix un pont per a vianants/bicicletes, que unirà Holmen amb el centre de la ciutat, que se suma a les intervencions -d'ara fa cinc anys- de rehabilitació i nova construcció de les escoles artístiques de Copenhaguen: arquitectura, música, cinema, teatre i dansa.

USUARIS I CONTEXT. ÀGORA DE HOLMEN

En la recuperació del barri de Holmen, es van rehabilitar casernes i magatzems militars amb edificis de nova construcció per a les escoles universitàries, dotats d'uns recursos d'altíssima qualitat. Arquitectura, teatre, cinema, música i dansa requereixen espais específics per a mostrar l'obra artística. Cada escola disposa d'una sala de petites dimensions, condicionada per a les pròpies necessitats.

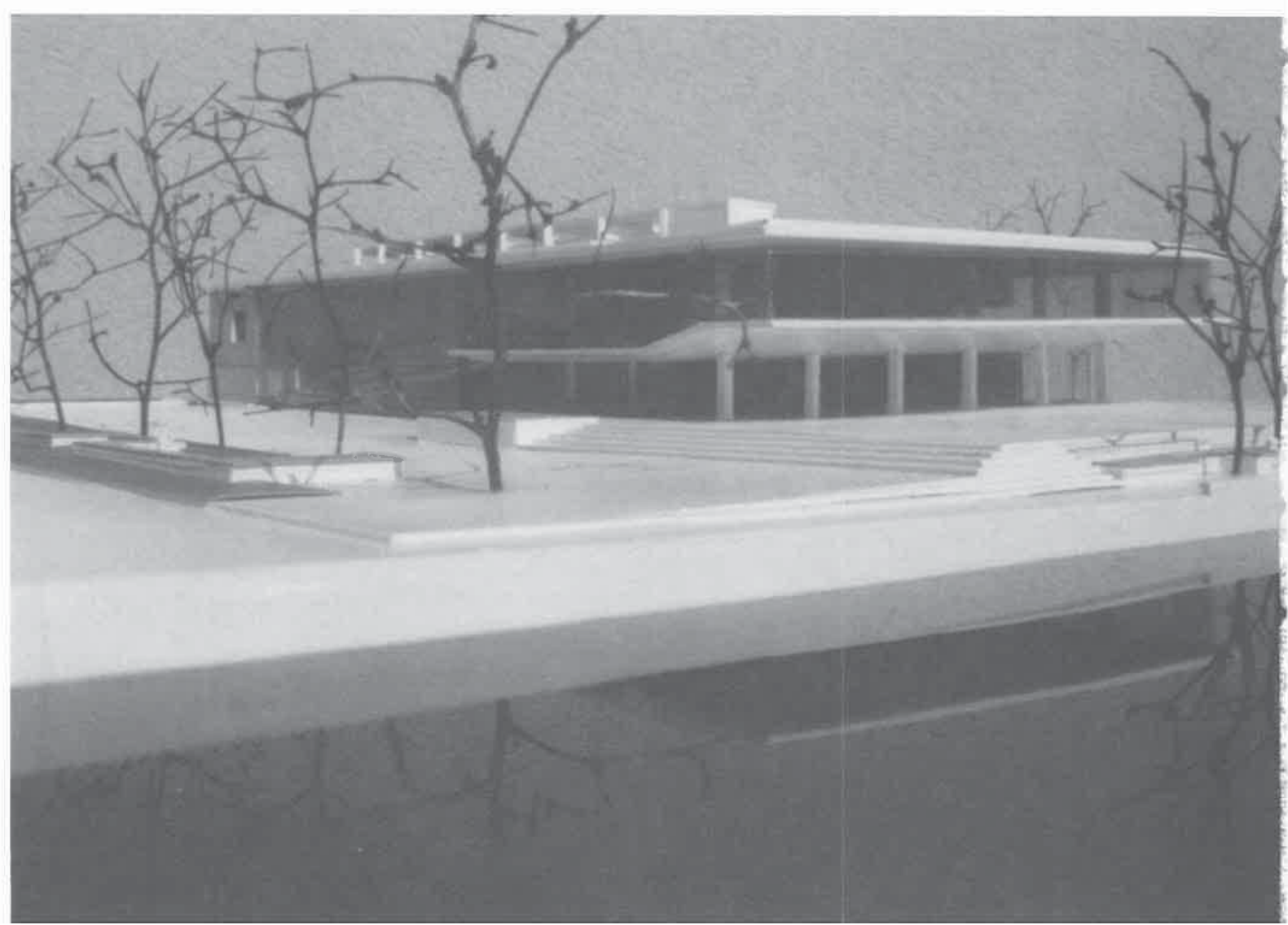
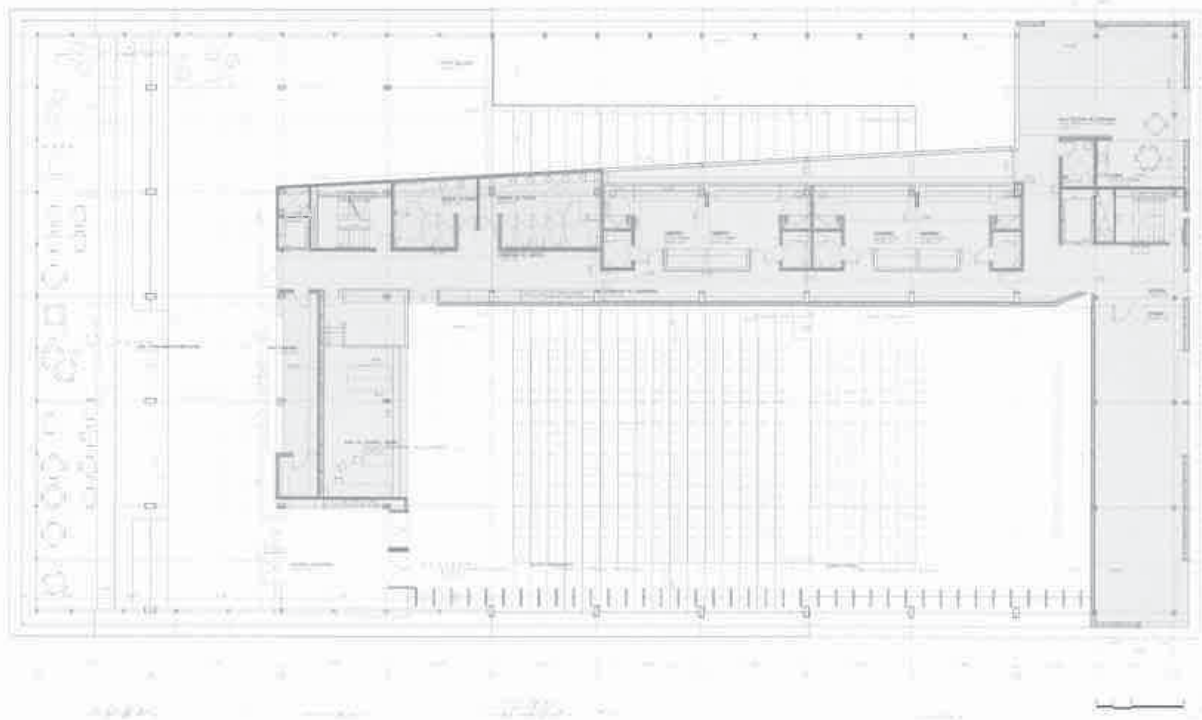
L'auditori que es projecta per a les diferents escoles no és un equipament pensat ni per a una única activitat artística, ni per atendre l'oferta cultural de tot Copenhaguen.

L'AUDITORI ÉS UN PUNT DE TROBADA I DEBAT sobre l'obra artística a Holmen. És on es troben alumnes i professors de les diferents escoles per mostrar l'obra realitzada. Tan important és el temps que dura una xerrada, o una petita representació teatral, o un curtmetratge, com ho és el temps d'opinió i debat abans i després de l'obra per a la seva millora; per tant, també ho ha de ser l'espai. L'auditori disposa d'una gran àrea de vestíbul i foyers, fragmentada en diferents espais, que dóna cabuda a aquest fòrum. És, doncs, un programa conceptualment oposat al de qualsevol sala amb finalitats comercials.

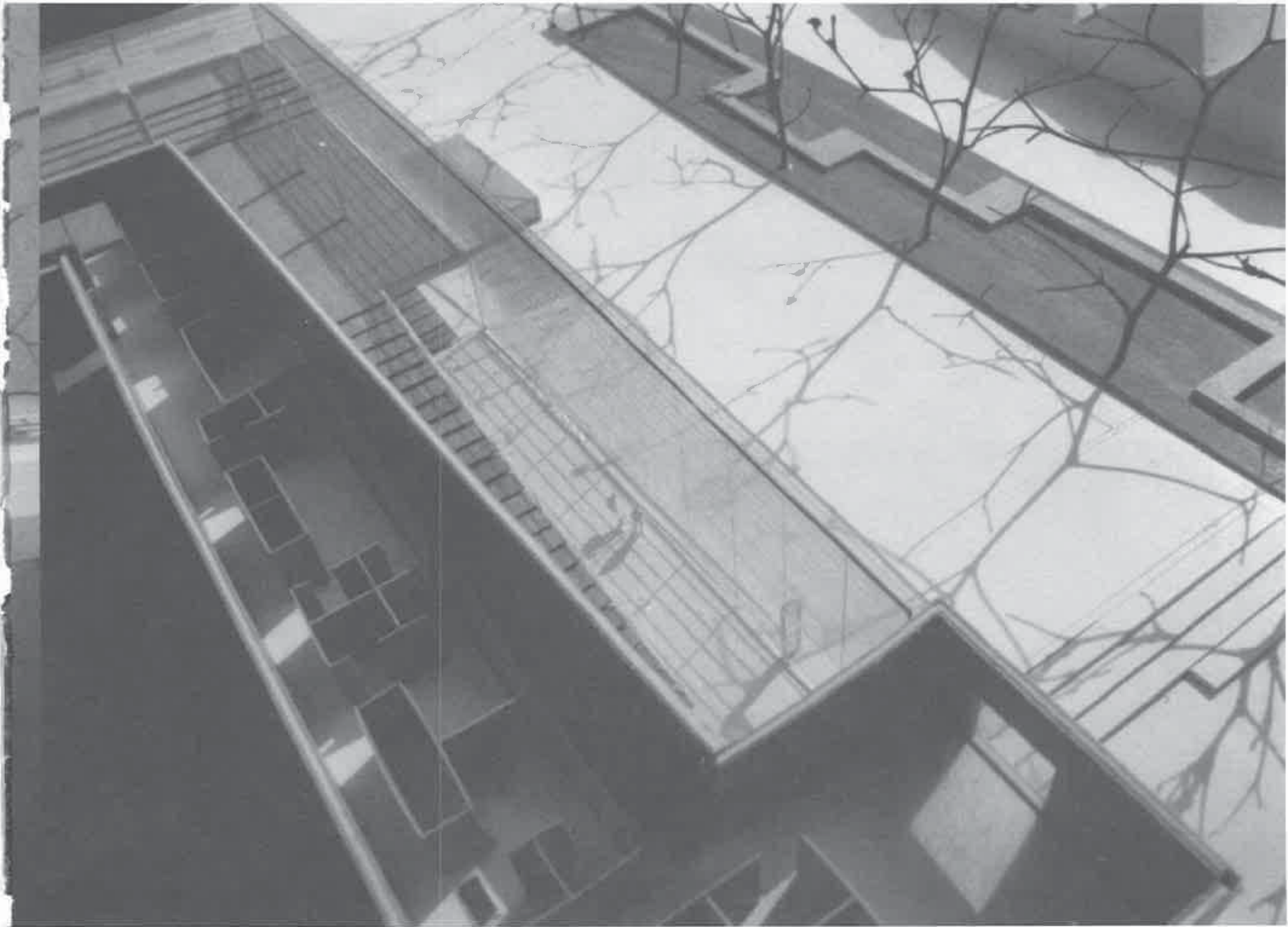
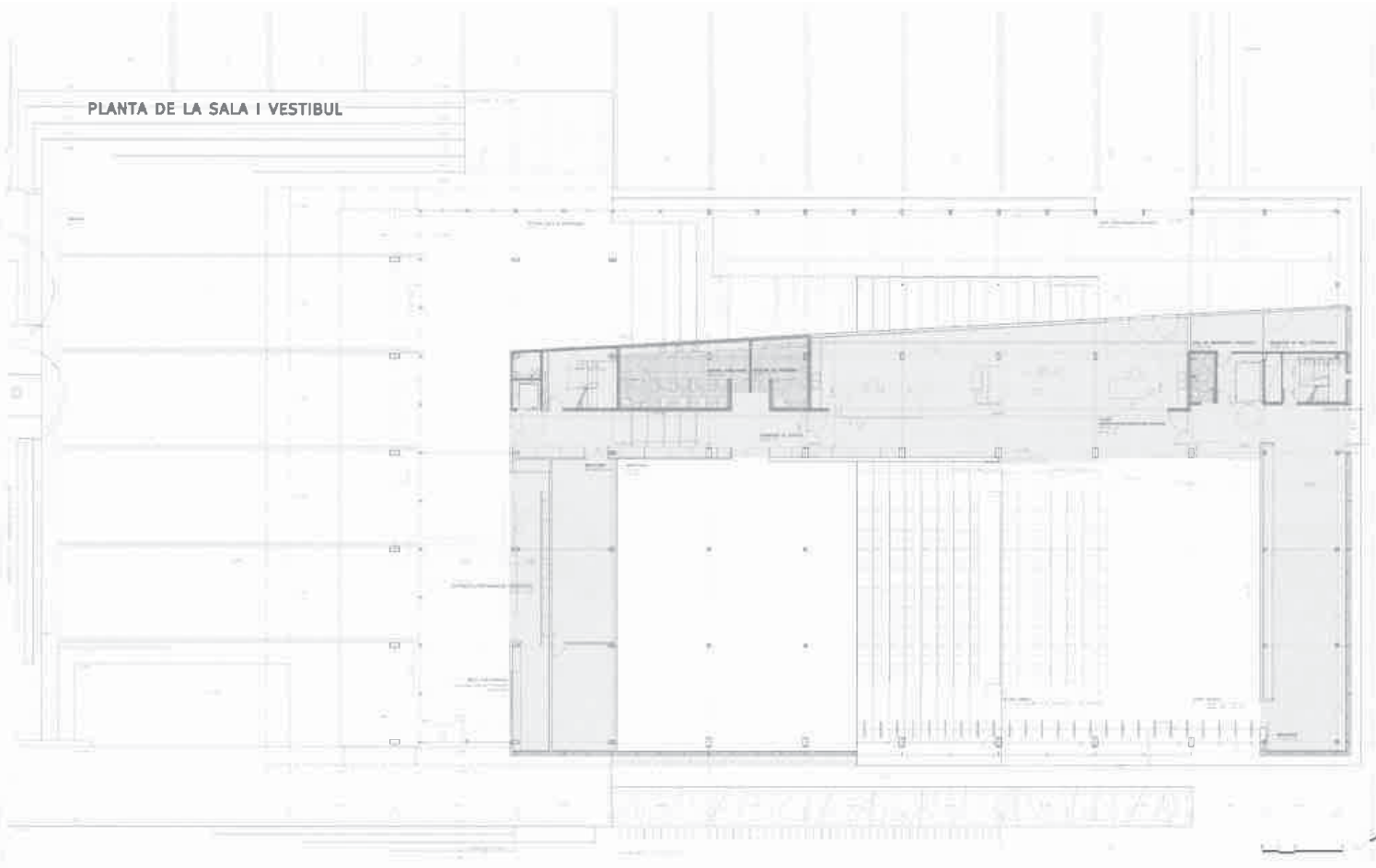


PLANTA DE SITUACIÓ
EMPLAÇAMENT

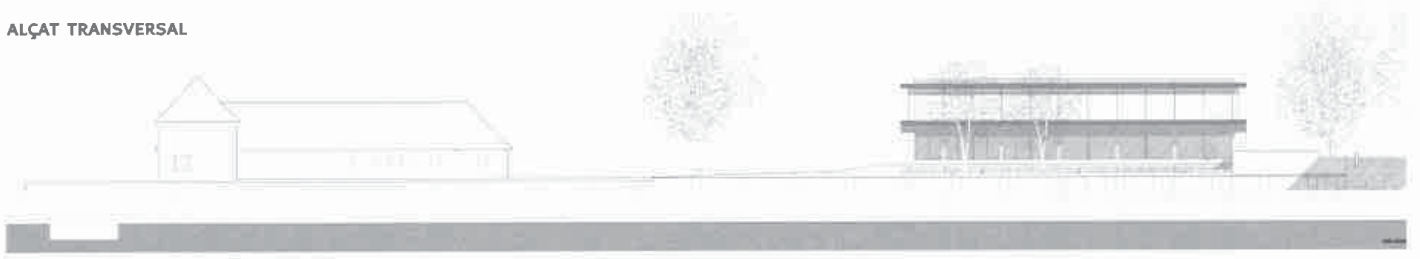
PLANTA FOYER OFICINA I RESTAURANT



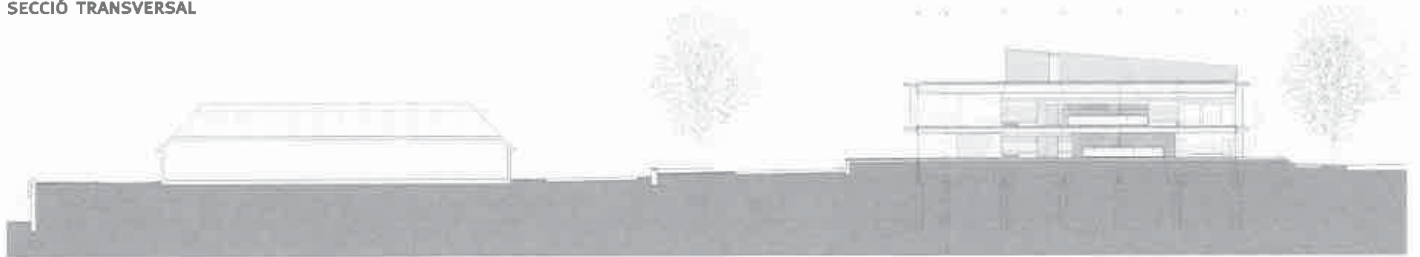
PLANTA DE LA SALA I VESTIBUL



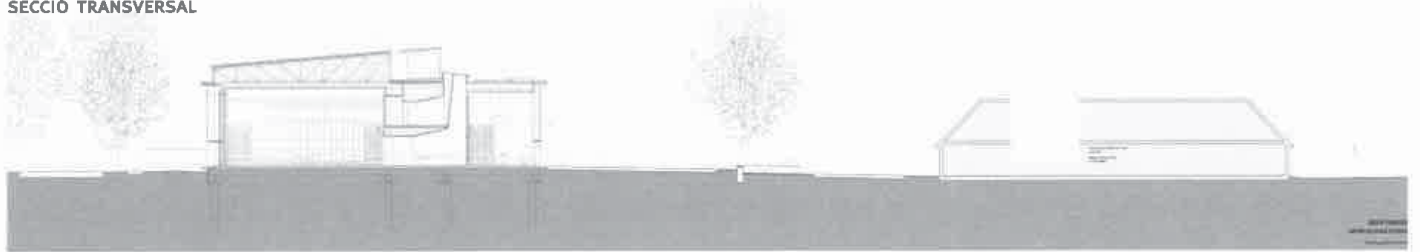
ALÇAT TRANSVERSAL



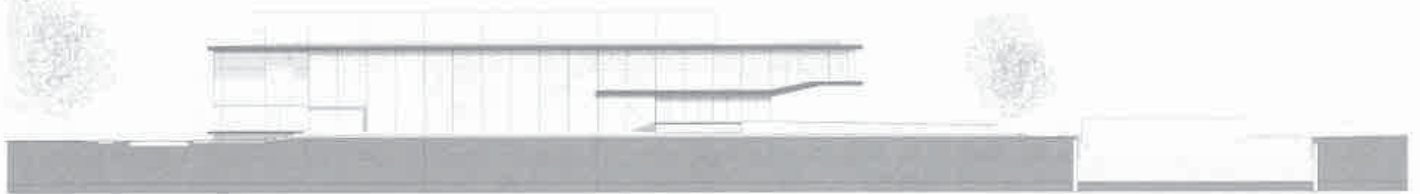
SECCIÓ TRANSVERSAL



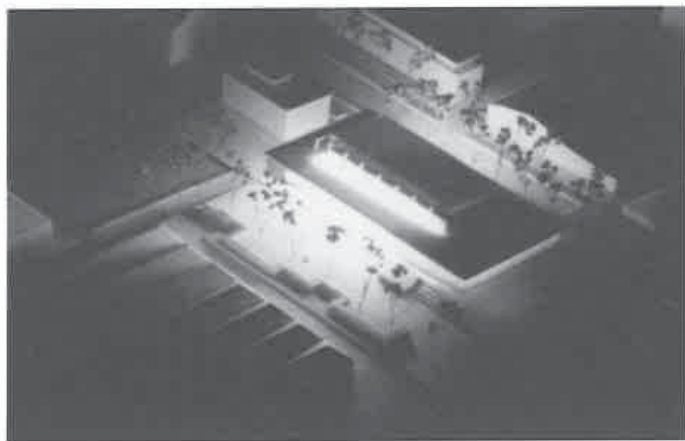
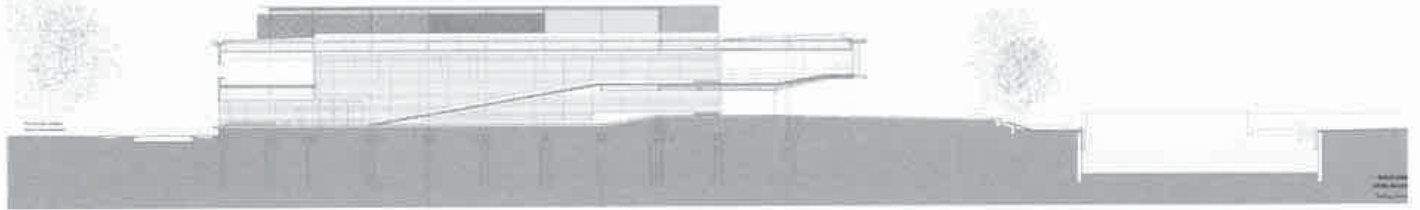
SECCIÓ TRANSVERSAL



ALÇAT LONGITUDINAL



SECCIÓ LONGITUDINAL



INTENCIONS. FORMA I IMATGE

Formalment, hi ha la intenció d'aconseguir que l'edifici transmeti a l'exterior les activitats. Intentar reflectir la presència d'espai d'estar i d'exposició tant com sigui possible. Evitar una caps cega (sala auditori), amb un accés i sense la presència de la gent expressada a l'exterior.

Per aconseguir aquests propòsits, totes les activitats públiques es porten tant com és possible a la façana, envoltant amb activitat i moviment (llum) un cos de serveis al centre de l'edifici. La façana té vida si canvia. Els canvis són la gent que hi ha realitzant una activitat i els canvis en l'entorn que la façana pugui incorporar. El cos de serveis és un cos opac, de fusta, i que en arribar a la façana té les obertures amb gestos mínims, mentre que l'àrea pública, des del vestíbul fins a la sala, està envoltada per una doble pell de vidre.

EL RECORREGUT

En planta, l'organització de l'espai gira entorn dels serveis que porten gent i activitat fins a la cantonada oposada a l'accés a l'edifici, per a tornar al punt de partença (a la planta primera) on hi ha el *foyer* i l'accés a l'auditori. Estirar al màxim el recorregut, i fer-ne edifici. En secció, l'organització dels espais busca una correlació de volums que donen la secció característica a l'edifici. Els espais s'ordenen segons el volum, respecte al pla de coberta, i a sota, els segueix el pla de forjat que es doblegua per adaptar-s'hi. Així, al punt més alt es troben la cafeteria del *foyer* i la zona d'estar, des d'on es divisa l'altra vora de port de Copenhaguen amb facilitat, sense necessitat d'agafar alçada excessiva (emfatitzades perquè són els espais amb els sostres més baixos). La resta d'espais es van seguint, guanyant alçada cap avall fins a l'auditori, l'últim, que arriba des de coberta fins a terra.

LLUM, EINA URBANA

A Dinamarca, la llum canvia de forma important d'hivern a estiu. Postes de sol a les 4 de la tarda, o a les 4 de la matinada. De nit (o després de la posta de sol), l'enllumenat al carrer és escàs, però s'hi incorpora la llum groga des de les finestres de

les cases. Sense persianes, sense cortines, la llum càlida s'escampa per la ciutat i li dóna un caràcter domèstic i canviant. La llum és eina arquitectònica, instrument per a fer la ciutat. Estiu i hivern són com dia i nit.

PERFIL PLA

L'*skyline* de Copenhaguen, i de Dinamarca en general es veu alterat poques vegades per construccions esveltes. La geografia plana i el vent es reflecteixen segurament en una arquitectura monòtona d'alçades. Res no sobresurt del conjunt, excepte cobertes punxegudes de torres o campanars i, més recentment, hotels polèmics al seu dia (Hotel SAS-Jacobsen) i edificis d'oficines. Quatre plantes limiten l'alçada d'una ciutat molt compacta, densa i plana. Gràcies al pendent nul dels carrers, el transport es realitza en gran part en bicicleta i, per tant, el carrer queda lliure de trànsit de cotxes i se'n beneficia el caràcter de l'espai urbà.

PORTA DE HOLMEN

L'arquitectura de l'edifici és sòbria en les geometries i de dimensions ajustades a l'entorn d'edificis militars dels segles XVIII i XIX. Gran gestualitat a la façana que dóna al canal i al pont (porta del barri) i gestos més continguts i adaptats a l'entorn a l'extrem oposat de l'edifici.

LA PLAÇA GALIONSPLADS és el nexa d'unió entre l'auditori i els antics magatzems militars protegits, pendents de rehabilitació. Amb unes dimensions similars a l'auditori, es proposa que aculli les manifestacions de la branca plàstica de les escoles artístiques: tallers, tallers-empresa, exposicions. Davant per davant, dos equipaments, un de dos-cents anys d'antiguitat i l'altre de nou, poden representar tota l'expressió artística acadèmica de Copenhaguen, amb l'escenari urbà de la plaça com a punt d'unió. El desenvolupament del recorregut d'ascensió de l'auditori dóna molta importància a la plaça, als magatzems i a l'*skyline* a la cota més alta, confiant en aquesta opció de rehabilitació (col·laborant-hi), a una de les cares per absorció de so.

