

EL SEAGRAM BUILDING EN NUEVA YORK, DE MIES VAN DER ROHE, EN *ORDINAIRE OU SUPER. REGARDS SUR MIES VAN DER ROHE* DE JOSEPH HILLEL Y PATRICK DEMERS, 2004. MIES VAN DER ROHE Y PHILIP JOHNSON CON LA MAQUETA DEL SEAGRAM BUILDING EN 1955.

“Découpage es voz consagrada al uso. Designa esa previa operación fundamental del cinema que consiste en la simultánea ordenación y separación de fragmentos.”

LUIS BUÑUEL, *DÉCOUPAGE* O SEGMENTACIÓN CINEMATOGRAFICA

Proyectos

Presentamos una serie de concursos, proyectos y obras que parten de la idea de reflexionar sobre la imagen. Espacios diseñados para la proyección cinematográfica, ubicados en partes de ciudad ligados profundamente con el cine, que hacen de la imagen su argumento principal, que conforman su composición espacial interior o exterior a partir de imágenes de cine, o espacios proyectados desde los mecanismos que ofrece el cine.

Esta variedad de propuestas son, al mismo tiempo, la representación de algunas de las múltiples visitas que la ETSAB albergó en sus aulas en estos últimos meses.

Sean Connery Filmhouse

Richard Murphy

Seu de la Filarmónica Afrobrasileira

Angelo Bucci

La casa del pintor

en Agulo

Fernando Menis

Melrouse House

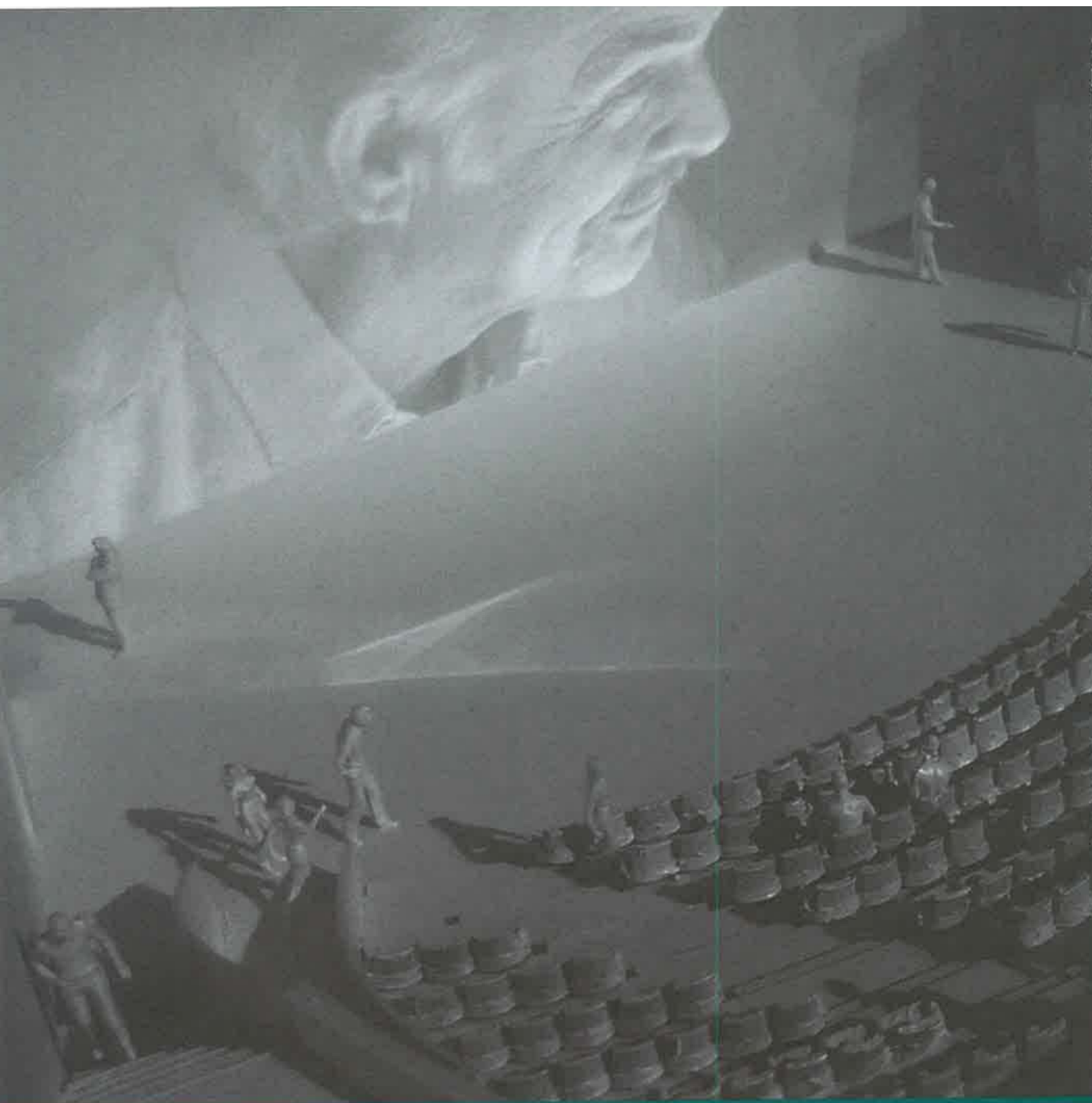
Diana Agrest y

Mario Gandelsonas

Nueva sede de la

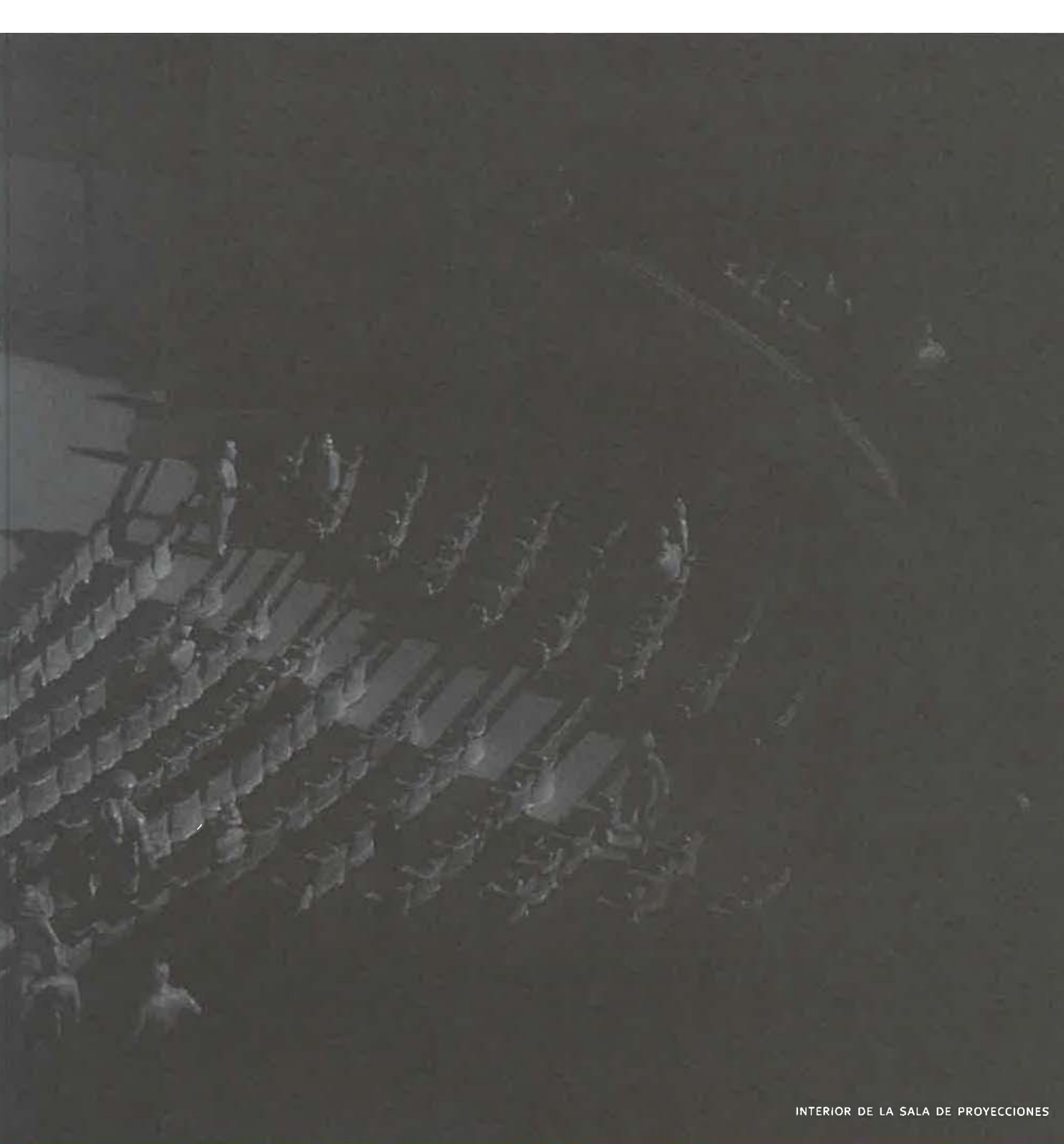
Filmoteca de Catalunya

Josep Lluís Mateo



Sean Connery Filmhouse

PER RICHARD MURPHY



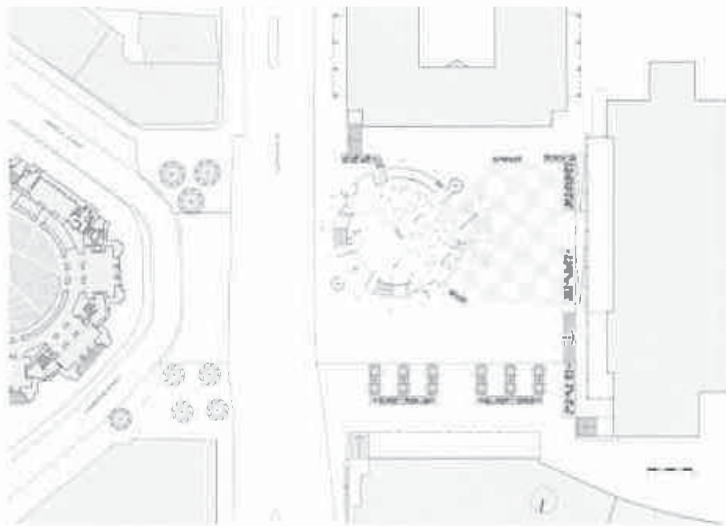
INTERIOR DE LA SALA DE PROYECCIONES

Richard Murphy comenzó su práctica arquitectónica en 1991 consiguiendo cierto prestigio de manera temprana: ganador de los premios del Royal Institute of British Architects (RIBA) y otros reconocimientos internacionales que han dado publicidad a su trayectoria y le han permitido realizar proyectos de mayor envergadura, como el Dundee Contemporary Arts o el Hamilton Arts Center.

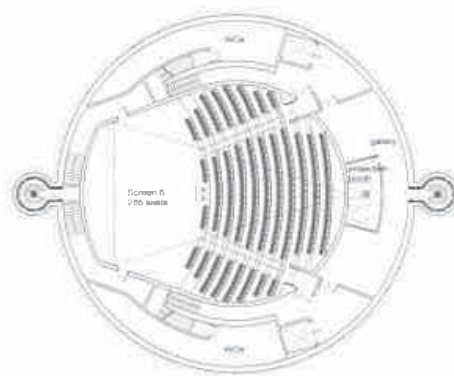
Sus trabajos se caracterizan por tener muy presente el contexto social y el emplazamiento, donde produce un adecuado acercamiento al paisaje, los patrones urbanos y los edificios existentes. Actualmente, tiene en marcha varios proyectos en Inglaterra, Irlanda, Japón, País de Gales, Sri Lanka, Malta y Países Bajos, así como en Escocia.

Sens dubte, la imatge en moviment és la forma d'art pròpia del segle XX. I, tot i això, a la majoria de grans ciutats no està representada per cap edifici d'importància cultural, sobretot si es compara amb el paisatge conegut de galeries d'art, museus, sales de concerts, teatres, etc. A Edimburg, aquests edificis són força visibles i, per tant, aquest projecte té com a objectiu promoure el cinema perquè arribi al mateix estatus que tenen la música, el teatre, l'art i l'aparell històric i, alhora, aconseguir una seu que sigui l'estendard adequat per al Festival Internacional de Cinema d'Edimburg, que és el festival de cinema que fa més anys que se celebra sense interrupció (aquest any celebra el seixantè aniversari). Sean Connery, segurament un dels actors de cinema més famosos de tots els temps, va néixer i va créixer a Edimburg, i ha accedit a cedir el seu nom per al projecte.

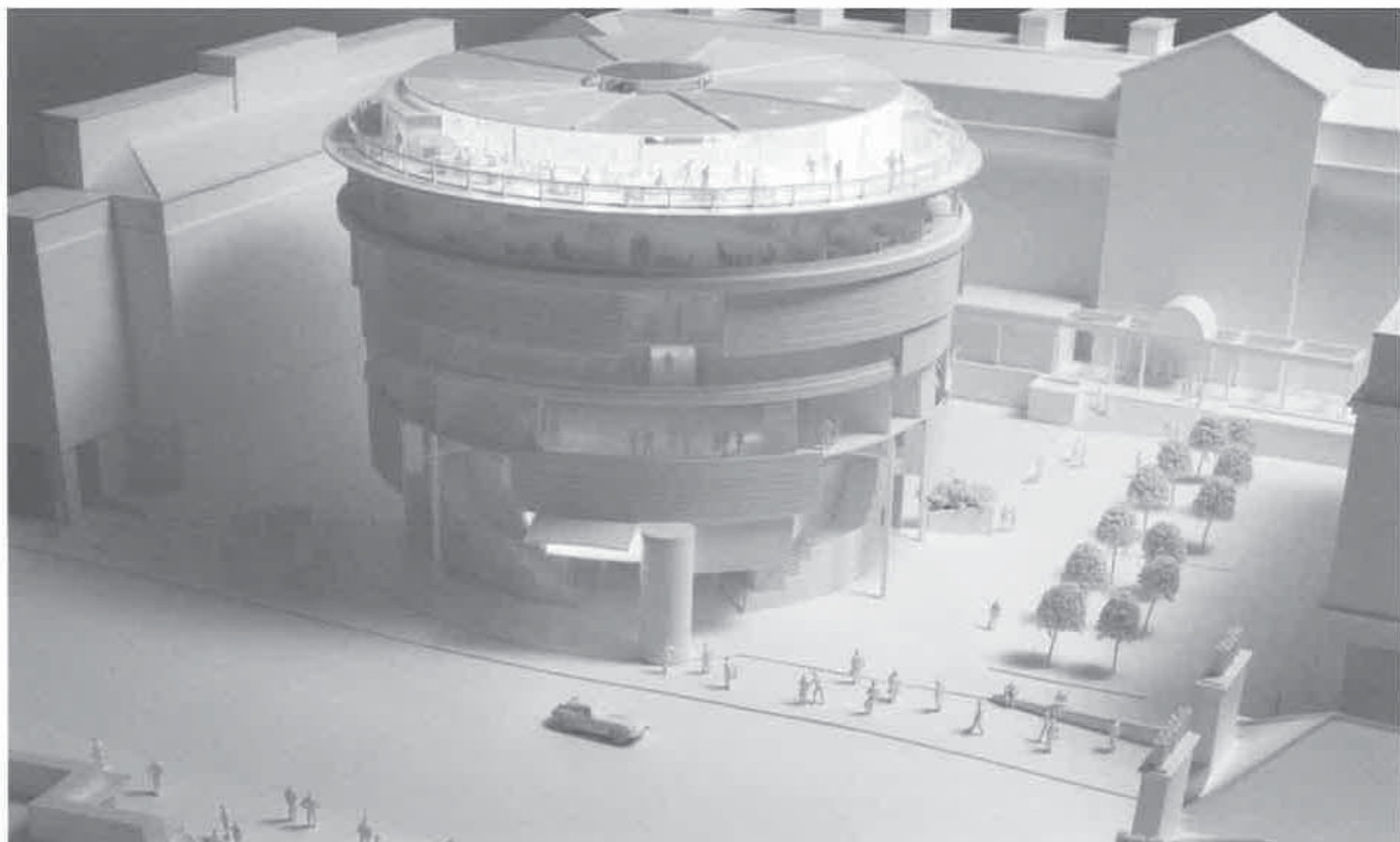
El ja existent Filmhouse d'Edimburg és un dels dos cinemes "d'art i assaig" que hi ha a la ciutat i va sorgir d'un club de cinema privat. La seva seu actual és una església històrica que ja no s'utilitzava, reformada amb poc pressupost, i té tres sales i diversos espais socials i d'oficines. És una institució molt apreciada, si bé una mica ruïnosa, i necessita una ampliació i també projectar-se no només per a les pel·lícules d'ahir i d'avui, sinó també com a lloc adequat per passar-hi les pel·lícules del futur. Molts cinemes, concretament els que daten de l'època daurada, dels anys vint i trenta, creen una gran nostàlgia al Regne Unit. El nou Filmhouse, en canvi, té la voluntat de trencar visiblement amb aquest imaginari i projectar-se amb una arquitectura ben contemporània.



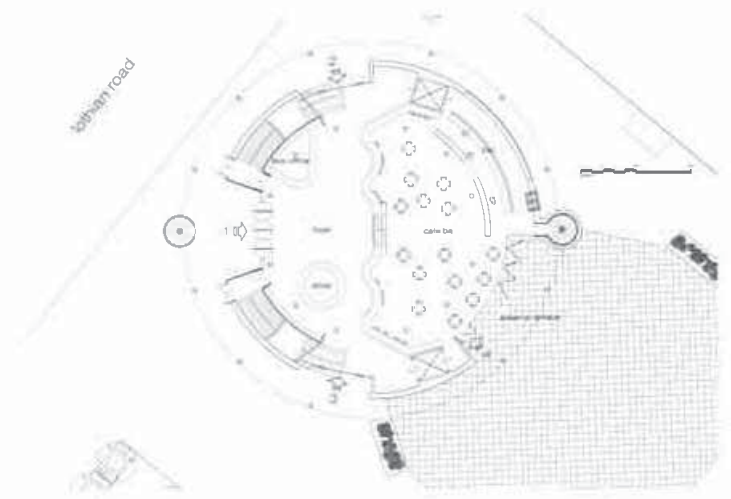
PLÀNOL DE SITUACIÓ



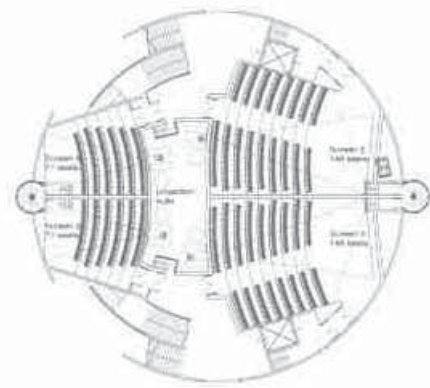
BASEMENT



El tancament d'una de les estacions de tren principals després de la Segona Guerra Mundial va fer que una gran zona de la part oest del centre d'Edimburg quedés abandonada, i s'ha trigat a recuperar aquest terreny. A final dels anys setanta, es va adoptar un pla general de Terry Farrell, que tenia com a punt central una plaça triangular exclusivament per a vianants (que més tard s'anomenaria Festival Square), que s'obria al transitat carrer Lothian Road, al davant de la icona tan distintiva de l'Usher Hall, la sala de concerts principal de la ciutat. La part exterior de la sala segueix la corba de l'auditori i queda al darrere de la façana de Lothian Road, com si fos un espai urbà aïllat. De fet, hi ha propostes per pacificar el trànsit al carrer molt transitat que queda entre els dos espais. La plaça s'ha creat amb la unió de tres edificis gens significatius: dos són botigues i un és l'Hotel Sheraton. Cap d'aquests edificis ha generat "activitat de carrer" a la planta baixa i, conjuntament amb el fet que no hi ha destinacions importants a les cantonades de l'altra banda de la plaça des de Lothian Road, s'ha creat un espai urbà molt poc habitat. Als anys vuitanta, es van fer intents de millorar l'entorn redissenyant la plaça i tornant-la a pavimentar, sense que hi hagués un efecte sensible en l'ús de la plaça. De fet, les úniques èpoques en què hi ha activitat a la plaça és quan s'hi construeixen edificis temporals. Per tant, la nostra proposta per al Filmhouse no es limita a crear un edifici cultural important, sinó que també vol generar activitat durant tot el dia (al contrari del que passa amb el teatre i els concerts: el cinema comença a les onze del matí i acaba passada la mitjanit) per tal de poblar aquest espai en desús.



PLANTA BAIXA



PLANTA PRIMERA

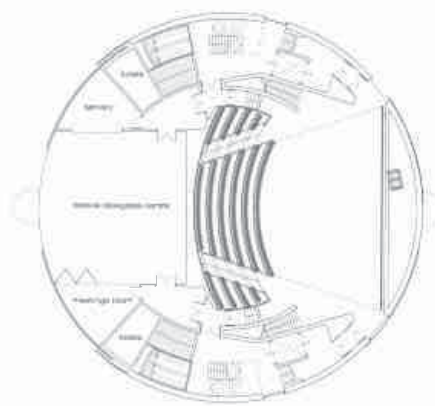


Tradicionalment, els edificis dels cinemes sempre han tendit a tenir tres parets buides i una façana, atès que les sales de cinema són espais sense finestres. De vegades, com passa al projecte del cinema Duiker, a Amsterdam, es pot utilitzar una cantonada i aconseguir un gran efecte, però l'edifici circular i aïllat que proposem aquí no té precedents. Està situat asimètricament per respectar la situació asimètrica de l'entrada de l'Hotel Sheraton, i el diàmetre de la circumferència està supeditat a la planificació d'una sala de sis-cents seients, la sala més gran de les sis que es proposen. A la secció, s'hi veuen un seguit d'instal·lacions en vertical amb una sala de tres-centes butaques i un petit museu/galeria al soterrani, la taquilla, la botiga i la cafeteria a la planta baixa, quatre sales petites al primer pis i la sala gran al segon.

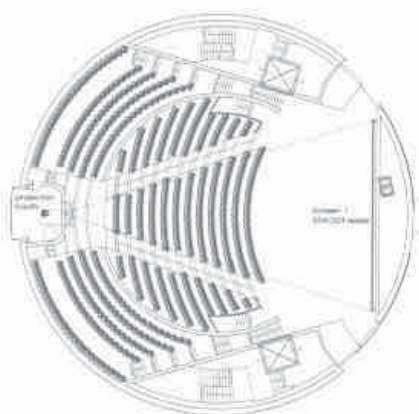
Aquesta darrera sala es pot reduir de sis-centes a tres-centes butaques per tal d'adaptar-se a la baixa demanda de sales tan grans fora de l'època del festival. A sobre d'aquest gran bloc únic hi ha una estructura d'acer de Vierendeel, ocupada per les oficines del Filmhouse, el Festival de Cinema i instal·lacions per a produccions breus de cineastes independents. Reunir aquest tipus de persones a Copenhaguen ha repercutit àmpliament en la indústria cinematogràfica danesa, i proposem de seguir l'exemple a Escòcia. Per acabar, a la planta superior hi ha un restaurant, sales de menjador privades i una terrassa amb vistes al famós Castell d'Edimburg.

Potser l'aspecte menys comú d'aquest projecte és la idea que les sales de cinema poden connectar amb el món exterior abans i després de projectar una pel·lícula. Al nostre Centre d'Arts de Dundee, vam inventar la idea d'una "finestra de cinema" situada a sota de la pantalla, amb la idea que el primer i el darrer fotograma de cada pel·lícula fos la vista de Dundee; és a dir, que el viatge de la realitat a la fantasia i altre cop a la realitat es pugui fer completament des de la butaca del cinema. Tot, tret de la sala del soterrani, està pensat d'una o altra manera perquè l'exterior de l'edifici estigui en moviment constant, amb porticons que s'obrin i es tanquin quan les pel·lícules comencin i acabin. A més, a l'exterior proposaríem d'utilitzar la tecnologia més avançada per projectar breus fragments de les pel·lícules en pantalles electròniques gegants, de manera que aquestes dues característiques juntes aconseguixin que tot l'edifici, en els seus 360 graus, sigui una experiència cinètica nit i dia.

PLANTA DEL FESTIVAL DELEGATES CENTER



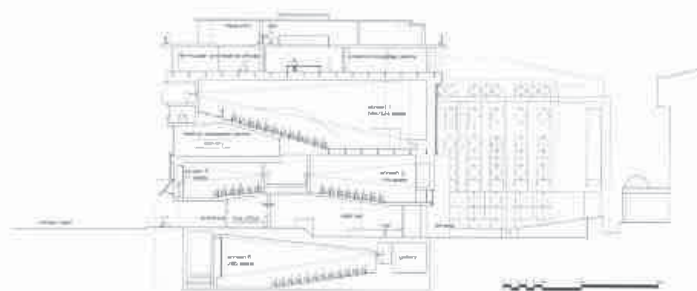
PLANTA DE L'AUDITORIUM



PLANTA DEL RESTAURANT



SECCIÓ





“... la imatge en moviment és la forma d'art pròpia del segle xx.”

