

1040

El temple orientat en sentit est-oest, ocupa el costat nord de l'edifici, fou originalment romànic, tanmateix han deixat profunda petja tots els gustos arquitectònics.

La seva construcció primerenca era format per una nau romànica, amb un prolongadíssim creuer amb cúpula en el punt que intersequen els dos volums. La cúpula és de secció rectangular aixamfranada per corbes en els seus quatre angles, les que sota la cornisa determinen quatre llises petxines. Dels tres acostumats absis, que s'obrien en el creuer, subsisteix el més gran, o central, destruïts els laterals. La volta tant de la nau com del creuer guarda la forma de canó de mig punt, i la separa dels murs laterals en què es dona suport, una senzilla cornisa: de manera que, si s'exceptuen els dos absis laterals, l'obra romànica subsisteix sencera i homogènia, uneixin els presents dies.

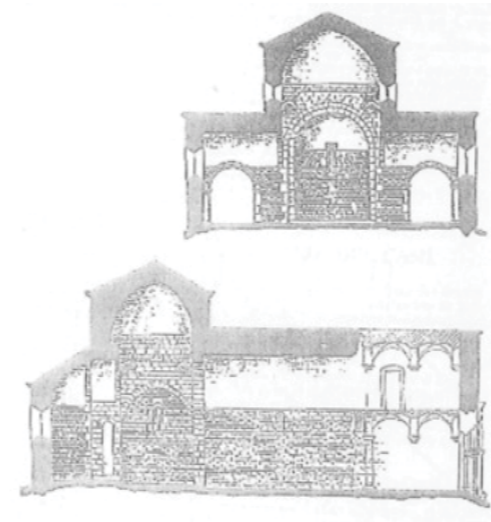
1095

La capella dedicada a Sant Tomàs a 4 Km de Vic anomenada St Tomàs de Puigoriol va canviar el nom a causa de la Domus o Casa Pairal veïna: el Casal dels Riudeperes

Els senyors de Riudeperes Berenguer Amalric i el seu germà Ricard, bisbe de Vic, la uneixen a la canònica gironina de Santa Maria de Lledó

Refan l'església de Sant Tomàs, la consagra el bisbe de Vic Berenguer Seniofred, i confirmen la vida canònica sota la regla de Sant Agustí.

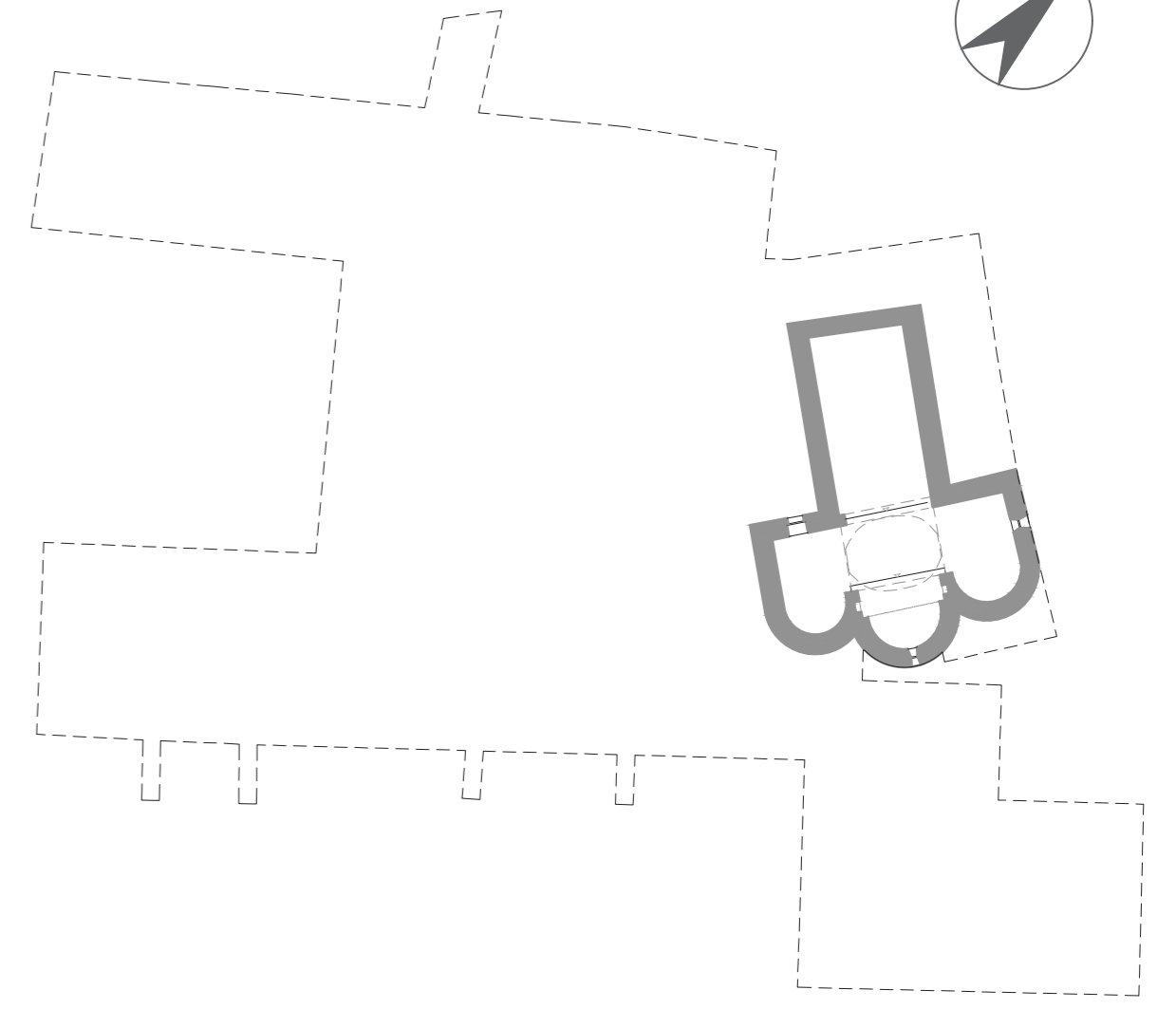
Els senyors de Riudeperes tenien el privilegi de batejar-se o enterrar-se en el monestir .



SECCIÓ ESGLÉSIA 1095



ESCUT FAMÍLIA RIUDEPERES



1357

L'època gòtica, trobant sens dubte estreta l'església, li va afegir en el costat de l'Evangeli des dels peus al creuer una nau lateral, o sigui tres capelles amb mútua comunicació, les tres de molt baixes voltes, sostingudes per nervis de pedra i claus: i a més va transformar els dos absis menors en sengles capelles majors que aquells, proveïdes de voltes idèntiques a les de la nau lateral.

1411-1476

Cau en decadència trobant-se en un estat completament en runes.

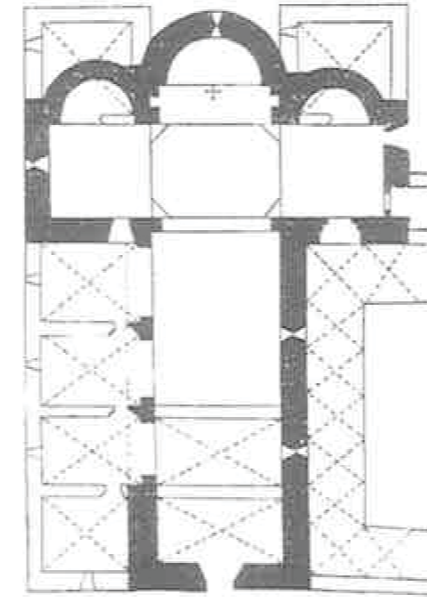
1555

Jaume Cassador, bisbe de Barcelona, obté del papa Pius IV la secularització de la Canònica i funda un Col·legi de frares menors franciscans.

El seu nebot, Guillem Cassador, obté la prebenda del monestir el 1555.

El convent no tenia cap capella, només un atri en que hi havia sepulcres dels Alta-riba i Riudeperes.

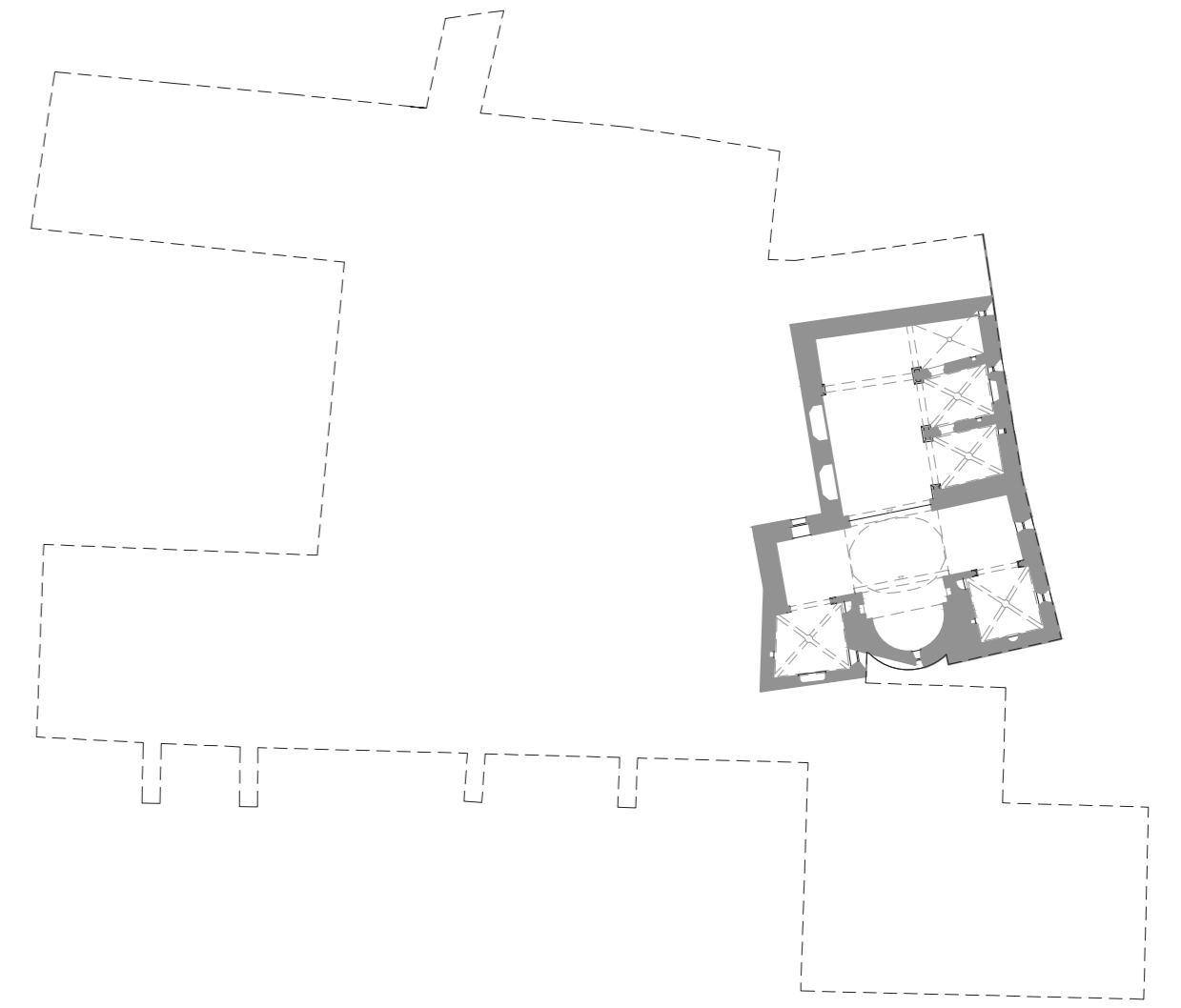
La casa era petita, només ocupava el que ara s'anomena quarto del bisbe, el claustre molt petit i baix i una horta oberta i sense vallar.



PLANTA ESGÈSIA



ESCUT JAUME CASSADOR



1561-1578

l Renaixement al seu torn va voler també eixamplar el temple, i li va afegir als peus de la nau central un cos de la mateixa amplada, privant-nos així de la porta romànica que allà s'obria, i substituint-la per una altra adornada de dues senzilles antes amb capitells, cornisa i frontó triangular a la manera grega.

Aquest additament dels peus del temple comprèn el esplaiat cor alt que en temps dels frares vènia circuit de les acostumades cadires de noguera.

A la nau, al costat de l'Epístola, el claustre, a ella contigu, va impedir sens dubte l'obertura d'una altra lateral germana de la fronterera, i així l'arquitecte modern es va limitar a cavar a molt gruixut mur romànic dos ninxols per sengles altars.

Gran part de d'aquesta obra la costea el bisbe Jaume, com demostra la gran profusió d'escuts a la façana i claus de volta. Jaume mor a Barcelona el 1570

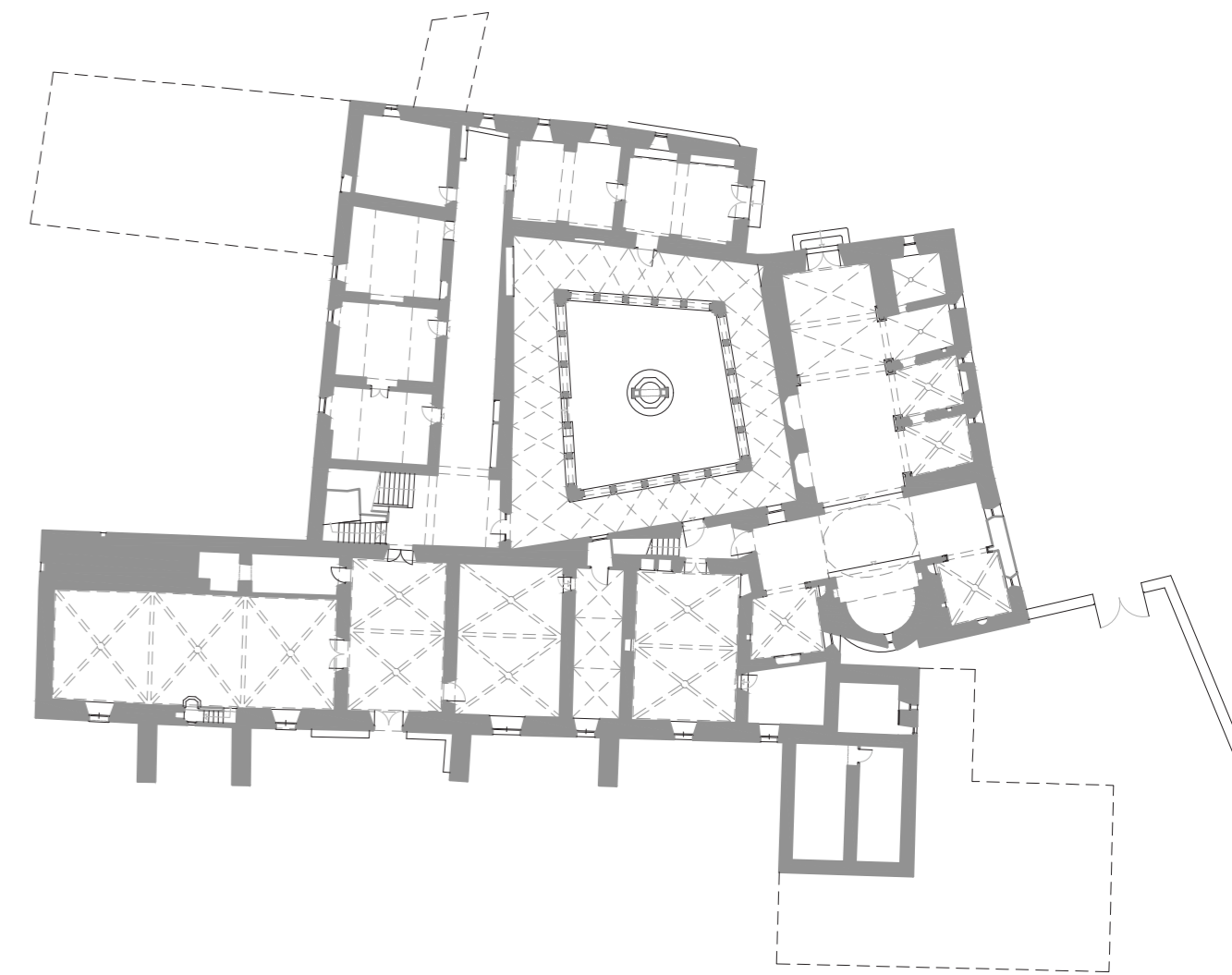
1578: s'aixeca el mur que tanca l'hort situat a orient



INSCRIPCIÓ MUR PEDRA



LÀPIDA SEPULCRAL



1808-18014

Es dota de més llum al temple, es col·loquen 3 altars del costat de la epístola i es restaura el temple i la sagristia Fins ara el claustre superior no estava cobert, així doncs es tanca amb obra el claustre superior

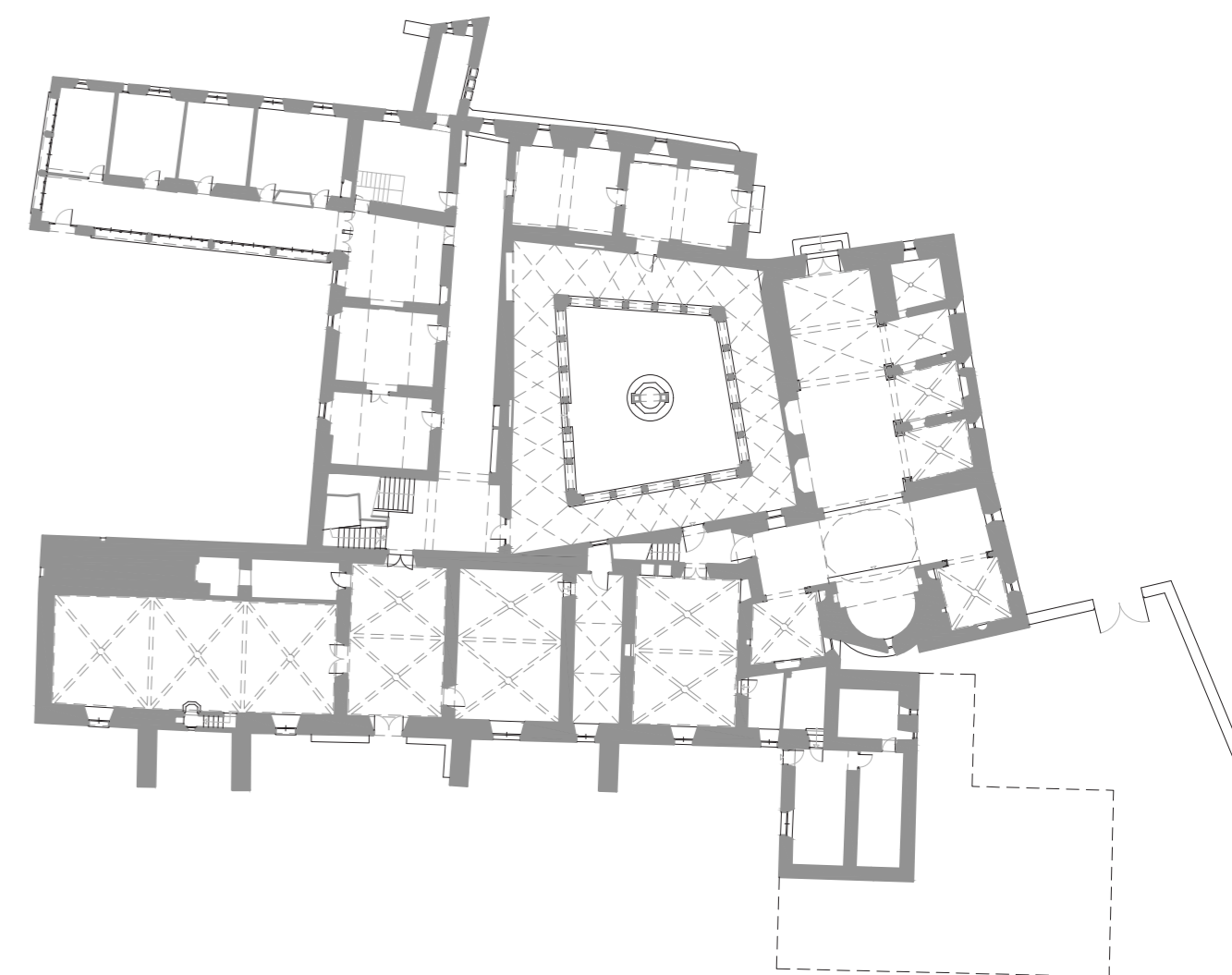
l'arquitecte Morató delinea un plànol general per rectificar i millorar la fàbrica del col·legi

1901

S'estableixen els pares Camils que hi tingueren els estudis de Teologia i Filosofia per els novicis de la seva institució es construeix l'ala nova, a Occident: semi-soterrani, planta baixa i planta pis, amb galeries es reforma l'ala dels dormitoris i el refectori situada a l'Orient, apuntalant la façana amb contraforts



VISTA MONESTIR 1901



1972

El 1972, l'edifici va passar a mans de l'actual Associació de Sant Tomàs de Riudeperes. Es tracta d'una associació dedicada a la millora de la qualitat de vida de les persones amb disminució psíquica.

No va ser fins el 1974 que l'associació va començar a realitzar activitats dins de l'edifici, on es van haver de fer obres de millora per condicionar els espais. Van construir un ascensor per millorar l'accés a les plantes superiors i van habilitar alguns banys.

Tot i així el monestir es va fer poc pràctic, motiu pel qual van construir 2 edificis al costat del monestir per continuar amb les seves activitats. El primer es tracta d'un centre de dia i el segon d'una residència.



ENTRADA PRINCIPAL

