

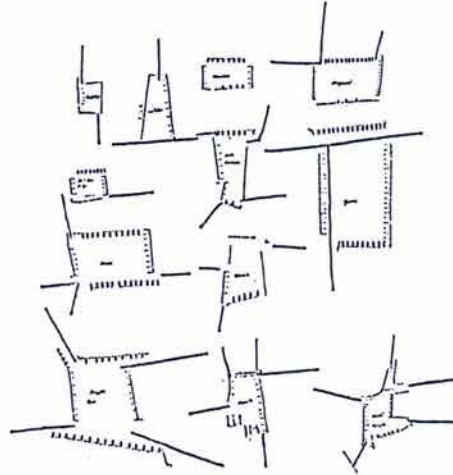
ADVERTIMENT. La consulta d'aquesta tesi queda condicionada a l'acceptació de les següents condicions d'ús: La difusió d'aquesta tesi per mitjà del servei TDX (www.tesisenxarxa.net) ha estat autoritzada pels titulars dels drets de propietat intel·lectual únicament per a usos privats emmarcats en activitats d'investigació i docència. No s'autoritza la seva reproducció amb finalitats de lucre ni la seva difusió i posada a disposició des d'un lloc aliè al servei TDX. No s'autoritza la presentació del seu contingut en una finestra o marc aliè a TDX (framing). Aquesta reserva de drets afecta tant al resum de presentació de la tesi com als seus continguts. En la utilització o cita de parts de la tesi és obligat indicar el nom de la persona autora.

ADVERTENCIA. La consulta de esta tesis queda condicionada a la aceptación de las siguientes condiciones de uso: La difusión de esta tesis por medio del servicio TDR (www.tesisenred.net) ha sido autorizada por los titulares de los derechos de propiedad intelectual únicamente para usos privados enmarcados en actividades de investigación y docencia. No se autoriza su reproducción con finalidades de lucro ni su difusión y puesta a disposición desde un sitio ajeno al servicio TDR. No se autoriza la presentación de su contenido en una ventana o marco ajeno a TDR (framing). Esta reserva de derechos afecta tanto al resumen de presentación de la tesis como a sus contenidos. En la utilización o cita de partes de la tesis es obligado indicar el nombre de la persona autora.

WARNING. On having consulted this thesis you're accepting the following use conditions: Spreading this thesis by the TDX (www.tesisenxarxa.net) service has been authorized by the titular of the intellectual property rights only for private uses placed in investigation and teaching activities. Reproduction with lucrative aims is not authorized neither its spreading and availability from a site foreign to the TDX service. Introducing its content in a window or frame foreign to the TDX service is not authorized (framing). This rights affect to the presentation summary of the thesis as well as to its contents. In the using or citation of parts of the thesis it's obliged to indicate the name of the author

1400160135

Tesi Doctoral



PLACES PORXADES A CATALUNYA. EL PROJECTE VUITCENTISTA
Maria Rubert de Ventós

Director de la Tesi: Manuel de Solà-Morales
Laboratori d'Urbanisme
Departament d'Urbanisme i Ordenació del Territori
Escola d'Arquitectura de Barcelona

UPC

Maig 1992



R-30.680

4.2. Còpia versus Millora.

La utilitat del prototipus.

El model de plaça classicista s'aplica a ciutats de capacitat econòmica i gestora molt diferent: des d'una vila com Riudoms, que el segle passat intentà transformar la seva plaça de l'església en un espai regular i classicista, fins a ciutats com Barcelona o Girona on té una vocació molt distinta.

La consolidació d'aquest model de plaça, comprovat a les ciutats més importants, afavoreix que s'assagi el projecte en altres poblacions. Fins i tot s'arriben a fer propostes sorprenents d'adaptació al model clasicista d'alguns dels millors i més vius espais centrals medievals: la Rambla de Girona, el Mercadal de Vic, o el Mercadal de Reus. Aquests projectes, no realitzats, són significatius de la difusió i de l'empenta amb que el prototipus de plaça regular es difon per Catalunya: com a nou centre alternatiu al medieval, com a espai renovat que ha de fer resurgir unes poblacions que des dels segles XII i XIV han construït poques o cap estructura urbana.

La transmissió del model.

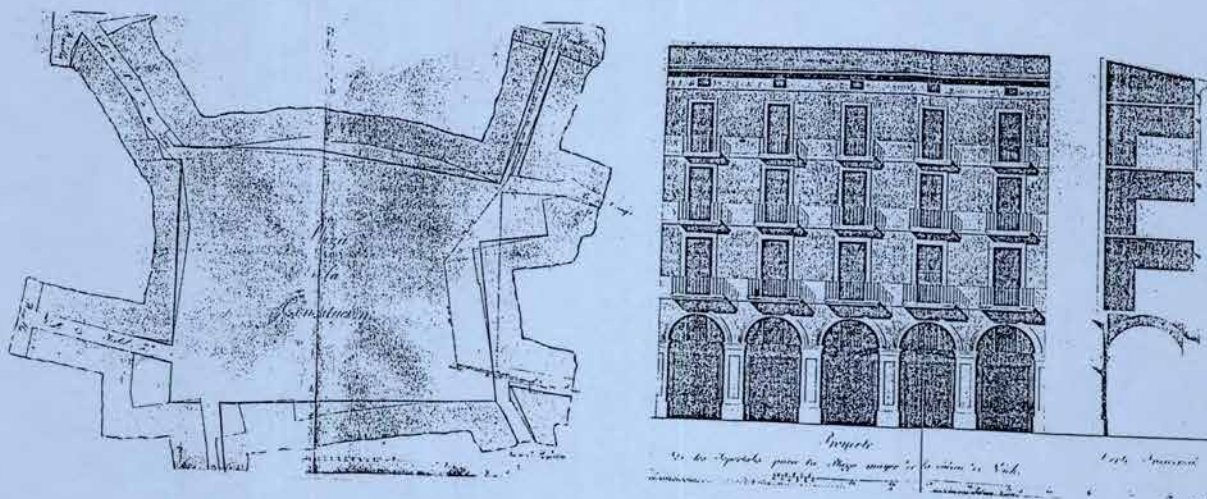
La subjecció a un model de plaça determinat permet l'acumulació i la transmissió de coneixements -d'una ciutat a l'altra, d'un arquitecte a l'altre, d'un mestre a l'altre- i dels millors mecanismes per resoldre dificultats de gestió i de projecte.

Així, la construcció de places esdevé un procés de selecció i de tria, d'aprofundiment en el coneixement de les necessitats i de previsió de les dificultats. Un coneixement que permet major eficàcia en els mecanismes per establir l'ordre i per adaptar-se a situacions diverses.

Les innovacions en el projecte i en la gestió tenen a veure, moltes vegades, amb petites modificacions d'un esquema ja conegut. El tipus millora a partir de comprovacions successives, resultat de donar similar solució espacial a un mateix problema funcional i estètic.

En la implantació d'aquest model de plaça, com a obra emblemàtica de la ciutat vuitcentista, van ser molt importants:

- La participació dels primers arquitectes acadèmics, en la definició del projecte, i dels mestres d'obres en el control de la seva execució.
- El paper de model de les obres construïdes a les ciutats capitals, en un context de creixement i afiançament dels municipis, en que fou decisiva la influència dels exemples francesos.



4.2.1. Els arquitectes acadèmics.

El 1804 s'inicià el Mercadal d'Agramunt, la primera plaça regular clasicista que coneixem a Catalunya. El 1892 s'aprova l'alçat normatiu de la plaça Fra Bernardí, la darrera construïda seguint aquest model. Al llarg del període de quasi cent anys que separa aquests dos projectes es van redefinir les competències, els estudis i les estructures docents dels professionals vinculats a la construcció. Indirectament, la compartimentació de les tasques entre els tècnics que projectaven i dirigien la construcció d'edificis públics i privats, va ser important per la implantació del model de plaça.

El projecte de plaça, vist així en conjunt, arrenca amb els mestres d'obres o amb els arquitectes vinculats a les places militars, pren coherència i esplendor amb la participació entusiasta dels primers arquitectes il·lustrats formats a les Acadèmies de Belles Arts i es desintegra a finals del segle XIX, fins desaparèixer, quan es defineix l'estructura professional dels arquitectes de les primeres Escoles d'Arquitectura.

Les "Acadèmies de Belles Arts" van introduir al país els mètodes i tècniques de formació il·lustrades afermades a França al llarg dels segles XVII i XVIII. L'èmfasi en l'estudi dels tractats i en l'aplicació pràctica d'aquests va significar la introducció d'una discussió fins aleshores desconeguda a Espanya. Al gust clasicista i universalista que implicava la difusió dels ordres, es va superposar l'estudi sistemàtic dels avenços constructius i

l'organització funcional dels nous tipus. A l'afecció per la regularitat i la uniformitat, per la simetria i proporció, s'hi afegeixen els primers estudis pràctics de les tècniques dels enginyers, que ajudaran a recuperar l'interès pels aspectes més pragmàtics de la construcció (1).

Les Acadèmies, a més de formar als primers arquitectes, tenien paral·lelament un paper fiscalitzador sobre les obres més importants: els edificis que conformarien la ciutat vuitcentista. És així que en el procés de definició i d'implantació del neoclassicisme a Catalunya, tant important com els projectes dirigits directament per arquitectes acadèmics, ho van ser la imposició de tècnics, de controls i de models des d'aquestes institucions.

El procés de regulació i de redefinició, al llarg del segle XIX, de l'activitat dels professionals vinculats a la construcció -arquitectes i mestres d'obres- va ser important per la difusió del prototipus de plaça.

Les obres que van impulsar la transformació física de les ciutats catalanes al segle XIX van ser endegades per arquitectes i mestres d'obres formats a l'Escola Lliure de Dibuix i Nobles Arts -finançada per la Junta de Comerç a Llotja a Barcelona- o a L'Acadèmia de San Fernando a Madrid, en una cultura classicista emergent (2).

Es concreta a principis de segle la figura de l'Arquitecte titulat per les "Reales Academias", com a professional amb un bagatge cultural, que li permetrà utilitzar amb coherència els ordres, i amb els recursos formals per definir els nous edificis de la ciutat. Es redefineix, per a un període de temps relativament curt, la figura del Mestre d'obres com a tècnic

vinculat directament a la construcció amb atribucions menors i amb impediment exprés d'executar obres d'envergadura (3).

El projecte de plaça, en aquest sentit, és sovint expressió del xoc entre, d'una banda, la tradició empírica i gremial dels mestres de cases i, de l'altra, l'afirmació dels primers arquitectes titulats formats en un classicisme que es basava en nous esquemes compositius, en proporcions més canòniques i en una utilització sistemàtica dels elements de composició de façanes, que esborren definitivament les reminiscències barroques (4).

Mes enllà dels conflictes i de les polèmiques que comportà aquest procés de redefinició de competències (5), va ser la nova organització dels professionals vinculats a la construcció i, també, la creació de les primeres Escoles de paletes el que va fer possible la construcció d'aquestes obres d'envergadura. Les Escoles pràctiques que s'instituiren aquells anys -a Barcelona, però també a poblacions com Figueres (6) o Girona-, regides per arquitectes titulats, tingueren un paper decisiu com a centres de difusió dels coneixements tècnics bàsics, per poder iniciar obres d'una certa complexitat. Així, l'operació de transformació de les ciutats i la imposició d'un senzill i auster neoclàssic, no es reduí a l'obra dels pocs arquitectes titulats, sinó que fou possible gràcies a la difusió i propagació dels models i de les tècniques, entre els qui executaren les obres, i a l'activitat reguladora endegada per l'Administració.

Les places, a mig camí entre un edifici públic i un conjunt de cases individuals, van quedar regulades pels tècnics provincials que dictaven normes sobre la composició de façanes, sobre les seves altures, però van ser sovint definides, en poblacions menors, pels mestres d'Obres, que foren els qui dirigiren la seva

construcció. Quan per decret s'eliminaren les competències de tots els titulats gremials per projectar i dirigir la construcció d'edificis públics, s'establí un control rigorós dels projectes oficials desenvolupats obligatòriament a partir del més estricte llenguatge classicista. Les places quedaren sotmeses al control dels Arquitectes provincials, però continuaren, en el cas de poblacions menors, sota la direcció dels Mestres d'Obres.

Les modificacions que introduí l'Acadèmia

En el procés de definició del model de plaça, el control indirecte que va exercir l'Acadèmia a través dels seus pocs arquitectes titulats va ser determinant.

El model de plaça es transmet, com deiem, per mitjà dels arquitectes de formació acadèmica que intereaven en els diferents consistoris, o indirectament a través de les correccions que, sobre els projectes elaborats per mestres d'obres, determinen aquells acadèmics.

En aquest procés fou molt important el paper dels arquitectes provincials -com Martí Sureda Deulovol (7) a Girona o Miquel Jaliner i Germà (8) a Lleida-, com a correctors dels projectes de la seva àrea d'influència. Josep Mas i Vila (9), de tradició Mestre d'Obres i enfrontat a l'Acadèmia, també va tenir un paper important en la propagació del model, en projectar quatre de les places de mercat de Barcelona.

Una prova de la importància del poder homogeneïtzador i fiscalitzador de l'Acadèmia, en aquest període, és que quasi tots els projectes de plaça van ser objecte de reformes -a instàncies d'organismes superiors, del mateix consistori o, fins i tot, a

instància dels propietaris.

Els temes de discussió principals són: l'alçada del porxos, la composició de les façanes i les dimensions totals de l'espai.

L'aprovació de la plaça pel Governador Civil de la província, després de l'informe de l'Acadèmia i de l'Exposició pública del projecte -període en que els propietaris afectats podien fer reclamacions i suggeriments- era requisit per a la seva construcció.

Com hem vist, tots els projectes de plaça són reformats per adaptar-los a la coherència i a les pautes del model, i això suposa la intervenció de diferents tècnics en la definició del recinte.

A Agramunt el primer projecte de 1804 de Tomàs Bertran (10) i el posterior de Felipe Ubach (11), que reproduïx idènticament el traçat, són reformats per Miquel Jaliner i Germà, arquitecte provincial de Lleida i Director de Camins el 1852. Jaliner defineix una façana de proporcions més classicistes, tot seguint les indicacions que la "Real Acadèmia de Nobles Artes de San Fernando" havia fet.

El projecte de plaça regular de Figueres de Rafael Cantró (12), arquitecte vinculat a la plaça militar, recull la primera proposta de gran plaça emmarcada en el plànol normatiu de l'enginyer Cermeño. En aquest cas, foren els propietaris els qui proposaren aixecar l'altura mitja de la planta dels porxos que s'acordà el 1919, adoptant una altura intermitja entre la que havien proposat els propietaris i la de l'Ajuntament.

Com resposta a les queixes dels propietaris pel projecte del mercat de Sant Josep a Barcelona del mestre de Fonts i Cases municipal Josep Mas i Vila, l'Ajuntament convocà un Concurs convidant als arquitectes de l'Acadèmia de San Fernando. Amb tot, es construí el projecte de Mas -que assolí més tard el títol d'arquitecte-, mostra de com el poder de l'Acadèmia en la imposició dels seus titulats quedava relativament reduït.

A Vilanova, al projecte inicial del propietari Tomàs Ventosa i Soler de 1845, es superposà l'encàrrec del projecte dels edificis de la plaça a l'acadèmic Francisco de Paula del Villar i Lozano (13).



La plaça Reial és un cas a part, per la difusió i interès específic del projecte, i per la ressonància que aquest tingué entre els professionals.

Deixant de banda els primers projectes de Mas i Vila, es convocà un concurs entre els arquitectes de l'Acadèmia de San Fernando el 1848. S'hi presentaren els més importants arquitectes de Barcelona: Miquel Garriga i Roca, Antoni Rovira i Tries, Josep Oriol Mestres i Esplugues i Francesc Daniel Molina i Casamajó (14) oferint un ventall de propostes molt diferents i significatives de les influències i els referents en que es movia l'ensenyament d'arquitectura durant aquell període. El projecte guanyador, de Molina i Casamajó, s'executà sense cap retoc ni modificació posterior.

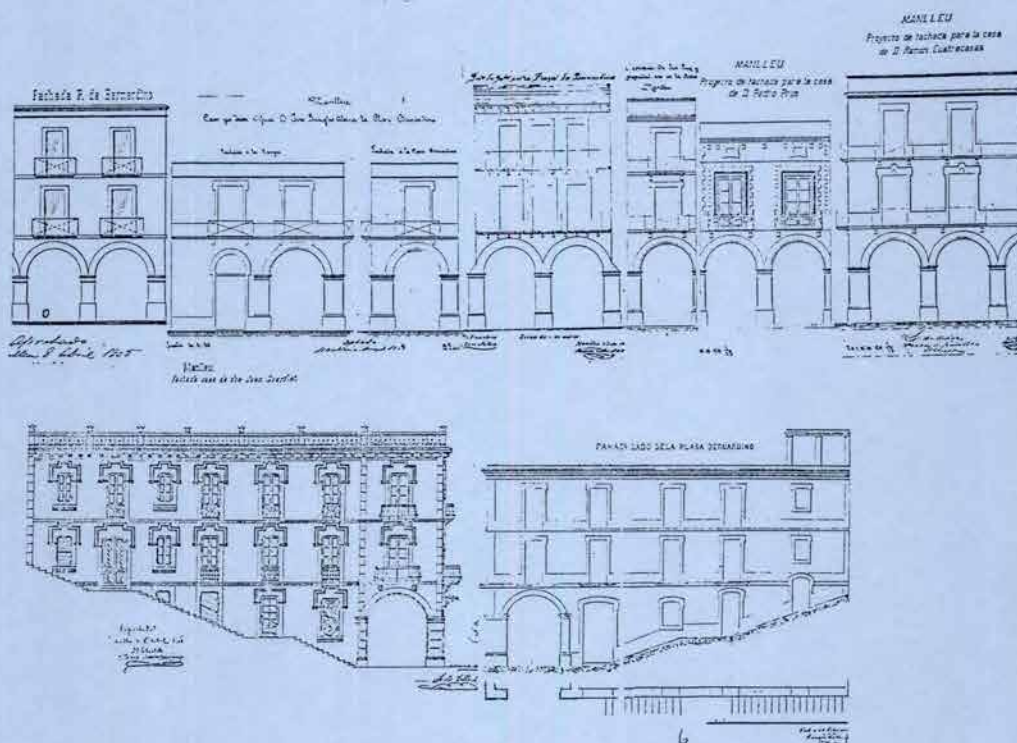
L'Acadèmia de San Fernando va fer un informe amb data 19 de desembre de 1850, en el que proposava l'ampliació a una crugia més del costat menor de la plaça del Mercadal de Sant Andreu, i en el que desautoritzava de forma taxativa les façanes del mestre Mas i Vila doncs, "el detalle de la fachada que se acompaña es malo bajo todos los conceptos y no puede aprobarse; en él se indica además un piso principal y un segundo, siendo así que en la plaza no hay escalera ni en extensión de una sola crugia permite hacer distribuciones; por consiguiente o debe tomarse más terreno, o dejar el edificio de un solo piso, bajo los machones y arcos sencillos y elegantes, con entradas y salidas bien dispuestas y los arcos restantes cerrados con verjas de hierro". S'estimava, a més, la necessitat de previsió d'una font central. La modificació recollí les suggerències i crítiques assenyalades per l'Acadèmia. L'arquitecte municipal de la població, durant aquells anys, era l'acadèmic Francisco de Paula del Villar, que projectà els edificis per la plaça de Vilanova.

El primer projecte de Martí Sureda i Deulovol pel Mercadal de Girona de 1855 ordena una plaça quadrangular. Inaugurades ja les obres, el mateix arquitecte presentà un projecte modificat que engrandia la plaça, donant-li proporcions més àmplies i un millor enllaç amb els carrers.

El mestre d'obres Joan Cordoní i Bosch (15), presentà un primer projecte el 1868 per la plaça Clarà a Olot. L'Exma. Diputació el 1871 establí unes modificacions que feien referència a l'augment de l'alçada de cada planta, especialment de la planta del porxo i a la cornisa de coronament; mantenint però el pautat intereixos de la planta dels arcs del 1er projecte. La reforma, en la que imaginem participà directament Sureda i Deulovol, va ser dibuixada pel mestre d'obres Esteve Pujol (16).

El projecte de la plaça de Manlleu s'encarregà directament a l'arquitecte consultor de la zona Manuel Vega i March (17) amb la voluntat d'aconseguir una solució arquitectònica adequada a l'envergadura de la intenció urbanística. És per això que la proposta d'alçats de proporcions aixafades, més rústics i independents de les cases és, si més no, sorprenent. La discussió entre membres del Consistori i propietaris afectats va fer que es plantegés una nova solució dels alçats per Mariano Callís, Mestre d'Obres, que féu una nova distribució dels arcs augmentant dos pams l'altura total. En aquest cas, paradoxalment, la solució més rústica de l'arquitecte provincial és modificada pel mateix Consistori que busca una imatge més canònica.

Els alçats de la plaça de Manlleu, -de proporcions aixafades, més en consonància amb les places de formació medieval- que tanca el conjunt de places aquí analitzades, podrien interpretar-se com un símptoma del final de la implantació del classicisme a Catalunya, a partir de l'interès progressiu per l'arquitectura històrica i per l'anticlassicisme. La figura d'Elies Rogent com a nou director de l'Escola d'Arquitectura, desplaça els cànons neoclàssics, que havien regit l'ensenyament dels arquitectes des de la inauguració de la classe d'Arquitectura de Llotja per Antonio Celles, i obre un nou període en que els models i les referències seran unes altres i on les relacions entre els tècnics vinculats a les obres són també diferents. Desapareix definitivament el Mestre d'obres i s'institucionalitza l'Arquitecte com a únic professional capacitat per projectar edificis urbans, particulars o institucionals.



(1) MONTANER i MARTORELL, J.M^a. "Anàlisi del procés de transformació del cos de coneixements arquitectònics a Catalunya en el període de 1714-1859". Tesi Doctoral 1983. ETSAB. Director: Ignasi de Solà-Morales.

(2) Al segle XVII pràcticament els únics professionals vinculats a la construcció a Catalunya amb títol eren els enginyers militars.

Al segle XVIII s'estableix de forma organitzada l'ensenyament d'arquitectura i paral·lelament existeixen el gremi d'Arquitectes, mestres de cases i Molers.

-1757 es fundà la "Real Academia de Nobles Artes de San Fernando" a Madrid amb exclusivitats de donar títol d'Arquitecte.

-1763 la Junta Particular de Comercio organitza els ensenyaments tècnics.

-1768 es fundà la "Real Academia de Bellas Artes de San Carlos" de València.

-1775 la Junta Particular de Comercio fundà l'Escola de Nobles Arts de Llotja sense classe d'Arquitectura.

-1777 la Reial cèdula de Carles III defineix la naturalesa dels estudis d'Arquitectura.

-1817 Antonio Celles Azcona, becat a Roma per l'Acadèmia de Madrid, fa el discurs inaugural de la classe d'Arquitectura a Llotja.

-1836 Celles és substituït per Josep Casademunt, també arquitecte de San Fernando, després de fer els estudis preliminars a Llotja. Divisió dels estudis en artístics i científics.

-1844 la Llei Pidal que regula l'ensenyament oficial a les Escoles de Belles Arts i Arquitectura.

-1845 el Reglament per l'Escuela de Bellas Artes de San Fernando que estableix atribucions a Mestres d'Obres i Arquitectes quedant els edificis particulars sota la direcció expressa d'un arquitecte excepció feta per aquelles poblacions menors de 2000 habitants, o bé aquelles sense arquitecte i a on podrà el Mestre d'obres projectar i dirigir obres.

-1845 es creà a Madrid la Escuela de Arquitectura.

-1849 la creació de la "Real Academia de Bellas Artes de San Jorge" a Barcelona, que comportà indirectament la desaparició de la classe d'Arquitectura.

-1855 la llei Luxan suprimeix les Escoles de Mestres d'Obres, que queden substituïts per la d'Aparelladors i Agrimensors.

-1872 Escuela provincial de Arquitectura de Barcelona al 2on pis de Llotja.

-1874 l'Escola es traslladà al segon pis de la Universitat.

-1875 assimilació dels títols d'arquitecte entre les Escoles de Madrid i Barcelona.

- BASSEGODA NONELL, J. Los Maestros de obras en Barcelona. Barcelona.

-Exposició commemorativa del Centenari de l'Escola d'Arquitectura de Barcelona 1875-86/1975-76. Exercicis. Projectes. Un assaig d'interpretació. Càtedra de Composició. Dir. Ignasi de SOLA-MORALES i Rubió.

(3) Un reglament de 1845 fixava que els mestres d'Obres podien exercir en obres particulars, sota direcció d'un arquitecte. Però podien dissenyar edificis particulars en poblacions que no superessin 2000 habitants, i en les altres que no hi hagués arquitecte. Eren molt pocs així els tècnics titulats que podien projectar i executar obres d'envergadura. Hem de recordar, que

l'any 1831 hi havia a Barcelona 4 mestres d'obres i 11 arquitectes titulats. Bassegoda Nonell. opus cit.

(4) Veure tesi de MONTANER i Martorell.
J.M^a. FONTBONA, Francesc. Del Neoclassicisme a la Restauració 1808-1888. Barcelona, 1983.

(5) És en aquest sentit significativa la polèmica engegada entre Celles i Mas i Vila entorn de les atribucions mútues de Mestres i Acadèmics. Celles va demanar després d'un conflicte puntual, que Mas Vila fos destituït del càrrec d'arquitecte municipal doncs no tenia títol.

-Bassegoda Nonell, J. Los Maestros de obras en Barcelona.

(6) No podem oblidar en aquest treball la importància decisiva de l'arquitecte Josep Roca i Bros que en el període 1849-1865 va tenir un paper decisiu en la formació de la ciutat de Figueres. Veure ALONSO, M^a Assumpció i CERVERA, Benet. La formació d'una ciutat durant el neoclassicisme: Figueres i l'arquitecte Roca i Bros. COAC. Girona, 1980.

(7) Martí SUREDA i DEULOVOL (l'Escala 1822-Girona 1890). Títol d'Arquitecte el 1846, per l'Acadèmia de Nobles Artes de San Fernando de Madrid. Arquitecte municipal de Girona (1947). Arquitecte provincial (1848-1859). Director de Camins veïnals (1849). Arquitecte de la Diputació. Creà a Girona l'Escola Pràctica d'obres públiques. Entre altres interessants projectes realitzà la plaça de Sant Domènec (1851), la plaça de la Independència (1855-1857), el projecte d'Eixample de la Mercè (1856), l'Eixample per Girona realitzat el 1872, l'alineació de la Rambla de la Llibertat; el teatre Municipal de Girona i Olot, la fàbrica Planas-Junoy-Borné i Cia. 1857, la restauració del Monestir de Ripoll -en col.laboració amb Elies Rogent- i nombrosos projectes de cases. El projecte de la parròquia de Santa Maria a Roses, que va incorporar nova façana el 1853, inacabada, és especialment interessant.

El seu fill Martí SUREDA i VILA va continuar la tradició familiar, urbanitzant moltes places i carrers de Girona, tot i que no va tenir el paper preeminent de Sureda i Deulovol, l'arquitecte acadèmic més important de les comarques gironines durant el segle XIX, no sols per les seves obres emblemàtiques, sinó també pel seu paper de director i fiscalitzador de l'arquitectura culte de Girona.

-E.C., FUSES i Altres Guia d'arquitectura de Girona. Girona, 1980.

(8) Miguel JALINER i GERMA, arquitecte 9-12-1838.

(9) Josep MAS I VILA. Mestre de Fonts i de cases municipal. Tot i que Mas va convalidar el títol d'arquitecte el 1832, no va poder construir el seu projecte per la plaça Reial i els seus projectes foren repetidament reformats des de l'Acadèmia. Malgrat tot, la seva influència com a Mestre d'Obres municipal de Barcelona, càrrec ocupat per la dinastia dels Mas des de 1766, va permetre la seva participació en els projectes de places de Mercat a Sant Josep i a La Sagrera. La seva obra emblemàtica és la façana nova a L'Ajuntament.

"Començà la seva carrera com ajudant del seu pare "Mestre d'Obres de la ciutat" del qual fou nomenat adjunt el 1800. Quan morí el seu pare i amb el suport dels afrancesats, va aconseguir que el

nomenessin "Mestre d'Obres de la ciutat". Quan tornà Fernando VII va aconseguir que els realistes el mantiguessin al lloc. El 1820 va obtenir el mateix dels constitucionalistes. Als tres anys va merèixer la rehabilitació dels realistes i així fou com prosseguí en el triple càrrec d'arquitecte, mestre d'obres i fontaner municipal".

(10) Tomàs BERTRAN.

(11) Felipe UBACH VIÑETA. Mestre d'Obres. Antic de San Fernando. Actiu 1871 a Barcelona. Obres a San Gervasi, Sarrià i Gràcia, (1863-65).

(12) Rafael CANTRO Arquitecte de la meitat del segle XIX a Figueres. El 1825 presentà el projecte d'Urbanització del barri del "Pohuet".

(13) Francisco de PAULA del VILLAR LOZANO. (Múrcia 1828-Barcelona 1903). Arquitecte titulat per l'Academia de San Fernando (1853) a Madrid, president de l'Associació d'Arquitectes de Catalunya (1879-1880) i director de l'Escola d'Arquitectura (1889-1890). Autor de l'Abris de Montserrat on col.laborà amb Gaudí, del primer projecte de Sagrada Família i de nombroses restauracions, l'església del Pi, i Sta. Maria de Camprodon.

(14) Francesc Daniel MOLINA i CASAMAJO (Vic 1812, Barcelona 1867). "Es formà a Llotja on guanyà un premi per Biblioteca (1838) i es titulà a l'Academia de San Fernando de Madrid (1845). Projectà la façana del teatre de la Santa Creu (1846) de Barcelona. Arquitecte municipal, projectà l'escut de la casa de la ciutat. Traçà els carrers de la Princesa (1850) i els de Palau i de la Comtessa (1853), amb Joan Nolla, al solar del Palau reial Menor. Féu els plànols dels voltants de Barcelona -a escala 1:15000- amb Fontseré, Mas, Mestres i Soler. Dimití d'arquitecte municipal el 1858 i es presentà al concurs per l'eixample de Barcelona (1859), on obtingué el segon accèssit amb el lema "Higiene, Comoditat, Bellesa". Fou arquitecte provincial i projectà l'església de la Misericòrdia de Canet de Mar, en col.laboració amb el mestre d'obres Josep Marimón i Cot. El 1860 redactà el pla General d'ordenació de Sabadell amb els mestres d'obres Gabriel Batlle i Josep A. Obradors. Projectà una plaça de braus a Vic i l'altar de la Púrissima a la parròquia de Lloret de Mar. Deixà mostres importants de l'arquitectura classicista a Barcelona".

-E.C., Joan Bassegoda i Nonell. Opus cit.

(15) CORDOMI i BOSCH, Josep. Mestre d'obres, titulat 29-9-1871, actiu 1881.

(16) PUJOL, Esteve. Mestre d'obres, titulat 19 de novembre de 1866. Llotja.

(17) Manuel VEGA i MARCH (Granollers 1871-Barcelona 1931). Arquitecte el 1892, per l'Escola d'Arquitectura de Barcelona amb títol de 1892. Professor de l'Escola d'Arquitectura i Director (1899), president de l'Associació d'Arquitectes de Catalunya (1928-130); nomenat Acadèmic de San Fernando. Les seves obres més importants són: Asil a San Julià de Vilatorrada, Palau Presidencial de la República de El Salvador, Església parroquial de les Arucas a Canàries.

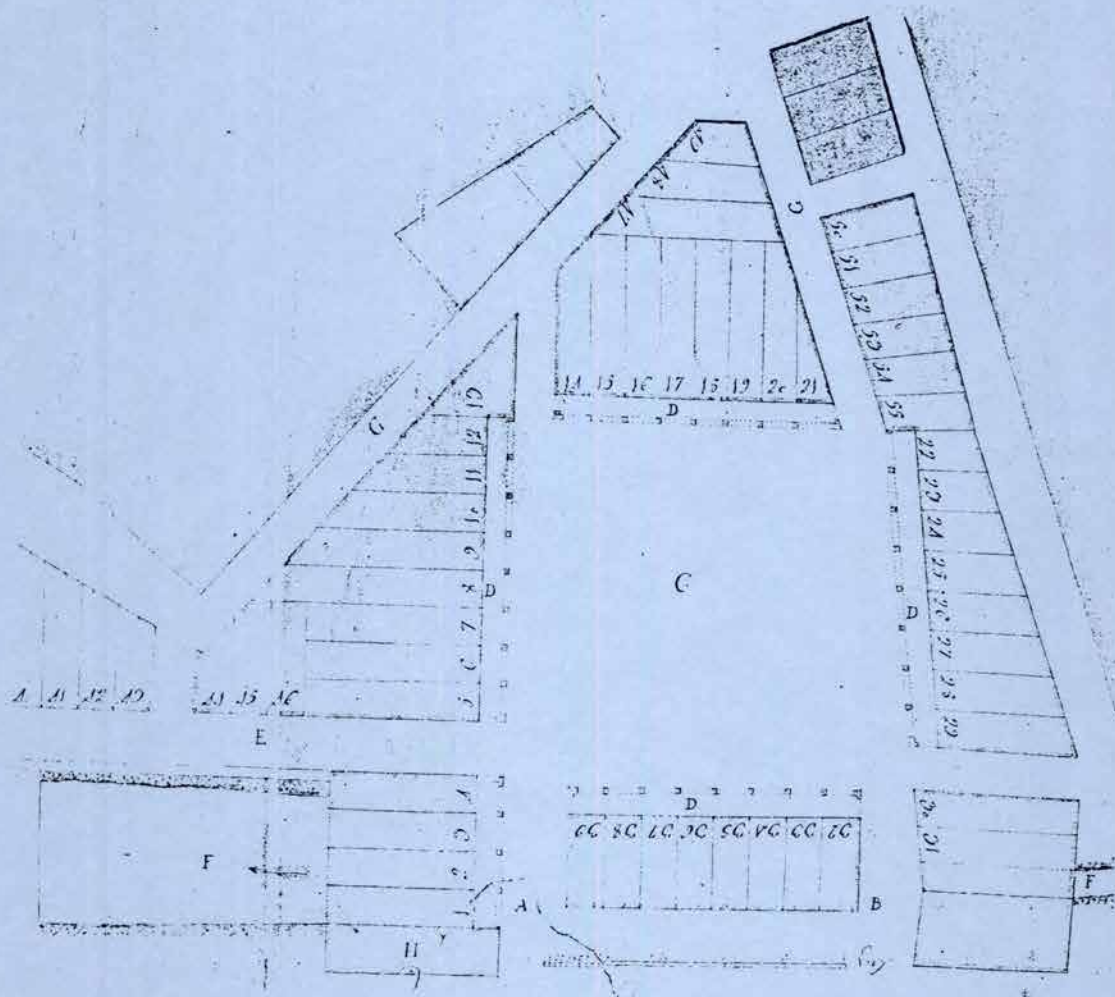
Les dades sobre els arquitectes i les seves obres s'han extret de: SOLA-MORALES, Ignasi de. Càtedra de Composició; Exposició Centenari de L'Escola d'Arquitectura.

BASSEGODA I NONELL, Juan. "Los maestros de Obras de Barcelona" Barcelona, 1973;

BASSEGODA, Bonaventura. Elies Rogent. Barcelona 1929.

MONTANER, J.Ma. Tesi inèdita.

RAFOLS, J.F. Diccionario biográfico de Artistas de Cataluña desde la época romana hasta nuestros días. Barcelona, 1959.



4.2.2. Els models construïts.

En el procés d'implantació de la plaça regular com obra emblemàtica a diferents ciutats de Catalunya, no pot oblidar-se el "rol" de model directe que van exercir els projectes construïts a les ciutats més grans. La voluntat de millorar i implementar la població a través de la imitació dels avenços de la ciutat capital és una constant -al segle XIX i també actualment-(1).

En el nostre cas és molt important la influència directe dels exemples francesos, constant al llarg de tot el segle: Les places royales, definides a partir dels segles XVII i XVIII com buits exquisits i simbòlics entorn de l'estàtua del rei -la nova faç de la ciutat que emmirallà Europa (2). Com també és important, l'exemple més pròxim de les primeres places regulars projectades a Espanya a partir del segle XVI (3).

En poblacions menors, és probablement la referència de les obres realitzades a la ciutat capital propera -Barcelona o Girona-, i que exerceixen com model comprovable, un dels motors que impulsen nous projectes.

Amb tot, la influència de la cultura urbanística francesa serà fonamental al llarg de tot aquest període. Efectivament, la importació de tècniques i pràctiques de construcció urbana afermades a França al llarg dels segles XVII i XVIII, es fixà a Espanya amb l'establiment de la monarquia borbònica (4), i contribuï de forma decisiva a la introducció del classicisme: el que va imposar l'Acadèmia com llenguatge arquitectònic oficial.

L'efecte dels períodes de dominació francesa va ser també molt important en la introducció de la mentalitat racionalista il·lustrada. Més enllà dels problemes polítics i militars que implicà, l'ocupació significà la introducció de nous criteris d'organització urbana eficaç, directament vehiculats pels tècnics francesos que exercien el control. Aquests criteris es van manifestar en la divisió territorial, però també en les rectificacions de carreteres, en les realineacions dels carrers principals i en la introducció del plàtan com arbre urbà racional per excel·lència. Tots aquests elements configuren la manifestació visual de la presència dels francesos a ciutats com Girona o Figueres, i representen el contrapunt a les conseqüències de la guerra a la província: la davallada important de la població pels setges, la destrucció de nombrosos edificis civils i eclesiàstics i la sacsejada general del país.

És en un context d'afirmació de l'estat central a partir del restabliment de la monarquia i de les profundes reformes estructurals que van introduir-se en els períodes liberals, quan s'inicien obres de millora i de modernització de les ciutats (5). Durant les primeres dècades del XIX, tres projectes a Barcelona significaven la introducció decidida d'un nou concepte de ciutat en que l'ordre, la regularitat i la repetició són claus. Són operacions que comporten una transformació de la ciutat des de determinats punts claus, i que no van lligades al creixement residencial. L'obertura del carrer Ferran i el redreçament de la nova façana de l'Ajuntament, l'ordenació de la plaça Reial, i la construcció del Teatre del Liceo, són obres emblemàtiques d'aquesta modernització urbana. El procés de millora i de reforma de les ciutats petites i mijanes, va recolzar-se bàsicament en

aquests projectes prototipus.

-El carrer uniforme, fet d'unitats iguals -alternatiu al construït per juxtaposició d'unitats semblants-, introdueix un nou concepte de via urbana comercial, per passejar, il.luminada; expressió de modernitat i avanç tècnic. El projecte de Rambla Nova de Tarragona, de Joan Criviller, el carrer Nou a Girona de Bru Barnyola, les Voltes a La Bisbal de Sureda Deulovol, els intents d'uniformitzar el Paral.lel o els voltants de Llotja a Barcelona, amb uns porxos de secció classicista, són exemples significatius de carrers regulars definits les primeres dècades del s. XIX.

-El teatre representa el primer edifici col·lectiu seglar, expressió del nou consum d'oci d'aquestes ciutats. A Olot, a Figueres, a Reus, a Girona, a Banyoles, a Terrassa, a Valls, es bastiren teatres municipals de factura classicista.

-La plaça regular porxada es concreta com el projecte emblemàtic del nou centre de la ciutat vuitcentista.

La construcció a Barcelona de la plaça Reial es convertí en impuls i model de moltes places en ciutats menors. El concurs per la redacció del projecte va tenir una gran difusió (6). Es tractava de la transformació radical d'un espai irregular, en posició molt cèntrica, en un conjunt exemplar per nova residència. La rellevància del concurs explica la participació dels millors arquitectes del moment que exercien a Barcelona i l'esforç de definició prèvia de l'espai, que es va fer des de l'Ajuntament.

La construcció de l'elegant conjunt residencial tancant un jardí isabelí mostrava com podia introduir-se, a les zones més atapeïdes i/o degradades de la ciutat, espais de factura

classicista. Les botigues de luxe, els restaurants, i bars que voregen la plaça, i els passatges comercials il·luminats contigus, ofereixen una imatge nova en contrast amb els carrers i places de formació medieval de l'entorn. Es concentraran aquí tots els avenços que s'introduiran, poc a poc, a les millors zones de la ciutat i que comportaran una nova forma d'utilització de l'espai públic.

El model de plaça i de façana establert per Francesc Daniel Molina i Casamajó a la plaça Reial es va establir així en referència per les noves places. Però, sobretot, va ensenyar una manera nova d'intervenir en els teixits antics de les ciutats. Va impulsar, indirectament, que ciutats menors assatgessin un projecte d'aquestes característiques.

Si els espais urbans francesos van tenir gran impacte a Barcelona i altres ciutats europees com model dels nous carrers, places i parcs que haurien de conformar la ciutat vuitcentista, els exemples construïts a Barcelona o Girona exerciran com models directes de comprovació d'aquests espais.

La precocitat de projectes classicistes, iniciats a les dues primeres dècades del segle XIX, a poblacions de Lleida -Agramunt- o Girona -Figueres- s'explica, possiblement, per la influència directe que van exercir acadèmics afrancesats, que entroncaven amb el classicisme que es va difondre a Espanya durant la Il·lustració.

(1) Tan importants com els estudis i la preparació estricta dels estudis acadèmics d'arquitectura, la possibilitat de viatjar i conèixer els exemples directament, va tenir gran importància en la difusió d'aquest model de plaça.

(2) El conjunt del Palais Royal mostrava un nou concepte d'espai públic representatiu i simbòlic: per tants esdeveniments de que havia estat recipient, per la magnificència de les seves façanes, però també perquè oferia un marc confortable -composat, amoblat, il·luminat- a les activitats públiques exteriors. Aquest espai va ser, probablement, referència per el projecte de la Plaça Reial a Barcelona, per la plaça -no construïda- projectada al barri de San Bertran per Josep Fontseré, i per molts altres projectes.

Tal com apunten Correa i Milà en la descripció del seu projecte d'acondicionament de la plaça Reial, sembla verosímil que siguin les elegants porxadades de l'arquitecte Victor Louis pel vast rectangle de 90 x 225m dels jardins del Palais Royal (1781-1784), referència per la plaça Reial de Barcelona.

El Palais Royal va convertir-se en el centre de la vida pública al segle XVIII a París, seu dels primers intents revolucionaris, va acollir les botigues de luxe sota les galeries més tard. Actualment, com la Plaça Reial, té un caràcter quiet, com un enorme pati públic al marge dels corrents de tràfic i sense aquell ambient selecte que els va caracteritzar.

"le Palais Royal est un vaste parallélogramme planté de tilleuls et d'ormes, avec un bassin de 20 m. environ de diamètre au centre et deux pelouses plates-bandes. Il est entouré sur trois cotés de façades construites sur un plan uniforme, par l'architecte Louis et décorées d'un ordre colossal de pilastres cannelés: le rez-de-chaussée de ces batiments forme trois galeries ouvertes sur le jardin par 186 arcades en plein cintre... Ces galeries étaient tres fréquentées autrefois à cause de leurs brillants magasins de bijouterie et de leurs nombreux restaurants." Paris Guide Bleu refondue par Gorges MONMARCH, Paris 1948.

La place Vendôme, rectangle amb els angles aixamfranats de 213x124 m., voltada de façanes uniformes d'ordre corinti es va construir sense els porxos que inicialment traçaren Boffrand i J. Hardouin-Mansard i canviant la forma oberta cap a la rue Saint Honoré al sud, i el porxat del projecte original. Si bé les façanes foren explícitament criticades pel fet de no tenir porxos per teòrics com Durand, és important l'impacte que aquest projecte va tenir a altres poblacions franceses i estrangeres, com model de plaça composta amb elegants façanes classicistes i com marc arquitectònic acabat i culte de les activitats públiques.

(3) La Plaza Mayor de Valladolid, la primera regular projectada per Francisco de Salamanca el 1561, obre un capítol en la construcció d'espais regulars centrals a les ciutats europees. La incompleta plaça de Zocodover a Toledo, la Mayor de Madrid (Juan de Herrera 1581, Gómez de Mora 1617) o la més barroca formant el quadrat perfecte a Salamanca, són exemplar solució de marc arquitectònic a l'ampli buit central de la ciutat. Plaça central que ha d'acollir tots els usos, donant cabuda a gran nombre d'espectadors per torneigs i balls, tot precintat per unes belles façanes regulars i porxadades.

Es tracta, en aquests casos, de la regularització d'un buit o de l'ampliació d'un buit existent, amb un projecte que imposa per

primera vegada geometria unitària en l'espai públic i li atorga unes dimensions i envergadura desconegudes fins aquell moment. Com en cap altre dels exemples coneguts, la "Plaza Mayor Española" ha esdevingut síntesi i cristallització de tota la "cosa pública" en el Segle d'Or, en un espai de perfecte geometria i elegants façanes; resum exquisit de l'activitat urbana, social i econòmica.

Veure: GARCIA FERNANDEZ, J.L.: Plaza de Segovia y su Provincia. COAM. 1986- i SAINZ GUERRA, J.: La Génesis de la Plaza Mayor en Castilla durante la Edad Media. COAV. 1990.

(4) Els francesos van imposar la seva administració a Catalunya i la van dividir en quatre departaments. Vençuts els francesos, Ferran VII va restablir l'absolutisme i el règim senyorial (derogació de la Constitució de Cadis 1812).

A Catalunya apareixen dos grups oposats que estaran presents en tota la vida política del segle XIX: els liberals i els absolutistes. Uns partidaris de la monarquia constitucional i de renovar la societat i economia del país; els altres, partidaris de l'antic règim senyorial i de la monarquia absoluta.

El trienni constitucional 1820-1823 restablí el liberalisme, Ferran VII va rependre el poder aproximant-se però a posicions liberals per tal d'assegurar el tron a la seva filla. L'ascens al tron d'Isabel II féu esclatar la primera guerra carlina (1833-1840) durant la qual es va produir la Crema de Convents, com protesta per l'ajut que donava l'església als carlins. Amb l'arribada al poder dels liberals moderats es va bastir un nou estat fortament centralista: divisió de Catalunya en Províncies, Governadors Civils, Diputacions. Vicens VIVES. S. RIERA i Viader L'Arquitectura en la Història de Catalunya extret de l'Interval neoclàssic .

(5) Veure FONTBONA, Francesc: Del Neoclassicisme a la Restauració 1808-1888. Barcelona, 1983. Segona part. Pàg. 33-51.

(6) Són significatives en aquest sentit, les memòries dels projectes que es presentaren al concurs de la plaça Reial, doncs expressen l'ambient cultural i les imatges de referència de l'arquitectura culte a mitjans de segle a Barcelona.

Veure SOLA-MORALES, Ignasi de i LOPEZ de GUERENA, A. La Plaça Reial. De la utilidad y ornato público a la Reforma Urbana. M.7.27. ETSAB. Barcelona, 1982.

4.3. El Projecte.

La plaça regular és, moltes vegades, el primer projecte urbanístic que es construeix en poblacions de mida i envergadura molt diferent. Es tracta del primer conjunt unitari que defineix l'espai públic i les seves façanes.

El document principal que permet construir aquests espais és una planta dibuixada a escala on pot o no superposar-se la situació preexistent. El dibuix delimita el que és públic del que és privat, estableix el ritme i pautat dels porxos en planta i pot donar solució a les cantonades i als enllaços amb els carrers preexistents.

Els alçats formen normalment part indiscutible del projecte i es defineixen amb tot detall i minuciositat, malgrat no respondre en cap cas a una solució preconcebuda de l'organització en planta dels comerços, residència o edificis públics que han de ventilar i mirar per aquests alçats a la plaça. La secció normativa fixa alçades i sortints de balcons, així com la caixa del porxo perimetral.

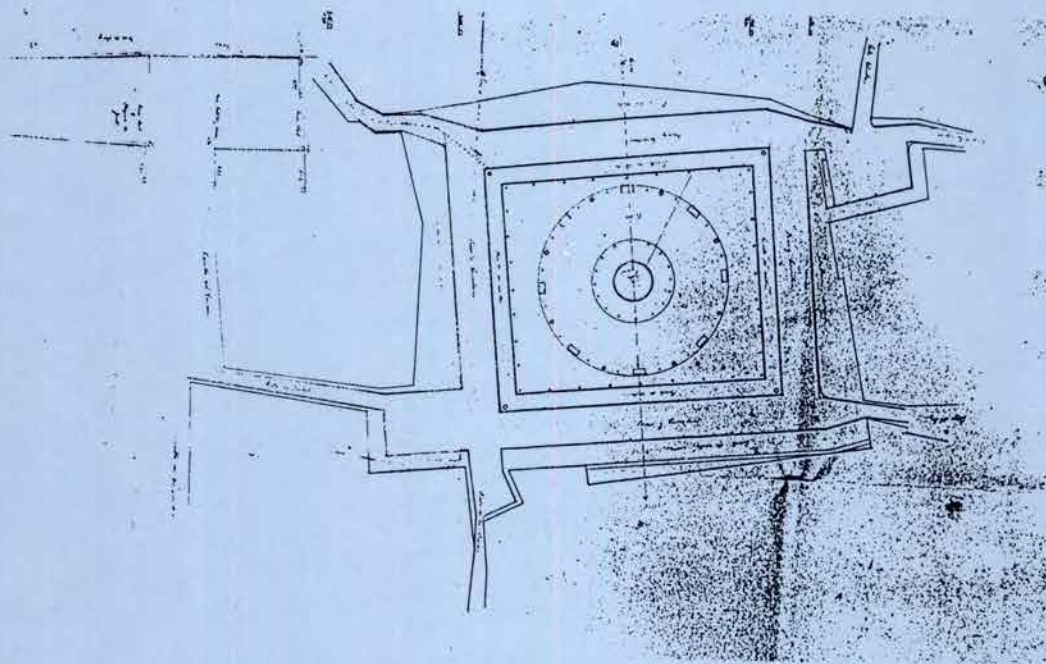
En els casos en què s'ordena un espai nou, el projecte defineix l'ordre parcel·lari. Si no és així, deixa simplement un gruix suficient perquè les cases puguin acomodar-se al rígid pautat de les façanes.

Hi ha gran varietat entre els dibuixos que defineixen el projecte. Des d'un plànol geomètricament poc estricte però molt descriptiu de la imatge acabada de la plaça amb les façanes abatudes -com el de Vilanova-, fins a documents tècnicament molt

rigorosos com el de la plaça Reial; i tot un grup de projectes ni tant acadèmics ni tant expressionistes.

Tot i les grans diferències entre aquests projectes -de mides, de proporcions de l'espai, de qualitat i de riquesa arquitectònica-, hi ha una sèrie de característiques constants -el traçat regular de la planta modulats sobre la base del porxo, el tractament classicista i unitari de les façanes amb una disposició dels forats dels balcons i de les finestres sobre els eixos dels arcs, etc.-, que poques vegades trobem en altres projectes d'espais públics i que ens permeten parlar d'un "model" de plaça.

Els documents que permetran l'execució són ,bàsicament, dos: La planta traçada sobre la situació parcel·lària preexistent -que assegura així la correcta disposició de l'ortogonalitat, i a on es defineixen estrictament el pautat dels arcs- i l'alçat del mòdul i secció de la primera crugia. En alguns casos una ordenança de materials acompanya el document.



4.3.1. Gestió/Execució.

La plaça és ,per moltes ciutats, el primer projecte que imbrinca efectivament el control i impuls del sector públic, de l'Ajuntament, amb l'execució segmentada i lliure dels privats. És una proposta on la relació i conflictes entre la voluntat dels diferents propietaris i el control estricte del Consistori han de garantir un conjunt representatiu.

El projecte imposa geometria i ordre a un context preexistent: a una situació topogràfica precisa, a uns usos i a una distribució del sòl en distintes propietats. Els documents que han de fer possible la construcció de la plaça són molt simples: el plànol d'alineacions i el projecte de façanes i secció d'acord amb el mòdul de l'arc.

Són fonamentals en aquest cas, per l'acompliment del projecte, l'exemplaritat dels mecanismes de gestió i finançament en poblacions amb escassíssims mitjans tècnics, i paral·lelament el paper de les institucions que controlen, indirectament, el projecte.

L'actuació de les administracions locals en aquestes ciutats no esdevé un fet sotmès a control estatal amb el mateix rigor que a les grans capitals. Però, a diferència del que es produeix amb els eixamples menors -en el que els projectes es desenvolupen moltes vegades al marge dels tràmits previstos en a les successives lleis de "Ensanche y Reforma de Poblaciones" que es converteixen en documents interns al municipi, fàcilment modificables o substituïbles per altres amb el temps-, en el cas de les places tot i el control pot ser menys estricte, la

voluntat ferma del consistori n'assegura l'acompliment. Perquè l'única garantia d'èxit final consisteix en la submissió a l'ordre geomètric de la planta.

Serà necessari així, desenvolupar un sistema de gestió que faciliti l'execució d'aquesta obra. No es tractarà simplement de fer front i d'agilitzar expropiacions, permutes i reparcel.lacions entre diversos propietaris, sinó també de resoldre problemes de límits entre ells i de sotmetre diferents projectes i idees, a una forma regular comú.

La contrapartida a les dificultats de gestió són els menors costos que representa l'operació de creació d'aquest espai modern i representatiu. La coordinació entre interessos públics i privats no es sempre fàcil. A vegades els conflictes dificulten l'acompliment total -en els casos de poblacions menors- dels punts més complexes i de les parts amb menys aprofitament privat.

Tot i que la plaça no admet, generalment, la seu del consistori, es fa necessari, en la seva execució, un veritable lligam i control des del sector públic, per tal de coordinar una construcció no necessàriament feta de cop i on intervenen molts interessos.

La seva construcció, a més de suposar la major despesa en reforma urbana que han realitzat -proporcionalment als mitjans de que disposaven- aquestes poblacions fins l'actualitat, fa que es posin en funcionament els mecanismes de finançament i gestió pública, que seran claus de cara a la construcció de la ciutat moderna. Mecanismes que s'assagen amb pocs mitjans econòmics i amb un cost de tècnics i gestors municipals molt reduït.

El paper dels mestres d'obres i dels secretaris municipals serà importantíssim de cara a la solució dels innombrables problemes

que es plantejen en la construcció de la plaça. A part doncs de la virtualitat de l'opció política o de la potència de la idea, no seria prudent menystenir els efectes derivats de l'entusiasme d'aquests protagonistes en l'execució, ja sigui en la vessant tècnica-constructora, ja sigui en l'administrativa i gestora (1).

La discussió sobre el període d'execució de les places, és un tema aparentment poc important, i més si el mirem des d'una perspectiva de 100 anys. Es demostra, però, que la definició i qualitat del projecte i la confiança amb els propis instruments de control, són la principal garantia per l'acompliment del projecte, tot i que aquest s'executi de forma aplaçada.

La construcció de la plaça, seguint el ritme segmentat que imposen els privats, fa necessari un document molt simple i estricte -per assegurar la coherència del conjunt- i el control rigorós en l'execució.

És, logi cament, molt diferent un projecte construït de cop sotmès al control directe d'un arquitecte que donà solució als punts conflictius, que un projecte construït de forma aplaçada, seguint el ritme imposat pels particulars i on es resolen pas a pas els conflictes, els desnivells, les expropiacions. El fet que la plaça es vulgués unitària com un pati d'edifici públic, però que no s'assegurés una construcció de cop, comportà que el projecte fos necessàriament molt definit i simple alhora, en els aspectes normatius.

Quina és la relació entre el resultat final i el temps d'execució?

Generalment les places fetes de cop i en un període de temps curt

són poques i estan ben acabades. Són els projectes en els que intervén poc el privat, i els de més fàcil gestió. Places que es situen sobre terrenys públics, desamortitzats generalment, i que poden construir-se com un edifici públic.

Les places que s'han construït de forma més dil·latada són les que corresponen a situacions més complexes. Tot i que també es projecten com un sol edifici, es construeixen a plaços, com tantes obres públiques. Per aquest darrer cas, cal un projecte molt clar i acceptat per tothom com imatge única i inequívoca.

La majoria de places que coneixem s'han construït per troços. I ho han fet, generalment, per raons funcionals i/o econòmiques.

Hi ha casos on es fa un element de cop -el porxo per exemple- i la construcció de les cases que s'hi muntaran a sobre, una a una. S'assegura així el traçat rigorós de la planta i es fixen les variables geomètriques bàsiques. La plaça, a més, pot funcionar sense que estigui acabada i la relació amb el traçat de carrers queda ja clarament establerta. En altres casos, es fa tota de cop pel que fa a les façanes -la pell urbana- com un pati complet, tot i que quedin parcel·les per construir o amb usos antics. Generalment, però, es fa casa a casa seguint l'alçat tipus, perquè és el mecanisme més senzill i el que menys problemes de gestió posa. Per aconseguir la plaça no sols fa falta l'empenta per endagar el projecte, sinó també la cooperació dels propietaris i el desig general de convertir un lloc buit o enderrocat en el nou espai culte de la població.

(1) Són especialment il·lustratius els casos de la plaça de Girona i de la plaça Frà Bernardí, de la que es coneix bastant el procés de definició -expropiació -construcció casa a casa sobre un porxat comú construït per l'Ajuntament.

4.3.2. L'Esquema Viari.

Les places porticades del XIX introdueixen, com novetat important respecte als seus precedents renaixentistes, la presència del trànsit rodat en el seu interior. Al projectar la plaça es pensà ja en la circulació rodada, distinta a la de vianants. El disseny es configurarà, per tant, amb aquesta duplicitat de moviments -de vehicles i de vianants- com a circulacions separades.

A diferència del sistema antic, on la plaça era un àmbit únic -inclús a les seves zones cobertes i descobertes-, ara es preveu amb una utilització més segregada: els carrers propis dels carruatges, en principi circulant exteriorment a les façanes i els sotaporxos i l'anell central interior destinat, en principi, per a l'ús peatonal (1).

La qüestió, aparentment trivial des del punt de vista morfològic, no ho és tant quan advertim les dificultats que comporta. La regularitat constructiva de la plaça ha d'acceptar la penetració i les exigències que la nova circulació independent imposa.

El primer problema morfològic nou és l'accés al pati interior. Si aquest accés ha de ser important, és quasi segur que no podrà produir-se a través dels arcs. La continuïtat edificada de la plaça haurà doncs d'interrompre's. I amb això, es perd aquella sensació de tancament i clausura que es té, per exemple, a tantes places majors espanyoles com les de Madrid o Salamanca.

Les places neoclàssiques del nord, com la de Olaguibel a Vitoria, la de Silvestre Pérez a Bilbao, la projectada per Ugartemendia a San Sebastian o la de María Pita a La Coruña, arriben a resoldre

un accés escàs a través dels arcs. Són places que queden més al marge de les circulacions rodades, tot i que preveuen l'accés rodat. Però ja a Pamplona la plaça del Castell es trenca per donar entrada als carrers nous, i queda definitivament oberta a la d'Eleuterio Escoriaza a San Sebastià (Plaça de Guipúscoa).

Hi ha dos models per afrontar la plaça porxada semi-oberta pels carrers rodats.

- Un esquema és el que manté bàsicament les condicions ambientals i les funcions de la plaça tancada antiga i es limita a donar un únic accés important, umbilical i amb circulació anular a l'interior. És el que trobem a la plaça Reial de Barcelona, l'exemple més important de plaça com pati arquitectònic acabat i rigorós.

- L'altre esquema, és el que munta la plaça sobre els carrers que la travessen al llarg de les façanes. La plaça queda definida com una illa de cases barroca, buidada entre quatre carrers amb porxos perimetrals i en un entorn unitari tancat, però amb les circulacions alienes a les de la pròpia plaça. Es el model de les primeres places medievals regulars projectades -a Puigcerdà, a Sant Joan de les Abadesses, a Torroella de Montgrí-. Les places porticades d'Amer, d'Olot i de Vilanova serien, també, exemples d'aquest tipus.

Els dos models es corresponen fonamentalment a la intenció urbanística amb que es creà la plaça: de remodelació interna d'un espai vacant a l'interior d'un teixit preexistent, o d'expansió perimetral en sòl nou. Com nou espai interior en el primer cas, com ròtula tangencial i centre de desenvolupament en el segon.

I, naturalment, presenten gran quantitat de solucions intermitges: Girona, atravessada per un carrer únic però molt important, Sant Andreu barreja d'accés umbilical i d'accés

transversal tot mantenint el tancament total del pati, o Vilafranca amb una travesia lateral i una travesia intermitja. A la plaça Reial, per exemple, l'accés central obre un interval de 7,4 m. capaç per a la doble circulació d'entrada i sortida, que es correspon exactament a dos mòduls de l'arcuació. És evident que si el projectista hagués volgut, hauria pogut resoldre l'entrada amb una pilastra intermitja, mantenint la continuïtat de la façana interior. Però la idea de tancament total era probablement menys atractiva que la claredat de relació amb la Rambla i els carrers exteriors. L'accés peatonal, per la seva banda, dobla amb porxos aquest accés central i es reforça amb dos passatges que enllacen amb el carrer Fernando -sobre els quatre arcs centrals de la cara nord- i amb la Rambla perllongant el pòrtic de la cara sud. Els carrers existents al voltant escometen a la plaça sols com accesos per vianants, quedant tallats al tràfic. No seria estrany que una primera idea del projecte, aproximat a un model més canònic, proposés un passatge cobert, perllongació dels porxos de la cara sud i simètric per tant al passatge de Bacardí.

Aquest model el trobem enregistrat a la plaça de Sant Josep, amb dos passos laterals que perllonguen el porxo fins a la Rambla, i que doblen l'accés principal. En tot cas, en aquesta plaça, els carrers transversals a la banda oest són de tràfic, d'accés al mercat.

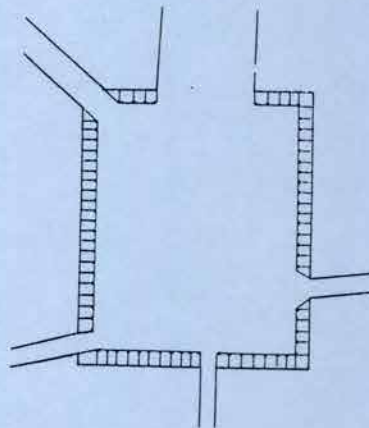
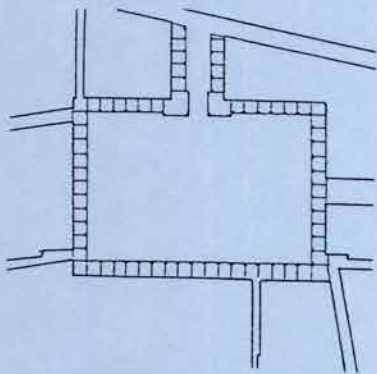
Alimentar la circulació des de les cantonades és, sens dubte, donar una accessibilitat a la plaça molt més fluida que si s'hi accedeix des dels costats. En aquest sentit, aquest model privilegia la circulació per vianants, d'acord amb el planteig d'espai residencial i comercial, relativament segregat dels fluxes de la ciutat; però mai independent i aliè al tràfic com les clàssiques places tancades.

La supressió del tràfic rodat és, en tot cas, generalitzable -tal com s'ha fet en a la plaça Reial-, quan l'accés viari es preveu des del projecte com a únic. Diríem, així, que el tràfic és incidental, i per tant suprimible, quan accedeix pel centre, i acostuma a ser fonamental i necessari quan escomet per les cantonades i la travessa longitudinalment. Les dificultats de tancar la plaça, en aquest segon cas, són enormes i obliguen a una utilització, artificialment jerarquitzada, de carrers homogènis.

La dificultat de resoldre la penetració dels carrers per les

cantonades, i mantenir alhora la clausura de l'edificació és el que ha deformat moltes places o ha postergat el seu acabament. Perquè resoldre l'acabament dels porxos en àrees on s'estableix un teixit nou no té dificultats, però sí les té quan apareixen traces i carrers preexistents, no necessàriament d'acord amb el rectangle de la plaça.

A la plaça d'Amer la cantonada sud-oest, desapareix en una ampla bocana que reuneix dos carrers, la qual intersecció resultava d'excessiva complexitat per a sotmetre-la a passar pels porxos. A Olot alguna cosa semblant ocorre a la cantonada nord-oest, amb dos carrers esbiaixats que no defineixen l'aresta de la plaça. En el cas de Manlleu, ens trobem amb una estranya travessia inclinada, que es lògic mantenir en la seva apertura, un accés axial a peatonalitzar, i un gran forat a l'angle nord-oest, format per un ampli carrer, de traçat posterior, que escomet per una cantonada (2). A Girona l'última casa construïda recentment s'ha enretirat per allotjar una travessia lateral, que si bé aparentment millora les condicions d'accessibilitat de la plaça, trenca en part el seu confort al quedar l'espai descomposat per la gran mida i el trànsit del nou carrer. El gran accés transversal, continuació de Jaume I, es converteix forçosament en aparcament, el que desvincula aquesta nova façana de la resta de la plaça.

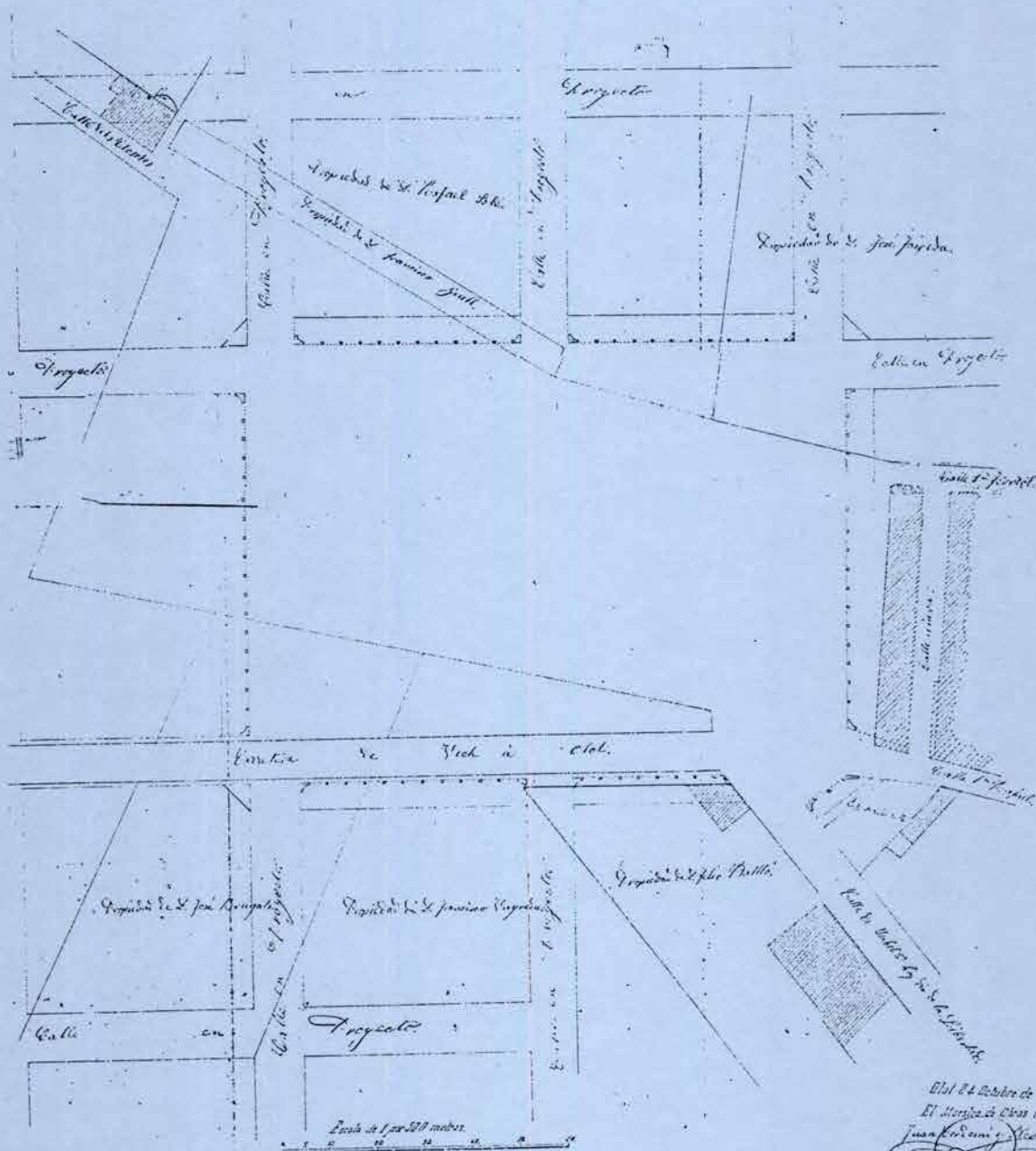


(1) Arquitectras Bis. Nº. 40 "Las Plazas ochocentistas vistas en los ochenta". M. de SOLA-MORALES / M. RUBERT de VENTOS.

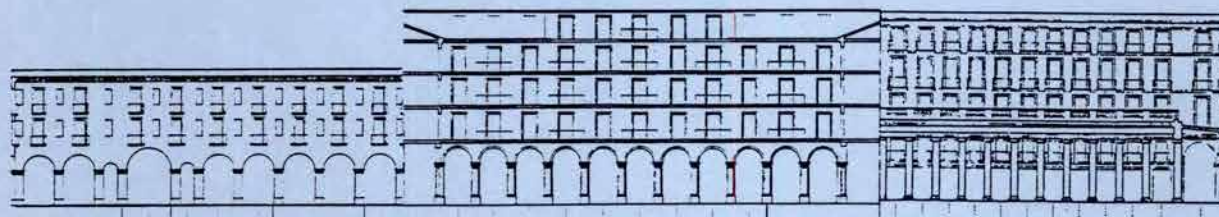
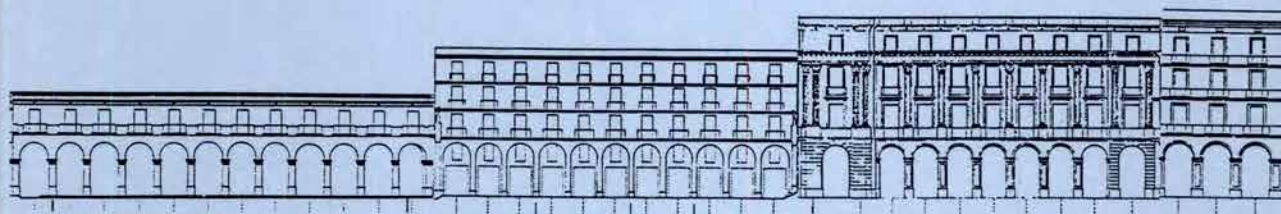
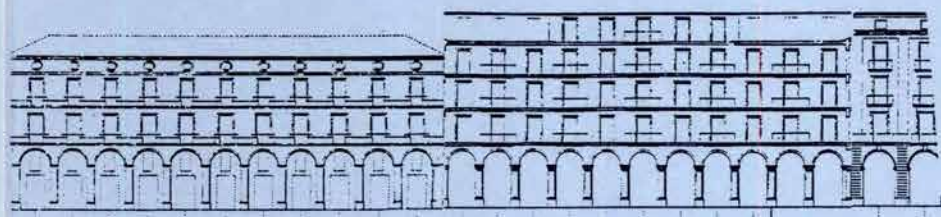
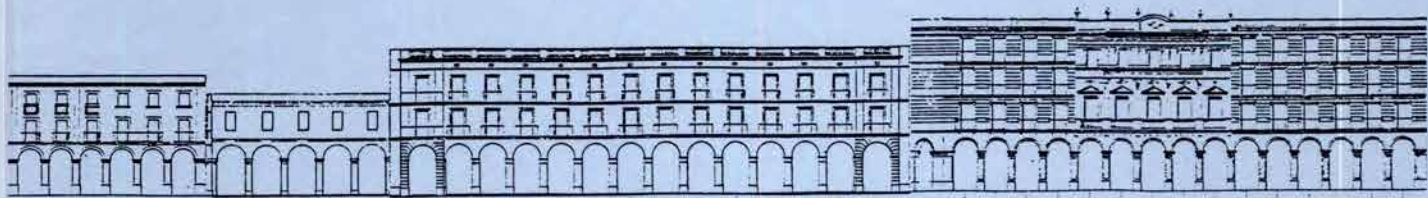
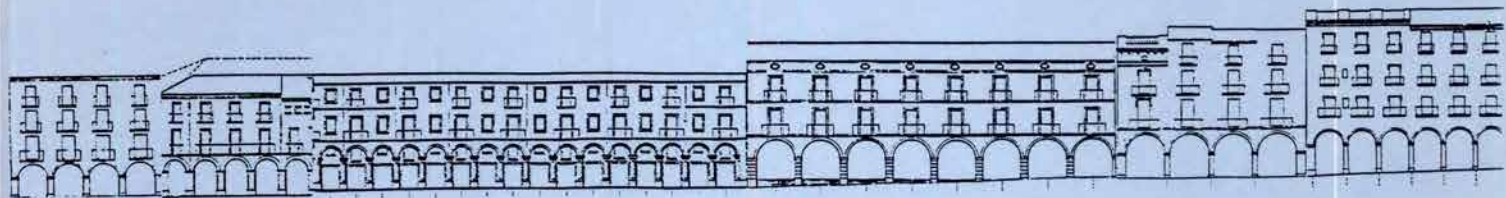
(2) Projecte de reforma de la plaça de Manlleu. Manuel de SOLA-MORALES, arquitecte.

La proposta tendeix a recuperar el caràcter tancat d'aquesta cantonada cobrint en continuïtat els dos últims forjats i el carener, i deixant un pas lliure a doble alçada, però sense construir l'arcuació baixa que, per la seva traça obliqua, entorpiria molt el trànsit.

Projecto de la plaza de Catalunya nombrada en el anteproyecto de Capuchinos.



4.3.3. L'Alçat regular vuitcentista.



Les places vuitcentistes tenen sempre una solució de la planta primera amb arcs de mig punt formant un pòrtic. Aquesta és la primera característica que apareix com fonamental del model de façana: El porxo perimetral que voreja tot el recinte de la plaça i que acull els usos no estrictament residencials.

Una primera observació dels diferents alçats, destaca dues característiques més que també són importants: El mòdul de l'arc és la base de la composició de la façana i es repeteix sistemàticament a tot l'alçat sense que apareguin, generalment, nivells de composició més complexes. La composició de les plantes superiors és amb un sol forat sobre l'eix central dels arcs.

La regularitat d'aquests alçats, i la submissió a un mòdul de referència, són un dels elements fonamentals. Regularitat que es busca principalment a la planta dels arcs -iguals en quasi tots els casos- i a la cornisa -tantes vegades incompleta o fragmentada-; perquè són els dos elements que més asseguren la visió unitària de l'espai.

El ritme de forats, sotmès a l'eix de referència dels arcs, manté sempre proporcions verticals -amb balcons protegits per una barana de ferro en el primer pis i balcons o finestres a les plantes superiors- reduint, generalment, l'alçada a cada pis.

Són aquestes pautes molt estrictes, però que estan íntimament lligades al funcionament i al tipus de plaça que estudiem, i que es repeteixen en tots els exemples de places clàssiques coneguts.

Els elements i relacions fonamentals.

Dels exemples més acadèmics a aquells més rústics.

El model de façana fet de la repetició sistemàtica d'un mòdul, permet infinites variacions i modificacions dins un esquema compositiu molt clar.

Les proporcions del porxo, les variacions en les altures, les relacions en la secció, l'èmfasi en el coronament, i la disposició dels elements afegits i decoratius, fan possible delimitar i precisar el característic i rellevant d'aquest tipus de plaça.

-L'Arcuació, que defineix el deambulatori per a vianants, incorpora una planta i mitja o dues complertes segons l'ús i la importància de la plaça. L'entresol esdevé un pis sencer en aquells casos en els que l'activitat es preveu molt important.

Els pilars dels arcs són generalment de pedra a les places més antigues, amb els carreus assenyalats amb un refós, on es destaca la imposta i el basament per un senzill canvi de secció. Tenen una solució més unitària a les façanes més clàssiques, amb la imposta marcada amb un motllurat important i les arquivoltes que subratllen l'arc.

La construcció del porxo és, en alguns casos excepcionals, unitària i prèvia a la de les cases. En altres, segueix el mateix ritme de construcció casa a casa.

La distància intereixos dels arcs oscil·la entre 2.90 m.-la plaça Sant Josep a Vilafranca del Penedès- i 4'90m. -el Mercadal d'Agramunt-. Les places que tenen valors intermitjos -entre 3'50m. i 3'80 m. intereixos- són la majoria. La variació és molt

menor en alçada, donat els requeriments d'englobar la planta baixa i un entresol, que oscil·la entre 5.20 -Vilafranca- i 6'90 -la plaça Clarà a Olot-. En tot cas aquesta variació en altura de la planta baixa és, també, important. La més alta, la d'Olot, ha incorporat sempre una planta d'entresol completa. La de Girona, sent quasi igual d'alta, és al mateix temps una de les de més estret intercolumni. Les d'Agramunt i de Figueres -les més antigues- són, en canvi, baixes i molt amples en els seus arcs. La plaça Reial de Barcelona, també en això, guarda proporcions més clàssiques.

Si exceptuem precisament la plaça de Manlleu, l'ordre d'altures dels arcs del porxo, es correspon quasi linealment amb l'ordre de mida de les places. Això indicaria una certa sensibilitat a la proporció visual entre l'alineació del sistema d'arcs -com basament del rectangle contingut- i la magnitud d'aquest propi rectangle, amb implicacions sobre les visuals mútues entre els quatre costats de porxos entre sí.

S'aprecia també el contrast entre la proporció més xata -àmplia i aixafada- de les places més pobletanes i la més esvelta de les més ciutadanes.

Aquesta proporció, que redueix l'amplada dels arcs i, per tant, augmenta la freqüència de forats, ofereix una imatge més moderna, i la possibilitat de major complexitat a la façana general de la plaça. Amb això s'aconsegueix un major contrast amb l'edificació dels barris que l'envolten i també un millor ús interior dels habitatges, per la major freqüència de finestres o balcons.

La comparació de les façanes ordenades en relació a l'altura dels pòrtics ensenya aquesta correspondència entre l'altura de

l'arcuació, el número de plantes i, fins i tot, les dimensions en planta de les places (1).

-Les places tenen una, dues o tres plantes sobre el porxo.

Tenen una planta sols les places molt petites, plantejades més com patis de mercat que no com places públiques; on no es preveu massa, o cap, pes residencial i que defineixen un marc arquitectònic als rafals. El contrast entre l'arquitectura del perímetre i la solució del cobert interior és fonamental en aquests casos: L'envolvent és massissa i fixa, i l'interior més aeri per a la instal·lació eventual dels venedors.

És el cas de la plaça de Ciutadella i de la petita plaça de Mercat o Masadas al barri de la Sagrera a Barcelona.

Els alçats resulten ser per contra de tres plantes sobre els arcs, variant d'una altura total de 16 a 21 m., a les places principals: La Reial a Barcelona, la plaça Clarà a Olot, la plaça Prim i les Pescateries a Reus, la Major a Palma, les de l'Ajuntament i del Pouet a Figueres, la plaça de Sant Josep o de la Boqueria, també a Barcelona. La plaça de la Independència a Girona, amb quatre plantes, és una excepció produïda per l'afegit d'un àtic sobre la cornisa de coronament.

En aquests casos la tercera planta es redueix d'altura i, sovint, es redueix també considerablement el forat de l'última finestra, sense balcó sota cornisa.

De tres plantes sobre la base del porxo era l'ordenació de les places clàssiques -a Valladolid, a Cordoba, a Madrid, a Salamanca, a San Sebastian-, sempre amb el mecanisme de fer la tercera planta reduïda. El projecte ideal de Fornés Gurrea és

significatiu en aquest sentit: els alçats tenen dues plantes de balcons sobre els porxos i una planta reduïda superior amb finestres sobre una cornisa de coronament intermitja. Solució anàloga a la de la place Vendôme a París i que adopten les places més compostades com la Reial a Barcelona.

La presència d'una cornisa intermitja important, que apareix a Girona a Barcelona o a Reus, és la solució de façana clàssica que adopten els exemples més canònics.

Els exemples de places amb dues plantes sobre els arcs corresponen a les de nuclis menys importants, o bé a places menors i menys centrals. L'altura total oscil·la en aquests casos de 12,20m. a 16,20 m.

Són les places de Sant Josep a Vilafranca del Penedès, del Mercadal a Agramunt i a Sant Andreu, de l'Església a Riudoms i de l'Ajuntament a Vilanova.

Les places clàssiques de dues plantes com la Royal a París, tenen en comú una solució del teulat que permet aprofitar un pis més amb mansardes, i que ofereix un coronament diferent, menys brusc, de les façanes. És aquesta la solució que adopten les places de Ocaña i de Vitoria, però de les que no tenim cap exemple a Catalunya. Les úniques places que es rematen amb un teulat són les d'Agramunt i Olot, on uns forats abombats permeten l'aprofitament de les golfes. La resta tenen terrat accessible.

- El coronament del darrer pis contribueix molt a definir i a delimitar l'espai.

A les places tancades espanyoles el coronament de les façanes -ja sigui la barbacana d'àmplia volada o una àmplia cornisa-

defineixen una línia contínua i definida que emmarca i limita la plaça. En el cas de les places obertes al tràfic, com moltes de les que estudiem, aquest coronament presenta menys problemes, perquè permet adaptar-se a la topografia sense modificacions importants a les plantes. La dificultat d'un remat continu és molt més difícil a un recinte com la plaça Reial que a la plaça de Vilanova on cada front és independent. Amb tot, en molts dels casos la inexistència d'aquest perfil continu, tant si es tracta d'una plaça amb els angles construïts com si són oberts, és un dels elements que trenca més la unitat, molt més que la inexactitud en el seguiment dels alçats. Els exemples de Sant Andreu i d'Olot són significatius en aquest sentit.

El remat amb cornisa important i balustres ceràmics és la solució més expressiva. El gruix de 1 a 2 m. d'aquest element de façana, contribueix molt a la imatge de perímetre tancat de l'espai. El ritme trencat que confereixen els balustres dibuixa un festó continu, contrapunt al continu que organitzen els arcs de contacte amb el terra.

Aquesta solució és utilitzada en molts casos: a la plaça Prima Reus, a la Reial a Barcelona, a Vilanova i la Geltrú i a Sant Andreu. La solució de la plaça de Sant Josep, amb una balustrada correguda sobre el porxo, s'explica per la peculiar secció de la plaça amb un terrat continu que separa els habitatges del recinte pel mercat.

- La composició estricta dels forats seguint els eixos dels arcs és una constant. Sols en alguns exemples aïllats i per raons molt concretes s'augmenta la freqüència de forats, intercalant un menor centrat en els eixos dels pilars i, per tant, trencant la regla de composició que estableix els eixos dels arcs com pauta

per als forats dels pisos superiors.

Les dificultats d'adequació a condicions parcel·làries molt estrictes són el que força la solució adoptada amb finestres intercalades, al Mercadal de Sant Andreu i a la plaça del Pohuet a Figueres.

Els balcons, disposats seguint els eixos de composició dels arcs, tenen una sortida variable màxima de 0'80cm. i es resolen amb el forjat integrat a la línia que ressalta el forjat dels pisos, sempre amb el cantell reduït. En cap cas trobem balcons correguts com a les places de Salamanca o Cordoba. La protecció és generalment una barana calada de ferro. L'amplitud del balcó disminueix també en altura, com les finestres. Aquestes queden, en molts casos, recercades amb la pedra dels brancals i dintells o bé per mitjà d'emmotllats ceràmics, que ajuden a emfasitzar el ritme de la façana.

- Les places més importants tenen una descomposició més complexe dels alçats. Al ritme constant que marca l'arc del porxo se li superposa un payout que emmarca les cantonades, ressalta el cos central, o emfasitza l'accés principal. Apareixen elements superposats a la façana que afegixen interès a l'austeritat que imposa la repetició uniforme del mòdul.

Entre la plaça del Gra antiga, on els forats es retallen sobre una superfície llisa d'arrebossat, i façanes més composades, com la de Vilanova o Girona, hi ha un procés d'enriquiment a través del ressalt i tractament més refinat de cadascun dels seus elements: ja sigui amb una descomposició més complexa de la secció dels elements de pedra -brancals i llindes, arquivoltes i llosanes-, amb la introducció d'elements superposats -apilastrats, medallons-, amb major descomposició del coronament.

L'aplicació de terracotes com mecanisme de substitució de l'ornamentació en pedra té un paper rellevant de cara a otorgar més riquesa a les façanes: es reproduïxen balustrades i capitells, mènsules i cornises a partir d'un motlle; el que facilita enormement la construcció d'aquells elements del bagatge classicista.

- La comparació de la secció de les façanes (2), mostra com la relació entre l'altura i l'amplada de les places oscil·la entre proporcions de 1,7 a 5,7. Aquest quocient, s'acosta a la proporció 1 és a 1 -pròpia d'un carrer ampli- a les places de proporcions més medievals com Figueres o Vilafranca. A les més àmplies, l'altura arriba a ser de l'ordre de quasi un sisè de l'amplada de la plaça, com en el cas excepcional d'Olot.

Les places més agradables, com la d'Agramunt, o la Reial de Barcelona, en la seva justa relació d'esbargiment i tancament adequats, es situen al voltant de la relació 1:3. Quocient de les places que engloben un ampli espai interior lliure, sense perdre la unitat i tancament que els otorga la continuïtat i altura de les façanes.

Alberti proposava una relació entre altura i amplada variable de 1:3 a 2:7. Recordem que Sitte, més medievalista, recomanava la proporció 1 és a 2 respecte a l'altura de l'edifici que la presidia. És a dir, que la dimensió menor de la plaça fos igual a l'altura de l'edifici principal, la major no superant el doble de l'altura.

Si comparem l'altura de l'edificació de les distintes places estudiades, respecte a la dimensió menor de la seva planta, la de Manlleu seguiria sent, amb 15,70 m., una de les més baixes.

4.3.4. L'Acabat de places incomplertes.

Hi ha pocs exemples coneguts de conjunts arquitectònics inacabats que puguin completar-se, 100 anys després, seguint estrictament el projecte original. És el cas de les places vuitcentistes més bones, construïdes a partir de la repetició del mòdul de façana i on no es marquen les línies de partició entre una casa i l'altre. El mòdul que defineix l'arc, la finestra balcó superior i el coronament, esdevé un element d'adició prou potent com perquè, en molts casos, sigui sols la repetició mimètica la possible continuació. En són bon exemple també les Voltes a la Bisbal o en els porxos de Fontseré al Born: com poden continuar-se aquests trams de carrer incomplets sinó seguint, amb precisió, l'alçat vuitcentista?.

Ara bé, hi ha exemples de places on o bé perquè sols s'ha construït un element unitari -l'arcuació-, perquè l'ordenança no s'ha seguit rigorosament, o perquè tenen problemes de traçat, on els mecanismes per completar i acabar aquests conjunts no poden -ni han de ser- tant automàtics.

El dibuix de tots els alçats ha permès establir i delimitar certes regles per places que, a primer cop d'ull, semblarien molt distintes si pensem en termes d'acabament, de millora o de reforma.

Seran evidentment diferents les solucions per a les places de Ciutadella, de Massadas o de Sant Andreu, totes patis de mercat i on la residència hi ha tingut un paper secundari, que per les places de Riudoms i Vilafranca, incompletes ja des de l'origen,

i construïdes com un edifici unitari. Distints també seran els instruments de millora a les més antigues de Figueres i d'Agramunt o a les més inacabades de Manlleu o la plaça Prim de Reus. Els exemples més complerts de Barcelona o Girona, tenen també unes variables comuns importants i, sobretot, unes dificultats semblants per adaptar-se a intervencions de renovació edificatòria o de complertació.

Si algun interès té avui plantejar-se l'ordenació global d'aquestes places és per atendre a aquest tipus de problemes que, efectivament, abasten a un replanteig conjunt del projecte. L'acabat d'aquests espais a mig fer no implica, em sembla, ni un nou disseny total del conjunt, ni una reconstrucció exclusivament historicista -virtual- del que podria haver sigut i no és.

Les places construïdes per allotjar el mercat, són conjunts molt unitaris i compostats.

El projecte ho resol tot: el traçat i la relació amb els carrers, les façanes i els angles. Per aquest mateix motiu han quedat molts cops inacabats. Són moltes vegades tancades, amb els accessos limitats al sotaporxo i definits més com un gran pati que com a places obertes, on s'hi entra a vegades a través de reixes. Tenen una, dues o tres plantes sobre els porxos, però sempre ha estat l'activitat comercial la principal. Es aquesta la que explica la desproporció entre la planta baixa i la primera, i el fet de que tinguin a vegades sols una planta sobre els arcs.

El porxo comercial és l'element principal de la façana, sent els pisos superiors entesos molts cops com un coronament, o amb relativa independència. Els porxos són els més alts i també els

més amplis, doncs preveuen a més del pas, l'eventual parada. L'arc és de proporcions més aixafades i també més ampli que a les places eminentment residencials, amb un intercolumni que oscil·la entre els 3,7m. i els 4,7m. Les altures també varien poc: les places de Ciutadella i Masadas són iguals; la de Sant Andreu, amb un pis més, és en relació a la seva superfície, la plaça més baixa -exceptuant Manlleu-.

El coronament és sempre una barana de balustres o massissa que reforça la unitat i tancament de l'espai a les tres o quatre cantonades. Això és possible perquè són de mida relativament reduïda i situades en llocs sense pendents massa fortes que obliguessin a canvis importants.

En tots els casos, un elegant rafal metàl·lic pel mercat ocupa el centre, fent difícil percebre les proporcions del buit.

La recuperació de la plaça com espai totalment lliure és molt difícil. Hi ha però dos temes prioritaris de cara a millorar/complertar aquests espais: la relació del rafal amb les façanes, que hauria de ser exent i d'alçada igual o inferior a l'alçada del porxo, i l'acabat dels pisos superiors.

La possibilitat d'introduir elements de façana comuns -cornises, baranes i recercats-, afavoreix una composició més canònica a aquests amplis patis de mercat, si no és possible regular finestres i balcons.

La restitució dels alçats originals, emmascarats per reformes individualitzades és, en tots els casos, si no suficient, sí una de les primeres intervencions a fer.

La plaça del Mercat a Ciutadella, com un pati obert al carrer de mida molt reduïda, acull sols una planta residencial -sense balcons- sobre un important cos de porxos comercials.

La plaça Massades, a la Sagrera, també té sols una planta sobre

els porxos. És un espai més gran, previst en el projecte com a totalment tancat i que quedà inacabat. Els accessos es produeixen àmpliament pels angles, sota els porxos. El porxat de 6'20 m. d'alçada té sols una planta de 3m. superior i s'accentua així aquesta desproporció entre el cos comercial i el destinat a residència.

El Mercadal a Sant Andreu és també un espai de mercat, que s'inscriu en un teixit d'extensió. Es per aixó que es projecta de major mida i amb unes façanes més complexes, que introdueixen com a novetat el forat de finestra sobre l'eix de l'arc.

A la Boqueria a Barcelona, la solució del nivell comercial és amb columnes jòniques que suporten un important entaulament i amb una balustrada correguda de remat. Les transformacions posteriors modifiquen la secció, creant un terrat continu. Es desvincula així decididament el lloc de pas amb elvetes columnes jòniques, de les plantes superiors enretirades d'aquesta primera cruja.

Les places que s'han construït per fragments -un dels quals vuitcentista- presenten més dificultats per un projecte de millora global, i tenen solucions menys generalitzables. A la rehabilitació dels trams de façana existents, s'afegeixen problemes de traçat i de redefinició de l'espai de la plaça.

Les proporcions de les façanes són, en general, més reduïdes. No es produeix en aquests casos l'augment automàtic de l'escala, ni de les proporcions, motivat pel volgut caràcter de centre representatiu. La solució del sistema d'arcs, ni tan esvelts com a les places més bones, ni tan aixafats com a les primeres, defineixen de forma clara el precinte. Però el fet que s'hagin projectat com edificis, individualment, fa que els paràmetres s'hagin reduït també, però proporcionalment.

Més que la reproducció de les façanes classicistes pels nous edificis a la plaça és necessari, en aquests exemples, un nou projecte del conjunt del recinte que redefineixi el rectangle buit i els edificis perimetrals. Una urbanització amb prou entitat del buit pot contribuir, excepcionalment, a atorgar interès a aquestes places amb el perímetre poc clar.

A Riudoms la plaça era ja mig definida quan es construï l'edifici clasicista a la cara est. A Vilafranca, el mur lateral de l'església era una preexistència inexcusable quan s'enderrocà l'"Encomienda", el que obligà a definir la plaça com una L respecte a una façana cega. En ambdós casos les façanes no tenen masses elements decoratius excepte el recercat de finestres i balcons que es dibuixen sobre un pla arrebossat, suportat pels elegants pilars de pedra.

La composició dels alçats, tot i que segueix estrictament els eixos dels arcs, estableix un ritme de finestres i balcons altern (en horitzontal a Vilafranca, en vertical a Riudoms) on el segon pis, amb finestres quasi quadrades, reforça l'amplitud de l'edifici.

Són aquests troços de plaça compostats a partir d'edificis que es disposen com referència culte en un entorn d'aquitectura menys composada. La dimensió acotada del projecte assegura la resolució tècnica del conjunt -del gir a la cantonada o de diferències de cota.

Una de les característiques més destacables de les primeres places regulars del XIX, com la d'Agramunt o la de Figueres, és la proporció més aixafada dels arcs. Aquests són de mig punt, o menys de mig punt, construïts amb pedra i ressaltant especialment la imposta i el basament. L'arc, també de pedra, té llums de 3 a 4 m. La diferenciació entre la planta de l'arcuació i la superior és important, no sols pels materials sinó també pel contrast que suposa la proporció dels arcs amb l'ordre vertical dels balcons dels pisos superiors.

Per aquestes places, l'acabament de la cornisa és probablement el tema més rellevant, doncs contribueix molt a delimitar l'espai, encara que les cases no segueixin una llei comú. La planta dels porxos, amb un protagonisme important i amb materials de més qualitat, pot ser objecte d'una millora conjunta.

Al Mercadal d'Agramunt l'existència d'un projecte i programa unitari, va permetre la construcció d'una plaça de rigorosa regularitat -en planta i en façanes-, que combina aquest caràcter menys classicista de les proporcions del porxat, amb un remat molt definit amb óculs sota el coronament de cornisa.

A Figueres, en canvi, els dos trossos de plaça formen part de projectes més ambiciosos, però mai endagats totalment. La construcció no va sotmetre's a la rigorositat d'un alçat fixe com a Agramunt. El porxo, construït de cop, és més unitari, les plantes superiors, construïdes una a una, es resolen amb diferents materials i altures no aconseguint cap cornisa uniforme i desdibuixant aquest fragment de plaça.

Les places més importants, amb millor traçat i façanes, com la de Girona o la Reial a Barcelona, la d'Olot o inclús la de Vilanova i la Geltrú, tenen alçats més proporcionats i regulars. El modulats dels arcs pot ser fixe i també el forat de finestra i balcó, però apareixen, com veiem, elements superposats -apilastrats i motlures que estableixen ritmes menors i una solució més historiada de llosanes i carteles, arquivoltes impostes i mènsules-, que complexifiquen i donen més riquesa a les façanes.

Diríem que són les places que necessiten un acabat més mimètic referit a l'alçat original i les que més desgavellades semblen quan tenen algun tram incomplet o algun coronament diferent. En aquests casos és també important la definició d'aquells edificis que, tot i no participar directament de l'àmbit de la plaça, es fan aparents des del seu interior, doncs contribueixen molt a trencar, o per contra a augmentar, la unitat del conjunt.

A Vilanova i la Geltrú les dues façanes enfrontades independents, queden delimitades per un cos sortint i amb un tractament del basament amb carreus remarcant les horitzontals. La façana de l'Ajuntament queda senyalitzada pel ritme que s'estableix en els cinc arcs centrals acabats amb un coronament diferent i també avançats respecte a l'alineació de façana.

La plaça del Mercadal a Girona té un pautat del porxo que emmarca cada tres arcs i estableix uns jocs de simetries verticals que es contraposen a l'horitzontalitat de la façana. Als extrems, els tres arcs queden separats per unes pilastres adosades que amplien la base del pilar, i amb un recercat dels pisos superiors que segueix la verticalitat de l'apilastrat. El cos central també

s'emmarca i s'avança respecte al pla de façana. És important aquí, com en cap altre plaça, el ritme i la decoració de la clau de l'arc i l'arquivolta que emfasitza aquest ritme del porxo.

A la plaça Reial de Barcelona no queden ressaltats sols accessos i cantonades, resolts amb la màxima rigorositat i composició, sinó que també es complexifica l'evolució vertical del mòdul de l'arc -amb un ritme de pilastres corínties que engloben els dos primers pisos amb balcons, sota un primer entaulament que separa l'últim pis. L'ornamentació és més abundant i els punts més febles de totes les places són aquí els més definits i resolts. Les elegants façanes d'aquesta palça, on inclús les baranes reprenen als angles el tema de l'apilastrat, i on la descomposició ajustada amaga irregularitats de l'espai, són sols possibles gràcies a la seva construcció i concepció com un edifici únic. La presència però dels sortints dels terrats darrera la balaustrada, emmascara el perfil del conjunt.

La plaça Clarà a Olot és l'exemple de proporcions més manieristes. Té uns porxos molt alts sobre els que s'edifiquen dues plantes, seguint una ordenança menys estricte que per la plaça de Girona. La construcció casa a casa, fa que apareguin diferències notables, no sols de proporcions sinó de materials, colors i altures. El fet que una façana estigui ocupada per una tanca d'un edifici públic dilata el perímetre, augmentant la proporció apaïxada de l'espai. La inexistència d'un alçat normatiu complert i únic ha dificultat el seu acabament.

-Les places més inacabades, de gran mida i envergadura són les de més difícil millora, perquè s'hi superposen tots els temes. Són llocs amb problemes de traçat, on és necessaria la millora i rehabilitació de les façanes existents, i on les transformacions en la urbanització de l'espai central poden ser importants de cara a la seva reforma.

La plaça de Fra Bernardi a Manlleu té els arcs exactament iguals, molt baixos, construïts de cop. Això explica que les cantonades estiguin tancades a dos costats -possiblement a tres en el projecte- suportant edificis de dues o tres plantes diferents. La regularitat es manté a la primera planta, i es va perdent progresivament. Això es produeix perquè les cases es munten sobre una porxada de proporcions aixafades previa, el que confereix un inhabitual protagonisme a la planta principal d'altura desproporcionada -molt alta en relació als arcs i a l'altura promig de la plaça. Els pisos superiors són més irregulars. Hi apareixen finestres quadrades o apaïxades, balcons a distintes altures, etc. La pèrdua d'harmonia en vertical és tal, que trobem no sols una cornisa fragmentada o inexistent, sinó també variades solucions de coberta, el que trenca molt l'espai. Generalment les cases mes altes i de parcel.la més ample es solucionen amb teulat, les cases més baixes i de parcel.la més estreta, amb un terrat accessible.

El que més contribueix a desgavellar la plaça és la inexistència

de proporció entre l'arcuació pública i l'espai interior que suporta -a diferència per exemple de la plaça d'Olot on un porxo alt precinta l'enorme buit interior ajardinat, que alhora queda precintat per una potent balustrada-. Es crea així, una desvinculació entre les façanes irregulars encintades pels porxos, i l'espai que s'engloba.

La plaça de Prim a Reus, té també els arcs unitaris. És una plaça amb una sola cara porxada, la que es situa a la cota més alta, presidint l'espai. Els arcs són d'igual altura i de proporcions esveltes formant un important porxo comercial ample, asolellat i molt transitat, principal escenari del moviment de la plaça. Tres edificis independents s'hi munten a sobre, acollint-se a una altura de cornisa estrictament igual. La façana així composta dins d'un perfecte rectangle, queda decididament emmarcada per l'arcuació contínua del basament i la barana de protecció del terrat. El teatre, sobre els cinc arcs centrals, s'estableix com referència de les dues edificacions laterals. La seva rica i composta façana queda perfectament integrada amb el basament amb sols dues plantes superiors, destacant molt la primera amb un balcó corregut protegit amb balustrada i amb les finestres recercades amb un frontó i separades per pilastres corínties. Aquest edifici central queda senyalitzat per elements convencionals com el balcó massís corregut, les finestres protegides per un important frontó i guardapols i pel coronament de la coberta que tot i mantenir l'altura dels edificis laterals és més complexe i decorat. Els dos edificis laterals d'habitatges tenen, en canvi, tres plantes on la disposició dels balcons, amb un recercat en vertical, es contraposa a l'ordre horitzontal de l'alçat. És així que es reforça la singularitat de l'edifici central i es permet la transició entre les dues plantes d'aquest i les tres dels cossos laterals.

L'exemple de façana de la plaça Prim és suggestiu perquè mostra un conjunt unitari a partir de tres projectes diferents, sotmesos a unes regles de joc comuns. Les altres façanes a la plaça han anat transformant-se sense seguir cap llei i fan de l'espai una plaça desgavellada, amb una urbanització poc reixida, front a l'elegant edifici social i residencial.

Problemes d'acabat de façanes.

L'ordenança per a l'acabament de la plaça de Manlleu (2) -origen del present treball- proposa elevar l'altura mitja de les façanes a través de dos mecanismes bàsics: l'adició d'un o més pisos o la remunta amb una galeria de ventalls. L'altura que formula l'ordenança és la d'una casa tipus a cadascuna de les quatre façanes, fent possible la formació d'una potent cornisa contínua. L'altura s'estableix al voltant dels 15'70 m., però entenent que es tracta d'aconseguir no una altura exacte a tota la plaça, sinó una cornisa unitària a cada cara. Es fixa també la composició de forats de finestra, de proporcions verticals i centrats en els eixos dels arcs. Es proposa així, passar de dues a tres plantes, el que permet millorar la proporció de la secció de la plaça elevat l'altura mitja. A més de millorar la proporció, una cornisa regular amb barbacana d'àmplia volada i la galeria de ventalls addicionals utilitzats per la remunta de pisos, reforça la imatge unitària.

A la cara sud, una terrassa mirador soportada per arcuació complerta la façana inacabada, la que havia d'acollir l'edifici de l'Ajuntament front a les àmplies escales d'accés al Dalt Vila, i tanca visualment l'esbottzament de la plaça que suposa l'accés diagonal.

En aquest sentit, l'experiència de la primera casa construïda segons la nova ordenança -que fixa els eixos dels forats i les seves dimensions màximes però no mínimes- ha resolt la façana, composant la primera planta com un segon zòcol sobre els arcs, i prenent com a planta principal la immediatament superior (3). La desproporció de la planta baixa queda així integrada en una



façana de gran interès i que representa la primera intervenció per la reforma de la plaça.

Altres places estan construint les seves façanes inacabades. A Olot s'ha reconstruït la façana front als Escolapis (4). La correcta reproducció d'una façana que en aquest cas era d'obligat mimetisme, i on un esforç de sinceritat ha donat un producte molt d'agrair, ha tingut la contrapartida d'un desenvolupament contrastat de la secció posterior amb un canvi brusc d'altures i materials.

D'una manera exagerada aquests problemes apareixen a la solució donada a la construcció "ex-novo" de la cara nord, de la plaça de la Independència de Girona. El desconcert de l'entresol sota els porxos i, sobretot, el volum de la segona crugia d'edificació, desvirtuen en part la solució del primer tram, construït l'any 1980. El resultat és menys clar que la recent façana sud, que correspon a una parcel·la menys fonda i amb un aprofitament més difícil per adaptar-se a la ordenança.

Semblen exigències ineludibles per al conjunt de les façanes d'aquestes places: la submissió a unes pautes de composició bàsiques i el caràcter unitari dels materials -pocs i permanents-, dels colors i del sistema constructiu de la coberta que garanteixi un bon coronament de l'espai.

És evident que per una bona ordenança de façanes es precisa una bona secció. Això és molt més clar quan no es fa necessari obligar a una regularitat de cornises i altures, i cal deixar en llibertat no sols la composició de les façanes superiors sobre els arcs, sinó també el perfil global de la plaça. Aquest és el

(1) Aquest gràfic s'ha fet comparant les proporcions altura/amplada de les distintes places, prenent com a punt fixe l'amplada de la plaça en tots els casos, i dibuixant l'altura de les façanes en relació a aquesta magnitud constant.

(2) M. de SOLA-MORALES. Ordenança per la plaça de Fra Bernardí. Manlleu.

Per això l'ordenança proposa passar de dues a tres plantes l'altura reguladora de la cornisa de les cases -no estrictament igual per a cada cara, sinó prenent a cadascuna d'elles una casa tipus com a definidora d'altures totals i de forjats-. Aquesta decisió ha de fer possible a més de regularitzar el conjunt, nivellar cobertes i careners, i millorar amb un tancament millor el clima de la plaça.

(3) El projecte per Agència Bancària i vivendes de J.Garcés i E.Soria ha resultat aquest problema doblant l'alçada dels balcons; naturalment sense evitar la crítica tradicionalista que reclama la presència de balcons correguts a la planta primera, com la fórmula tradicional acostumava a establir.

Seguint amb l'exemple de Manlleu, ens sembla que la solució establerta ha permès una distribució de l'ús interior dels edificis, descomposat en plantes de comercial i públic, i vivendes duplex d'accés posterior, bastant més àgil que la de la tradicional secció vertical constant produiria.

(4) Projecte de J.VAYREDA

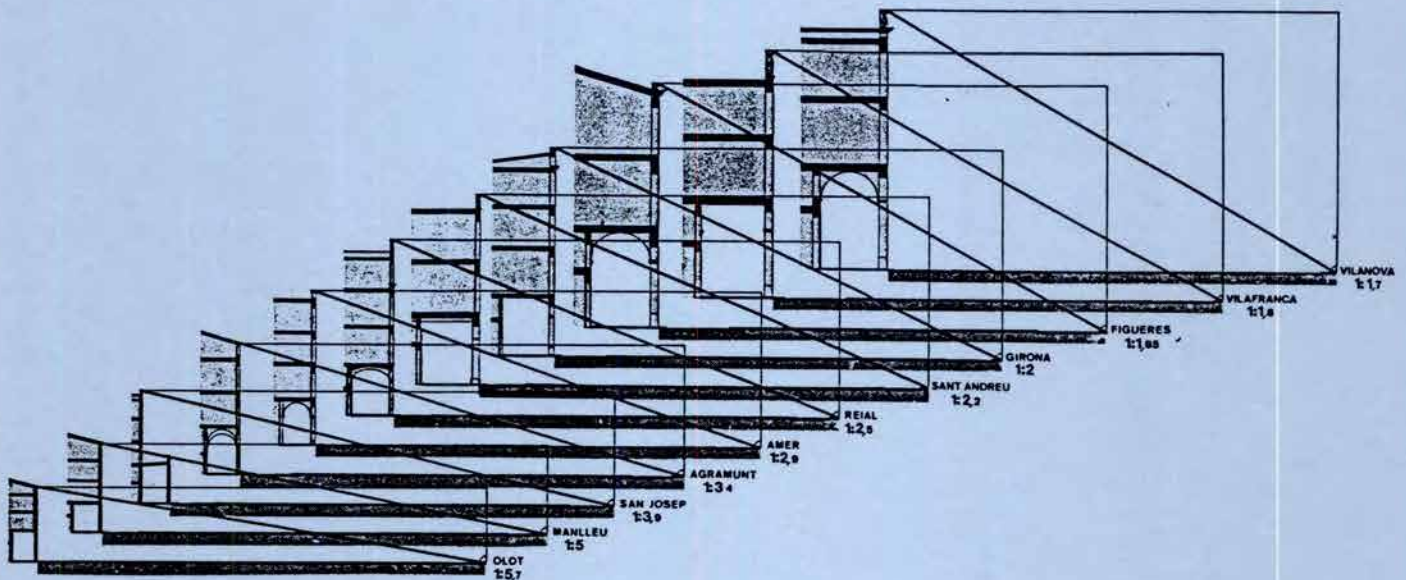
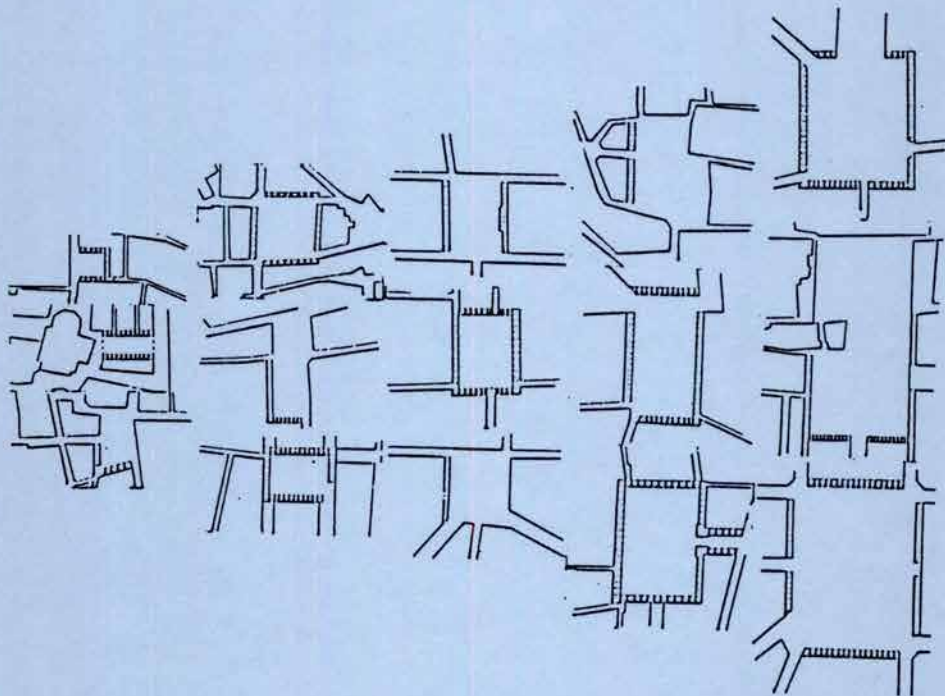


Gráfico de comparación de las proporciones altura anchura de las distintas plazas, tomando como fija la anchura de la plaza en todos los casos, y dibujando la altura de las fachadas en relación a esta magnitud constante. Las relaciones anchura altura van de 1:6 en casos excepcionales como la amplia plaza de Olot a 1:1, o 1:2 en las plazas de proporciones más medievales como Figueras o Vilafranca. Las plazas que se sitúan alrededor del cociente 1:3 -Gerona, Agramunt, plaza Real de Barcelona- son las que engloban un amplio espacio interior libre sin perder la unidad y cierre que les otorga la continuidad y altura de las fachadas.

5. CONCLUSIONS

Una plaça regular: la innovació vuitcentista.



Com hem vist, la plaça vuitcentista és el primer programa de plaça que es sotmet al rigor d'un projecte arquitectònic complet.

Més que representar el darrer graó del progressiu perfeccionament en la construcció d'aquests espais, suposa la introducció d'una nova idea d'espai públic: la primera proposta arquitectònica de fer de la plaça medieval un conjunt unitari i d'oferir un marc únic regular a funcions col·lectives.

El projecte de plaça resol, o voldria resoldre, de forma integral molts aspectes d'una ciutat en procés de creixement i transformació. Però es projecta sobre uns espais tant centrals o en posició tan excepcional respecte a la ciutat construïda, que part de la complexitat dels projectes té a veure amb l'encert o no en la disposició de la plaça respecte a l'entorn.

És exemplar en aquest sentit la varietat de maneres amb que aquests projectes imposen o adapten la seva geometria en relació a les preexistències: amb els carrers ja oberts, amb les traces ja consolidades, amb els edificis ja construïts. I això tant si es tracta de places a l'interior de la ciutat consolidada com dels exemples formant part d'un nou creixement.

Places que són el primer espai públic concebut com un edifici urbà, obert, gran i majestuós, relativament allunyat dels espais que conformen la xarxa contínua d'espais lliures. El caràcter autònom de l'espai s'aconsegueix malgrat la plaça es posi en

relació al tràfic i perdi part de la seva definició tancada, malgrat es projecti com l'alternativa moderna al Mercadal medieval. Una plaça que, en cert sentit, està oberta al tràfic i és alhora interior.

És així que el projecte, amb un model molt precís, dona solució conjunta a alguns dels temes claus de la ciutat de mitjans i finals del segle XIX.

-Resol, amb un espai que manté encara les condicions necessàriament tancades d'una plaça, el canvi d'escala del tràfic. La plaça incorpora el carruatge, el cotxe més tard, sense esbotzar-se del tot.

-Incorpora en la seva arquitectura l'ordre i repetició, la regularitat -el "classicisme"-, que permet superar la tradicional construcció més fragmentada i irregular de la ciutat, casa a casa. El conjunt presenta, a més, una imatge renovada i lluminosa de la residència i comerç burgés.

-Ofereix espais per als nous usos i serveis representatius, que atorgaran capitalitat i prestigi als nuclis.

-És, a més, marc del primer amoblement i enjardinament confortable de l'espai exterior.

El projecte de la plaça ha de ser el desllorigador i emblema de la modernització de la ciutat.

La ciutat de finals del segle XX té problemes similars de construcció de trossos de forma integral. La construcció de places amb criteris regulars no satisfà, a priori, ni sembla pugui ser avui una solució/recepta generalitzada. Crec, però, que alguns dels mecanismes emprats en aquells projectes, com ara la

forma d'incorporar o imposar-se en relació a les preexistències, la simplicitat del projecte i la seva mesura, poden tenir interès en un context de creixement menys exaltat i en un moment de transvals també important, altre cop, de les ciutats tradicionals.

La transformació i millora de la ciutat, amb un projecte que busqui donar solució als interessos col·lectius, pot fer-se encara, crec, a partir de la definició arquitectònica unitària de l'espai buit col·lectiu -per cap i tots els usos- sense funcions ni activitat prefixades.

1. La plaça del vuit-cents és una plaça civil.

Es tracta d'una plaça feta de cases individuals que aspira a jugar un paper representatiu i de centre modern de la ciutat.

Una plaça per a la residència i el comerç, concebuda com un gran recinte obert, amb façanes regulars, on no es destaca cap edifici. Com el mercadal de formació medieval -però amb menor pes de l'ús pel mercat- la plaça pública es projecta sense admetre la presència dels poders institucionals. En tot cas aquests s'aproximaran indecisos -com és el cas de l'Ajuntament a Manlleu- però mai s'establiran com a protagonistes. L'ordre de la façana els sotmet rígidament.

Heus ací una idea de plaça que apareix en un moment en que la forma de la ciutat s'està transformant per un ús social nou. La lògica de la producció separa parts de la ciutat i obliga a l'especialització. La ciutat ha esdevingut un organisme escindit en trossos. La plaça del vuit-cents és un dels darrers intents de

donar-li cohesió.

Hi ha en tots els projectes una imatge molt clara del que és -o cal que sigui- una plaça residencial moderna. A vegades la plaça tindrà vocació de centre urbà, a vegades simplement d'espai lliure més privat i especialitzat. Tindrà molta importància, però, per la formalització d'uns nuclis que a través d'aquest projecte donen un salt en l'escala de la construcció urbana. La plaça es desenganxa d'una tradició més fragmentada de construcció de la ciutat, i s'estableix com primera obra pública vinculada a la residència.

És segurament per això que la importància i l'interès d'aquestes places és superior a les ciutats mitjanes i petites que a les ciutats capitals; perquè representen molt més per a la seva consolidació, i perquè són més importants en relació al creixement i a l'organització futura dels nuclis.

En aquests projectes es tracta la residència com una cosa que pot ser objecte de representativitat. Un conjunt residencial com a possible monument urbà. Cas molt diferent al dels squares o al de les places Royales on mai l'espai buit ha pretès convertir-se en element d'ús totalment públic: en el primer cas pel seu caràcter privat, en l'altre pel seu caràcter de gran pati exclusiu i simbòlic obert a la ciutat.

Poques vegades la casa urbana burgesa ha esdevingut objecte d'una magnificació similar, i poques vegades s'ha sotmès a un ordre extern més estricte i arbitrari a priori -impedint l'aprofitament d'un determinat solar, obligant a deixar un pas per un accés...-. La casa -la seva façana- esdevé element simbòlic, escenari de la ciutat, com ho és el palau al moment de la construcció de la

ciutat barroca. I això és molt important per a les ciutats catalanes a on el pes de la transformació urbana i de la millora i modernització s'han impulsat -excepte casos excepcionals- des de la construcció individualitzada de nova residència i on el pes d'aquesta residència és clau.

És significatiu en aquest sentit que aquestes places es produeixin a Catalunya i a altres poblacions del nord d'Espanya, i no a altres indrets amb major tradició en la construcció dels elements principals de la ciutat a partir dels edificis institucionals.

La funció principal segueix sent moltes vegades la d'allotjar el mercat. A mesura que la ciutat creix es fa necessari regular de nou aquesta activitat.

I de tal forma que no sabem a vegades què és primer, si la voluntat de fer una nova plaça representativa, o la necessitat d'un lloc espaiós per al mercat. En aquestes ciutats la representativitat s'entén lligada a l'intercanvi, principal protagonista i impulsor del floreixement de les ciutats. L'espai principal es dedica a tal activitat.

Moltes vegades la plaça acollirà el rafal metàl·lic que allotjarà el primer mercat construït com a tal i que ocuparà tot el nou espai central.

La introducció del comerç a doble alçada a la planta baixa ofereix els primers locals moderns per ensenyar les mercaderies amb aparadors il·luminats i protegits de la pluja sota el porxo, el primer deambulatori públic tractat com un espai interior.

2. Com eren els projectes?

Els projectes que hem estudiat defineixen el buit urbà i les seves façanes, la forma de l'espai i llur perímetre foradat -pel qual ventilaran i s'il.luminaran cases particulars diferents- en que el porxo -l'espai cobert però públic- té sempre un paper fonamental com a espai privilegiat pel comerç.

Els projectes, a més, defineixen amb extraordinària precisió la subdivisió del sòl i les fondàries. La regularitat de façanes i el modulats del porxo serien impossibles sense una adequació del parcel.lari a aquesta rígida geometria exterior per tal que les cases s'hi disposin sense dificultats. D'aquí que quan el lloc tenia serioses dificultats per a sotmetre's a una geometria ortogonal, les places quedessin inacabades -amb fronts sense construir com a Girona, amb els angles sense soldar com a Olot o amb cases a mig fer com a St. Andreu,-.

3. Com és la plaça?

La plaça és de forma rectangular, porxada, amb façanes modulades i oberta al tràfic. Una plaça on es busca, per sobre de tot, la uniformitat del perímetre on no es destaca cap edifici, i on majestuositat s'assimila a major ordre formal. Un espai precintat per un contorn molt precís i uniforme, que es construeix en una ciutat on modernització s'entén com construcció de nous serveis i de nova infraestructura.

La plaça la veiem sempre definida amb forma rectangular i, en canvi, amb una relació depenent de les noves vies. Un espai que, o bé és auxiliar des del punt de vista del funcionament urbà, i

per tant queda marginat respecte als nous corrents de tràfic, o bé (en els casos en que s'estableix com nova ròtula d'enllaç o com solució a conflictes estructurals), esdevé un dels punts claus d'ordre i de funcionament de la ciutat, tot i que mai entès com a exclusiu nus viari. El més singular, en aquest darrer cas, és que la solució a problemes de lligam entre parts de ciutat es faci a partir d'una plaça amb una definició prèvia de la seva forma i proporcions. Recurs que consisteix a introduir el recinte perfecte del buit com element que tensiona, s'incorpora i transforma un context conflictiu.

El traçat en planta és regular, ortogonal i modulats, seguint l'ordre del porxat. La façana consisteix en la repetició d'un mòdul que és el de l'arc de la planta porxada. La finestra balcó, les arcades, les baranes, la cornisa i altres elements decoratius es repeteixen sistemàticament. L'altura constant delimita emfàticament l'espai i reforça la imatge de recinte.

El fet de que tant el recinte com les façanes siguin regulars requereix una arquitectura més delicada i construïda amb major rigor. Cada discontinuïtat o imperfecció arquitectònica són automàticament perceptibles, perjudicant a la visió total de l'espai. Contràriament al que passa amb les places irregulars -a on distorsions i solucions particulars a problemes de traçat i en els punts més difícils augmenten a vegades l'interès de l'espai-, aquí el model reclama un extremat perfeccionisme en la resolució de tots els punts.

Les cases que es construeixen són en la seva majoria de lloguer, de dues o tres plantes sobre l'arcuació, una de les quals ocupa el propietari.

La seva planta respon a la màxima utilització de les disponibilitats de ventilació i il.luminació de la façana. Les peces principals es disposen generalment en posició millor, mirant a la plaça, la resta són interiors o ventilen pel pati d'illa. Poques vegades es subratlla la preponderància del pis principal respecte als altres, sinó és per la major altura d'aquest, i en tot cas es sotmet a les regles compositives del conjunt. Alguns cops un balcó corregut, altres un balcó més massís, emfasitzen aquesta planta respecte a les superiors.

La plaça podrà fer-se tota de cop, com la Reial; casa a casa i parcel.la a parcel.la com a Olot; a partir d'un element comú -l'arcuació- com a Manlleu; o bé, construint la façana model com a Girona. En cada cas els problemes de l'execució seran diferents i els conflictes que surgiran de cara a la seva correcta construcció i acabat seran diferents. El projecte ha de garantir, sempre, la unitat per sobre de l'execució en el temps. Aquest és el gran repte!.

Es posa així en marxa un procés de construcció de la ciutat on l'objectiu últim per arribar a un conjunt arquitectònic unitari no es basa necessàriament en una intervenció unitària ni de la mà d'un únic arquitecte. El projecte ha fet possible l'execució dilatada en el temps i la intervenció de diferents agents individuals.

La unitat s'aconsegueix pel sotmetiment a un traçat i una ordenança.

La imatge nova d'aquest espai no té a veure, doncs, amb un ús distint, però sí amb una definició precisa i sistemàtica del buit que no s'havia buscat fins el moment. La unitat li ve donada per subjecció a un tipus funcional estricte.

4. Per què n'hi ha tantes?

Hi intervenen molts factors.

D'una banda, el grau de desenvolupament econòmic de les ciutats mitjanes catalanes, de l'altre, l'actitud impulsora i entusiasta dels consistoris, per últim, l'interès decidit de la població que veu en la millora i reforma urbana, la possibilitat d'afirmació.

La plaça s'incorpora com a projecte que ha de fer possible la transformació d'un poble en ciutat i deixar així constància manífesta d'aquest canvi.

La transformació de les ciutats menors catalanes al llarg del XIX no té paral·lel a la resta d'Espanya. Es produeix aquí un salt qualitatiu que farà necessària una revisió i reestructuració de la ciutat existent. Els pobles grans aprofiten l'impuls d'una certa industrialització per tal d'establir els elements de modernització i per posar la ciutat al dia. En aquest sentit serà molt important el paper de model de la ciutat capital.

Però és simptomàtic que aquesta modernització de les estructures urbanes, que acompanya un període de relatiu floreixement econòmic i social de les ciutats, no es produeixi paral·lel a un augment de població important en el cas de les ciutats caps de comarca.

Aquestes ciutats havien anat creixent per processos suburbans donant lloc a formacions morfològicament poc definides. La plaça significà el primer intent d'establir un nou punt de referència, molts cops, en poblacions que no necessàriament van ser objecte d'un pla d'eixample reïxit.

L'actitud impulsora i entusiasta dels consistoris que veuen en la

plaça la superació d'una condició poblatana i parroquial constitueix és, en la majoria dels casos, el punt d'arrencada.

Per tant, els nombrosos projectes que s'endaguen a aquestes poblacions entre 1840 i 1890 -d'urbanització de les rieres, de formulació de nous passeigs sobre les muralles, de millora de les comunicacions o de construcció de nous edificis socials-, no responen exclusivament a un impuls econòmic, que no sempre es donà, sinó a una voluntat generalitzada de la població i a una consciència de l'interès per la reforma urbana acceptada globalment.

Aquests projectes es desenvoluparen en un moment dolç de construcció de les ciutats. És el moment en que es plantejen el seu primer creixement en equilibri, amb uns models a copiar assajats i comprovats a les ciutats capitals.

L'interès de la població responia a un moment d'empenta cultural i a una renovada preocupació per la transformació il·lustrada de les ciutats. Una millora urbana que es plantejà paral·lela a l'aparició dels primers importants diaris i revistes locals, als primers centres associatius. Era necessària aquesta acceptació generalitzada per tirar endavant els projectes. L'impuls de determinats grups socials a Figueres, a Reus o a Olot fou definitiva de cara a l'execució.

5. Actualitat Urbanística

El projecte de plaça vuitcentista té un interès especial pel tipus de proposta urbana que representa, de transformació i creació ex-novo d'un conjunt arquitectònic harmònic i unitari amb capacitat representativa. Té també interès per la varietat de solucions i de programes diferents que aquest tipus d'operació pot acollir.

Tot i que moltes d'aquestes places estan incomplertes, són, en canvi, centre indiscutible de la població. Romanen com espais cultes a mig fer on la pràctica de la reutilització-restauració si bé pot millorar les qualitats ambientals i el confort de l'espai, difícilment pot afavorir un acabament rigorós que solucioni angles i façanes, tràfic i urbanització; des de propostes arquitectòniques complertes. Són, per tant, en molts dels casos estudiats, espais que reclamen un nou projecte conjunt del que és encara el principal lloc central a mig fer.

Aquestes places són exemple d'una manera de fer ciutat per trossos, que tenen interès avui encara quan el creixement no és l'únic impulsor de transformacions i ho és sovint la voluntat explícita del col·lectiu de millorar l'entorn o la necessitat de renovar àrees obsoletes. Les places són, si més no, exemple d'una manera de fer ciutat per peces, establint polaritats i dibuixant nous llocs centrals.

La plaça al vuit-cents, a més de lliçó innovadora de l'establiment de relacions amb el preexistent, mostra com pot

ordenar-se la ciutat a partir de l'espai públic sense que necessàriament aquest sigui el que defineix el transport. La plaça és un espai col·lectiu, que es difon per una xarxa de carrers jerarquitats amb un paper estimulador, aglutinador d'activitats com a edifici públic.

L'interès teòric de la solució que els exemples aporten és ben singular: oferir un recinte arquitectònic regular com a lloc de referència urbana. Una solució que parteix de la definició de l'espai col·lectiu i que emmotlla un gruix edificat irregular per residència i comerç. El perímetre de la plaça s'independitza sovint de l'edificació que l'envolta i es disposa com una forma geomètrica pura, obligant al context a adaptar-s'hi.

Per primer cop un pati es fa exterior i s'adapta, o bé s'estableix com a solució de nexa -i d'aquí algunes de les dificultats arquitectòniques majors d'aquestes places- a una ciutat on el tràfic s'ha convertit en prioritari.

Una aposta antitètica a una pràctica urbana més recent que pretén, a través de la construcció -en àrees de renovació- de l'edifici objecte i de l'impacte que produirà el seu ús, la millora per contagi d'un espai lliure més irregular, marginal o teatral.

Es presenta, a més una solució al que serà una de les discussions sobre l'espai públic a la ciutat moderna: el caràcter i forma del centre quan la ciutat creix i s'extén, deixant de formar una unitat coherent i referida a un punt únic. El projecte formula, amb precocitat, el que serà la idea de centre del segle XX, com a lloc no solsament lliure, sinó definit morfològicament, que dóna solució a conflictes urbans o que apareix com element de contrast

imposat sobre un entorn divers. Es perfila, doncs, com el lloc racional i civilitzat, en oposició a l'entorn més irregular i complex o simplement més bàrbar.

L'observació d'aquests projectes ressalta, però, la dificultat d'aconseguir aquest ordre geomètric per la definició d'espais públics importants.

La intervenció de diferents agents en l'execució de la plaça, la seva construcció per etapes i el fet que sigui un espai amb múltiples funcions a resoldre i múltiples interessos a confrontar, són motiu suficient per deformar el rectangle perfecte, per deixar-lo obert, o per trencar l'elegant i repetitiva monotonia de l'alçat tipus. I és això, precisament, el que explica la situació d'inacabades de la majoria d'aquestes places.



BIBLIOGRAFIA. Places / Catalunya.

AJUNTAMENT DE BARCELONA. Danielle Provansal / Melba Levick. Els mercats de Barcelona.

AJUNTAMENT DE BARCELONA, TORRES, M. i altres: Inicis de la Urbanística Municipal de Barcelona. Mostra dels fons municipals de plans i projectes d'urbanisme 1750-1985. 1985.

AJUNTAMENT DE BARCELONA. Plans i Projectes 1981-1982. Clotet, Lluís: "Del Liceu al Seminari".

ALOMAR FERRER, G.: La Reforma de Palma. Palma 1950.

ALOMAR, G.: Teoría de la ciudad. Ideas fundamentales para un urbanismo humanista. Madrid, 1947.

ALONSO, M.A, CERVERA, B.: Figueres i l'arquitecte Roca i Bros. La formació d'una ciutat durant el neoclassicisme. 1980. Col·legi oficial d'Arquitectes de Catalunya. Girona. La Gaia Ciència. 1980

ALONSO, M.A., CERVERA, B. : Guia d'arquitectura popular de les comarques gironines. COAC, Barcelona, 1977.

AMADES, Joan: Històries i llegendes de Barcelona. Passejada pels carrers de la ciutat vella. Barcelona ed. 62. 1984 2 vol.

AMIGO, DURAN: Cambrils de Mar a G.E.C. Vol.4. Barcelona, 1973.
Riudoms a G.E.C.

ANGUERA, Pere: Reus. La plaça Prim i el Teatre Fortny.

ANONIM. Llibre d'anotacions pràctiques d'un mestre d'obres (manuscrit). Arxiu Municipal d'Història de la ciutat de Barcelona.

ARRANZ, Manuel: Cent cinquanta anys del Mercat de la Boqueria. Barcelona, 1986.

ARRANZ, GRAU i LOPEZ: Exposició 150 anys mercat Boqueria.

ARRANZ, Manuel: Els enginyers militars en l'arquitectura i l'urbansime del segle XVIII. Artilugi, nº14, Març 1982, Barcelona.

ASENS. Guia del Priorat. 1981.

AUDIVERT, Marcel·lí: Torroella de Montgrí, una vila singular. Torroella de Montgrí, 1931.

BACH, A.: Cardona, vila ducal. Tàrrrega, 1977.

BADOSA i COLL, Elena: "Els lloquers de cases a la ciutat de Barcelona. 1780-1834" a Recerques, nº 10. Barcelona. 1980.

BARBA, Rosa: "La forma de les ciutats catalanes" a Quaderns
1

d'Arquitectura i Urbanisme Extra nº1 1981.

BARBARA, A., CAVALLE, J.: Guia d'Alcover. Exma. Diputació Provincial de Tarragona, 1982.

BASSEGODA NONELL, Juan: "La escuela de Arquitectura de la Lonja". Arquitectura neoclásica en Barcelona. La Vanguardia Española. Barcelona. 2 de març, 1972.

BASSEGODA NONELL, Juan: Los maestros de obras. Barcelona. Editores técnicos Asociados. 1973.

BEGUER, Manuel: El Real Monasterio de la Rápita. Tortosa 1948.

BERCHEZ GOMEZ, Joaquín: Catálogo de diseños de Arquitectura de la Real Academia de B.B.A.A. de San Carlos de Valencia. Colegio Oficial de Arquitectos de Valencia y Murcia. Xarait Ediciones, 1981.

BERGOS, Joan: L'art neoclàssic i romàntic. Art Català dirigit per J. Folch i Torres. Barcelona, 1955-1961.

BERNILS i MACH, J.Mª: Figueres. 1977.

BIDAGOR, P.: El siglo XIX en Resumen Histórico del Urbanismo en España. I.D.E.A.L. Madrid, 1974.

BOFARULL BROCA, Andrés: Anales históricos de Reus desde su fundación hasta nuestros días. Reus, 1961.

BONET CORREA, Antonio: Morfología y ciudad. Urbanismo y arquitectura durante el antiguo régimen en España. Barcelona. Ed. Gustavo Gili. 1978.

BONET CORREA, Antonio: Bibliografía de arquitectura, ingeniería y urbanismo en España (1498-1880). Madrid. Turner libros Topos Verlag. 1980.

BONET CORREA, Antonio: "Manuel Fornés y Gurrea. Tratadista de arquitectura del tardo-neoclasicismo". Introducción a El Arte de edificar. Madrid. Ediciones Poniente. 1982.

BOTET SISO, J.: Geografía General de Catalunya. GIRONA.

BUSQUERAS i BACH, J.M.: Arquitectura de Tarragona, siglos XIX i XX. Tarragona. Llibreria Guardias. 1980.

BUSQUETS, Joan: La escala intermedia. Nueves planes catalanes. UR. nº2. Marzo, 1985.

CARO BAROJA, Julio : Los nucleos urbanos de la España cristiana medieval. Vivienda y Urbanismo en España. B.H.E. Barcelona, 1982.

CARRERA i PUJAL, Jaume: La enseñanza profesional en la Barcelona de los siglos XVIII i XIX. Barcelona. Bosch Ed. 1957.

CARRERAS CANDI, Francesc: Geografía General de Catalunya. La ciutat de Barcelona. Barcelona Ed. Albert Martín. 1913-1918.

CASASSES, Ll. VILA, P.: Barcelona i la seva rodalia al llarg del
2

temps. AEDOS. Barcelona, 1974.

CATALA i ROCA: Comentari marginal: els castells catalans. Barcelona, 1973.

CID PRIEGO, Carlos: "Historia de algunos proyectos monumentales barceloneses de la época neoclásica", a Anales y Boletín de los Museos de Arte de Barcelona. Vol.IV nº3 i 4. Ajuntament de Barcelona, juliol-octubre 1946.

CIRICI, A.: "La decoración ochocentista catalana en barro cocido". Anales y Boletín de los Museos de Arte de Barcelona, Abril 1944.

COELLO, F.: Atlas de España. Complemento al diccionarios de Madoz.

COMPOSICIO, Càtedra. Exposició commemorativa del Centenari de l'Escola d'Arquitectura de Barcelona. Escola Tècnica Superior d'Arquitectura de Barcelona. D. Ignasi de Solà-Morales. Ed. Ketres. Barcelona, 1977.

CONTRERAS, Juan de Historia del Arte Hispánico. Vol 5. Barcelona, 1949.

CORBELLA, E., PIJOAN, J.P. Guia Comercial i Turística de Lleida i província. Lleida, 1973.

COROMINES, J.Mª, MARQUEZ, J.: "La comarca de Besalú".

CHUECA GOITIA, Fernando: "Los arquitectos neoclásicos y sus ideas estéticas", a Revista de Ideas Estéticas, nº2. Madrid. 1943.

DANES i TORRES, Joaquim: Llibre d'Olot. Olot, 1955.

DIAZ CAPMANY, Carlos: El castell de Sant Ferran a Figueres. La seva història. Barcelona. Generalitat de Catalunya. 1982.

DURAN i SAMPERE, Agustí: Barcelona i la seva Història. La formació d'una gran ciutat. Vol I. Barcelona, 1972

ELIES de MOLINS, A.: Diccionario de escritores y artistas catalanes del siglo XIX. Barcelona, 1836.

ENCICLOPEDIA CATALANA G.E.C. 1969-83 Barcelona. ed 62.

ENRIQUEZ DE SALMANCA: "Por el Pirineo Catalán". Madrid, 1982.

ESCALAS, J.: Aquella ciutat de Palma. Palma, 1954.

ESPAÑOL, J. FABREGA, J. FUSES, J. PARES, F.: Guia d'arquitectura d'Olot. Girona. La Gaia Ciència i Col·legi d'Arquitectes de Catalunya. Girona, 1979.

ESTADE, E.: La ciudad de Palma. Palma, 1885.

FAVOLE, Paolo: Architettura e Urbanistica della piazza in Italia. Bramante. Ed. Milano. 1972.

FONT I RIUS, José Mª: Cartas de población y Franquicia de
3

Cataluña. Barcelona 1969. Consejo Superior de Investigaciones Científicas. CSIC.

FONT A., OYON J.L., PIE R.: La construcció de Catalunya Urbana. Extra nº1. Quaderns d' Arquitectura nº19.

FONTANA, Josep: Cambio económico y actitudes políticas en la España del siglo XIX. Barcelona. Ed.Ariel. 1975.

FONTBONA, Francesc: Del neoclassicisme a la restauració 1808-1888. Història de l'Art català. Vol VI. Barcelona. Ed 62. 1983.

FORNES i GURREA, Manuel: Album de proyectos originales de arquitectura acompañados de lecciones explicativas para facilitar el paso a la invención a los que se dedican a este noble Arte. Madrid. Boix editor. 1846.

FORT PRATS, Jaime: Anales de Reus desde 1860 hasta 1915. Centre de Lectura.

FUSES, J. FABREGA, J. PARES, F. CASTELLS, R.Mª. PANELLA, LL. REDONDO, E.: Guia d'Arquitectura de Girona. Barcelona. Col.legi Oficial d'Arquitectes de Catalunya, Girona. Editorial La Gaia Ciència. 1980.

GAJA I MOLIST, E.: Història de Manlleu. Ed.Caixa d'Estalvis Comarcal de Manlleu, 1976.

GALERA, M. ROCA, F. TARRAGO, S.: Atlas de Barcelona. Publicacions del COAC. 1972.

GARCIA DELGADO, C.: Ciutat de Mallorca. Evolución y permanencia del centro histórico. Nº 13. Barcelona, 1979.

GARCIA FERNANDEZ, J.L.: Plazas de Segovia y su provincia. COAM, 1986.

GARCIA FERNANDEZ, J.L., SALADINA IGLESIAS ROUCO, L. La plaza en la ciudad. Ed. Blume. Madrid, 1986.

GASOL, J.Mª: Manresa. G.G.C.C.

GAYA NUÑO, J. Antonio: "Arte del siglo XIX". Ars Hispaniae. Historia Universal del Arte Hispánico. Madrid. Ed. Plus Ultra. 1966.

GOMIS, Cels: Geografia General de Catalunya. Prov. de Barcelona. Dirigida per Carreres Candi.

GRABOLOSE, R.: Besalú, un país aspre i antic. Ed.Montblanc, 1973.

GRAU, Ramon. LOPEZ GUALLAR, Marina: "Barcelona entre el urbanismo barroco y la revolución industrial" a Cuadernos de arquitectura y Urbanismo. Barcelona COAC. Gener-febrer 1971.

GRAU SORRIBES: El Montsià Estructura i dinàmica socio-econòmica. Caixa d'Estalvis de Catalunya. Barcelona 1982.

GRAUS I ELIAS: ELs carrers de Reus, els seus homes, les seves

festes populars. Centre de lectura.

GUARDIAS, J.A.: Tarragona. Guia del turista.

GUIA DE LA CIUTAT DE REUS 1984-85. Guía comercial, callejero y cultural.

GUIA DE SANT JOAN DE LES ABADESES. 1896.

HERNANDEZ-CROS, J.Emili. MORA, G. POUPLANA, X.: Guia. Arquitectura de Barcelona. Publicacions del COAC. 1973.

IGLESIAS: Prades a G.E.C.

INE. Censo de población 1991. Avance de resultados INE. Madrid, 1991.

JIMENEZ CATALAN. "Apuntes para la historia de Balaguer". El Pallaresa. Lleida, 1914.

JUNYENT, Eduard: La ciutat de Vic i la seva història. Barcelona. Ed. Curial. Edicions catalanes. 1976.

L.U.B. (Laboratori d'Urbanisme de Barcelona): Les traces dels carrilets gironins. Propostes d'aprofitament, 1982.

L.U.B. La identitat del territori català. Barcelona. 1984.

LABORDE, A.: Itineraire descriptif de l'Espagne. Paris, 1808.

LABORDE, Alexandre de: Viatge pintoresc i històric. El Principat. Barcelona. Publicacions de l'Abadia de Montserrat. 1974. (Trad. de Voyage pittoresque et historique de l'Espagne. Paris 1806.)

LLADONOSA PUJOL, J.: Lérida moderna. Epoca de los Borbones. Lérida. Dilagro Ed. 1980.

LLADONOSA PUJOL, J.: Guia, ciutat de Lleida.

MADOZ, Pascual: El principat de Catalunya a Diccionario Geográfico -estadístico -histórico de España y sus posesiones de ultramar. Madrid 1849 (1ª edición) Barcelona, 1985. Ed. Curial.

MANYA, J.: Notes d'història de Gandesa.

MARTI ARIS, Carlos: "La herencia del Clasicismo" a 2C.Construcción de la ciudad. nº5. Barcelona. Octubre 1975.

MARTI, TORRELL: "Llibre de Prades". Reus, 1982.

MARTINELL, César: "La plaza Real: Su prehistoria accidentada". Destino nº 1178. Any 1960.

MARTINELL, César: "La plaza Real II. Su lenta construcción y vacilaciones". Destino 1180. Maig 1960.

MARTORELL, P. FLORENSA, MARTORELL, O.: Historia del Urbanismo en Barcelona. Del plan Cerdá al Area Metropolitana. Barcelona, 1970.

MARTORELL, Josep: Guia d'arquitectura de Menorca. COAC.

- MILLAN, L.: "Presencia de San Carlos de la Rápita".
- MIRA i OLIVA, Enric: El lenguaje neoclásico en Catalunya. Los palacios de Barcelona Tesi doctoral Vol I i II.
- MOLI, M.: "Martí Sureda i Deulovol (1822-1890) artífice de la segunda mitad del siglo XIX" a Pro arte nº 12, 1977.
- MOLI, M.: "Historia urbana de la desamortización en Girona. La plaza de la independencia". CAU nº 29, 1975.
- MONTANER i MARTORELL, J.Mª: Análisi del procés de transformació del cos del coneixements arquitectònics a Catalunya en el període 1714-1859. Tesi doctoral. Tutor: Ignasi de Solà-Morales. ETSAB. Barcelona 1983.
- MONTSALVATGE, F. Noticias históricas. Magueta, Joan i Bonet, Ramon. Olot 1889-1917.
- MORERA LLAURADO, Emili: Geografia General de Catalunya Província de Tarragona 1909.
- NAVASCUES PALACIO, P. PEREZ, C. ARIAS DE COSSIO, A.Mª: "Del neoclasicismo al modernismo" a Historia del Arte Hispánico. Madrid. Ed. Alhambra. 1979.
- NAVASCUES PALACIO, P.: "Introducción al arte neoclásico en España" a Neoclasicismo Hugh Honour. Xarait 1982.
- NAVASCUES PALACIO, P.: "Sobre la arquitectura neoclásica en España" a CAU nº 77. Publicació del Col·legi Oficial d'Aparelladors i Arquitectes Tècnics de Catalunya. Març, 1982.
- OLIVERES SAMITIER, J.: Tesi doctoral. Nuevas poblaciones en la España de la Ilustración. Tutor: Ignasi de Solà-Morales. ETSAB. Juny 1983.
- PARCERISA, Josep: Tesi doctoral. "La forma urbis: cinc ciutats sota sospita". Tutor: Manuel de Solà-Morales. ETSAB, 1991.
- PASSOY, I.: "San Carlos de la Rápita en el tiempo". SCR. Ed. Jordi Dassay.
- PEREA: "Toponímia del Terme i de la vila de Riudoms". Extret de Revista de Geografia, p.1-9, p.11-12, nº1. Barcelona, 1979.
- PERICOT, J. MASO J.: Llibre de la Festa Major. "La Plaça". Torroella de Montgrí, 1931.
- PIE, Ricard: Restitució projectual de sis places neoclàssiques catalanes. Quaderns d'Arquitectura. COAC. Barcelona, abril 1981.
- PLA CARGOL, Joaquín: Gerona histórica y monumental. Gerona. Pla editorial. 1945. (2ª edició).
- PLA CARGOL, Joaquín: Gerona Histórica Gerona. Dalmau Carles, Pla, editorial. 1947.

- PLADEVALL, A.: Geografia comarcal de Catalunya. OSONA.
- PLAN GENERAL DE VICH. Memoria. Series de crecimiento (planos). Elaboración 1969-70. Aprobación, abril 1975.
- PONZ, Antonio: Viaje de España. Madrid. D. Joaquín Ibarra. 1772-1794.
- POU I MARTI, J.: "Història de la ciutat de Balaguer". Manresa, 1913.
- PUIG BALL, J.: Agramunt, ensayo folklórico, histórico y artístico. Manresa, 1935.
- PUIGJANER, F. Història de la vila de Valls. Imp.F.Pellisser. Valls, 1881.
- PUJOL i ESCALE, F.: Indrets units per una mateixa xarxa. Ed. Commemorativa del cinquè aniversari de PYSESA, Manlleu 1977.
- PUNTI CULLELL, Joan: Referència a les hortes del Baix Vila. Manlleu.
- RAFOLS J.F.: Diccionario Biográfico de artistas de Cataluña desde la época romana hasta nuestros días Ed Millà. Barcelona 1951.
- RAFOLS, J.F.: "Los arquitectos barceloneses de mediados del ochocientos 1835-1865" a Cuadernos de Arquitectura y Urbanismo nº33. Barcelona. Colegio Oficial de Arquitectos de Cataluña y Baleares. 1958.
- RECASENS: La ciutat de Tarragona. Tomo II. Ed.Barcino, 1976.
- RICARD, R.: La Plaza Mayor en España y América Española a "Estudios Geográficos" nº 39. Madrid, 1950.
- RICARD, R.: Apuntes complementarios sobre la plaza mayor española y el "Rossio" portugués en "Estudios Geográficos". XIII, 1952.
- ROCA i ROCA, J.: Barcelona en la mano. Guía de Barcelona y sus alrededores Ed. López. Barcelona, 1895.
- RODEJA i GALTER, E.: Figuères Notes històriques.
- ROGENT, Elies: Consideracions de la arquitectura de Barcelona desde el renaciminetu. Anuari de l'Asociació d'Arquitectes de Catalunya.
- ROSELLO, Joan, SOLER, Josep, MARSE, Pere, COLS, Miquel, JULIA, Antoni: Vilafranca del Penedès a través de la seva arquitectura. La ciutat que ens ha arribat. Vilafranca, 1992.
- ROVIRA: "Opúsculo histórico de la villa de Cambrils". Tarragona, 1886.
- RUBERT de VENTOS, Maria: LUB. Les places Majors de Catalunya. 1987. La Caixa.
- RULL TRILLA: Falset. Huesca, 1915.

SABATE, BEL, Joaquim: El proyecto de la calle sin nombre. Los reglamentos urbanos de la edificación. Tesi doctoral inèdita UPC. Tutor: Manuel de Solà-Morales. Barcelona, 1987.

SAINZ GUERRA, J.: La génesis de la plaza en Castilla durante la Edad Media. COAV. 1990. Prólogo: L.Moya González.

SALVAT i BOVE, J.: Tarragona antigua y moderna a través de su nomenclatura urbana. Siglos XIII al XIX. Ed. Ajuntament de Tarragona, 1961.

SAMBRICIO, Carlos: Silvestre Pérez, arquitecto de la Ilustración. San Sebastián. Colegio Oficial de Arquitectos de San Sebastián. 1975.

SAMBRICIO, C. El Urbanismo de la Ilustración. 1750-1814

SANAHUJA, Fra Pere: Història de la ciutat de Balaguer. Ed. Seráfica. Barcelona 1962.

SANAHUJA, P.: L'antiga ciutat de Balaguer. Biblioteca Lleidatana. Lleida, 1930.

SANET i ARBOS: Història de Manresa. Manresa, 1921.

SEGURA, Mn.: Història d'Igualada. Ateneo Igualadí. Igualada, 1978.

SEGURA i VALLS, J., SEGURA i LAMICH, J.: Història de Sta. Coloma de Queralt.

SOLA-MORALES, Ignasi de. LOPEZ de GUEREÑA, A.: La plaza Real de Barcelona. De la utilidad y ornato público a la reforma urbana. Pub. Escola Tècnica Superior d'Arquitectura de Barcelona. 1982.

SOLA-MORALES Ignasi de: Urbanismo en España 1900-1950. Vivienda y Urbanismo en España. BHE. Barcelona, 1982.

SOLA-MORALES, Manuel de, ESTEBAN Juli: Nuevas ciudades en el siglo XIX. Arquitecturas bis nº 8, Barcelona, 1975.

SOLA-MORALES, Manuel de, RUBERT, Maria: Plazas ochocentistas en los ochenta. Arquitecturas bis nº40. Nov. 1989.

SOLA-MORALES, Manuel de: Los ensanches: Hacia una definición Arquitecturas bis nº 14.

SOLA-MORALES, Manuel de: Siglo XIX: Ensanche y saneamiento de ciudades. Vivienda y Urbanismo en España. BHE, Barcelona, 1982.

SOLANS, José Antonio: "De las construcciones a los edictos de obrería, de los edictos a las ordenanzas de edificación, de las ordenanzas a las normas urbanísticas", a Arquitecturas Bis nº5. Barcelona, 1975.

SUMMERSON, J.: Covent Garden, le début de l'Urbanisme. Urbanisme de Paris et d'Europe 1600-1680. Ed. Krincksieck.

SURINYAC I PLA, M.: Pla Especial de protecció del patrimoni arquitectònic i natural. I.- Notes sobre la formació de la ciutat
8

de Vic. II.- Pla especial d'arquitectura de les façanes en la part de les Rambles. Ajauntament de Vic, Juliol de 1982.

TARRAGO, Salvador: "Barcelona según el catastro de 1717-1791" Cuadernos de Arquitectura y Urbanismo nº80. Barcelona. COAC. 1971.

TORRENT i GARRIGA: Història de Manlleu". (descripció).

TORRES CAPELL, Manuel: El plan Jaussely, tres veces moderno. Arquitecturas Bis 49.

TORREA i MARTI, J.: Els carrers de Valls. Ed.Castells. Valls, 1974.

TORRES i RIBE, J.Mº: Igualada: Una història en imatges. Dikos-Tau. Barcelona, 1982.

VARIS: El casc antic d'Igualada. Ajt.d'Igualada i C.E.C.I. Igualada, 1978.

VILA, Pau: Geografia de Catalunya.

VILADOT I PUIG, J.: De l'Agramunt pretèrit. Pàg. 129.

ZAFORTEZA MUSOLS, D.: La ciudad de Mallorca. Tomo I. Palma, 1950.

ZAMORA, Francisco de: Diario de los viajes hechos en Cataluña 1787-1790. Reed. Barcelona, 1973. Ed. Curiel.

ZUCKER, Paul: Town and Square. Columbia University Press, New York, 1959, London, 1970.

BIBLIOGRAFIA General.

ABERCROMBIE Town and Country Planning. Londres, 1959. Versió castellana. Urbanismo y planificación rural. Buenos Aires, 1966.

ALBERTI, Leon Batista: L'Architettura. De re edificatoria. Testo latino e traduzione a cura di Giovano Orlandi. Introcuzione e note di Paolo Portoghesi. Milano. Ed Il.Polifilo. 1966.

ANDERSON, Stanford: (ed.) On streets. MIT. 1978. (versió castellana Calles. Problemas de estructura y diseño. Barcelona. G.Gili 1981.

AUZELLE: Enciclopedie de l'Urbanisme. París 1958.

AYMONINO, Carlo: "La formación de un moderno concepto de tipología" a Sobre el concepto de tipología arquitectónica. Cátedra de Composición. Barcelona. Escola Tècnica Superior d'Arquitectura de Barcelona.

AYMONINO, Carlo: Piazza d'Italie: progettari gli spazi aperti. Electa. Milano, 1988.

AYMONINO, Carlo: Lo studio dei fenomeni urbani. Roma. Officina Edizioni. 1977.

BABELON, Jean-Pierre: L'Urbanisme d'Henri IV et de Jully a Paris.

BACON, Edmund: Design of Cities. Penguin Books. London MIT 1967.

BAILS, Benito: Elementos de Matemáticas. 11 volums. Madrid. Joachin Ibarra. 1775-1787.

BASSOLS, M.: Historia del Derecho Urbanístico español. Madrid, 1973.

BENEVOLO, Laterza: Storia dell'Urbanistica. Roma 1975.

BENEVOLO, Leonardo: Historia de la arquitectura moderna. Barcelona, Gustavo Gili.1974.

BERMAN, M: All that is solid melts into air. New York, 1982.

BEVAN, Bernard: Historia de la arquitectura española. Barcelona. Editorial Juventud. 1950.

CAPEL, Horacio: Capitalismo y morfología urbana en España. Barcelona, 1972.

CASTEX, J., DEPAULE, J.Ch., PANERAI, PH.: Formes urbaines: de l'ilot a la barre Bordas, Paris 1977.

CHOAY, Françoise: La règle et le modèle. Sur la théorie de l'architecture et l'Urbanisme. París. Editions de Seuil. 1980.

DURAND, J.N.L.: Recueil et Parallèle des édifices de tout genre. París 1800.

DURAND, J.N.L.: Précis de leçons d'architecture. Partie graphique des cours d'architecture. París. Imprimerie Firmin Didot. 1802-1805.

GIEDION, Siegfried: Space Time and Architecture. Londres 1961, versió castellana Espacio Tiempo y Arquitectura. Madrid 1980.

GIEDION, Siegfried: Arquitectura y comunidad. Nueva Visión Buenos Aires, 1957.

GORDON, C.: The down of European civilisation.

GUTKIND.: International History of Urban Development in Southern Europe, Italy and Greece. N.Y., 1969.

HENARD, E.: Etudes sur les transformations de Paris 1903-1909 reed París 1982.

HONOUR, Hug.: Neoclasicismo Proleg de P. Navasques. Introd. Arte Neoclásico en España. Xarait Madrid, 1982.

KAUFMANN, Emil: La arquitectura de la Ilustración. Barcelona. Ed. Gustavo Gili. 1974.

KRIER, Rob: El espacio urbano. Ed. Gili. Barcelona, 1984.

LAUGUIER, Abbé: Essai sur l'architecture. París. Duchesne Librairie. 1775.

LAVEDAN, Pierre: Historie de l'Urbanisme. Moyen Age. Vol.I / Renaissance et temps modernes. Vol. II. H. Laurens Ed.1926.1941

LAVEDAN, Pierre: Que'est-ce que l'Urbanisme?. París, 1926.

LEDOUX, Claude Nicolas: L'architecture consideres sous le ràport de l'art, des moeurs et de la législation. Vol.I. París, 1804.

LEWIS, D. i altres: El crecimiento de las ciudades. Ed.Gili. Barcelona, 1978.

MAEDE, Martín: Piazze d'Europa. Touring Club Italiano. TCI. Milano 1984.

MANCUSO, Franco: Piazze d'Italia. Touring Club Italiano. TCI. Milano 1971.

MARCOS ALONSO, J.A.: "Arquitectos, maestros de obras, aparejadores" a CAU. n.º22,23,24,i 25. Barcelona. Col.legi Oficial d'Aparelladors i Arquitectes Tècnics de Catalunya. 1973-1974.

MILIZIA, Francesco: Principi di Architettura civile. Parma.1781: Venezia, Aspede Remondini, 1785.

MONEO, Rafael: Pròleg a l'edició castellana de La arquitectura de la Ilustración de E. Kaufmann. Ed Gustavo Gili.1974.

MONEO, Rafael: Pròleg a DURAND en Compendio de lecciones de Arquitectura ed. Pronaos. Madrid, 1981.

- MONEO, Rafael: El urbanismo contemporáneo. Madrid, 1964.
- MORINI, Mario: Atlante di Storia dell'Urbanistica. (Dalla Prehistoia all'inizio del secolo XX. 1432). Milán. 1963.
- MORRIS, A.E.J.: History of Urban Form. Before the Industrial Revolution. Halsted Press. New York, 1979, 1982.
- MUMFORD.: The city in History. Versió castellana La ciudad en la historia. Londres 1961, Buenos Aires 1966.
- MURATORE, Giorgio: La ciudad renacentista. IEAL, 1975.
- PARCERISA, Josep: Forma general de la ciudad. Ur. nº. 4, Barcelona 1986.
- PIRENNE.: Las ciudades en la edad media. Madrid, 1972.
- PRAZ, Mario: Gusto neoclásico Barcelona, 1982.
- RASMUSSEN: Towns and building. Mit Press Cambridge Mass. 1960.
- RIBAS PIERA, Manuel: La planificación urbanística en España: Zodiac nº15. Milán 1965.
- RIEGER, P. Christino: Elementos de toda arquitectura civil, traducidos al castellano por M. Benavente. Madrid. Joachin Ibarra. 1763.
- ROSSI, Aldo: "El concepto de tradición en la arquitectura neoclásica de Milán". a Para una arquitectura de tendencia. Escritos 1956-1972. Barcelona. Ed. Gustavo Gili. 1977.
- ROSSI, Aldo: La arquitectura de la ciudad. Barcelona. Ed. Gustavo Gili. 1971.
- SERT, Josep Lluís: Can our cities survive? An ABC of Urban Problems, their Analisis, their solutions based on proposals formulated by the CIAM. Cambridge. Harvard University Press, 1947.
- SERT, J.L.: "El corazón de la ciudad".
- SICA, Paolo: Storia dell'Urbanistica. Laterza. Roma, 1979.
- SITTE, Camilo: Construcción de ciudades según principios artísticos. COLLINS, George R., Christiane, C. Biblioteca de Arquitectura. Barcelona, 1980.
- SOLA-MORALES, Manuel de: El Urbanismo urbano Estudios Territoriales nº24, Madrid 1987.
- SOLDEVILA, Ferran: Història de Catalunya, III. Barcelona, 1934 Reed. 1962.
- STÜBBEN, Joseph: Der Städtebau. Reprint der 1 Auflege von 1890. Wiesbaden.
- SUMMERSON, John: EL Lenguaje clásico de la arquitectura. Barcelona Ed. Gustavo Gili. 1978.

VENTURI: Complejidad y contradicción en la arquitectura. The Museum of Modern Art y Ed. Gustavo Gili. Barcelona, 1974.

VIDLER, Anthony: La idea de tipo. La transformación del ideal académico 1750-1830 Oppositions nº 8 1977. Sobre la idea de tipo en arquitectura. Publicaciones de la ETSAB, 1984.

VIDLER, Anthony: Los escenarios de la calle MIT. 1978.

VITRUVIO, Marco Lucio: Los diez libros de arquitectura. Barcelona. Ed. Iberia. 1970.

WICHERLEY: How the greeks build cities.

WITTKOVER: La arquitectura en la edad del Humanismo. Barcelona, 1977.

Una Nota Bibliogràfica.

Els textos fonamentals d'història urbana, precisament per ser reculls sistemàtics dels principals projectes de o sobre la ciutat, són els que ofereixen, en general, una visió més completa de la plaça com fenomen urbà.

Des de llibres clàssics com "l'Histoire de l'Urbanisme" de Pierre Lavedan (1) o la "History of Urban Development" de Gutkind, a la visió més contextual i sociologista de Sica a "Storia dell'Urbanistica" (3), referències ineludibles de qualsevol estudi sobre història urbana; fins a textos amb més intenció crítica com els d'Abercrombie "Town and Country Planning" (4) o "Towns and Buildings" (5) de Rasmussen.

L'enfoc del projecte urbà com instrument de transformació de la ciutat d'Edmund Bacon a "Design of Cities" (6) o les visions més disciplinars i enciclopèdiques de Giedion a "Space Time and Architecture" (7), de L. Mumford a "The city in history" (8), la més didàctica història urbana de AEJ Morris a "History of Urban Form" (9), o el clàssic "Storia della Città" de Benevolo (10); formen part de les referències imprescindibles per valorar aquest fenomen urbà en el conjunt de la ciutat europea.

Els estudis més específics com el de Pirenne en relació a la ciutat medieval a "Las ciudades en la Edad Media" (11), el de Wycherley en relació a la ciutat grega "How the Greeks build cities" (12), o el de Giorgio Muratore "La ciudad Renacentista" (13), són referència bàsica per aprofundir en els elements que intervenen de cara a establir una forma i model urbà, en un moment determinat.

Els compendis sistematitzats de l'Enciclopedia D'Auzelle (14), l'Atlante de Morini (15) o el "Der Stadtebau" de Stübben (16), aporten la possibilitat de visualitzar i comprendre aquests conjunts directament, des de les imatges i plànols i dades.

LLibres de recopilació i divulgació de places han surgit en els darrers anys amb profusió, sobretot a Itàlia. En tots ells una breu introducció busca emmarcar i definir allò que és objecte de recull. En són exemple Piazze d'Italia (17), recopilat per Paolo Favole, el recull de Martin Maede (18), o el de Franco Mancuso a Piazze d'Italia (19). En tots ells el més important és el material fotogràfic i documental que aporten i les dades històriques que presenten, més que la pretesa teorització d'un fenomen massa complex per ser objecte de definicions unívokes i ajustades.

Antonio Bonet Correa a "Morfología y ciudad" (20), elabora una descripció morfo-tipològica de les places en el context espanyol que ofereix una aproximació rigorosa. La descripció comparada dels diferents exemples, i la presentació dels mateixos en forma sistemàtica, és una aportació fonamental i poc habitual en els estudis sobre elements urbans en el nostre país, que afegeixen especial interès a la il.lustrada explicació. Garcia Fernandez a "La plaza en la ciudad" ofereix una descripció exhaustiva de les places a les regions nord i centrals d'Espanya.

Hi ha dos textos que han sigut bàsics en l'elaboració del present treball:

El llibre de Camilo Sitte "Construcción de ciudades según principios artísticos" (21), que presenta la plaça com primer i principal element artístic de la ciutat, en un agut anàlisi espacial, que busca definir criteris de projectació; i "Town and Square" de Paul Zucker (22), que ofereix una visió

estructural del fenomen de les places especialment precis i global.

La contribució de Paul Zucher a "Town and Square", significa una primera aproximació a la discussió morfològica de les places i la seva relació amb la ciutat, estudiats des de la perspectiva disciplinar i amb una aproximació sintètica, interessant a més per la gran profusió d'exemples que recull. Zucker estableix una primera classificació morfològica: tot i referir-se a l'origen cronològic i històric, els tipus que estableix tenen com a principal element diferenciador la posició relativa respecte al conjunt del nucli i als carrers, respecte als edificis i llocs més representatius. Els tipus, a vegades, es succeeixen cronològicament, "però sovint existeixen simultàniament i la seva forma depèn més de la seva localització que del seu origen". Zucher estableix sis tipus bàsics de plaça de formació medieval, no necessàriament regulars:

1. La plaça com a ampliació del major eix de tràfic d'un nucli.
 - 1.a. desenvolupada en el sí d'un assentament previ
 - 1.b. planejades de nou a les viles de nova fundació
2. La plaça com a expansió lateral d'un eix principal.
3. La plaça a la porta de la muralla.
4. La plaça al centre de la ciutat.
 - 4.a. desenvolupada sobre teixits previs.
 - 4.b. en noves fundacions.
5. La plaça parvis.
6. Places agrupades.

Els quatre primers tipus responen a la pregunta: A on estan col·locades?, i en segon terme als seus orígens, el cinquè tipus a l'origen de l'espai i a la manera en que aquest es col·loca front a un determinat edifici públic. El darrer tipus fa referència a la forma de l'espai.

La tipologia que estableix incorpora suficients variables, com perquè la classificació sigui vàlida més enllà del moment medieval. Cadascuna de les places analitzades pot adscriure's -independentment del moment de la seva formalització- a un o més dels tipus (perquè hi ha places parvis que són centrals, places agrupades que són expansió lateral d'un eix viari principal).

Una de les preocupacions principals és per Zucker la variació en la concepció espacial, el sentit tridimensional de les places, que es perd a partir del segle XVIII, amb la incorporació del trànsit i l'obertura dels espais, per una concepció eminentment planimètrica.

Camilo Sitte a "l'Art de construir ciutats" és qui primer inicià un anàlisi artístic de les places medievals més interessants. Tractarà de recercar les causes de la seva bellesa per tal de trobar-ne regles a aplicar a la ciutat del dinou i així aconseguir les pautes per a la creació de ciutats a on no sigui la repetició sinó la varietat, no la homogeneïtat sinó el contrast, les claus de la bellesa. Es tracta d'explicar i ensenyar els millors exemples de places construïts arreu del món i especialment les construïdes a França durant el segle XVII, per a poder extreure'n conclusions de cara a la construcció de noves places, de nous centres urbans, fins i tot de noves ciutats.

El text ofereix un magnífic discurs sobre la bellesa de les places, a partir del conjunt d'exemples que les ciutats antigues ofereixen. Bellesa que pot ser deguda a la casualitat o a la

voluntat premeditada, però que el projectista ha de comprendre per poder extreure'n conclusions i per construir les noves places. Bellesa que es defineix, precisament, en oposició a les propostes renaixentistes geomètriques.

Sitte proposa una recuperació de les lleis compositives antigues com mitjà per fer més interessants els espais públics a projectar a la ciutat moderna. És per això que el llibre pren aquest caràcter dual, d'una banda com inventari i recorregut pels principals exemples i capitals europees; de l'altre, com ordenació sistemàtica dels principis que es desprenen d'aquests exemples. No es tractarà només de recomanar les belleses pintoresques de les ciutats velles donat que moltes vegades les necessitat obliga a fer-hi modificacions. El que sí cal es recollir allò interessant d'aquells exemples per construir els nous espais "bien por consideraciones higiénicas o de otra especie, debe realizarse aunque tengamos que resignarnos a perder muchos encantadores recuerdos. Pero esta convicción no debe nunca impedirnos investigar todas las normas -aunque solamente sean notas pintorescas- de la antigua urbanización, colocándolas paralelamente a las modernas a fin de ver claro cómo debe afrontarse este problema en su sentido artístico" (14).

A la primera part, s'exposen els principis que han de regir la construcció de places, per mitjà dels millors exemples coneguts arreu. Els capítols apareixen com postulats que s'exemplifiquen i documenten. Els temes que agrupen són: el centre de la plaça, la plaça com a recinte tancat, la forma i dimensió de les places, la irregularitat de les places antigues, l'agrupació de places, la disposició de places al nord d'Europa.

Una de les primeres premises de Sitte és que el centre de la plaça ha d'estar buit, destinat a les persones; és el lloc des d'on s'experimenta l'espai. Els elements que normalment es col·loquen aïllats al centre han d'estar disposats no baricèntrics, a prop de les cantonades, creant àmbits definits. Les esglésies i altres monuments es volen incrusades al perímetre. En l'ús d'una plaça són fonamentals els recorreguts que s'estableixen: la imatge d'una plaça nevada per on hi ha passat els vianants defineix una sèrie de llocs no trepitjats, són aquests els llocs per a les estàtues i les fonts. Sitte critica, naturalment, la busca d'efectes de simetria en planta, perquè entén que no garanteixen cap de les qualitats ambientals d'aquests espais.

La plaça ha de ser un recinte tancat, perquè ha de donar la imatge d'espai acabat, que vol dir que no és sols un terreny buit. Una plaça moderna, en a la que la seva definició parteix de l'entramat de carrers que l'atravessen no permet la continuïtat de façanes. Les places més antigues, amb els accessos amb disposició en turbina permeten que des de qualsevol punt de la plaça hi hagi continuïtat de façanes i no s'escapin les vistes cap a l'exterior. Una altre solució són els accessos no perpendiculars, -efecte de tapa juntes- o la implantació d'un arc ampli que tanqui la plaça; la millor solució del punt de vista del confort ambiental és la construcció d'una columnata continua. Sitte entén ja la plaça com element que forma part de la xarxa de carrers i, per tant, a on l'accessibilitat i el pas dels cotxes són importants, però tracta mitjançant aquests mecanismes de reproduir l'efecte de tancament de la plaça medieval, el lloc privilegiat de la ciutat.

Sitte estableix normes per a la forma i dimensió de les places, que divergeixen considerablement d'aquelles proposades pels tractadistes dels renaixement.

Si l'edifici dominant, s'ha de col·locar al costat menor, aquest s'ha de desenvolupar en altura: és la plaça en profunditat. Si, en canvi, l'edifici dominant es col·loca al costat major, aquest s'ha de desenvolupar en amplada.

L'efecte de grandesa d'una plaça o d'un edifici no està en les seves dimensions reals, sinó en les seves proporcions. En aquest sentit Sitte proposa que les magnituds de les places es projectin en relació a l'edifici principal. En les de fondària, l'alt de l'edifici (de l'església) en relació a la longitud de la plaça. En les d'amplada, l'altura (del palau o ajuntament) en relació a l'ample de la plaça. Així, les dimensions en relació a l'edifici principal han de ser tals que oscil·lin entre l'altura de l'edifici principal, i com a màxim el doble de la dita alçada. A mesura que la plaça es fa més gran, menor efecte tenen les seves façanes.

Proposa també com sistema per a col·locar els edificis públic la manera com estan col·locades tantes esglésies a pobles i ciutats europees després de les transformacions i canvis produïts a la ciutat al XVIII que les han deixat sense àmbit precís. Esglésies que queden amb tres o dues cares descobertes, cadascuna d'elles mirant a una plaça -el cas del Pi a Barcelona o el de la parròquia de Lledó a Girona serien bons exemples-.

Per últim Sitte afirma que el centre de les places ha de quedar lliure, sense estàtues ni monuments, i que aquests haurien d'estar col·locats als costats o als angles, com al foro romà o al de Pompeia.

Plumero de Justicia y buen Gobierno

El Magro de Grau y Pujades, Dñ en Dios, Alcalde mayor por S.M. (I.D.G.) de esta Villa y en virtud de Carta de Su Magestad de las Justas de Ciudad y Encargos de la Villa de la misma y en termino de C. C.

Contra uno de los privilegios de la Leyenda reciente el acuerdo reglamentado para la uniformidad de los edificios, anchuras de calles y demás que se pueda distribuir al embellecimiento y comodidad públicas de esta villa, a saber lo que sigue: Cédulas y mandos.

1.º Que nadie pueda hacer ni una innovacion en la estructura de los edificios sin acordar ante el Magro por Ayuntamiento con un memorial que explique lo que pretende hacerse, para ser visto de precede, la facultad de ejecutarlo.

2.º Que el que quisiere edificar alguna casa en otro edificio deberá antes presentar al Ayuntamiento un dibujo del proyecto para su aprobacion o rectificacion, y en el caso de la inclusion de la calle a la que se enlazará, se hará en la Secretaria de esta villa.

3.º Que el que edifique Casa de obra nueva o la reparacion de una cuenta, patio, y no podrá por consecuencia, deberse poner la altura de la calle, por medio de un baso, a la altura de la pared, y lo mismo deberá suscribir todo el que en todo o en parte haga alguna innovacion en el edificio.

4.º Deberá anualmente el que edifique, construir, a sea de la altura o lojas en el muro y forma que esta dispuesto en la Secretaria del Ayuntamiento.

5.º Todo edificio deberá ser revisado en toda la parte exterior.

6.º Que los patios que fueren casa en las bocas de las inmediaciones de esta Villa y sus términos, no podrán tener mas elevacion que la de las paredes de modo que el agua pueda correr libremente.

7.º Siempre que deba hacerse mayor o menor obra en un edificio que sea de propiedad de los Señores de la villa de Grau y Pujades, se deberá, como lo manda que debe tener el mismo.

El que contra viniere a esta disposicion, pagará una multa de veinte y cinco a cien reales, a proporcion de la falta que cometiere, y en caso de no determinarse lo contrario, y cuando lo sea en el su estado que debe estar por arreglo a estas disposiciones, siendo necesario de mancomunar el

Dicho edificio y el barrio que ocupa la obra. Y para que llegue a noticia de todos, y nadie pueda alegar ignorancia, publicare y figurare en los parages acostumbrados de esta Villa. Dado en Villanueva y Bellpuig a los veinte y cinco dias del mes de Agosto de mil ochocientos treinta y tres. El Regente de Grau y Pujades. El Regente de Grau y Pujades. El Regente de Grau y Pujades.

El Regente que comisiona con el acuerdo a que se refiere es que el Regente de Grau y Pujades. Villanueva y Bellpuig a 25 de Agosto de 1833.

ARXIUS I BIBLIOTEQUES CONSULTADES.

Arxiu Administratiu de Barcelona.

Arxiu de la Corona d'Aragó.

Arxiu de l'Escola Tècnica Superior d'Arquitectura de Barcelona.

Arxiu fotogràfic de l'Institut Municipal d'Història.

Arxiu Històric del Col·legi d'Arquitectes.

Arxiu Històric Municipal Prim-Rull.

Arxiu Mas de fotografia.

Arxius Municipals de:

Agramunt; Amer; Balaguer; Banyoles; Ciutadella; Falset; Figueres; Girona; Manlleu; Olot; Prades; Puigcerdà; Reus; Riudoms; Sant Carles de la Ràpita; Sant Joan de les Abadesses; Santa Pau; Torroella de Montgrí; Valls; Vic; Vilafranca del Penedès; Vilanova i La Geltrú.

Arxiu del Servei d'Actuació sobre el Patrimoni Artístic i Ambiental de l'Ajuntament de Barcelona

Arxiu del Servei del Patrimoni Arquitectònic de la Generalitat de Catalunya.

Institut Municipal d'Història.

Biblioteca Central de Catalunya.

Biblioteca del COA de Palma.

Biblioteca del COAC. Barcelona.

Biblioteca del COAC . Girona.

Biblioteca de l'Escola Tècnica Superior d'Arquitectura de Barcelona.

Biblioteca de l'Institut Municipal d'Història.

Biblioteca de la Universitat de Barcelona.

- (1) LAVEDAN, Pierre Histoire de l'Urbanisme. Moyen Age/ Renaissance et temps modernes. H. Laurens ed.
- (2) GUTKIND. International History of Urban Development in Southern Europe, Italy and Greece N.Y., 1969.
- (3) SICA, Paolo Storia dell'Urbanistica Laterza, Roma, 1979.
- (4) ABERCROMBIE Town and Country Planning. Londres 1959, Versió castellana Urbanismo y planificación Rural. Buenos Aires, 1966.
- (5) RASMUSSEN Towns and Buiding. Mit Press Cambridge Mass, 1960.
- (6) BACON, Edmund Design of Cities. Penguin books. London MIT, 1967.
- (7) GIÉDION Space Time and Architecture. Londres 1961, versió castellana Espacio Tiempo y Arquitectura. Madrid, 1980.
- (8) MUMFORD. The city in History. Versió castellana, La ciudad en la historia. Londres, 1961. Buenos Aires, 1966.
- (9) MORRIS A.E.J. History of Urban Form. Versió castellana, Historia de la forma urbana: desde la antigüedad hasta nuestros días. Barcelona, 1984.
- (10) BENEVOLO, Laterza. Roma, 1975.
- (11) PIRENNE. Las ciudades en la Edad Media. Madrid, 1972.
- (12) WICHERLEY. How the greeks build cities.
- (13) MURATORE, Giorgio. La ciudad renacentista. IEAL, 1975.
- (14) AUZELLE. Enciclopedie de l'Urbanisme. Paris, 1958
- (15) MORINI. Atlante.
- (16) STÜBBEN, Joseph. Der Städtebau. Reprint der 1 Auflage von 1890. Wiesbaden.
- (17) FAVOLE, Paolo. Architettura e Urbanistica della piazza in Italia. Bramante Ed. Milano, 1972.
- (18) MAEDE, Martin. Piazze d'Europa. Touring Club Italiano. TCI. Milano, 1984.
- (19) MANCUSO, Franco. Piazze d'Italia. TCI Milano, 1971
- (20) BONET CORREA, Antonio. Morfología y ciudad: Urbanismo y arquitectura durante el antiguo régimen en España. G.G. Barcelona, 1978.
- (21) SITTE, Camilo. Construcción de ciudades según principios artísticos. COLLINS, George R., Christiane C. Biblioteca de Arquitectura. Barcelona, 1980.
- (22) ZUCKER, Paul. Town and Square Columbia University Press, New York, 1959, London, 1970.