

# **CAPÍTOL 1**

## **ON SÓN ELS ESPAIS INTERMEDIS**

### **1.1 BREU HISTÒRIA DELS ESPAIS INTERMEDIS**

### **1.2 ELS ESPAIS INTERMEDIS A LES PRIMERES CIVILITZACIONS**

1.2.1 Mesopotàmia

1.2.2 Egipte

1.2.3 Hindustan

1.2.4 Xina

### **1.3 PRESENCIA EN DIFERENTS ÀMBITS I ESCALES DE L'ARQUITECTURA**

1.3.1 Arquitectura domèstica

1.3.2 Arquitectura pública

1.3.3 Arquitectura representativa

1.3.4 L'escala urbana

### **1.4 ESPAIS INTERMEDIS EN DIFERENTS MOMENTS DE LA HISTÒRIA DE L'ARQUITECTURA**

1.4.1 Les civilitzacions dels rius. El **pati** introvertit

1.4.2 Grècia i Roma. Orient i occident. El paper del **vestíbul**

1.4.3 Era medieval. La **torre** (mirador) símbol del poder

1.4.4 Renaixement i Barroc. El **pòrtic** ordenador

1.4.5 Industrialisme. La **galeria** vidrada

1.4.6 El moviment modern. L'escala humana. El **balcó** modular repetit

### **COMENTARIS AL CAPÍTOL 1**

## 1. ON SÓN ELS ESPAIS INTERMEDIS

**En aquest capítol es pretén evidenciar la presència dels espais intermedis al llarg del temps i de l'espai.**

El primer punt fa un breu recorregut històric dels espais intermedis; el segon punt constata la seva presència en cultures cronològicament *quasi* simultànies, però molt allunyades geogràficament; el tercer punt els situa en diferents àmbits i escales de l'arquitectura, i, finalment, el quart punt contextualitza alguns espais intermedis en moments culturals concrets.

L'estudi es limitarà a l'arquitectura de les concentracions urbanes, tot i que també existeixen en construccions rurals aïllades.

## 1.1 BREU HISTÒRIA DELS ESPAIS INTERMEDIS

Fa 6000 anys a les civilitzacions dels grans rius (Mesopotàmia, Egipte, Xina i la Índia), ja hi ha constància de l'existència d'espais intermedis en l'arquitectura, com són patis, porxos, balcons, etc. Les galeries obertes a patis des de pisos superiors també semblen existir, però com que en els vestigis només queden les plantes baixes, no està prou documentat.

Aquestes primeres cultures urbanes orientals passen a formar part del patrimoni cultural d'occident a través de l'arquitectura de Grècia i Roma, que en són hereves, encara que amb grans diferències entre si. En aquestes, més pròximes en el temps, ja està més documentada la presència d'espais intermedis, pels vestigis arqueològics d'edificis que ens han arribat en bon estat, per pintures que els representen i també pels escrits que en narren l'existència i el funcionament.<sup>1</sup>

Encara que tenim tendència a agrupar l'arquitectura grega i romana en un sol capítol, hi ha diferències fonamentals entre les dues, potser més que entre l'arquitectura romana i la barroca, segons apunta Giedion.<sup>2</sup> La diferència entre el concepte de volum exterior i el d'espai interior,<sup>3</sup> característic de Grècia, el primer, i de Roma, el segon, és molt evident en els edificis religiosos o públics, però sembla tenir poca repercussió en l'arquitectura domèstica.

*Fig. 1.1.  
Vista exterior del Partenó i interior del Panteó.  
Espai exterior grec i espai interior romà*



<sup>1</sup> Cartes de Plini i Cartes de Sèneca.

<sup>2</sup> S. Giedion. *La arquitectura como fenómeno de transición*.

<sup>3</sup> Vegeu la diferència en el concepte d'espai interior entre un temple grec i un romà (Partenó i Panteó).

Hi ha, però, un nou concepte a l'arquitectura domèstica romana, que és l'axialitat, la presència d'uns eixos que, si bé abans només podia recórrer la divinitat o la seva representació vivent, ara també pot ser accessible a l'home. Això s'implanta immediatament a l'habitatge romà, que, tot i seguir sent introvertit com el seu predecessor més oriental, té uns eixos que permeten la visual des de l'exterior. La relació entre el món masculí i el femení també és una mica diferent entre Roma i Grècia o a altres cultures orientals.

Això porta a variacions formals i funcionals dels espais intermedis, degudes a aquests diferents usos i conceptes culturals. L'accés directe o no a l'habitatge dóna una dimensió molt diferent al concepte i a l'espai mateix del **vestíbul**.

L'**atri** romà que el segueix en la seqüència, que ja no és el **peristil** grec amb una entrada lateral —encara que se segueixi mantenint un segon espai similar al peristil a la part més privada—, també té un valor molt divers, i no solament des del punt de vista compositiu sinó també des del punt de vista ambiental.

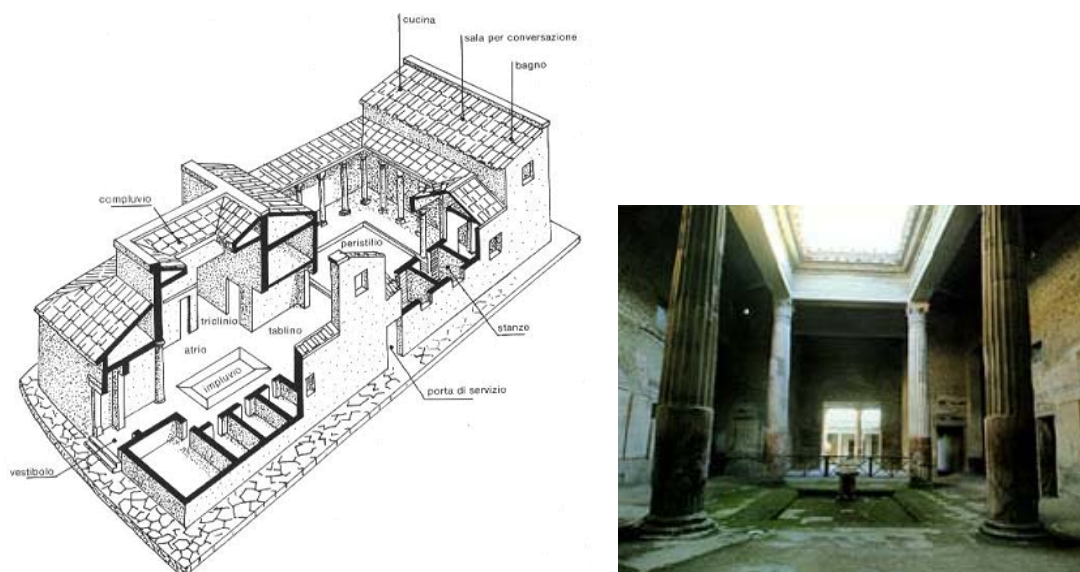


Fig. 1.2. Dibuix seccionat d'una vil·la romana i atri romà de Pompeia

A la fi de l'imperi Romà, els espais intermedis segueixen estant presents tant a orient com a occident però de maneres molt diferents. A l'imperi Bizantí es desenvolupen i cada vegada adopten més un paper sofisticat (també ambientalment) a més dels usos purament funcionals o representatius.

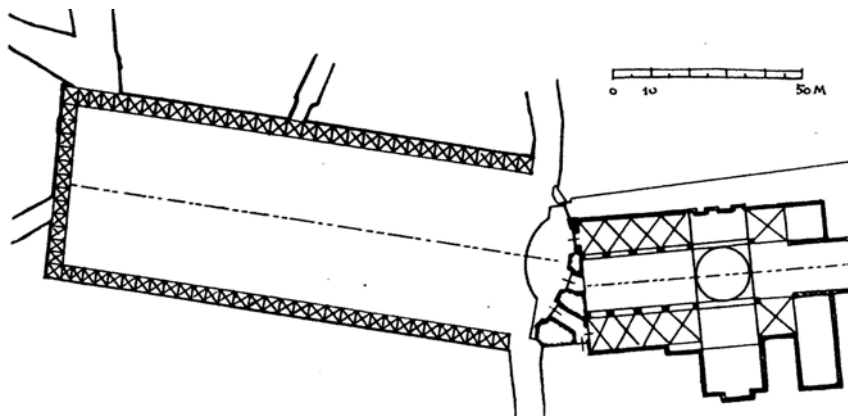
A occident sobreviuen tota l'edat mitjana en part gràcies a l'ús que en fa l'Església catòlica –el veritable poder medieval–, que els integra en el repertori de l'arquitectura religiosa: el claustre, el campanar, el pòrtic, la galeria elevada, etc. L'exemple més paradigmàtic pot ser el claustre, transposició del peristil a altres àmbits: passa del domèstic al religiós, la qual cosa comporta un canvi d'escala i d'ús, mentre que formalment es manté molt similar.



*Fig. 1.3.*  
*Claustre de Monreale (Sicília)*

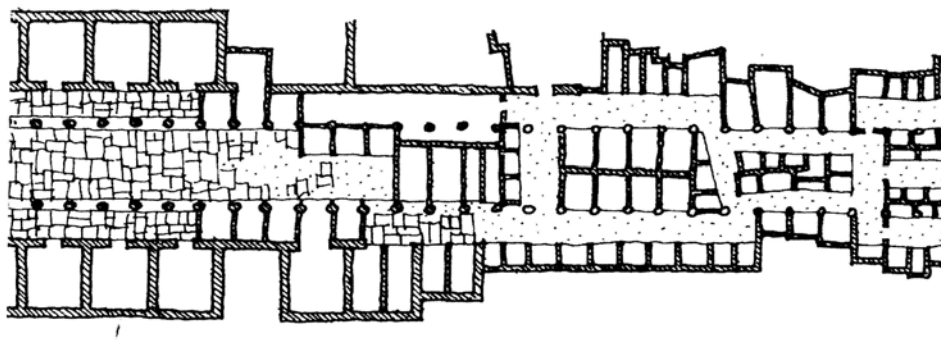
Però no només són patrimoni de l'Església catòlica, sinó que també en fan ús els altres poders del moment, i així se'n troben als castells (torre, mirador, pati d'armes...) i també a l'habitatge-taller de les ciutats gòtiques medievals (patis anteriors i posteriors, galeries, balconades...).

La presència a les ciutats renaixentistes és una continuació de la seva perseverant presència al llarg del temps (patis, pòrtics, galeries, claustres...). Si la fragmentada ciutat gòtica busca un element ordenador, el pòrtic s'ofereix com un recurs prou flexible i prou rítmic per cosir volums diversos i donar una imatge unitària.



*Fig. 1.4. Piazza Ducale de Vigevano.*  
(Font: Historia de la arquitectura del Renacimiento. L. Benevolo)

S'hauria de diferenciar entre aquests hàbils pòrtics capaços d'aglutinar les més diverses realitats existents en una de sola i els pòrtics projectats com una operació unitària, que trobem a les ciutats gregues i a les fundades per Alexandre el Gran a l'Àsia Menor. A la figura següent podem veure el procés contrari de l'esmentat abans. Una columnata clàssica construïda per l'urbanisme hel·lenístic també pot ser reutilitzada per a una ciutat islàmica: els elements ordenadors que marquen un ritme estricte, com són les columnes d'aquest pòrtic, es prenen com a mòdul d'una manera lliure i donen com a resultat un carrer basar on costa trobar el ritme preexistent.



*Fig. 1.5. Transformació d'una avinguda amb columnata clàssica en un carrer basar islàmic,*  
segons J. Sauvaget. (Font: 6.000 años de hábitat. N. Schoenauer)

Al Renaixement els espais intermedis, com tot, s'ordenen, es modulen, es dibuixen, es projecten i acaba semblant que van néixer així i no d'altra manera. S'adapten al cosit d'estructures urbanes, edificis, ciutat i paisatge. Es revelen potentíssimes eines de projecte, dels primers *projectes globals* que coneixem, i s'adapten al mòdul generador de l'arquitectura fins al punt que poden acabar semblant l'arquitectura. Tota l'obra de Brunelleschi és una contínua modulació d'espais intermedis, uns a continuació dels altres, de manera que es crea una fascinant successió d'espais reals però intangibles. Des de San Lorenzo o el Santo Spirito fins a l'Hospital dels Innocents, tant des de dins com per fora, de totes les ciutats renaixentistes, Florència és la ciutat dels espais intermedis per excel·lència.<sup>4</sup>



*Fig. 1. 6.  
Vista del pati de les dones de  
l'Hospital dels Innocents (Florència):  
pati, porxades en planta baixa,  
il·lotges en planta superior...*

Patis, claustres medievals i renaixentistes, torres i miradors, es posen al servei del poder absolut amb la facilitat que els permet la seva flexibilitat. Canvia el poder i canvien els edificis que el representen. De les esglésies o els castells com a representatius d'un poder únic, passen al poder dels estats renaixentistes, i d'aquí a les grans operacions monàrquiques absolutistes.

---

<sup>4</sup> Digna de figurar a *Les ciutats invisibles* d'Italo Calvino

Sempre disposats a adaptar-se als nous aires, però sense modificar-ne l'essència, els espais intermedis s'adapten a les arquitectures representatives del poder absolut, sigui l'Església o la monarquia. Els pòrtics compleixen també el seu paper en les grans operacions barroques i conformen espais impressionants com la doble columnata de Bernini de la plaça de la Basílica de Sant Pere, al Vaticà; o a Paris, el projecte per a l'acabament del Palau del Louvre amb la plaça, projecte inicial també de Bernini.



*Fig. 1.7. Columnata de Bernini. Plaça de Sant Pere. Ciutat del Vaticà*



Un cas extrem i curiós d'aquests tipus d'espais representatius del poder per excel·lència seria, de les dues places reials parisenques (place des Victoires i place Vendôme), la segona d'aquestes, que al moment de la seva construcció va ser com una mena de decorat per col·locar-hi l'estàtua del rei Lluís XIV, si bé no hi havia edificis al darrere. El rei només va construir les façanes de la plaça, que es va inaugurar l'any 1699, i va deixar les construccions posteriors en mans de la iniciativa privada.



*Fig.1.8. Place Vendôme. París*

Si bé els governants, encara que absoluts i divins —com el cas d'un faraó— en un principi no es mostraven directament al poble, poc a poc i amb diferents inflexions en el procés, es comencen a mostrar. Primer en representacions figurades, que van guanyant realisme, els anem trobant en pintures o mosaics; també se'n fan estàtues que es col·loquen en llocs visibles, i com a final d'aquest procés, es mostren directament al poble.

Els reis absolutistes necessiten un lloc des d'on mostrar-se poderosos i assequibles, una situació prou ambigua com ho és un espai intermedi en si mateix. Una altra vegada els espais intermedis s'adapten a aquestes necessitats dels governants i dels governats, i sorgeixen balcons que semblen trons barrocs que imposen el poder per mitjà del volum, la dimensió o la situació privilegiada.

La Revolució Industrial va propiciar el canvi més gran a l'arquitectura des del descobriment de l'espai interior pels romans. Si traslladar les tècniques constructives de les grans obres públiques romanes (arcs, voltes, murs, etc.) a l'arquitectura, va ser la clau d'aquest canvi importantíssim en el cas dels romans, això es torna a repetir quan el ferro i el vidre irrompen en l'arquitectura del segle XIX.

La utilització del ferro també comença en ponts i obres públiques i es va introduint a l'arquitectura, fet que la va canviar radicalment. Tal com descriuen els visitants del Palais des Expositions de París, en entrar en aquests espais "nous" de ferro i vidre, un no sap si és dins o fora. I tenen raó.



*Fig. 1.9.  
Interior del Grand Palais (París).  
Actualment s'utilitza per a  
diverses activitats, com espai  
d'exposicions, etc.*

Es poden comparar plantes d'edificis que poden semblar similars, però si la seva dimensió no és també similar, no s'assemblen en res. Ara la tècnica permet construir coses formalment iguals però a diferents escales. Les dimensions que feia segles que estaven establertes —per raons constructives principalment— han canviat radicalment i, després d'una exaltació d'aquest fet durant l'industrialisme, s'hauran de buscar una altra vegada les referències a l'escala humana, i això serà una preocupació important del moviment modern.<sup>5</sup>

La tecnologia del ferro, vidre, acer, etc. canvia d'una manera important el món de la construcció arquitectònica: tota l'arquitectura ha de canviar les lleis, i els espais intermedis entren en l'etern procés d'adaptació. La combinació de lleugeresa i transparència s'adapta totalment a les necessitats i així és com es troba en el vidre un bon aliat. En un inici el tracten amb compte i no es deixen enlluernar per la modernitat que presumptament porta associada, perquè no volen ser moderns; tenen prou personalitat i el que volen ser és útils de tan inútils, perquè això els garanteix la supervivència.

La majoria d'espais intermedis existents fins al moment ara ja es poden separar de l'ambient exterior amb vidre, i ho fan. Des del punt de vista ambiental és d'una gran importància i potser és la major revolució que trobem en aquesta síntesi dels espais intermedis al llarg del temps, per la gran repercussió que això tindrà en les condicions ambientals, tant d'aquests mateixos com dels espais interiors.

Encara que ja Plini –segle I aC– parla d'un *heliocaminus* o hivernacle, tancat amb vidres i calent gràcies al sol, aquest luxe no està a l'abast de tothom —per la gran dificultat de fabricar làmines de vidre de dimensions raonables—, ni quan Plini en parla, ni fins al segle XIX, moment en què el vidre comença a manipular-se amb certa facilitat, cosa que fins al moment semblava cosa de visionaris.<sup>6</sup>

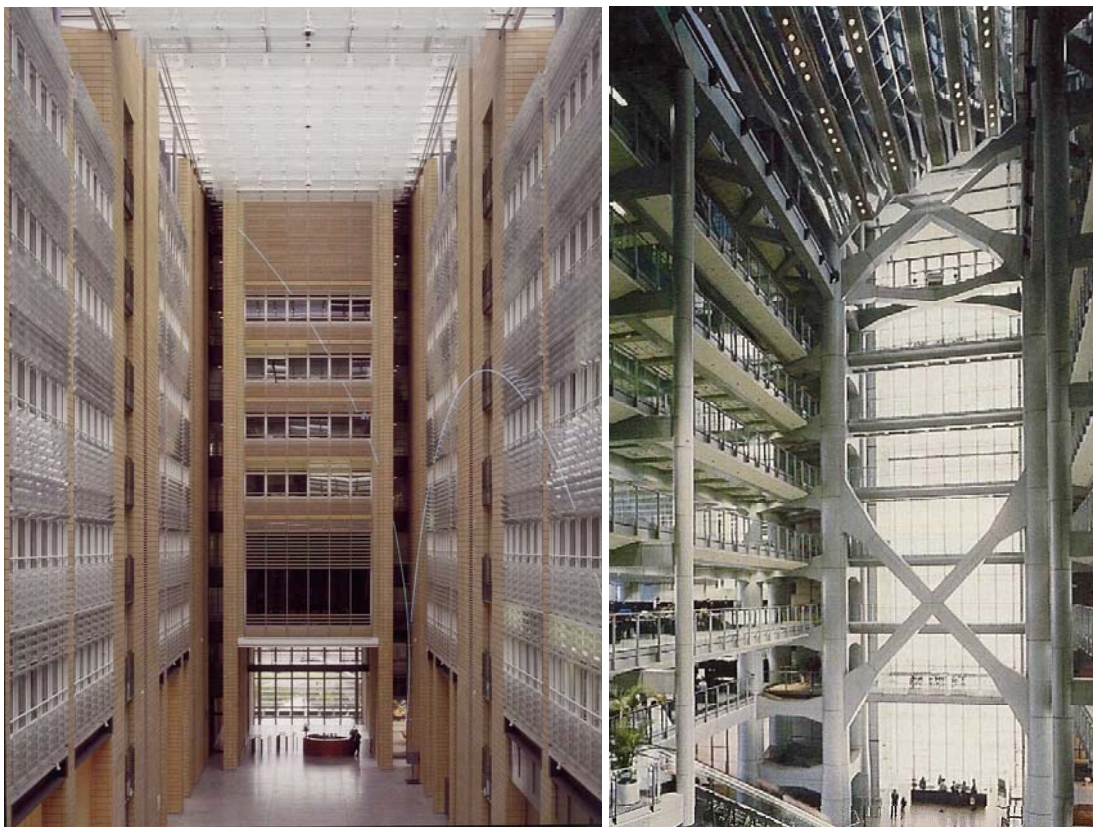
Gràcies a això, els balcons es poden tancar i tenim els miradors vidrats; les galeries obertes deixen pas a les galeries vidrades i, fins i tot, es cobreixen els patis i es recupera una paraula ja oblidada —i que per tant sembla més culta— per anomenar el resultat d'aquesta operació de cobriment: *l'atri*.<sup>7</sup>

---

<sup>5</sup> Le Corbusier. *El Modulor, ensayo sobre una medida armónica...* Barcelona: Poseidón, 1980.

<sup>6</sup> Alessandro Baricco. *Terres de vidre*.

<sup>7</sup> De *l'atrium* romà, que no tenia coberta de vidre, és clar.



*Fig. 1.10. Espai interior tipus atri vidrat. (R. Piano i N. Foster).  
Aquesta tendència en l'arquitectura actual és present a climes molt dispars*

I en aquest punt ens trobem avui, entre la folia de tancar-ho tot amb vidres i la contradicció que aquest vidre ens faci els espais inhabitables.

Es comencen a trobar algunes veus que reflexionen i dubten de la necessitat de seguir la pauta actual, la que creu en l'existència d'una arquitectura que malauradament està associada a imatges d'edificis de vidre, trasplantats de qualsevol lloc a qualsevol altre, com si fossin cotxes.

El vidre, un bon aliat utilitzat en la justa mesura, es converteix en un enemic implacable, que **cap** sistema de condicionament artificial no pot combatre amb bons resultats.

*“La proporción existe en todas las cosas. Se encuentra no solamente en los números y medidas, sino también en los sonidos, pesos, tiempos, espacios y en cualquier clase de energía que pueda existir”<sup>8</sup>.*

---

<sup>8</sup> Leonardo da Vinci. *Cuadernos de notas*. pàg. 101.