

***ELS BATECS DELS BARRIS***

**ANNEX DISTRICTE 6**

**GRÀCIA – VILA DE GRÀCIA**

***“LA VEU AFÒNICA DE LA CAMPANA DELS QUINTOS”***

**Francesc Daumal i Domènech**

**Núria Piguillem Poch**

**Col·laborador: Albert Mesalles Ortega**

## ÍNDEX

### 1. RECOPI·LACIÓ HISTÒRICA DELS ELEMENS SINGULARS DE L'ITINERARI I RECOLLIDA DE DOCUMENTACIÓ

- a. Descripció dels elements arquitectònics i sonors destacables
- Inventari d'edificis i espais d'interès arquitectònic catalogats
    - Patrimoni de la Humanitat:
    - Interès local:
    - Altres:
  - Inventari d'edificis i espais d'interès sonor:
  - Visita prèvia al lloc i recull d'informació:
    - Biblioteca Jaume Fuster i Plaça Lesseps:
    - Plaça del Nord:
    - Plaça de la Virreina i Parròquia de Sant Joan:
    - Plaça del Diamant i Refugi antiaeri:
    - Pati interior de la casa d'Antoni Soler:
    - Metro de Fontana:
    - Carrer Verdi i Plaça Revolució:
    - Mercat de l'Abaceria
    - Plaça de la Vila i la torre del Rellotge
- b. Fitxes d'arquitectura / element d'interès pel recorregut sonor
- Fitxa n°1: Casa Vicens
  - Fitxa n°2: Plaça del Nord
  - Fitxa n°3: Parròquia de Sant Joan de Gràcia
  - Fitxa n°4: Edifici d'habitatges
  - Fitxa n°5: Plaça del Diamant
  - Fitxa n°6: Casa Antoni Soler
  - Fitxa n°7: Plaça Trilla
  - Fitxa n°8: Església Sant Felip Neri
  - Fitxa n°9: Teatre Lliure

- Fitxa nº10: Can Pardal
- Fitxa nº11: Plaça de la Revolució
- Fitxa nº12: Ajuntament de Gràcia
- Fitxa nº13: Torre del rellotge

## 2. ITINERARI PROPOSAT

### a. Descripció general

- PARADA (0): Inici itinerari Plaça de Lesseps
- PARADA (1): Biblioteca Jaume Fuster
- PARADA (2): Plaça de Lesseps – Torrent de l’Olla
- PARADA (3): Jardins de Mestre Balcells
- PARADA (4): Plaça del Nord
- PARADA (5): Plaça Virreina – Església de Sant Joan
- PARADA (6): Plaça del Diamant
- PARADA (7): Casa Soler
- PARADA (8): La Casa Vicens
- PARADA (9): Plaça Trilla
- PARADA (10): Parada de Metro Fontana
- PARADA (11): Església de Sant Felip Neri
- PARADA (12): Teatre Lliure
- PARADA (13): Plaça de la Revolució
- PARADA (14): Mercat de l’Abaceria
- PARADA (15): Final itinerari Plaça de la Vila

### b. Fotografies

### c. Plànols

- Plànol 1. Barcelona: Districtes i barris
- Plànol 2. Itinerari

## 3. BIBLIOGRAFIA

### a. Llibres, articles i hemeroteca

### b. Webs i links d’enllaç

## 1. RECOPI·LACIÓ HISTÒRICA DELS ELEMENS SINGULARS DE L'ITINERARI I RECOLLIDA DE DOCUMENTACIÓ

### a. Descripció del elements arquitectònics i sonors destacables

La Vila de Gràcia és un barri del districte de Gràcia de la ciutat de Barcelona.

Es situa el principi de la Vila Gràcia amb l'establiment del convent dels Josepets l'any 1626. A l'entorn del convent van sorgir-hi les primeres masies durant els segles XVII i XVIII. Al segle XVIII, el poble de Gràcia consolida el que seria la seva estructura social durant molts anys, entre zona rural i zona d'estiueig de la burgesia barcelonina. Prova d'això son la gran quantitat de torres i segones residències pertanyents a famílies adinerades. Al segle XIX comença la parcel·lació del barri, ja que, amb el Passeig de Gràcia fet des del 1827 era una extensa superfície de sòl òptima per a urbanitzar. Onze grans propietaris donaren 83 terrenys i es va començar a urbanitzar el que ara coneixem com un teixit de carrers i places, considerat un dels més bonics de Barcelona, una parcel·lació bàsica però molt diferent de la ciutat medieval.

Al mateix temps, es va consolidant la nova classe social que encara perdura, la gràcia obrera. La gran majoria de graciencs anaven a treballar a Barcelona, però ja varen apareixer les primeres indústries a la zona. És llavors, quan el centre neuràlgic del poble de Gràcia es concentra al voltant del que era la plaça d'Orient (actualment plaça de la Vila).

No fou fins l'any 1897, que la Vila de Gràcia, juntament amb altres pobles del pla de Barcelona, s'annexionà a la ciutat comtal.

Actualment, la població del barri és majoritàriament de classe mitjana, d'ideologia progressista i d'una mitjana d'edat jove.

- **Inventari d'edificis i espais d'interès arquitectònic catalogats:**

- **Patrimoni de la Humanitat:**

1. Casa Vicens (principis modernisme, neoàrab, A.Gaudí)

- **Bé Cultural d'Interès local:**

2. Biblioteca Jaume Fuster (actualitat, J. Llinàs)
3. Conjunt plaça del nord (segona meitat S.XIX, Rovira i Trias urbanització)
4. Parròquia de Sant Joan de Gràcia (Francesc Berenguer i Mestres)
5. Edifici d'habitatges (historicista, )
6. Refugi antiaeri (construcció popular)
7. Casa Antoni Soler (historicista, Joan Baptista Feu)
8. Plaça Trilla (segona meitat S. XIX, Pere Serra)
9. Oratori Sant Felip Neri (neobarroc, Josep Artigas I Ramoneda)
10. Cooperativa "La lleialtat", Teatre Lliure (neoclàssic, )
11. Can Pardal (neoclàssic, )
12. Plaça Revolució (segona meitat s. XIX)
13. Mercat de l'Abaceria Central (s. XIX, )
14. Ajuntament de la Vila de Gràcia (segona meitat s. XIX, F. Berenguer i Mestres)
15. Torre del Rellotge (segona meitat S.XIX, Rovira i Trias)

- **Altres:**

16. Jardins del mestre Balcells (2003)

- **Inventari d'edificis i espais d'interès sonor:**

1. Biblioteca Jaume Fuster
2. Parròquia Sant Joan de Gràcia
3. Refugi Antiaeri

4. Pati interior de la casa d'Antoni Soler
5. Metro Fontana
6. Carrer Verdi
7. Mercat de l'Abaceria
8. Plaça de la Vila

- **Visita prèvia al lloc i recull d'informació:**

- **Biblioteca Jaume Fuster i Plaça Lesseps:**

La biblioteca de Jaume Fuster de Josep Llinàs, juntament amb el projecte urbà d'Albert Viaplana, al límit nord-oest del barri de la Vila de Gràcia fan de la plaça Lesseps un espai d'interès malgrat la seva dispersió com a plaça degut a totes les vies rodades que la creuen i soterran. Un interior de biblioteca on regna la calma, on només se sent el so del paper i d'alguns teclats, on els espais es succeeixen d'una manera desordenada però agradable, i un exterior regit pel gran moviment de vehicles i persones durant tot el dia. Un contrast sonor digne de percebre, a l'hora que també es gaudeix dels espais que genera l'edifici. Plaça Lesseps, 20 - 22, 93 368 45 64. Horari: de 10 a 21 h.

- **Plaça del Nord:**

Una plaça, ja situada sense cap mena de dubte dins del teixit del barri, amb els seus carrers estrets, edificis no molt alts i successió de places. Allunyada del trànsit rodat que es genera a la Plaça Lesseps i la Travessera de Dalt. A la plaça del Nord, es troben els Lluïsos de Gràcia, l'entitat social, cultural i religiosa més antiga del barri. La plaça, projectada a dos nivells, conté uns ambients sonors ben diferenciats entre el matí i la tarda. Per una banda, al matí, la gent gran s'hi aplega per a parlar, descansar o passejar, en un ambient molt tranquil. En canvi per la tarda, a partir de les 5, s'hi apleguen tots els nens i nenes que surten del Col·legi de La Salle i els que van a participar en alguna activitat dels Lluïsos de Gràcia. En aquest instants, la plaça s'omple de jovent, de crits d'alegria, de plors, de cops de pilota etc. fins a les 9 de la nit, quan la plaça ja pot descansar per a rebre tota aquella canalla el dia següent.

○ **Plaça de la Virreina i Parròquia de Sant Joan:**

Els edificis d'habitatges, l'Església i el palauet generen aquesta bella plaça enmig del barri, tangent al carrer d'Astúries, un dels carrers amb més trànsit peatonal del barri. A la plaça s'hi apleguen molts veïns els diumenges per a celebrar mercats, intercanvis etc. Un centre neuràlgic d'aquesta zona. Durant el dia, s'intueix un contrast sonor entre espais de diferents usos. L'església de Sant Joan, amb una façana austera, ofereix en el seu interior un silenci monacal, només distorsionat en algunes ocasions per les converses entre joves que es generen a les escales exteriors d'aquest edifici. A la plaça es situen tres terrasses de bar, que donen ambient sonor a la plaça, potser massa durant les hores de la nit.

○ **Plaça del Diamant i Refugi antiaeri:**

Una plaça carregada d'història, i molt utilitzada pels veïns de la zona. Plaça immortalitzada per Mercè Rodoreda a l'obra "La plaça del Diamant" una les novel·les més importants de la literatura catalana de tots els temps. L'artista Josep Medina ho recorda i li fa un homenatge alçant a la plaça l'escultura "La colometa".

Un dels ambients sonors que ens aporta aquesta plaça no està sobre la superfície, sinó sota aquesta. Aquí fou, quan als anys de la guerra Civil, es va construir un dels molts refugis antiaeris de la ciutat de Barcelona. Aquest es conserva en perfecte estat, i ens ofereix un silenci que impressiona i que, de ben segur, no li és indiferent a ningú.

○ **Pati interior de la casa d'Antoni Soler:**

Situada al carrer Astúries, entre el trànsit continu de Torrent de l'Olla i el xivarri de la sortida de l'estació de metro de Fontana, la casa d'Antoni Soler permet viure un dels patis interiors de les parcel·les de Gràcia, usualment privats. És una estada amagada, molt agradable per a prendre alguna cosa, llegir o simplement gaudir d'aquesta natura dins del barri. Horari de l'establiment.

- **Metro de Fontana:**

Probablement la porta d'entrada més transitada al barri. Uns bancs sempre plens de gent esperant. No hi ha cap moment en que no es senti gent que busca firmes per a ONGs, per a organitzacions, per a la Creu Roja etc... molts turistes preguntant per anar a qualsevol lloc del barri, i molts petons de retrobament entre la gent que espera i la gent esperada.

- **Carrer Verdi i Plaça Revolució:**

Carrer peatonal i comercial del barri per excel·lència. Un carrer que s'omple de gent a mitja tarda. Una zona agradable de passeig i d'oci. Es situen els cinemes Verdi, un centre d'atracció del barri, i també de turistes i gent estrangera que busca veure pel·lícules en versió original. Al final del carrer, baixant, es troba la Plaça de la Revolució.

- **Mercat de l'Abaceria**

Un dels dos mercats principals del barri, juntament amb el mercat de la Llibertat.

Als matins la gent s'hi concentra per a fer la compra, per a trobar-hi peix fresc, i comprar fruita portada directament del camp... De bon matí, encara es concentren alguns pagesos que venen els seus productes al voltant del mercat, tal i com es feia anys i segles enrere.

El so del mercat és un so característic, un *leitmotiv* que es repeteix en tots els mercats del món, i que sempre sona diferent. El so de carrets, el so de les tasses de cafè, de la carnissera tallant la carn amb el matxet, del peixater anunciant les seves ofertes...

- **Plaça de la Vila i la torre del Rellotge:**

A la Plaça de la Vila, l'antiga Plaça Rius i Taulet es situen dos dels monuments amb més història del barri. Per una banda, la Torre del Rellotge,




de l'arquitecte Rovira i Trias i per l'altra l'ajuntament de la Vila de Gràcia, actualment seu del districte de Gràcia.

La torre, un dels pocs campanars civils de Catalunya, allotja la campana dels quintos. No és una campana qualsevol, ja que el seu so és reconeixible i sempre peculiar, un so esquerdat, reflex de les revoltes dels "quintos" que es van dur a terme l'any 1870 quan els graciencs, juntament amb Sant Andreu i Sant Martí, es revelaren en contra de la lleva de joves cap a la guerra. La campana tocava a la revolta fins que tres bales de canó la van inutilitzar. En l'actualitat, no obstant, segueix donant les hores.

A un costat de la plaça, es troba el que fou ajuntament de la Vila de Gràcia fins l'annexió a la ciutat de Barcelona l'any 1898, edifici construït per F. Berenguer i Mestres.

## b. Fitxes d'arquitectura

## FITXA N°1: CASA VICENS

 Ajuntament de Barcelona	
Denominació	CASA VICENS
Adreça	C CAROLINES 18-24
Districte	Gracia
Autor	Antoni Gaudí i Cornet, arquitecte
Època	1878
Estil	Neoàrab
Ús Original	Residencial
Identificador	2545
Descripció	<p>L'edifici representa, dins la història de l'arquitectura catalana juntament amb l'Editorial Montaner i Simon, de Domènech i Montaner, el punt d'inflexió entre l'historicisme acadèmic imperant i les noves experiències formals que conduiran a la definició de l'anomenat modernisme català. Pertanyent a la primera etapa de la carrera de Gaudí, caracteritzada per l'experimentació sobre referències historicistes en aquest cas mediterrànies i àrabs, la Casa Vicens, a partir d'una concepció arquitectònica més d'agregació que no pas de síntesi reflectida en la complexa volumetria exterior, anticipa, pel que fa a les arts aplicades i sistemes constructius, algunes de les constants que caracteritzen la seva arquitectura: reelaboració personal dels motius historicistes com en els paraments exteriors que combinen la pedra i la ceràmica de color, disseny acurat de tots i cadascun dels elements la singular tanca de ferro forjat n'és un exemple, entre molts altres i la rica i imaginativa solució de la decoració interior, on la bigarrada successió de pintures murals, entre les quals destaca un "trompe-l'oeil" al primer pis, fustes tallades o policromades, ceràmiques, mobiliari, etc., li confereixen un caràcter insòlit i fantasiós.</p>
Nivell de protecció	A: Bé cultural d'interès nacional
Qualificació urbanística	7a(p)
Intervencions	- Manteniment integral de l'edificació existent amb la seva tipologia i conservació de tots els elements ornamentals originals tant interiors com exteriors, així com els espais enjardinats de la parcel·la.
Imatges	



## FITXA N°2: PLAÇA DEL NORD



<b>Denominació</b>	<b>CONJUNT DE LA PLAÇA DEL NORD</b>
<b>Adreça</b>	PL DEL NORD 1-2 3 4 5 6 7 8-10 11 C VERTALLAT 34-36 C ALZINA 21-23 25 C VERTALLAT 32
<b>Districte</b>	Gràcia
<b>Autor</b>	Antoni Rovira i Trias, urbanització
<b>Època</b>	1851; 1860; 1880
<b>Estil</b>	
<b>Us Original</b>	Residencial i espai públic
<b>Identificador</b>	2616
<b>Descripció</b>	<p>Plaça de 60 x 42 m de forma rectangular, on hi conflueixen simètricament sis carrers. Forma part de l'antiga ordenació del mateix nom de la qual n'és el centre. L'espai està actualment ocupat per una via perimetral de 6 m per al trànsit de vehicles i una zona central enjardinada i pavimentada. Al voltant de la zona enjardinada hi ha una plantació d'arbres tipus lledoner. L'edificació circumdant és del tipus de primera substitució, és a dir, de planta baixa més tres o quatre plantes pis i dels volts de 1870. Hi ha també edificis recents.</p> <p>L'edifici més destacable de la plaça és el dels Lluïsos de Gràcia. Fou construït a final segle XIX i està format per un cos principal de composició simètrica i elements de façana neoclàssics (frontons, llindes, columnes planes, motlures, fris) i un afegit lateral en cantonada.</p>
<b>Nivell de protecció</b>	C: Bé d'interès urbanístic
<b>Qualificació urbanística</b>	7a(p) 7b1(p) 12(p)
<b>Intervencions</b>	<ul style="list-style-type: none"> <li>- A les finques protegides urbanísticament serà preceptiu:</li> <li>- Manteniment de la volumetria original.</li> <li>- Restauració de les façanes amb la seva restitució a l'estat original.</li> <li>- A les finques número 1, 2, 3 i 5 ; es permetrà la remunta prèvia presentació i aprovació del projecte als serveis tècnics municipals competents en la matèria.</li> </ul>
<b>Imatges</b>	



## FITXA N°3: PARRÒQUIA DE SANT JOAN DE GRÀCIA



<b>Denominació</b>	<b>PARRÒQUIA DE SANT JOAN DE GRÀCIA</b>
<b>Adreça</b>	C ROBÍ 28 C ASTÚRIES 91 C ESGLÉSIA 1 C SANTA CREU 2
<b>Districte</b>	Gracia
<b>Autor</b>	Francesc Berenguer i Mestres; projecte: Andreu Audet i Puig, arquitecte
<b>Època</b>	1878
<b>Estil</b>	
<b>Us Original</b>	Religiós
<b>Identificador</b>	2704
<b>Descripció</b>	<p>El temple és de nau única amb capelles i transsepte i volta d'ansa-paner. A la façana, organitzada amb els mateixos materials que la rectoria, es posa de manifest l'alçada de la nau, coberta exteriorment a dues vessants i amb arcuacions sota el ràfec. Rere el presbiteri està ubicada la capella del Santíssim, amb una rica ornamentació que enclou rajoles fetes per Mario Maragliano.</p> <p>Pel que fa a les façanes de la casa rectoral, Berenguer s'interessà en el contrast entre els materials amb intencions expressives, en utilitzar l'obra de maçoneria travada amb filades de maó i recórrer a la pedra treballada per emmarcar les obertures i definir la cornisa perimetral.</p>
<b>Nivell de protecció</b>	B: Bé cultural d'interès local
<b>Qualificació urbanística</b>	7a(p)
<b>Intervencions</b>	<ul style="list-style-type: none"> <li>- Manteniment de la volumetria original i de la tipologia.</li> <li>- Restauració de les façanes: manteniment, neteja i, si s'escau, recuperació de tots els elements originals (revestiments, elements ornamentals...).</li> <li>- Manteniment dels elements ornamentals interiors originals.</li> </ul>
<b>Imatges</b>	



## FITXA N°4: EDIFICI D'HABITATGES



<b>Denominació</b>	<b>EDIFICI D'HABITATGES</b>
<b>Adreça</b>	C OR 38-40 C TORRIJOS 53-59
<b>Districte</b>	Gracia
<b>Autor</b>	
<b>Època</b>	1915, aprox.
<b>Estil</b>	Historicista
<b>Ús Original</b>	Residencial
<b>Identificador</b>	2705
<b>Descripció</b>	Edifici en cantonada, organitzat en planta baixa i tres plantes pis amb una galeria d'arcs rebaixats a la darrera planta. Ocupa una parcel·la de set metres de façana sobre el carrer Or. La façana principal no és simètrica, ja que està composta per un torreó a la cantonada i té el portal d'accés desplaçat vers la mitgera. La façana del carrer Torrijos és de composició simètrica i flanquejada per dos torreons, un dels quals és el de la façana al carrer Or. Les plantes són de gran alçada i estan coronades per impostes en les línies dels forjats. La decoració general de les obertures és de formes neogòtiques molt poc estrictes i protegides per ampits de pedra artificial foradada. Les persianes són de llibret de fusta i les baranes dels balcons amb voladis són de ferro forjat. El sòcol és de pedra natural i la resta del parament de pedra artificial i d'estuc que imita carreus de pedra. El sòcol presenta obertures amb reixa de ferro forjat. L'edifici està coronat per una cornisa d'estructura molt prominent de la qual sobresurten les dues torrasses coronades per sengles pinacles.
<b>Nivell de protecció</b>	C: Bé d'interès urbanístic
<b>Qualificació urbanística</b>	7a(p)
<b>Intervencions</b>	- Manteniment de l'edificació original, tipologia i dels elements comuns d'interès.  - Restauració de les façanes: manteniment, neteja i, si s'escau, recuperació de tots els elements originals (superfícies de pedra, revestiments, lloses dels balcons, baranes, elements ornamentals, fusteria de totes les obertures i persianes de llibret).  - Manteniment dels elements ornamentals interiors originals.
<b>Imatges</b>	



## FITXA N°5: PLAÇA DEL DIAMANT



<b>Denominació</b>	<b>CONJUNT DE LA PLAÇA DEL DIAMANT</b>
<b>Adreça</b>	PL DIAMANT 3 8 C ASTÚRIES 63 65 67 69 71 73 59-61 C TORRENT OLLA 166 C TOPAZI 1 2 PL DIAMANT 4
<b>Districte</b>	Gracia
<b>Autor</b>	
<b>Època</b>	1851; 1855; 1880
<b>Estil</b>	
<b>Ús Original</b>	Espai públic
<b>Identificador</b>	2549
<b>Descripció</b>	Plaça de forma rectangular de 50 x 40 a la qual conflueixen sis carrers. Forma part de l'antiga ordenació anomenada del Barri del Joier, de la qual n'és el centre. L'edificació circumdant és, en la major part, del tipus de primera substitució: edificis de sis metres de façana amb planta baixa més tres o quatre plantes d'alçada i de data de construcció aproximada 1870-80.
<b>Nivell de protecció</b>	C: Bé d'interès urbanístic
<b>Qualificació urbanística</b>	12(p)
<b>Intervencions</b>	- Manteniment de l'estructura urbana i conservació ambiental.  - A tots els edificis protegits urbanísticament caldrà mantenir la volumetria original, els elements comuns, les façanes i tots aquells elements ornamentals interiors originals.
<b>Imatges</b>	



## FITXA N°6: CASA ANTONI SOLER



Ajuntament de Barcelona

<b>Denominació</b>	<b>CASA ANTONI SOLER</b>
<b>Adreça</b>	C ASTÚRIES 30 C JAEN 20
<b>Districte</b>	Gràcia
<b>Autor</b>	Joan Baptista Feu (participació de Francesc Berenguer)
<b>Època</b>	1900-05, aprox.
<b>Estil</b>	Historicista
<b>Ús Original</b>	Residencial
<b>Identificador</b>	2528
<b>Descripció</b>	Edifici d'habitatges entre mitgeres, organitzat en planta baixa i quatre plantes pis de dos habitatges per planta. La façana, de 14 m d'amplada, té una composició simètrica, amb quatre obertures encolumnades per planta, que juga amb el volum de les obertures. Al primer pis el balcó és corregut per les quatre obertures mentre que al segon i tercer només els dos balcons centrals apareixen units, i en el cas del pis superior dos balcons semicirculars ocupen les obertures extremes. Les persianes són de llibret de fusta amb un element fix calat a manera de llinda. Aquest emmarcament de l'habitual ordenació neoclàssica de les obertures queda emfasitzada sobretot pel tractament neomedievalista del ràfec, espectacular, a manera de barbacana mitjançant una arqueria impostada sobre mènsules. Original resulta la formació de pinacles esglaonats sobre els eixos de simetria de les obertures extremes. A l'altre extrem de la façana, a la planta baixa, les formes de les obertures són coincidents amb les dels pisos superiors, excepte alguns elements decoratius del portal d'entrada. La decoració de l'entrada encara es conserva, si bé la porta sembla posterior, de període modernista. La participació de Francesc Berenguer sembla clara a partir de la utilització de determinats elements ornamentals, com és el cas de l'emmarcament motllurat de les obertures i el coronament amb arquets i pinacles esglaonats. Així mateix, algunes d'aquestes solucions foren àmpliament seriades a Gràcia.
<b>Nivell de protecció</b>	C: Bé d'interès urbanístic
<b>Qualificació urbanística</b>	12(p) (17/5) (7a)
<b>Intervencions</b>	- Manteniment de la volumetria original i dels elements comuns d'interès.  - Restauració de la façana: manteniment, neteja i, si s'escau, recuperació de tots els elements originals (superfícies de pedra, revestiments, lloses dels balcons, baranes, elements ornamentals, fusteria de totes les obertures, persianes de llibret).



## FITXA N°7: LA PLAÇA TRILLA



<b>Denominació</b>	<b>CONJUNT DE LA PLAÇA TRILLA</b>
<b>Adreça</b>	PL TRILLA 1-2 3 4 5-6 C GRAN DE GRÀCIA 196 198 C SANTA MAGDALENA 2 1 3 4 7 8-10 11 13
<b>Districte</b>	Gràcia
<b>Autor</b>	Pere Serra
<b>Època</b>	Projecte i urbanització: 1825-90
<b>Estil</b>	
<b>Ús Original</b>	
<b>Identificador</b>	2695
<b>Descripció</b>	Es tracta d'una plaça de 20 x 25 metres en què conflueix un carrer. La plaça està projectada com un annex ampliat del carrer Gran de Gràcia dintre d'una concepció barroca del planejament, ja que s'obre com una extensió davant la masia d'Agueda Trilla. Els components principals són un eix perpendicular al carrer Gran que, en la intersecció de la T, forma una plaça regular tot donant prioritat al carrer Santa Magdalena. Dels edificis ressenyats, la majoria inclouen motius ornamentals modernistes (Sta. Magdalena 3 i 11) tot i que els més representatius es concentren en aquells que s'obren a la plaça (Pl. Trilla, 1 - Gran de Gràcia, 196 - pl. Trilla, 4). No obstant això, cal assenyalar l'edifici del Cercle Catòlic de Gràcia (Sta. Magdalena, 12-14 - c/ Trilla, 7-9-11), format per dos cossos ben diferenciats: el principal, de més alçada i profusament ornamentat amb esgrafiats; i l'altre, adossat a aquest, més baix i auster amb esgrafiats en forma de franja.
<b>Nivell de protecció</b>	C: Bé d'interès urbanístic
<b>Qualificació urbanística</b>	12(p)
<b>Intervencions</b>	- A les finques protegides urbanísticament serà preceptiu:  - Manteniment de l'edificació original i dels elements comuns d'interès.  - Restauració de les façanes: eliminació d'elements superposats no originals (apacats, aparadors, tendals i rètols que no s'ajusten a la normativa, reixes, instal·lacions...); recuperació dels forats arquitectònics originals; manteniment, neteja i, si s'escau, recuperació de tots els elements originals (superfícies de pedra, revestiments, lloses dels balcons, tribunes, baranes, elements ornamentals, fusteria de totes les obertures...).  - El cromatisme que calgui adoptar per a les superfícies i els elements de les façanes s'haurà de remetre al Pla del Color de Barcelona i/o a l'estudi cromàtic pertinent.





## FITXA N°8: ESSLÉSIA DE SANT FELIP NERI



<b>Denominació</b>	<b>ORATORI DE SANT FELIP NERI</b>
<b>Adreça</b>	C SOL 2-12 C MONTSENY 24-28 C ROS DE OLANO 25-29
<b>Districte</b>	Gracia
<b>Autor</b>	Josep Artigas i Ramoneda
<b>Època</b>	1891-94
<b>Estil</b>	Neobarroc
<b>Ús Original</b>	Religiós
<b>Identificador</b>	2674
<b>Descripció</b>	La façana és de tres cossos, amb acabament semicircular al central, i té alineats sobre la porta un nínxol amb la imatge del sant i un òcul. Amb la mateixa voluntat neobarroca, l'interior és de nau única amb capelles laterals, tot plegat força monumental. Voltant l'església, es conserven encara les austeres dependències de la casa-residència de la comunitat.
<b>Nivell de protecció</b>	B: Bé cultural d'interès local
<b>Qualificació urbanística</b>	7a(p)
<b>Intervencions</b>	- Manteniment de la volumetria original i de la tipologia .  - Manteniment de les façanes amb la recuperació dels elements originals tant cromàtics com de materials i textura.  - Manteniment dels elements ornamentals interiors originals.
<b>Imatges</b>	




## FITXA N°9: TEATRE LLIURE



<b>Denominació</b>	COOPERATIVA "LA LLEIALTAT". TEATRE LLIURE
<b>Adreça</b>	C MONTSENY 47 C LEOPOLDO ALAS 4-8 2
<b>Districte</b>	Gracia
<b>Autor</b>	
<b>Època</b>	Final segle XIX
<b>Estil</b>	Neoclàssic
<b>Ús Original</b>	Cultural - recreatiu
<b>Identificador</b>	2614
<b>Descripció</b>	L'edifici fou bastit segurament a la darrera del segle XIX sense gaires pretensions ornamentals d'aquest moment són els pilars de fosa del baix i les escales. Al voltant de la dècada dels trenta s'organitzà la pretenciosa façana a Montseny, formada per tres cossos, els dos laterals a la manera de torrasses flanquejades en planta baixa amb pilastres i el cos central obert mitjançant arcades sustentades sobre columnes exemptes i una "loggia" a la planta pis, també estintolada sobre el mateix tipus de columnes. Els elements decoratius en general són historicistes amb alguns motius florals de gust modernista, com el relleu que omple el parament entre l'arc i la imposta sobre l'accés a l'escala. La façana es corona amb una cornisa i un joc sobredimensionat de dentellons.
<b>Nivell de protecció</b>	C: Bé d'interès urbanístic
<b>Qualificació urbanística</b>	7a(p)
<b>Intervencions</b>	- Manteniment de la volumetria original i dels espais i elements comuns d'interès.  - Restauració de les façanes: manteniment, neteja i, si s'escau, recuperació de tots els elements originals (revestiments, lloses dels balcons, baranes, elements ornamentals i fusteria).  - Manteniment dels elements ornamentals interiors originals.
<b>Imatges</b>	




## FITXA N°10: CAN PARDAL

 Ajuntament de Barcelona	
<b>Denominació</b>	<b>CAN PARDAL</b>
<b>Adreça</b>	C TORRENT DE L'OLLA 125-127 C MONTSENY 49
<b>Districte</b>	Gracia
<b>Autor</b>	
<b>Època</b>	1875, aprox.
<b>Estil</b>	Neoclàssic
<b>Ús Original</b>	Residencial
<b>Identificador</b>	2680
<b>Descripció</b>	Malgrat la rellevància de l'edifici, no tenim cap més notícia que la que ell mateix els proporciona. De planta baixa i dues plantes pis, les façanes al carrer s'ordenen amb balcons de perfil motllurat alienats amb els portals dels baixos. Un dels baixos presenta a la reixa la data 1875, que es podria usar per a datar el conjunt, encara que podria fer pensar en un moment lleugerament anterior aspectes com la galeria d'arcs carpanells sobre columnes jòniques (ara parcialment tapiades) encarada al jardí posterior, avui simple androna. La seva barana d'elements seriatos de terracota es repeteix damunt la galeria (en el que era una terrassa ara edificada) i delimitant tot el terrat. Un dels trets més particulars de la construcció és l'alt campanar amb baranes perimetrals i amb esferes de rellotge a les quatre cares. Al 1905 s'hi col·locà un relleu amb elements ornamentals vegetals a la cantonada, i un àngel al carrer Montseny que sosté una copa i una serp, al·lusió a l'establiment farmacèutic que ocupà la planta baixa.
<b>Nivell de protecció</b>	C: Bé d'interès urbanístic
<b>Qualificació urbanística</b>	12(p) 7a(p)
<b>Intervencions</b>	<ul style="list-style-type: none"> <li>- Conservació de la volumetria original, la tipologia i els elements comuns d'interès.</li> <li>- Restauració de les façanes: manteniment, neteja i, si s'escau, recuperació de tots els elements originals (revestiments, lloses dels balcons, torre sobre el terrat, baranes, balustres, elements ornamentals i fusteria de totes les obertures).</li> <li>- El cromatisme que calgui adoptar per a les superfícies i els elements de les façanes s'haurà de remetre al resultat d'un estudi de color.</li> <li>- Com a element de regulació lumínica de les obertures, si s'escau, s'adoptarà una solució unitària, de color harmònic amb el cromatisme de la façana, amb persianes enrotllables de lamel·les (sense calaix visible exteriorment) o llibrets de fusta endarrerides del pla de façana.</li> <li>- Manteniment dels elements ornamentals interiors originals.</li> </ul>



## FITXA N°11: PLAÇA DE LA REVOLUCIÓ

 Ajuntament de Barcelona	
<b>Denominació</b>	<b>CONJUNT DE LA PLAÇA DE LA REVOLUCIÓ DE SETEMBRE DE 1868</b>
<b>Adreça</b>	PL REVOLUCIÓ DE SETEMBRE 1868 2 3 5 6 13 14 15 16 C TEROL 17 19-21 21 C RAMÓN I CAJAL 21 16 18 20 22-30 25-27 32-34 36-38 40-42 44-48 C VERDI 1 2 PL REVOLUCIÓ SETEMBRE 1868 17 C TEROL 23-25 C MARE DÉU DELS DESEMPARATS 18 23 PL REVOLUCIÓ DE SETEMBRE 1868 8 7 C TEROL 18-20 C MARE DÉU DELS DESEMPARATS 25
<b>Districte</b>	Gracia
<b>Autor</b>	
<b>Època</b>	1843; 1848; 1880
<b>Estil</b>	
<b>Ús Original</b>	Residencial i espai públic
<b>Identificador</b>	2638
<b>Descripció</b>	Plaça de 30 x 70 metres, de forma rectangular a la qual conflueixen sis carrers. Forma part de l'antiga ordenació de Santa Isabel. L'edificació de la plaça és, en la major part, de primera substitució, és a dir edificis de planta baixa més tres o quatre plantes pis i 6 metres de façana aproximadament és de 1880.
<b>Nivell de protecció</b>	C: Bé d'interès urbanístic
<b>Qualificació urbanística</b>	12(p)
<b>Intervencions</b>	<ul style="list-style-type: none"> <li>- Les finques ressenyades tindran nivell C i serà preceptiu:</li> <li>- Manteniment de la volumetria original i dels elements comuns d'interès.</li> <li>- Restauració de les façanes: eliminació d'elements superposats no originals; recuperació dels forats arquitectònics originals; manteniment, neteja i, si s'escau, recuperació de tots els elements originals.</li> <li>- El cromatisme que calgui adoptar per a les superfícies i els elements de les façanes s'haurà de remetre al Pla del Color de Barcelona i/o a l'estudi cromàtic pertinent.</li> <li>- Com a tancament de les obertures de la planta baixa, s'admetrà una solució neutra i harmònica amb la resta de la façana.</li> <li>- Com a element de regulació lumínica de les obertures de les plantes pis, si s'escau, s'adoptarà una solució unitària, de color harmònic amb el cromatisme de la façana, amb</li> </ul>



## FITXA N°12: AJUNTAMENT DE GRÀCIA



Denominació	AJUNTAMENT DE GRÀCIA (ACTUAL SEU DEL DISTRICTE)
Adreça	PL VILA DE GRÀCIA 2 C MOZART 24
Districte	Gràcia
Autor	Francesc Berenguer i Mestres
Època	Segona meitat del segle XIX
Estil	
Ús Original	Equipament administratiu
Identificador	2643
Descripció	<p>L'Ajuntament de Gràcia fou bastit en més d'una etapa constructiva. Cap al 1905-06, Francesc Berenguer i Mestres reorganitzà la construcció, n'augmentà l'alçada i la dotà d'una nova façana, la part més notable de l'edifici, en el qual es pot remarcar també el pati posterior cobert amb claraboia, fruit de les empreses del segle XIX.</p> <p>En l'esmentat frontis, Berenguer conservà a la planta baixa l'obra del XIX i, mantenint-ne l'estructura tripartida, dissenyà els marcs de pedra de les obertures dels tres pisos: tres balcons units en balconada al principal; al primer, balconeres als costats i una finestra triple a la part central, del mateix tipus que el seguit d'obertures del següent nivell que, a manera de golfes, remet a les arqueries altes de l'arquitectura vernàcula. Les clou una cornisa sobre permòdols, interrompuda a la part central per un escut de Gràcia en ferro forjat, material que retrobem també, ricament treballat, als dos fanals sobre el balcó principal i en els elements de reixeria de finestres i balconeres. Ha desaparegut la barana de pedra de la balconada, substituïda per una de ferro, a més dels ornaments del fris sota els fanals.</p>
Nivell de protecció	B: Bé cultural d'interès local
Qualificació urbanística	7a(p)
Intervencions	<p>- Manteniment de la volumetria original i dels elements comuns d'interès.</p> <p>- Restauració de les façanes: manteniment, neteja i, si s'escau, recuperació de tots els elements originals (revestiments, lloses dels balcons, baranes, elements ornamentals i fusteria de totes les obertures).</p> <p>- Manteniment dels elements ornamentals interiors originals.</p>
Imatges	



## FITXA N°13: TORRE DEL RELLOTGE



<b>Denominació</b>	<b>TORRE DEL RELLOTGE</b>
<b>Adreça</b>	PL RIUS I TAULET
<b>Districte</b>	Gracia
<b>Autor</b>	Antoni Rovira i Trias
<b>Època</b>	1862-64
<b>Estil</b>	
<b>Ús Original</b>	Rellotge
<b>Identificador</b>	2642
<b>Descripció</b>	Aquesta torre encloïa un rellotge d'Albert Billeter i una campana d'Isidre Pallarès. La campana es féu famosa a partir del seu paper en un aixecament popular el 1870, en la repressió del qual la torre fou deteriorada. Des d'aleshores ha sofert restauracions i operacions de neteja freqüents.
<b>Nivell de protecció</b>	B: Bé cultural d'interès local
<b>Qualificació urbanística</b>	5(p)
<b>Intervencions</b>	- Conservació integral de l'element.
<b>Imatges</b>	



## 2. ITINERARI ACORDAT

### a. Descripció general

- **PARADA<sup>1</sup> (0): Inici itinerari Plaça de Lesseps**

L'itinerari comença a la Plaça Lesseps, a la porta de la Biblioteca Jaume Fuster, degut a la facilitat d'arribada a la zona, ja sigui amb vehicle per General Mitre i Travesera de Dalt, amb metro fins la parada de Lesseps o amb la infinitat de autobusos que paren a prop de la plaça. La plaça Lesseps es tracta de la plaça més gran de Gràcia, uns 20.300 m<sup>2</sup>, fruit de la unificació de la dels Josepets i la de la Creu.

Serà davant la Biblioteca Jaume Fuster on un de la parella s'embenarà els ulls i l'altre farà de guia en aquest recorregut sonor per la Vila de Gràcia.

- **PARADA (1): Biblioteca Jaume Fuster**

La primera zona amb interès sonor que es trepitjarà és l'interior de la Biblioteca (E1)<sup>2</sup>, un espai silenciós, on si es para atenció, es pot apreciar el so dels teclats de les secretàries o els fulls dels llibres dels usuaris de la Biblioteca (S1).

- **PARADA (2): Plaça de Lesseps – Torrent de l'Olla**

Després de la curta visita per la Biblioteca es sortirà a la plaça altre cop direcció el carrer Torrent de l'Olla, mentrestant podem escoltar l'indret més sorollós de la Vila de Gràcia, l'encreuament de les vies de circulació a Plaça Lesseps (S2). Alhora, si funciona, es pot escoltar l'aigua que cau d'una cascada dissenyada per l'Albert Viaplana.

---

<sup>1</sup> Veure la localització de les PARADES en el Plànol 2: Itinerari de l'apartat 2c d'aquest document.

<sup>2</sup> Veure la localització dels EDIFICIS en el Plànol 2: Itinerari de l'apartat 2c d'aquest document.

- **PARADA (3): Jardins del Mestre Balcells**

Baixant Torrent de l'Olla, s'agafa el carrer de Santa Perpètua i el passatge Frigola per arribar als Jardins del Mestre Balcells, lloc de parada breu per apreciar el so d'una natura projectada per un arquitecte. Uns jardins restaurats per l'arquitecte Jaume Artigues i Vidal al 2003 on hi trobem diferents classe de vegetació. Es pot escoltar el so del vent passant per les fulles dels arbres, estant només a 100 m del caos de Travessera de Dalt (S3). És un espai agradable i ple de natura, en un barri on hi predominen les places dures pavimentades. Situació: Carrer Sant Salvador, 73. Horari hivern - primavera: 10 a 19 h. Horari estiu - tardor: de 10 a 22 h.

- **PARADA (4): Plaça del Nord**

Seguint el recorregut, passem pel mig de la Plaça del Nord, on es situa un dels centres culturals i socials més importants de Gràcia, els Lluïsos (E2). Depenent de l'hora de la visita, els sons seran variables, calma pel matí i xivarri, rialles, plors per la tarda quan la canalla s'aplega a la plaça.

- **PARADA (5): Plaça Virreina - Església de Sant Joan**

Continuant pel carrer de Verntallat s'arriba a la següent parada d'interès sonor, la Plaça de la Virreina i l'Església de Sant Joan (E3). Aquí hi trobem un altre contrast sonor, entre el silenci monacal de l'interior de l'Església, que es percep entrant-hi, amb el soroll de copes, tasses de cafè i converses de jovent a les terrasses del bar a l'exterior (S5). El soroll de l'aigua es pot apreciar en moments concrets quan algú obre l'aixeta de la Font i estàtua de Ruth de Josep M<sup>a</sup> Camps. A l'altre costat de la plaça hi trobem el Palauet de la Plaça Virreina (E4).

- **PARADA (6): Plaça del Diamant**

A continuació, s'agafarà el carrer d'Astúries, un dels més transitats pels vianants del barri, on veurem l'Orfeó Gracienc a la nostra dreta, i si hi ha sort, el so d'algun instrument ens arribarà fins a les nostres oïdes. S'arriba a la Plaça



del Diamant, on hi trobem una de les parades amb més interès de la visita. La Plaça, és de gran interès històric i cultural, degut a l'obra de Mercè Rodoreda "La plaça del Diamant" i desgraciadament als bombardejos de la Guerra Civil. És aquí on, en funció de l'horari de visita, es dirigirà al cec al refugi antiaeri (E5) que es situa sota la Plaça. Es tracta d'un silenci diferent que el de l'Església abans experimentat, aquest és trist, acompanyat d'uns sentiments i d'un record, que segurament al cec no li resultarà familiar, però al guia no el deixarà indiferent (S6). És el moment de seure i valorar, durant uns instants, el so que aquí es respira, recordant els "envelats" de les festes majors.

Un cop a la superfície, el recorregut segueix pel carrer Astúries, creuant Torrent de l'Olla, on sentirem el so del trànsit rodat, gairebé oblidat des que s'havia sortit de la Plaça Lesseps. Serà només un instant, mentre es creua aquest carrer.

- **PARADA (7): Casa Soler**

La següent parada, desconeguda per la majoria de la gent, es situa a l'interior de la botiga situada a la planta baixa de la Casa Soler (E6). S'entrarà a la botiga i es travessarà fins arribar a un pati màgic, lluny de la gent i molt tranquil, on el so dels ocells passa a ser protagonista (S7).

És aquest, un espai molt agradable i desconegut per la majoria de la gent, on es realitzarà el descans i l'intercanvi de cec. De ben segur, el cec que ara comença a ser guia, estarà totalment desorientat fins a sortir de la botiga i arribar al carrer Astúries. L'horari és el de la botiga.

- **PARADA (8): La Casa Vicens**

Es dirigirà al cec cap al carrer Carolines i la Casa Vicens (E7), d'Antoni Gaudí, edifici patrimoni de la humanitat passant per carrerons lliures de trànsit fins creuar Gran de Gràcia. Un cop apreciat el so que es genera al voltant d'un edifici peculiar com aquest, es girarà cua direcció la següent parada, la parada de metro de Fontana.

- **PARADA (9): Plaça Trilla**

Baixant per Gran de Gràcia, en el recorregut passarem tangents a la plaça Trilla, una plaça amb palmeres on els so del trànsit rodat és el protagonista (S8).

- **PARADA (10): Parada de Metro Fontana**

S'arriba a la següent parada d'interès sonor, la parada de metro de Fontana (S9), un lloc de moviment permanent a totes hores, una porta d'entrada i sortida del barri, una zona on es sent quan arriba i quan marxa el metro, s'escolta el so d'abraçades, el so de petons i el so dels acomiadaments. A més a més, és la zona de Gràcia on es concentra la gent que busca clients per diverses organitzacions i institucions.

- **PARADA (11): Església de Sant Felip Neri**

L'itinerari segueix baixant pel Carrer Gran de Gràcia fins arribar al carrer del Montseny, on es girarà a l'esquerra per a conèixer la següent parada, l'Oratori de Sant Felip Neri, on, si hi ha sort, es podrà entrar i gaudir de l'Església (E8), molt fosca, recarregada i d'estil neobarroc, i del claustre de l'edifici (S10). L'horari cal consultar-lo en funció de la temporada de la visita.

- **PARADA (12): Teatre Lliure**

Seguirem pel carrer de Montseny direcció al Carrer Verdi, passant per edificacions d'interès arquitectònic com el Teatre Lliure (E9) i Can Paldal (E10).

- **PARADA (13): Plaça de la Revolució**

S'arriba al carrer Verdi, carrer que s'engalana per la festa major competint amb molts altres carrers del barri. Es baixa gaudint del seu ambient sonor, conduït pels edificis i els arbres que acompanyen al carrer, fins a la Plaça de la Revolució (F7)<sup>3</sup>, gran espai al final del carrer comercial i d'oci per

---

<sup>3</sup> Veure la localització de les FOTOGRAFIES (F) en el Plànol 2: Itinerari de l'apartat 2c d'aquest document.

excel·lència del barri. Una plaça on el so s'expandeix amb el so dels gronxadors que es situen a la zona de jocs, el so dels gelaters a l'estiu (hi ha dos gelateries a escassos 20 metres)...

- **PARADA (14): Mercat de l'Abaceria**

Es continuarà direcció al mercat de l'Abaceria central (E11), la penúltima parada d'interès sonor del recorregut. El so del mercat és un so característic, un *leitmotiv* que sembla que es repeteix en tots els mercats del món (S11). El so de carrets, de les tasses de cafè, de la carnissera tallant la carn amb el matxet, del peixater anunciant les seves ofertes...

- **PARADA (15): Plaça de la Vila**

A continuació s'agafarà el carrer de Puigmartí per arribar a la última parada de l'itinerari, la Plaça de la Vila (F9). Una plaça on podem reconèixer el so de la campana dels quintos (S12), la que es comença a descobrir amb el títol de l'itinerari. No és una campana qualsevol, ja que el seu so és reconeixible i sempre peculiar, un so esquerdat, reflex de les revoltes dels "quintos" que es van dur a terme l'any 1870 quan els graciencs es revelaren en contra de la lleva de joves cap a la guerra. La campana tocava a la revolta fins que tres bales de canó la van inutilitzar. En l'actualitat, no obstant, segueix donant, afònica, les hores. I ningú la vol canviar.

b. Fotografies



Imatge 1: Biblioteca Jaume Fuster. Font: Albert Mesalles Ortega.



Imatge 2: Plaça del Nord. Font: Albert Mesalles Ortega.



Imatge 3: Plaça Vierreina. Font: Albert Mesalles Ortega.



Imatge 4: Refugi antiaeri. Font: <http://refugisantiarisdebarcelona.blogspot.com.es/>



Imatge 5: Pati interior de la casa d'Antoni Soler. Font: Albert Mesalles Ortega.



Imatge 6: Sortida de la parada de Metro de Fontana. Font: Albert Mesalles Ortega.



Imatge 7: Plaça de la Revolució. Font: Albert Mesalles Ortega.



Imatge 8: Mercat de l'Abaceria. Font: Albert Mesalles Ortega.

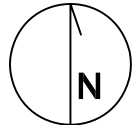
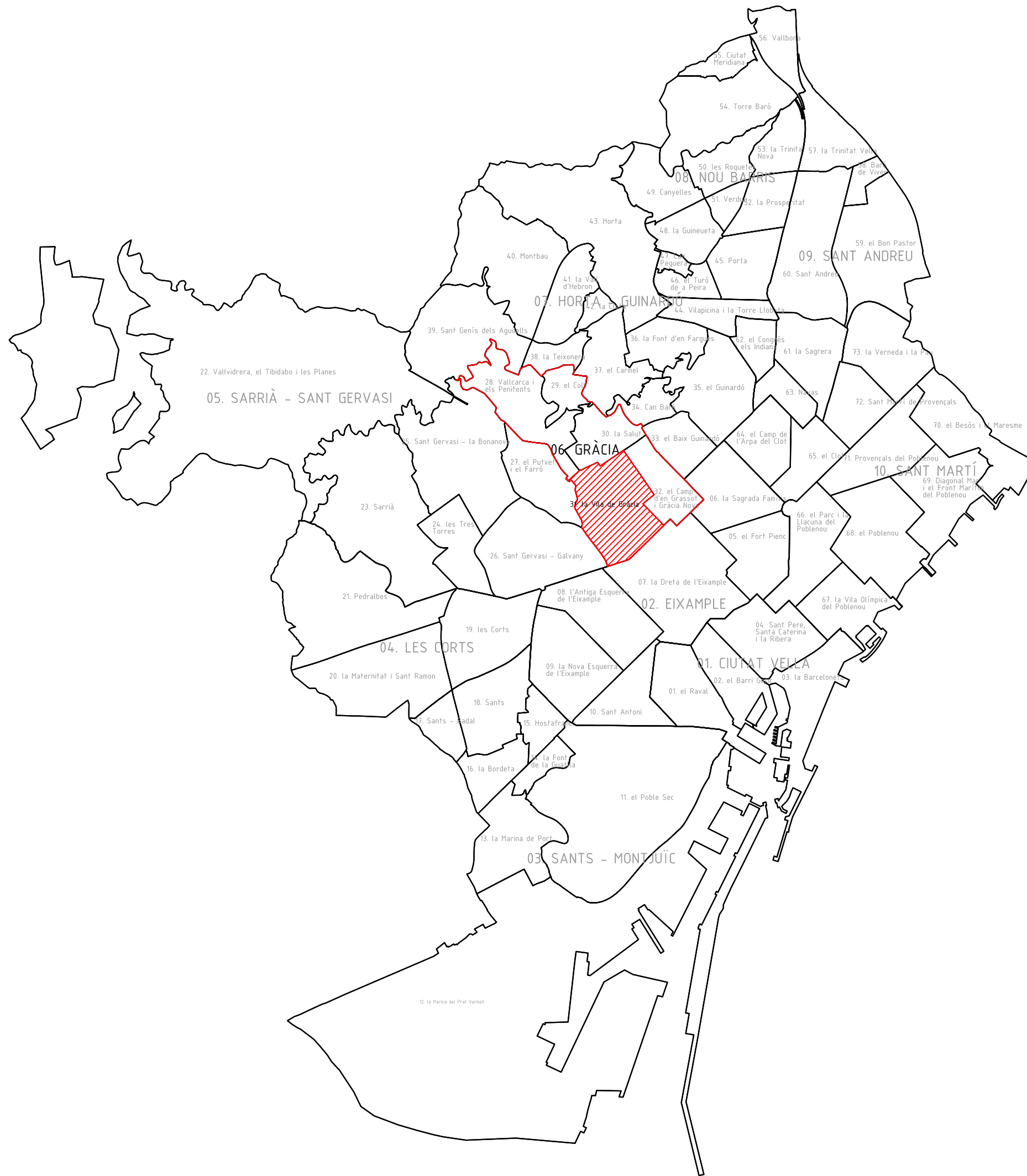


Imatge 9: Torre del Relloge. Font: Albert Mesalles Ortega.



**c. Plànols**

- Plànol 1. Barcelona: Districtes i barris
- Plànol 2. Itinerari



**ELS BATECS DELS BARRIS**

**6. GRÀCIA - LA VILA DE GRÀCIA**  
**"EL SO ESQUERDAT DE LA CAMPANA DELS QUINTOS"**

PLÀNOL 1. BARCELONA: DISTRICTES I BARRIS  
 Escala 1/60.000  
 Font: CartoBcn

Francesc Daumal Domènech  
 Núria Piguillem Poch  
 Col·laboració:  
 Albert Mesalles  
 Iris Sesma Ruiz

**2.c**  
 plànol 1



### 3. BIBLIOGRAFIA

#### a. Llibres, articles i hemeroteca

- Montserrat, Pep. *Gràcia, Pep Montserrat*. Ajuntament de Barcelona Serveis Editorials, 2011.
- Portavella, Jesús. *Els carrers de Barcelona: Gràcia*

#### b. Webs i links d'enllaç

- <http://www.avclesseps.cat>
- <http://www.gracianet.org>
- [http://w123.bcn.cat/APPS/cat\\_patri/home.do](http://w123.bcn.cat/APPS/cat_patri/home.do)
- [www.lluisosdegracia.cat](http://www.lluisosdegracia.cat)