

LA PRISIÓN PROVINCIAL COMO PIEZA PATRIMONIAL

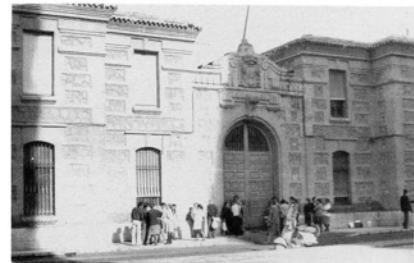
La ciudad de Murcia ha contemplado en primera persona el paso de diferentes civilizaciones a lo largo de la historia, empezando por los iberos y pasando por los romanos, visigodos y musulmanes, quienes la fundaron en el año 825. Esto unido al paso de la historia más reciente hace pensar en el enorme patrimonio arqueológico y cultural que posee la ciudad.

Sin embargo, Murcia no es un referente en cuanto a patrimonio se refiere a nivel estatal. La no conservación patrimonial como una preferencia esencial o la mala gestión urbanística hace que la ciudad no muestre todo su potencial.

Por suerte, hace unos años esta tendencia está cambiando y los nuevos planes de ordenación urbana así lo demuestran. Un ejemplo de ello es el proyecto de rehabilitación de la Antigua Prisión Provincial, más conocida como la 'Cárcel Vieja'.

La Prisión Provincial de Murcia es un importante elemento del patrimonio cultural murciano, debido principalmente a sus características arquitectónicas y a su sólido diálogo con la historia más reciente. A pesar de esto, el edificio ha sufrido un largo periodo de abandono institucional y diversos intentos de demolición, logrando sobrevivir y constituyendo actualmente un elemento patrimonial básico en la configuración de la fisonomía urbana de la ciudad.

El edificio se proyectó en torno al año 1922 por el arquitecto Carlos Velasco Viejo, convirtiéndose en el mayor centro penitenciario de la región con capacidad para 400 reclusos. Es durante el franquismo cuando la prisión adquiere un gran protagonismo, siendo un símbolo de la dura represión y escarmiento emprendido por el régimen. Tras la muerte de Franco, sufre un periodo de abandono progresivo hasta cerrar definitivamente en el año 1981, quedando el edificio relegado a su suerte con el paso de los años hasta encontrarse en el día de hoy en un estado ruinoso, sólo permaneciendo en buen estado su fachada y estructura muraria.



ENTRADA DE LA PRISIÓN PROVINCIAL



INTERIOR DE LA PRISIÓN



LA PLAZA CIRCULAR JUNTO A LA PRISIÓN EN EL AÑO 1962

El 26 de mayo de 1929 queda inaugurada la prisión.

1929

1904

1925

Se propone la construcción de una nueva prisión al disponer el ayuntamiento de presupuesto para ello y para cerrar la antigua Casa de Corrección.

Se inician las obras de la que será la nueva Prisión Provincial.

Cierre definitivo de la Prisión Provincial.

1981

AÑOS 60 Y 70

Al producirse el ensanche de la ciudad, el centro penitenciario se integra en el conjunto urbano dejando de ser una construcción aislada.

El Colegio de Arquitectos de Murcia reclama unánimemente la recuperación del edificio para la ciudad y su declaración como BIC.

1999

1998

La Delegación de Hacienda tramita un expediente de declaración del edificio en estado de ruina e insta a la demolición.

El ayuntamiento lanza un concurso de ideas para la rehabilitación y nuevo uso del edificio.

2016

2013

El edificio pasa a propiedad municipal.

Reflexiones
La antigua cárcel de Murcia

La vuelta es un reciente viaje por el norte de España he sabido que se pretende demoler la antigua prisión provincial para construir un nuevo edificio de Hacienda. No voy a repetir aquí consideraciones que, seguro, se han formulado ya sobre lo extraño de tal operación, la desprotección de los edificios y monumentos que quedaron fuera de la "línea" de delimitación del Conjunto Histórico Artístico de Murcia, frente a las a veces injustificadas "protecciones" de elementos de incierto valor sólo porque "fueron incluidos".

Mi cuestión se limita hoy a dos preguntas: ¿Es que no hay ni se ha podido encontrar otro lugar en donde coexistir esa futura sede de Hacienda? ¿De verdad están seguros los "Poderes Públicos" de que es "necesario" derribar esa magnífica muestra de arquitectura civil de que todavía disponemos?

Antonio García Herrero es decano del Colegio de Arquitectos

DIARIO "LA OPINIÓN", 1998

- 1 Antigua Prisión Provincial
- 2 Ruinas Jardín de San Esteban
- 3 Colegio e Iglesia de San Esteban
- 4 Convento de Santa Catalina
- 5 Colegio Jesus María
- 6 Convento de Santa Ana
- 7 Teatro Romea
- 8 Universidad de la Merced
- 9 Plaza de toros
- 10 Museo de Bellas Artes
- 11 Iglesia de Santa Eulalia
- 12 Catedral de Murcia
- 13 Seminario de San Fulgencio
- 14 Palacio Episcopal
- 15 Ayuntamiento de Murcia
- 16 Viviendas Islámicas

- 17 Torre y restos de la muralla de Verónicas
- 18 El Malecón
- 19 Fabrica de Harinas La Constancia
- 20 Cuartel de artillería
- 21 Conjunto de Plaza Santa Catalina
- 22 Museo Salzillo
- 23 Convento y huertos de las Angustias
- 24 Casa Díaz-Cassou
- 25 Casino de Murcia
- 26 Conjunto histórico de Platería y Trapería
- 27 Palacio Saavedra Fajardo
- 28 Palacio El Almudí
- 29 Iglesia de San Lorenzo
- 30 Antiguo cine Gran Vía
- 31 Estación de Zairaiche
- 32 Seminario de San José

- 33 Conjunto Plaza Federico Servet
- 34 Conjunto Plaza Santo Domingo
- 35 Edificio Bando de España
- 36 Iglesia de San Juan Bautista
- 37 Iglesia de San Nicolás de Bari
- 38 Colegio HH Maristas
- 39 Conjunto Jardín Floridablanca
- 40 Colegio Carmelitas
- 41 Torre Caradoc
- 42 Pérgola de San Basilio



EDIFICIOS PROTEGIDOS EN MURCIA e 1: 10.000