



Cedar of Lebanon

Common Baldcypress

Crabapple

European Larch

Green Ash

Norway Spruce

Eastern Redbud

Black Locust

Dawn Redwood

El cedre del Líban és de fet l'arbre que es veu al centre de la bandera libanesa. Originària de l'Orient Mitjà, el cedre del Líban pot créixer fins a 120 peus. Es pot veure un bell exemplar dins de l'entrada del carrer 72 de Central Park, a prop de l'aigua de l'hivernacle.

Nom comú: Cedre del Líban
Nom Científic: Cedrus libani
Origen: Orient Mitjà i Llunyà Orient
Família: Pinaceae
Mida: 40 - 50' d'alçada, 20 - 30' d'ample
Forma: Piramidal

Cultura: prospera a ple sol, argila, sorra, llim, alcalins i àcids i sòls ben drenats
Fulles: 1-1,5" de llarg, afilats i punxeguts, agulles de fulla perenne, de presentació única al nou creixement, cupresc agrupat que es dispersa a la maduresa; color verd fosc a gris - verd; persistent de tres a sis anys
Fior: Els cons masculins de 2-3" de llargada, de color groc pàl·lid a la part inferior de la corona; cons femenins erectes, de color porpra
Fruita: 3 - 4", 3" de llargada, cons verticals amples
Pell: Inicialment suau i gris - marró, més tard es tornen més foscos i desenvolupen solcs curts amb les tapes del cant escamos

El xiprer comú és un arbre únic sovint confós amb un arbre de fulla perenne. És una conifera de l'estiu i deixar caure les agulles. Una altra característica interessant: El xiprer comú pot desenvolupar genolls (neumatófors) a la base de l'arbre, especialment si la base està submergida en l'aigua. La funció exacta dels genolls és desconeguda, però les teories suggereixen que ajuden en l'intercanvi d'aire.

Nom comú: Baldcypress comuna
Nom Científic: Taxodium distichum
Origen: Sud-est d'Estats Units
Família: Taxodiaceae
Mida: 50 - 70' d'alçada
Forma: Piramidal per cònica, especialment quan són joves

Cultura: prospera a ple sol, tolerants als sòls permanentment humides i terres normals, sempre i quan no són excessivament secs, prefereixen sòls àcids, tolerant amb els forts vents
Fulles: disposades en dues files a cada costat
Fior: 4 - 5", pendular, monoica (òrgans masculins i femenins)
Fruita: 0,5 - 1" de diàmetre, cons en forma de globus, canvia de verd a marró
Pell: Atractiu color marró vermellós, verticalment fibrós, amb fissures

Els cirerers poden ser els més famosos arbres quan floreixen a la primavera a la ciutat de Nova York, però els pomers silvestres al Parc Central meriteixen el mateix tracte, especialment en Conservatory Garden, on dos "Allees" de l'arbre rosat-florint crea un espectacle de somni, etèri. Els pomers silvestres poden ser nadius o importats, i floreixen en una gamma alta de colors, des del blanc, al rosa, púrpura, rubor, groc, i fins i tot un profund color bordeaux. Durant la tardor la fruita de l'arbre té un color vermellós fort, semblen grans arbres de nadal. La fruita tendeix a ser molt amarga, però alta en pectina, que els fa útils en la fabricació de gelatina. També són apreciats com a font d'aliment per moltes aus.

Nom comú: CRABAPPLE
Nom Científic: Malus floribunda
Origen: Euràsia
Família: Rosaceae
Mida: 10 - 25' d'alçada, 10 - 25' d'ample
Forma: Simètrica
Cultura: creix en ple sol; preferix argila, sorra, llim, àcids, alcalins, ben drenat, i el terra humit de tant en tant
Fulles: Disposició alternativa senzilla; dependen de les espècies vores de les fulles pot ser serrate (de serra), serrulada (més petit de serra), o cremadas (fistonat); De forma ovalada
Fior: Vermell, rosa, blanc / crema / gris
Fruita: Fins a 1", rodó
Pell: Marró-vermellós branqueta

El llarx europeu és una conifera de fulla caduca, el que significa que a diferència de les coníferes de fulla perenne, no deixa caure les seves fulles a la tardor. Però abans que calguin, els fulles de l'alcece europeu canvia a un color groc brillant. La fusta és forta i resistent a la putrefacció, pel que és útil de moltes maneres.

Nom comú: Llarx decidua
Nom Científic: Larix decidua
Origen: Nord i Centre d'Europa
Família: Pinaceae
Mida: 80 - 100' d'alçada, 20 - 30' d'ample
Forma: piramidal, branques horitzontals, branquillons que ploren

Cultura: prospera a ple sol i amb bon drenatge, lleugerament àcid a neutre del sòl; pot tolerar sòls drenats malament
Fulles: 1 - 1,25" de llarg, suaus, agulles planes, de color verd brillant a la primavera, enfonsades amb la maduresa
Fior: 0,25-0,75" de llarg, la floració a principis de primavera, les flors femenines són en vermells, roses, groc o verd en forma d'omb, les escates es solapes més petites i de color groc
Fruita: 1-1,5, cons "llargs de color porpra a marró, amb forma d'omb, les escates es solapes més petites i de color groc
Pell: escorça exterior de color gris; afilixat, plaques allargades revelen una escorça interior de color vermellós; les tiges joves són de color groguenc i solcada

Nadiu d'Amèrica del Nord, el freixe s'ha extès arran de la destrucció dels oms americans degut a la malaltia de l'om holandès. Un arbre urbà popular, el freixe es veu ara amenaçat per una espècie d'escarbat. Els freixes verds tendeixen a ser més curts que els blancs.

Nom comú: Cendra Verd
Nom Científic: Fraxinus pennsylvanica
Origen: Est dels Estats Units
Família: Oleaceae
Mida: 60 - 70' d'alt, 45' d'ample
Forma: corona en posició vertical oval, textura mitjana

Cultura: creix en ple sol; preferix sòl humit, profund, fèrtil; adaptable; el pH del sòl no és crític; fàcilment transplantable; tolerants a sòls drenats
Fulles: 2-5", vores llisses o dentats, disposició oposada, les files senars de cinc a nou follets, en forma de llança
Fior: Gloica (colònies d'ambdós sexes i diferents), de color verdós; floreixen mitjans fins a finals d'abril
Fruita: Les femelles produeixen Samaras
Pell: escorça grisa, tiges gruixudes

Nadiu d'Europa, l'abet vermell és àmpliament plantat com a arbre de nadal. Centenars de varietats es conreen a Amèrica del Nord.

Nom comú: l'abet vermell
Nom Científic: Picea abies
Origen: Europa del Nord i Central
Família: Pinaceae
Mida: 40 - 60' d'alçada, 30 - 35' d'ample
Forma: bastant densa quan és jove, més oberta amb l'edat

Cultura: creix en ple sol; millor en sòls ben drenats i sorrenos; preferix els sòls àcids i cimes més fredes
Fulles: 0,5 - 1" rígids, Agulles rectes; persisteixen de tres a quatre anys; tendeixen a apuntar cap avall cap a la punta de la tija
Fior: terminal de flors femenines i rosa
Fruita: 4 - 6" de llarg, a 1,5 - 2" d'ample, els cons que es troben en els extrems de les branques
Pell: de color gris - marró; pelat, escates fines

El BSO oriental s'ha convertit en un arbre popular en molts paisatges i es pot trobar al llarg de Central Park. Porpra, flors de pérol apareixen al llarg de les seves tiges a finals de març fins a principis d'abril, i de tant en tant ofereix fullatge groc a la tardor.

Nom comú: BSO oriental
Nom Científic: Cercis canadensis
Origen: Sud-est i centre d'Estats Units
Família: Leguminosae
Mida: 20 - 30' d'alçada, 25 - 35' d'ample
Forma: branques grans arrodonides, de superfície plana, vertical, estenent-se a irregulars

Cultura: ple sol i ombra parcial; li agrada el clima humit, amb bon drenatge, el sòl, però és adaptable a la majoria dels sòls que no estan permanentment humits; evita llocs molt secs i calorosos; Per a l'èxit al transplantar és millor fer-ho amb exemplars joves
Fulles: 3 - 5" de llarg, disposició alternativa de llargada, fulles simples, en forma de cor, de color groc brillant alguns anys
Fior: Crida molt l'atenció, petita, de color porpra-rosa, mida d'un pérol, floració a finals de març fins a principis d'abril
Fruita: beines lleguminoses aplanades
Pell: llisa, de color marró vermellós a marró fosca en les tiges; les branques més velles tenen escames, escorça de color marró fosc que aboca en capes per revelar l'escorça interna

El garrofer negre, natiu del sud-est d'Estats Units, és una espècie invasora que creix al llarg de Central Park, i ja no se sembla. Aquest arbre és una llar per als picots i mostra flors de color blanc amb una olor fragrant de maig a juny. La fusta d'utilitat àmpliament per a mobiliari urbà. El garrofer negre és comunament confosa amb l'acàcia. Una característica clau del garrofer negre és la seva escorça estriada. L'escorça de la mel de garrofer, per contra, es torna més plana, o en forma de placa, amb l'edat.

Nom comú: Negre Locust
Nom Científic: Robinia pseudoacacia
Origen: Amèrica Central i el sud-est dels Estats Units
Família: Leguminosae
Mida: 40 - 50' d'altura
Forma: vertical, corona una mica estreta, la ramificació en posició vertical per irregulars

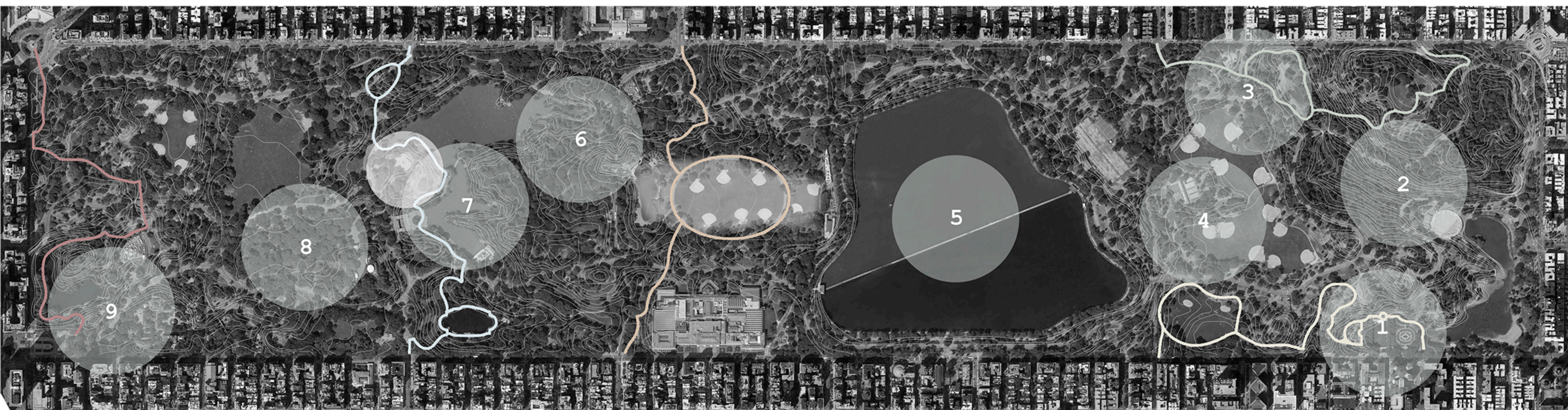
Cultura: Fàcilment transplantable i conreable; prospera a ple sol; tolerant de la majoria dels sòls; pot realitzar bé en sòls secs i estrils, de sorra; tolerant a la sal, calor, i la contaminació
Fulles: 6 - 14", llargues files alternes de follets, 7-19 follets el líptiques
Fior: rals penjants de color blanc crema, mida d'un pérol, fregant de maig a juny
Fruita: 2 - 4 de "beina plana, madurar a l'octubre
Pell: gris fosc, crestes distintives, com cordes.

La sequoia de l'alba és un fòssil vivent. Assumit extinta, es va descobrir viu i bé a la Xina el 1941. Bell, molt alt, i amb una llarga vida útil, la metasecoya ha estat àmpliament plantada. La sequoia de l'alba és una conifera de fulla caduca, el que significa que deixa caure les seves fulles a la tardor. A l'hivern té una bella i distintiva silueta.

Nom comú: la sequoia de l'alba
Nom Científic: metasequoia
Origen: Xina
Família: Taxodiaceae
Superfície: de 75 - 100' d'alçada
Forma: cònica uniforme, ramificació horitzontal

Cultura: El millor en sòls humits i ben drenats, lleugerament àcids; Es necessita ple sol; fàcilment transplantable
Fulles: fulles en forma d'agulla de fulla caduca, els branquillons estan en disposició oposada
Fior: Les flors masculines en rains, flors femenines solitàries, no ornamental
Fruita: 0,5 - 1" cons llargs, allargades o arrodonides, quan es jove és blava
Pell: de color marró vermellós, es desenvolupa interessant en un tronc reformat, la base és cònica i presenta un trenat o estructura acanalada

ITINERARIS CONTEMPLATIU D'ARBRES



ITINERARIS CONTEMPLATIUS DE CAIGUDA DE FULLA A LA TARDOR

- 1 Conservatory Garden**

 - Crabapple
 - Stewartia
 - Star Magnolia
 - Mums
- 2 North Woods**

 - Black Cherry
 - Pin Oak
 - Red Oak
 - Scarlet Oak
 - Red Maple
 - American Elm
- 3 The Pool**

 - Red Maple
 - Hickory
 - Tupelo
 - Bald Cypress
 - Sugar Maple
- 4 North Meadow**

 - Hickory
 - Sugar Maples
 - Flowering Dogwoods
- 5 The Reservoir**

 - Kwazan Cherry
 - Yoshino Cherry
- 6 The Ramble, North Side**

 - Red Oak
 - Sweet Gum
 - Pin Oak
- 7 The Ramble**

 - Sweet Gum
 - Red Maple
 - Pin Oak
 - Black Cherry
 - Tupelo
- 8 The Mall**

 - American Elm
- 9 The Pond**

 - Black Cherry
 - Sawtooth Oak
 - Gray Birch
 - Tupelo