

Aquest complex geriàtric s'integra dins del barri de de ciutat vella, a la zona de Sant Pere, limitant amb l'exemple. Això genera una dualitat d'espais i característiques urbanes, el que fa que sigui la zona perfecta per aquest tipus d'equipament.

No només és ideal per les mancances de la zona en quant a aquest tipus d'equipaments, com veurem més endavant, sinó també per la morfologia de carrers i serveis del voltant.

Ciutat vella es caracteritza per tenir un gran nombre de vies peatonals, i d'aquesta manera accessibles a totes les persones, a més d'evitar transit rodar i en cas de tenir-lo, anar amb velocitats reduïdes. Els serveis del voltant van des de tot tipus de comerç fins a serveis que cobreixen necessitats bàsiques. Qualsevol necessitat estarà sempre coberta o bé dins del centre o bé amb serveis externs.

És una zona amb una molt bona comunicació, doncs al estar propera amb l'arc de triomf disposa d'estacions de rodalies i metro, i al estar prop de l'exemple d'aprofita de tota la xarxa d'autobusos municipals i metropolitans disposats.

TIPOLOGIES

HABITATGES TUTELATS

Són establiments que es componen d'un conjunt d'habitacles, reduïts o complets, en nombre variable i amb estances d'ús comú. Ofereixen un servei d'acolliment alternatiu a persones amb un grau de dependències molt lleu i persones grans autònomes, que són capaces de participar en el manteniment i la cura de la llar, les circumstàncies socials de les quals no els permeten romandre a la pròpia llar.

Constitueixen el domicili habitual de les persones usuàries, atavoreixen la màxima independència personal i atavoreixen també la vida comunitària i la integració social.

LLARS RESIDÈNCIA

Són establiments que presten serveis d'acolliment residencial de caràcter permanent o temporal per a persones amb un grau de dependència lleu i persones grans amb un grau d'autonomia suficient per a les activitats de la vida diària, que requereixen determinat nivell d'organització i suport personal.

CENTRES DE DIA

Són establiments que presten serveis d'acolliment diürn a persones amb dependència, que necessiten organització, supervisió i assistència en les activitats de la vida diària i complementen l'atenció pròpia de l'entorn familiar. Els centres de dia poden donar servei als col·lectius següents: gent gran, persones amb disminució física, persones amb disminució psíquica i persones amb malaltia mental.

GENTRIFICACIÓ

A la ciutat de Barcelona durant els últims 10 anys s'ha triplicat l'arribada de turistes, i s'ha convertit en la quarta ciutat europea amb més visitants per darrere de París, Roma i Londres.

A Ciutat Vella es concentren 17.000 de les 64.000 places hoteleres de la ciutat, el 24%. Si tenim en compte que els barris que conformen el districte són les zones de més alta densitat de població, la xifra augmenta fins al 32%. Es considera que a partir del 10% de concentració hotelera s'inicia un risc de conflictivitat, quan s'arriba al 20%, aquesta ja és manifesta. La problemàtica del districte de Ciutat Vella s'emmarca en un context de gentrificació dels cascos antics urbans europeus.

Segons Manel Rulsánchez, "El debat hauria d'estar en les cargues d'ús de les diferents activitats i quines mides correctores s'han d'establir perquè la resta de turisme no quedi afectat de manera negativa". Per tant, en aquest cas, es fa una lectura de Barcelona ciutat com a conjunt, i s'entén que aquest percentatge s'ha de controlar d'immediat.

Tot això té relació directa amb el fet de que el solar sigui propietat actualment de Nuñez i Navarro, i que estigui prevista la construcció d'un hotel. Seguint en la línia de crear un residencial públic per aquest sòl, es proposa canviar el programa per transformar la idea d'hotel en una llar residencial i així donar un servei i generar vida al barri.

ENTORN

De l'entorn més immediat se'n poden treure una sèrie de conclusions, tot i que no representin al 100% la realitat d'un barri com aquest.

Per començar es veu una densitat relativament baixa d'hotels, en comparació amb la densitat real que es troba a la totalitat del districte. En part, això es deu al fet de que també estiguem analitzant part del barri de l'exemple, on la tipologia i morfologia faciliten l'aparició d'altres serveis.

En quant a residències de la 3a edat, es veu un nombre considerable d'elles, però quan les mirem a fons, descobrim que moltes d'elles són residències petites, de poca ocupació i poc equipades, que ocupen una o mitja planta d'un edifici, i que per tant difícilment funcionen com a equipament i centre en condicions.

Una altra de les lectures que fem, és que en cap cas hi ha cap tipus d'apartaments tutelats, hi ha una manca explícita d'aquest tipus d'equipament, així com de centres de dia per a gent gran, ja que només n'identifiquem un a força distància, i ocupant una parcel·la situada al districte de l'exemple.

És per tant, entenem, una necessitat imperiosa equipar al barri amb aquest complex, i dotar-lo de certa entitat, tant per servir com a referent com per donar compliment a la falta d'elements.

PROGRAMA

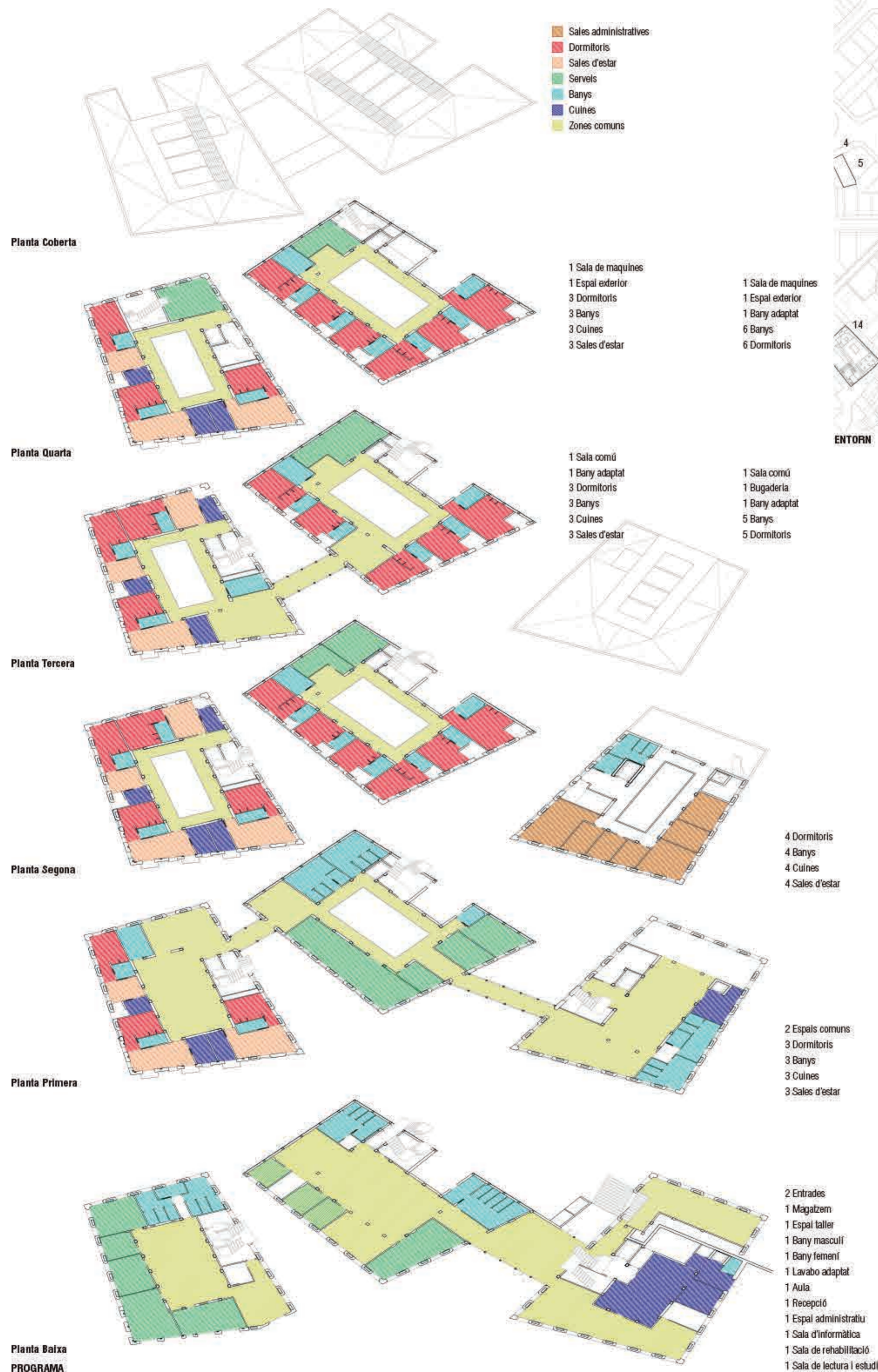
Com s'ha vist prèviament, aquest equipament ha de tenir un famaly considerable en tant que ha de donar compliment a una demanda elevada. Consta també d'un programa complex, doncs s'incorporen diferents tipologies assistencials, des d'aquelles puntuals i diürnes, a la tipologia d'internament complet, passant per habitatges tutelats.

Aquest equipament, constarà de 58 places d'internament, distribuïdes entre la llar residencial i els apartaments tutelats, i d'un centre de dia amb capacitat per entre 40 i 50 usuaris.

Les funcions que es consideren bàsiques dins de la unitat residencial són: manteniment, allotjament, acolliment, convivència i suport personal. Per tant, per més que s'entengui que la llar l'ocupen persones prou autònomes, aquesta haurà de ser capaç de garantir un mínim de serveis.

alguns dels serveis que s'ofereixen dins del mateix centre són: infermeria, visites mèdiques, vigilància 24 h, servei integral de manteniment de la venda, etc.

Les habitacions i els apartaments estaran sempre pensats per a viure-hi en parella, és a dir, tenen capacitat per a dos ocupants.



ENTORN

1	Residència Geriàtrica Bruc	13	Casal de barri Sant Pere Apòstol
2	Centre d'acollida per a gent gran	14	Palau de la Virreina
3	Centre d'atenció primària per a gent gran	15	Biblioteca popular de la dona
4	Residència geriàtrica El Mussol II	16	Escola Cervantes
5	Centre de dia El Mussol II	17	Institut Milà i Fontanals
6	Residència geriàtrica San Pedro	18	Casal de barri el Pou de la Figuera
7	Residència assistida per a gent gran de la Fe6	19	Casal de Joves Pau Aïos
8	CAP Casc Antic	20	Hotel Catalano el Born
9	Centre Servels Socials Casc Antic	21	Escola bressol Portal Nou
10	Hotel NH Podium	22	Casal Infantil Convent de Sant Agustí
11	Hotel Brustar	23	Atenció al ciutadà
12	Hotel Yurban Trafalgar	24	Museu de Ciència Naturals

1 Zona de control	1 Terrassa
1 Bugaderia	3 Despatxos
1 Farmàcia	1 Sala de personal
1 Bany adaptat	1 Sala d'administració
6 Banyes	1 Oficina de direcció
6 Dormitoris	1 Sala de reunions
	1 Magatzem
	2 Lavabos
1 Sala d'electroteràpia	1 Menjador
1 Sala d'hidroteràpia	1 Zona de descans
1 Perruqueria	1 Office
1 Sala de rehabilitació	1 Bany femení
1 Vestuari femení	1 Bany masculí
1 Vestuari masculí	1 Lavabo adaptat
1 Bany adaptat	
1 Bany masculí	1 Zona de descans i espai exterior
1 Bany femení	1 Bar
1 Recepció	1 Magatzem
1 Biblioteca	1 Cuina
1 Foyer	1 Morgue
2 Zones d'estar	1 Lavabo de personal
3 Espais de trobada personals	