

# INTRODUCCIÓ

## La ciutat: Mataró

Mataró és la capital de comarca del Maresme, al nord de Barcelona. Amb 125.000 habitants és una ciutat viva en constant transformació. Té el seu origen en l'època romana, però passejant pels carrers de la ciutat encara es pot palpar la seva història: des de l'antiga lluro romana, el barroc, arquitectura colonial i fins i tot modernisme de l'arquitecte de la ciutat Josep Puig i Cadafalch.

La industrialització de la ciutat va arrancar l'any 1839, quan s'instal·là el primer motor a vapor per a accionar una fàbrica tèxtil. Des d'aquest moment el sector tèxtil, d'antiga tradició artesanal, se situà al centre de l'activitat econòmica. La capital del Maresme va viure un gran creixement industrial, que va comportar l'arribada de milers d'immigrants. Aquesta arribada d'immigrants va fer-se especialment evident durant les dècades dels anys 60 i 70, quan desenes de milers d'immigrants provinents de Múrcia, Andalusia i Extremadura que van instal·lar-se a la perifèria de Mataró.

És una ciutat consolidada i molt ben comunicada amb l'entorn metropolità; la xarxa de comunicacions fa que l'accés a Mataró sigui fàcil tant amb transport públic amb els serveis de rodalies i busos interurbans, com amb transport particular gràcies a la carretera nacional i autopistes.

## Patrimoni arquitectònic



botiga La Confiança    casa Coll i Regàs    residència St. Josep    mercat del Rengle    antic Teatre Clavé

## Estudiants i biblioteques

Mataró té un ampli servei en el món educatiu, començant per escoles bressols, d'educació primària i secundària i instituts. Això fa que hi ha un gran nombre d'estudiants a la ciutat, i no només mataronins, sino d'altres pobles de la comarca. Des de fa uns anys, aquest nombre ha augmentat, ja que amb l'arribada del centre universitari TecnoCampus s'ha multiplicat el nombre d'estudiants.

Per acollir a tots aquests estudiants durant tot el període lectiu, la ciutat té 3 biblioteques públiques: la biblioteca Pompeu Fabra, l'Antoni Comas a l'antic escorxador i la biblioteca de la Caixa Laietana. Aquestes biblioteques, però, no són suficients per donar cabuda a tots els estudiants, i és per això que s'han d'obrir sales d'estudi que no acaben de complir per donar un bon servei. Com ja s'ha comentat, l'arribada del TecnoCampus ha incrementat el percentatge de gent que utilitza les biblioteques, i tot i que el centre universitari compta amb un equipament d'aquests, segueix faltant espai.

Aquest augment inclou un alt percentatge d'estudiants que vénen de fora de la ciutat, i fins i tot de l'estranger.

Ara per ara no hi ha cap servei de residència per acollir a aquests estudiants i/o professors o qualsevol persona relacionada amb la universitat que s'hagi d'allotjar durant un cert temps a Mataró.



biblioteca Caixa Laietana    biblioteca Pompeu Fabra    biblioteca Antoni Comas

## El TecnoCampus

"La construcció i posada en marxa del TecnoCampus l'any 2011 va ser un autèntic revolsiu per a la zona adjacent al polígon del Pla d'en Boet. En aquest curs 2015-2016 el TCM té 3000 alumnes. Alumnes que han anat augmentant entre un 10 i 20% cada any, ja que s'han anat augmentant els graus que s'hi imparteixen.

El TecnoCampus s'està consolidant com a centre universitari de referència de la seva zona. Gairebé el cinquanta per cent del total de l'alumnat prové de fora de la comarca del Maresme, una xifra que ha crescut notablement els darrers anys.

L'espai universitari va permetre obrir un nou hotel i una residència per a gent gran, així com dotar la ciutat d'un edifici de negocis, el Rengle. Els negocis que s'han obert des del naixement del parc tecnològic són molts, i això afirma que la es tracta d'un pol bàsic de la ciutat." **Extret de "El Tot Mataró" núm 1694 "Tot barris - Pla d'en Boet".**

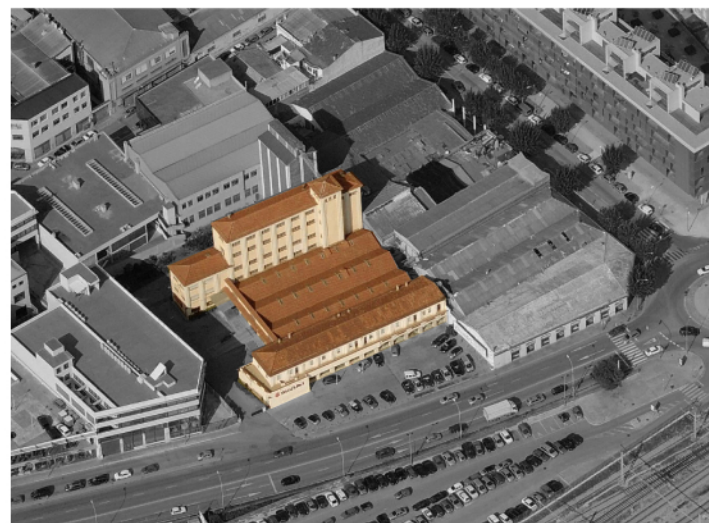
## Reconversió d'altres edifici històrics de la ciutat

Des de fa anys l'ajuntament de Mataró inverteix temps i diners en la rehabilitació i adequació d'edificis industrials i que són patrimoni per a donar-los-hi un nou ús. És el cas per exemple de la Nau Minguell, El Cafè de Mar, o el nou Museu del Tèxtil.



Nau Minguell    Cafè de Mar    Museu del Tèxtil

# RECONeixEMENT DEL LLOC

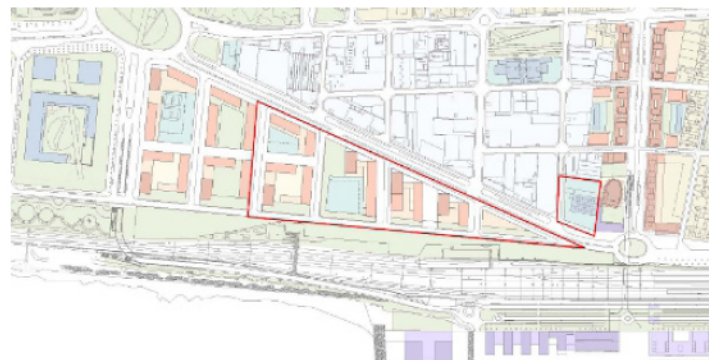


Tenint en compte els dos principals punts d'atracció que s'han considerat com són l'estació de Renfe, i el centre universitari TecnoCampus, es veu que l'edifici de l'antiga Farinera Ylla i Aliberch es troba just al centre d'aquests dos emplaçaments. És per això l'emplaçament seleccionat per a dur a terme el projecte.

D'altra banda, es consideraven altres requisits per a la ubicació del nou equipament.

- Proper al transport públic (tren i busos interurbans)
- Proper al TecnoCampus
- Centre
- Zona d'oci
- Area a potenciar de la ciutat

Pel que fa a aquest últim requisit, Mataró va fer varis estudis sobre el futur de la zona i de la primera línia de mar. En la zona que abarca des del TecnoCampus fins a la farinera, s'hi vol projectar un nou pol educatiu amb centres dedicats a la formació professional entre altres.



**Pla de millora urbana del sector Iveco-Renfe / Farinera / Valldeix**  
El Pla de millora urbana afecta a la major part dels terrenys que formen el sector discontinu Iveco-Renfe/Farinera/Veinat de Valldetx, en concret al triangle format per l'avinguda del Maresme, les instal·lacions ferroviàries i el carrer d'Isaac Peral, més els terrenys de la Farinera.

L'aprovació provisional del document suposa un nou avenç en la transformació urbanística del sector, que passarà d'usos industrials a mixt residencial i de serveis, amb l'objectiu de completar la remodelació del front marítim.

El Pla de millora concreta l'ordenació que ja preveia la 2a modificació del Pla general per a l'àmbit aprovada al desembre de 2013, i que es basa en prolongar les trames urbanes situades a l'altra banda de l'avinguda del Maresme per fer la ciutat més permeable cap al mar. S'obtidran tres nous equipaments comunitaris -La Farinera i dos més a l'àmbit Iveco-Renfe-; i es podrà fer la prolongació del passeig de Marina, a més de la creació d'altres espais llurs.

Dels 51.586 m<sup>2</sup> de sòl afectat, el 70% (35.941 m<sup>2</sup>) serà públic, davant el 30% de sòl privat (15.645 m<sup>2</sup>), entre residencial i terciari. Es preveuen 60.020 m<sup>2</sup> de sostre residencial (un màxim de 729 habitatges) i 11.536 m<sup>2</sup> de sostre terciari. El desenvolupament del sector es preveu en un únic polígon d'actuació que, per les grans dimensions dels terrenys, es pot executar en dues o més fases d'urbanització.



manifestacions a Mataró per salvar edificis històrics de l'enderroc



## Cooperativa Agrària, Cabot i Barba, Cafè de Mar:

Recuperació del patrimoni i nous equipaments públics

A cada un d'aquests àmbits hi ha edificis catalogats pel Pla Especial del Patrimoni Arquitectònic de Mataró que es rehabilitaran per transformar-los en equipaments d'ús públic: la fàbrica de vapor Gordà i Dalmau, una part de la fàbrica Cabot i Barba i el Cafè de Mar.

D'aquesta manera Mataró recupera l'històric cable del raval marí que també disposarà de dues sales polivalentes. A banda i banda de l'antiga fàbrica de vapor Gordà i Dalmau, en la qual s'allotjaran nous serveis administratius, es construiran dos edificis de 117 i 87 habitatges, respectivament, que també preveu els locals per a usos comercials. El carrer de Sant Agustí, transformat en un espai per a vianants, connecta amb el passeig Marítim, la platja, l'estació i el Port mitjançant un pas soterrani.



## El passeig Marítim i el Port:

El nou espai de lleure i turisme de Mataró



El passeig Marítim i el Port de Mataró són un dels principals atractius de la nova ciutat oberta al mar. Aquest àmbit disposarà d'un nou hotel davant la façana marítima que completarà l'oferta turística existent a la ciutat. El passeig Marítim es rehabilitarà en la seva totalitat, des de la Riera de Sant Joan fins al final del sector d'El Rengle.

El primer tram ja urbanitzat, de 200 metres de longitud i 45 d'amplada, ha estat el que queda entre el port i la zona del nou, davant l'estació i que connecta el passeig Marítim actual amb el passeig de les palmiers que acaba a la Porta Llevant. L'emplaçat de 8,3 hectàrees i la disposició dels edificis a banda i banda configuren una gran pantalla visual i activa respecte del tren.

El pasatge també es rehabilitarà en el tram de 500 metres, entre el Centre de Mataró Marítim (CNM) i la zona de Sant Joan. El sector al CNM es convertirà en una plaça que disposarà de noves places d'aparcament. Es creuarà el traçat del viari per habilitar una amplada de 6 metres que permeti la circulació en doble sentit al carrer de les cases del Calbó. La platja disposarà d'una nova línia d'espai per protegir la costa dels temporals.



Aspecte virtual de la nova Ronda Barceló / ARRI

# EL FRONT DE MAR

MATARÓ, 2007 - www.grup.pumasa.cat



Per tal que Mataró pugui afrontar els nous reptes econòmics i socials del segle XXI, la ciutat doblarà la seva façana marítima. El Rengle, Iveco Pagas, Ronda Barceló, Cooperativa Agrària - Cabot i Barba - Cafè de Mar, i el passeig Marítim i el Port són els 5 àmbits que integraran el nou front marítim de Mataró.

El conjunt aportarà a la ciutat 2.600 habitatges, dels quals més del 30% seran a preus públics, 6.000 noves places d'aparcament, el parc TecnoCampusMataró, un centre escolar, equipaments públics, noves zones comercials i d'oficines, espais de lleure i zones verdes; un hotel davant el mar i el nou passeig Marítim de 3,2 quilòmetres, que esdevindrà un dels espais de referència per a la ciutadania i el turisme.

## La gran zona industrial

Tot i que els més vells encara s'hi refereixen com a "Polígon Espartero", nom que va rebre durant molts anys, el Polígon industrial del Pla d'en Boet és la meitat de l'ànima i la vida del barri.

En un mapa de comerços de proximitat es pot detectar com quasi la meitat de l'activitat se centra en aquests carrers de naus, amb usos cada cop més diversificats, el gran pol d'activitat econòmica de Mataró.

El polígon té les virtuts de fàcil accés i la connectivitat viària i presenta, a més a més, una triple vida en les 24h d'un dia. Un divendres cull l'activitat industrial i comercial, rep centenars de joves de festes a la nit, i dissabte mati veu com milers de persones assisteixen al mercat ambulat més important de la ciutat.

Hi ha, però, crítiques de qui creu que el Pligon no està optimitzat per a l'activitat econòmica per la qual es va dissenyar. El cert és que la zona ha virat i manté la força de les naus, però és també cada cop més un pol comercial, d'un tipus de comerç característic que requereix dels metres quadrats que a Mataró tan sols es poden trobar aquí.

Extret de "El Tot Mataró" núm 1694 "Tot barris - Pla d'en Boet".