



Actual residència de la fins ara propietaria de tot el conjunt de Can Monmany. La planta baixa que pertany al magatzem/taller, actualment està apuntalada per l'estat deficient de l'estructura. La planta primera es

Espai de doble alçada antigament utilitzat per emmagatzemar la matèria prima. Té dos altells en una de les estances. No ha tingut cap intervenció. Actualment té el mateix ús de magatzem.

Aquesta part de la barra nord ha sofert algunes intervencions per habilitar-lo com a vivenda. Actualment no em consta que hi visqui ningú. Estètica clarament diferent a la resta del volum nord.

Estructura coberta que marca l'accés est al conjunt. Està sostingut per una coberta de teula, un porxo del mateix maó que l'edifici principal i d'una porta doble de fusta massissa. L'estat de conservació no és òptim, però gaudeix

Aquest volum és dels últims construïts del conjunt. Estat físic relativament bo però desentonat per la seva estètica i la seva composició. Ús polivalent.

\_nº pisos 1 + pati a cota inferior

Aquest volum és dels últims construïts del conjunt. Estat físic relativament bo però desentonat per la seva estètica i la seva composició. Ús polivalent.

\_nº pisos 1

Volum que tanca l'espai del pati principal de Can Monmany. La meitat est està tancada per uns paraments verticals del mateix material com si fos un annex de l'edifici principal i la part oest s'obre al pati amb una porxada.

Annex de l'edifici principal que només té accés per l'est, donant l'esquena al pati principal del conjunt.

\_nº pisos 1

Espai semicobert presidit per unes arcades que antigament funcionava com a establen dels cavalls. Actualment, juga un paper de passatge.

Joc de clar-obscur molt atractiu.

Volum principal de Can Monmany. És el primer edifici construït de tot el conjunt i el dominant, el que dona el caràcter. Utilitzat al llarg de la seva història com a vivenda de la família, consta d'una torre lleugerament des-

Passatge semicobert semblant al 9. El caràcter principal el donen les dues escales exteriors d'un sol tram que comuniquen la planta baixa amb la primera. Finalitza el passatge amb una porxada que s'obre al pati principal.

Actual vivenda que consta de dos pisos, un pati situat a l'oest i un garatge ampli a l'entrada.

\_nº pisos 2

Pati secundari tancat per uns volums al nord i a l'oest molt degradats. El més interessant de l'espai és un arbre antic que seria interessant mantenir.

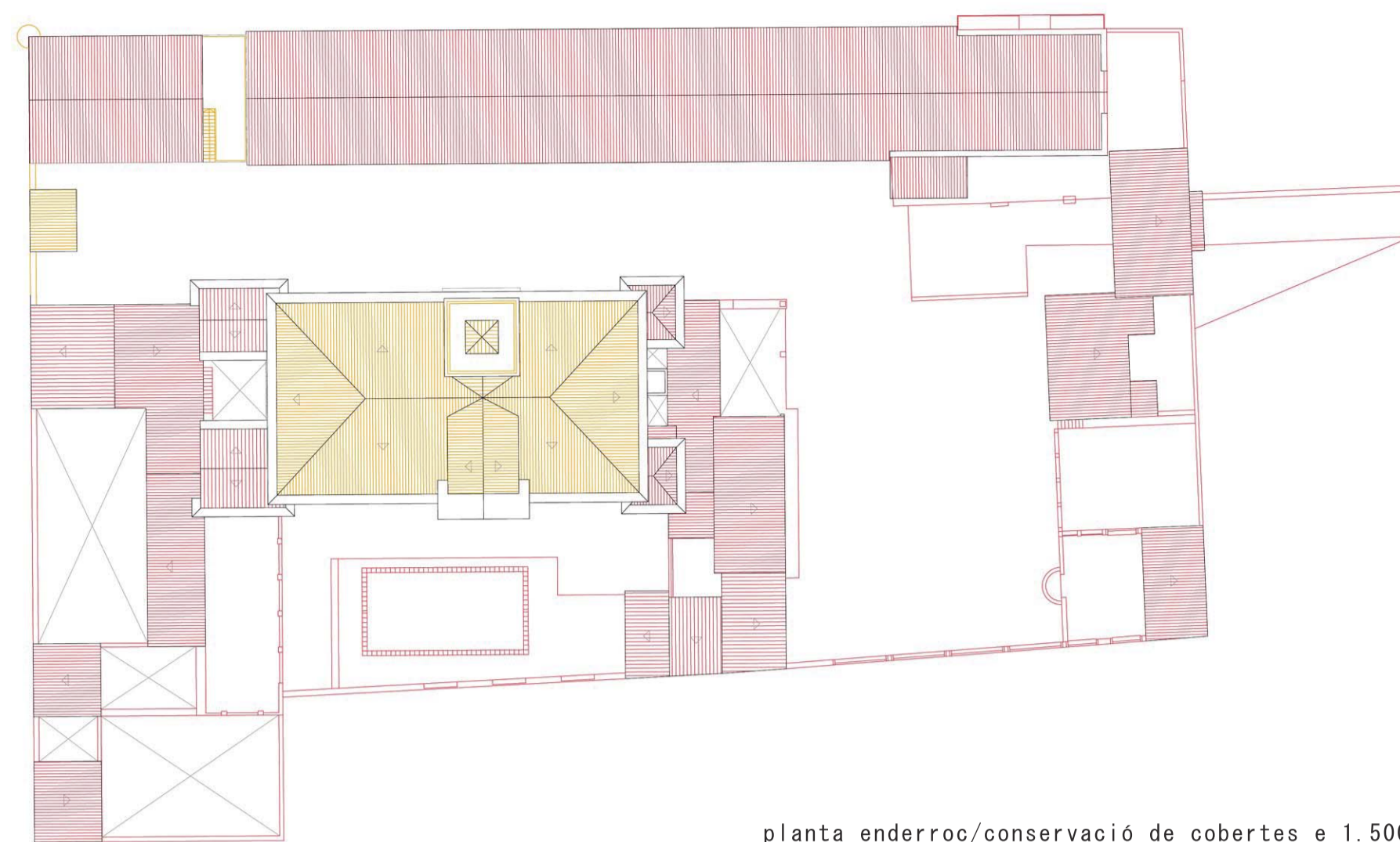
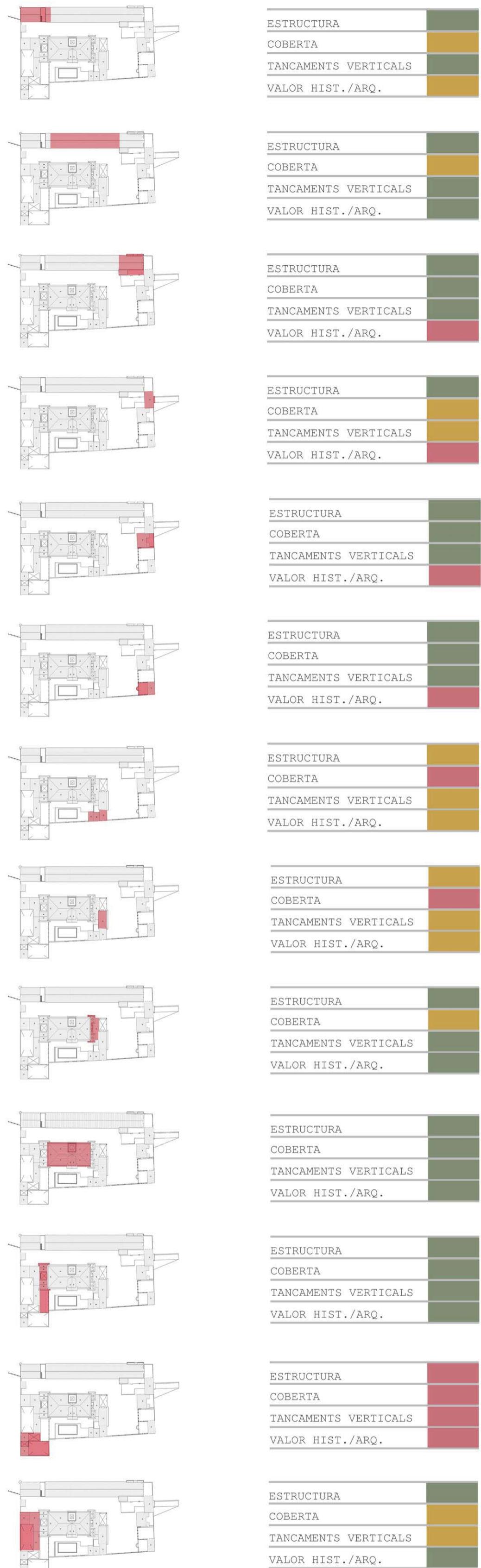
Un cop fet l'anàlisi per volums de l'estat de la pre-existència cal fer una valoració ponderada afegint altres paràmetres determinants per decidir quins són els espais que no tindran lloc un cop [re]habitat el conjunt.

En aquesta valoració s'han utilitzat els següents paràmetres:

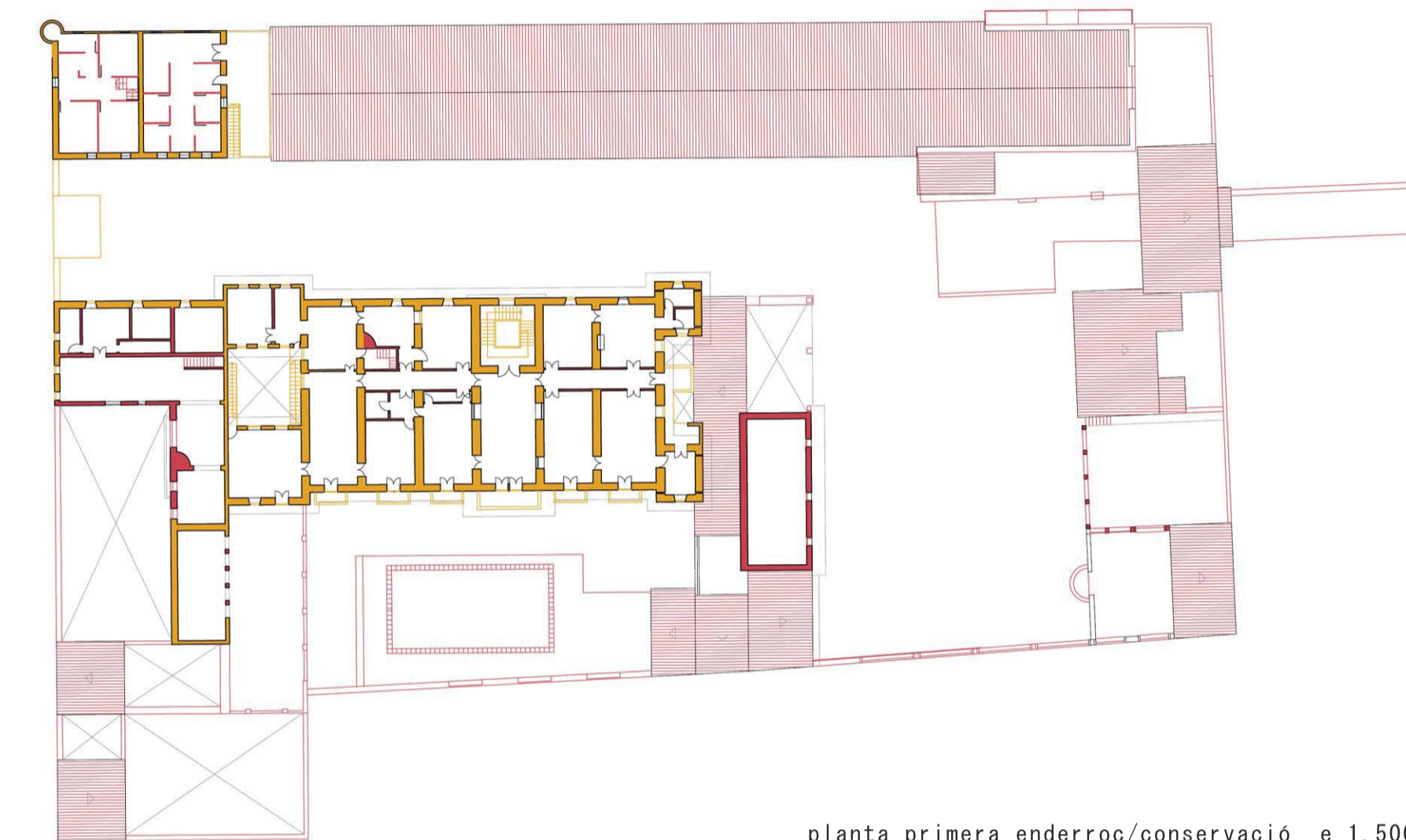
- \_Estat de l'estructura
- \_Estat físic de la coberta
- \_Estat físic dels tancaments verticals
- \_Valor històric i/o arquitectònic

Evidentment, al valor històric i/o arquitectònic se li ha donat més importància que als altres, que al cap i a la fi, poden ser intervinguts i rehabilitats.

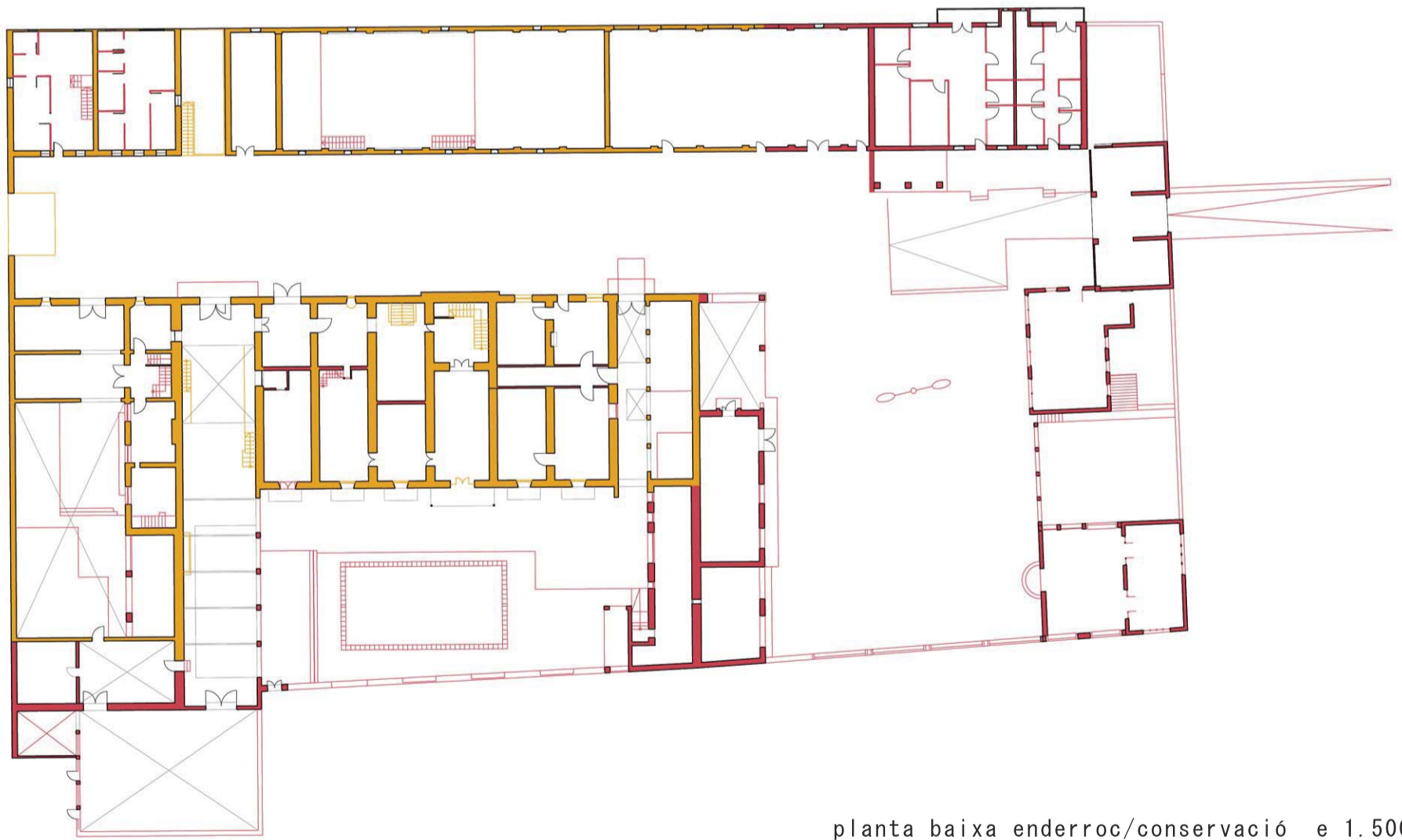
La planta segona conserva les murs que suporten la coberta, ja que utilitza aquesta segona planta, on els sostres impermeixen contenir un ús acadèmic, per generar una capa d'aire sota la coberta. A l'estiu treballa com a coberta ventilada, i a l'hivern em genera una capa d'aire sota la coberta.



planta enderroc/conservació de cobertes e 1.500



planta primera enderroc/conservació e 1.500



planta baixa enderroc/conservació e 1.500

