

**RESUM HISTÒRIC DE LA PRE-EXISTÈNCIA**

Can Monmany no és tan sols un edifici sinó que al llarg de la història l'heretat o propietat Montmany ha estat un conjunt de finques i edificis amb diferents topònims.

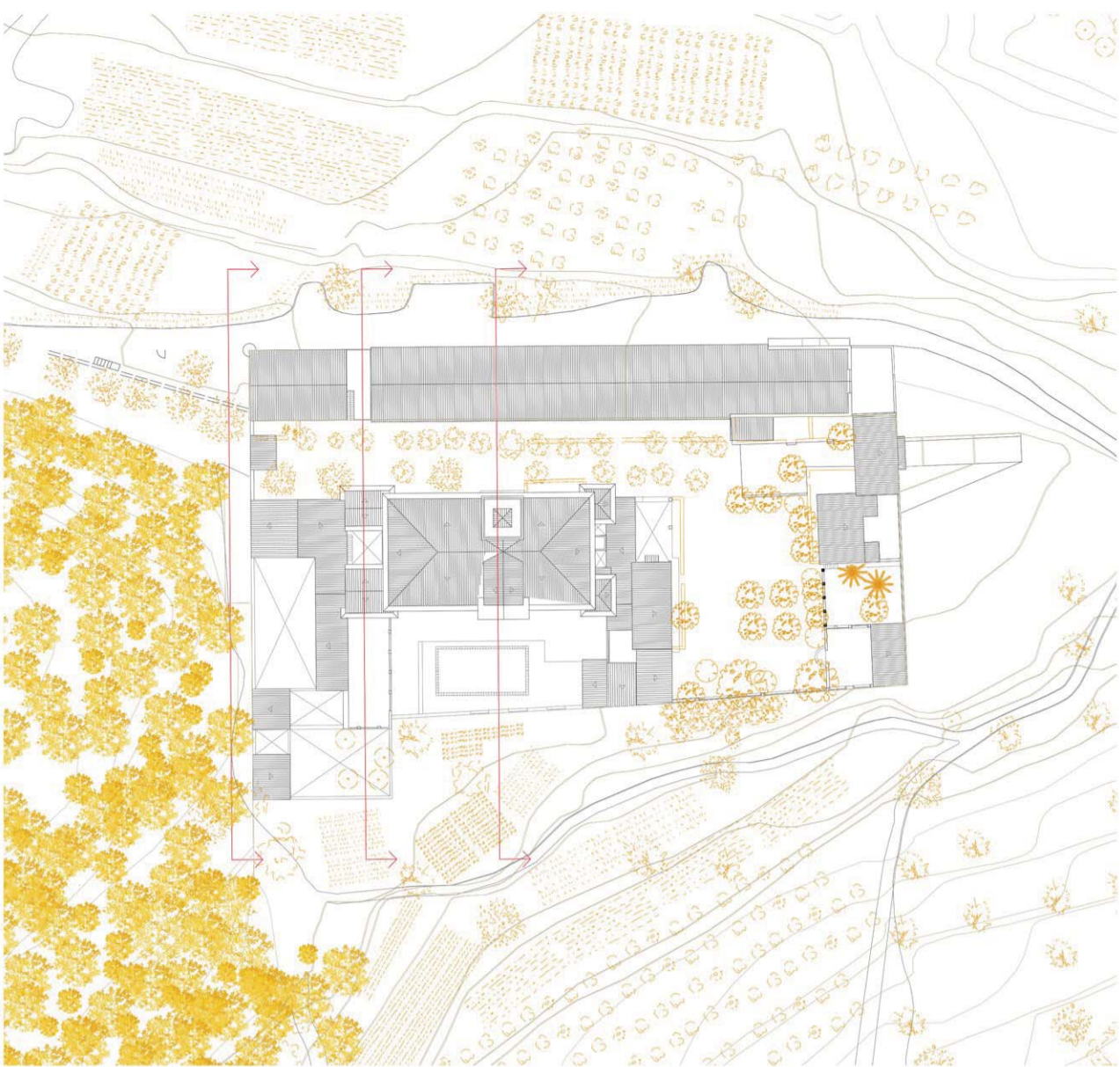
Les dades més antigues que tenim del mas daten del s. xvi, amb el nom de Mas Brunet. L'any 1640 s'instal·la Francesc Monmany, procedent de Sant Boi de Llobregat, canviant així el topònim del mas. L'antiga masia, tot i ser la més gran del terme, no tenia l'esplendor de l'actual edifici i estava formada per un mas, una capella i una masoveria. El conjunt de la propietat comprenia tres masos. Can Monmany, Mas Roig i Can Canyelles. Aquest darrer mas estava molt a prop de l'actual edifici i va ser enderrocat al s. xviii. Fins al 1867 can Monmany va ser parroquia de Santa Eulàlia del Papiol.

L'actual fesomia de l'edifici data dels primers anys de la dècada dels anys 80 del s. xix, quan el seu propietari, Francesc Oliver-Monmany i Reventós decidí transformar l'antic mas en un edifici senyorial. Amb la reforma es creà un conjunt d'edificis en forma de colònia agrícola. La façana principal de l'edifici dona al sud, mentre que a la cara nord es construí una torre amb un gran rellotge per tal de controlar les hores de feina dels treballadors. L'explotació agrícola de la finca ha anat lligada fonamentalment a la producció de vi i a l'aprofitament dels pins, tant en la recol·lecció de pinyons com de les escorces, que es feien servir en els tints dels teixits a Barcelona.

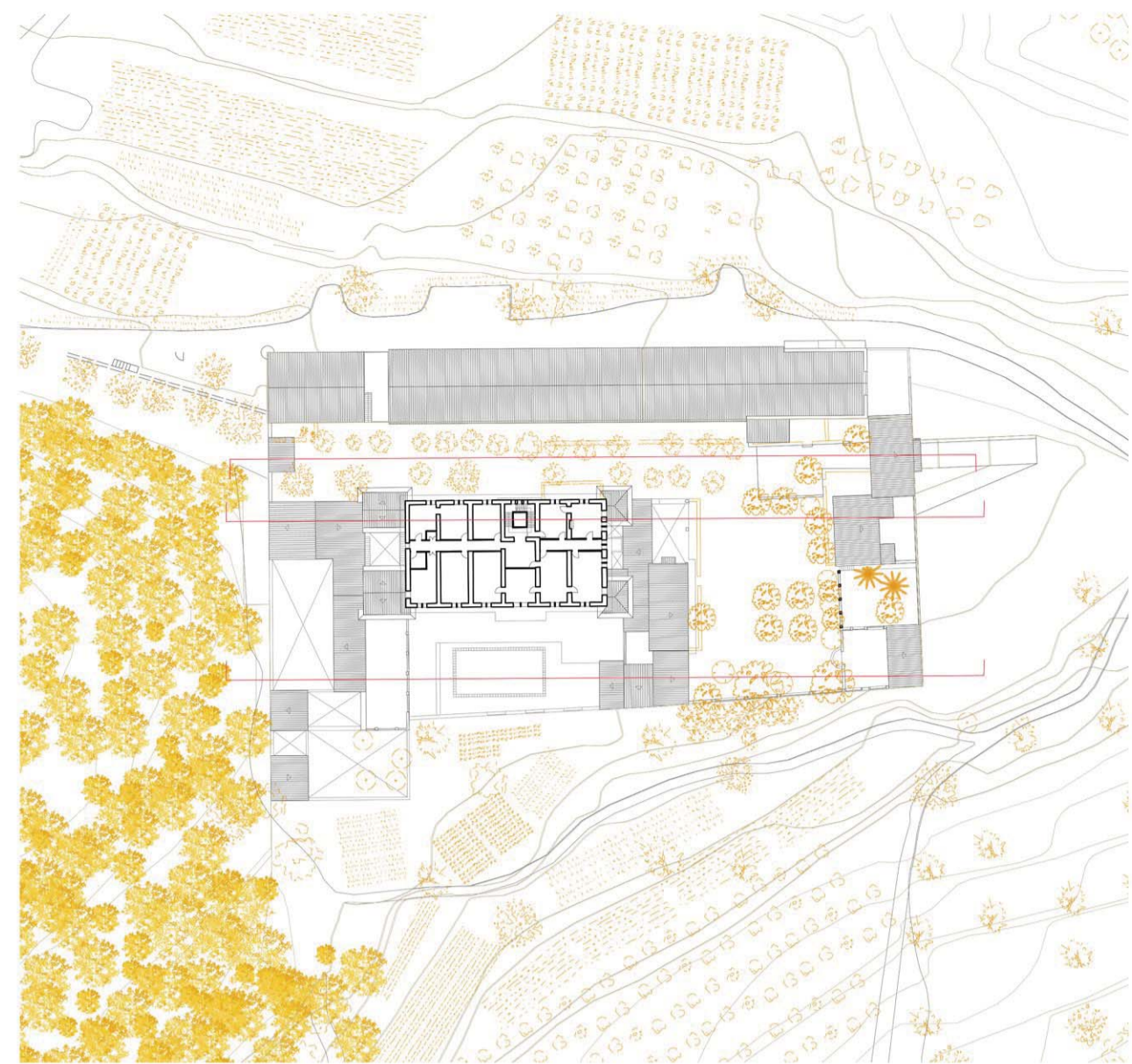
Alguns dels productes agrícoles produïts a la masia es venien a la botiga familiar del carrer Pelai de Barcelona i el vi fins i tot es va exportar a França, guanyant premis a les primeres exposicions universals. Al s. xviii havien arribat a treballar 46 parcers i 18 mossos. Molts dels topònims de l'actual Vallldoreix i dels seus barris estan relacionats amb aquest mas o amb la seva explotació, així trobem barris com Monmany, Regadiu, les Bobines o Mas Roig, o carrers i places com Joan Gassó, Monmany, Oliveras, Mariscota, etc...

Una de les persones cabdals en el desenvolupament del Vallldoreix del s. xx va ser el Sr. Joan Gassó i Vidal, marit d'Elisa Oliver-Monmany i Ribas, publicista de Can Monmany, fundador i primer president de l'Associació de Propietaris de Vallldoreix i de la societat Tranvia i Urbanizaciones de Vallldoreix, S.A. El juliol de 1936 s'inaugurà la instal·lació elèctrica del mas.

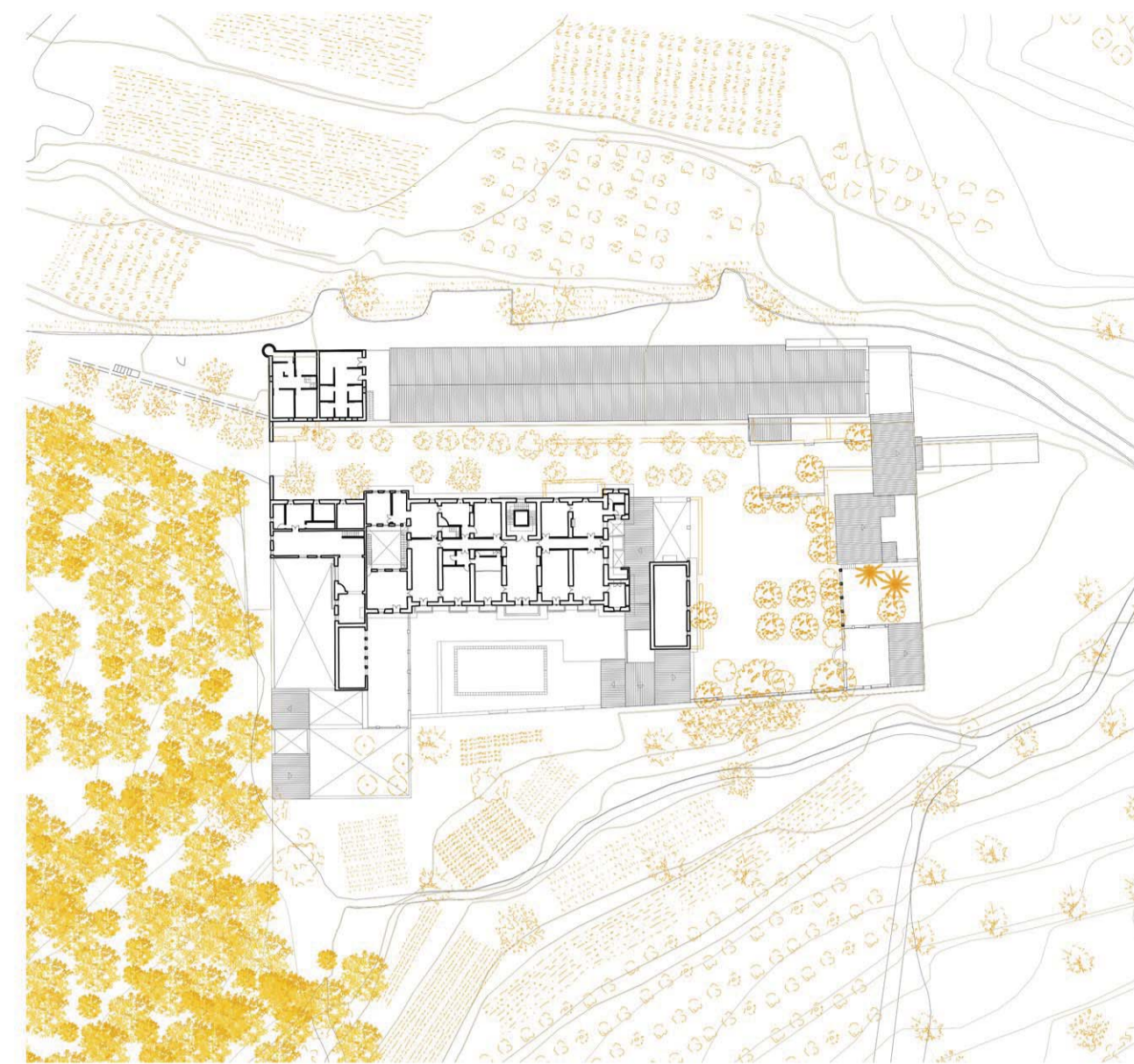
Durant la Guerra Civil, la masia, de la mateixa manera que altres cases de Vallldoreix, patí la confiscació de mobles i béns per part del Comitè de Milícies Antifeixistes de Sant Cugat i durant algun temps va ser hospital de campanya. A l'actualitat conviu l'onzena, dotzena i tretzena generació d'una família que ha viscut ininterrompudament a can Monmany des del 1640.



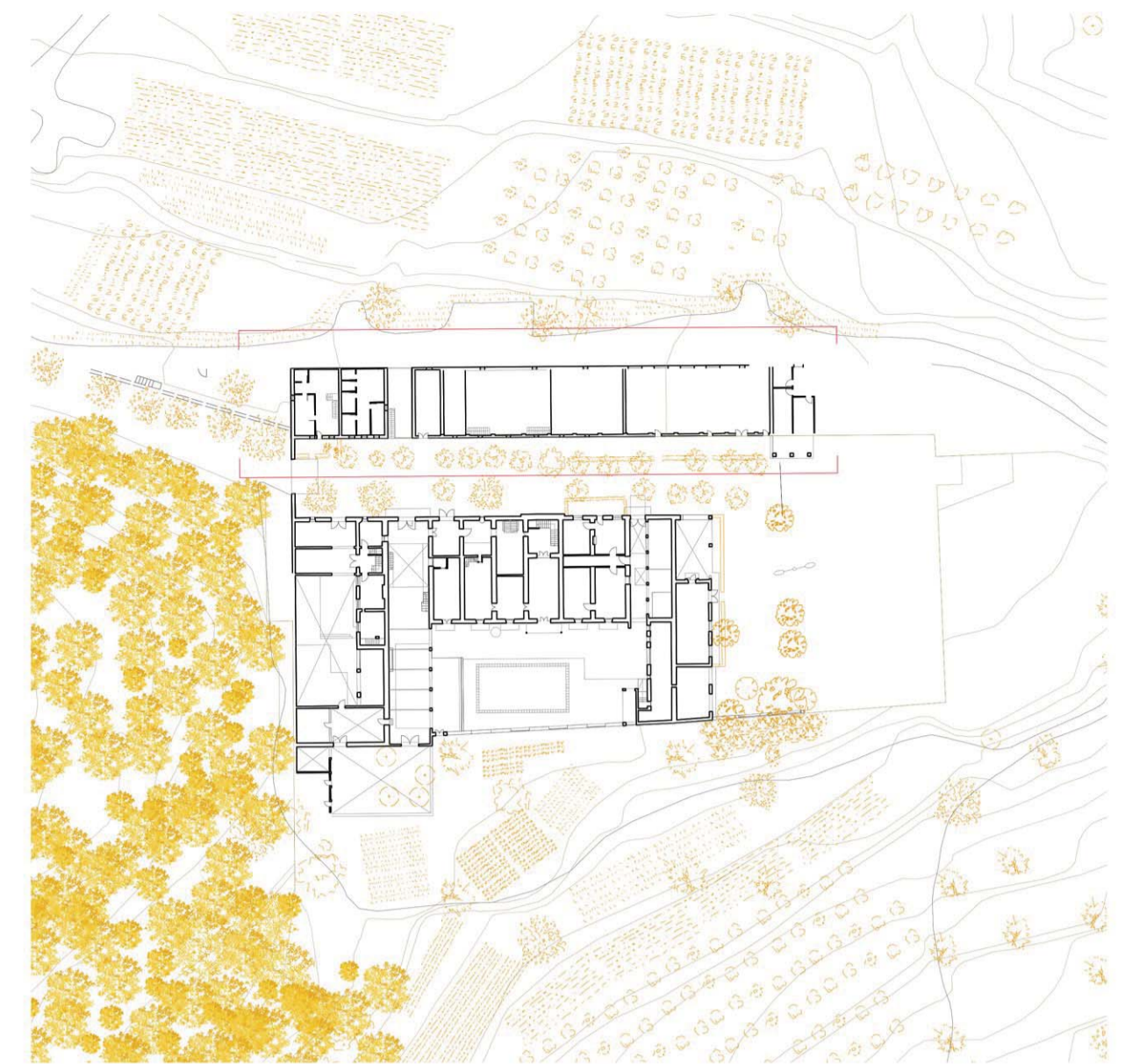
\_planta coberta e 1.1000



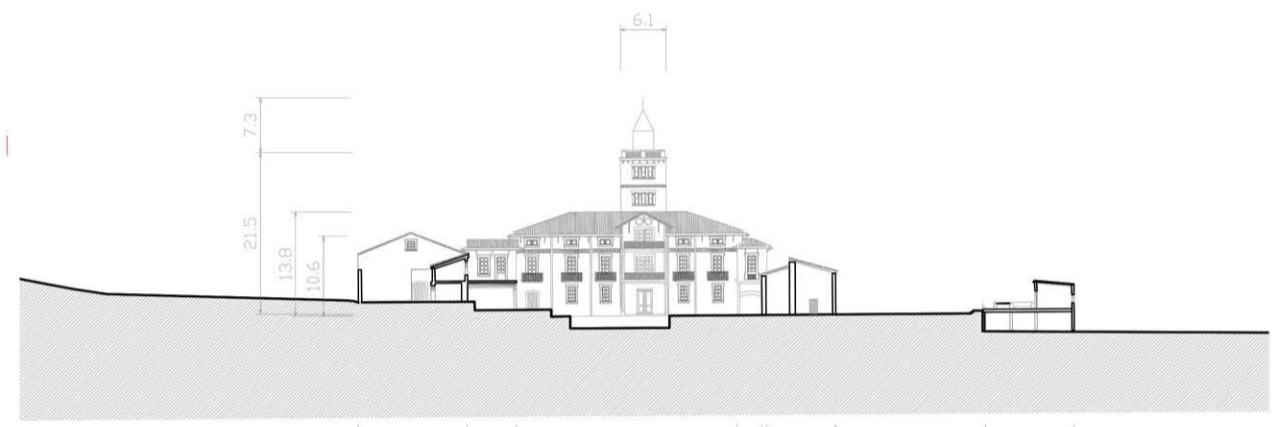
\_planta segona e 1.1000



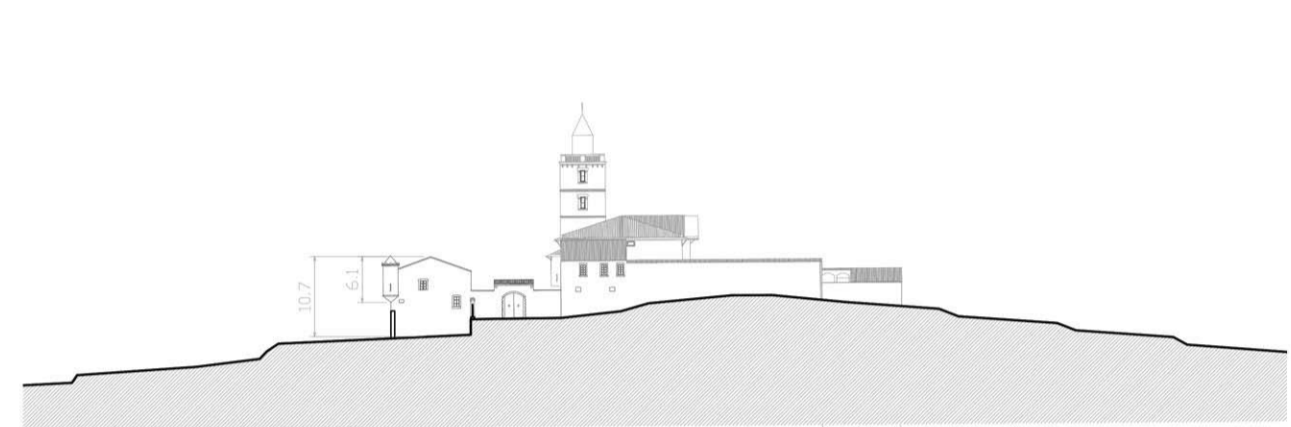
\_planta primera e 1.1000



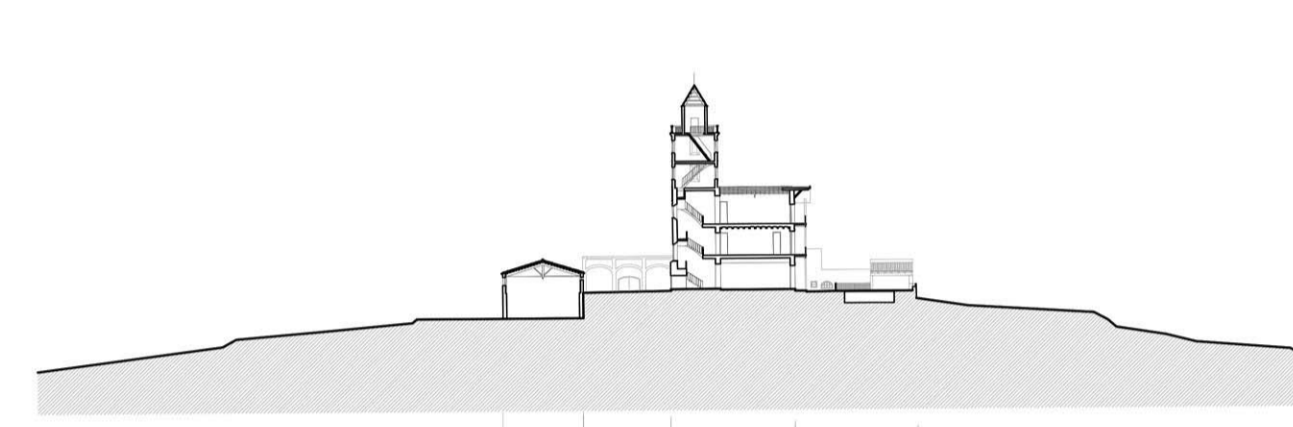
planta baixa e 1.1000



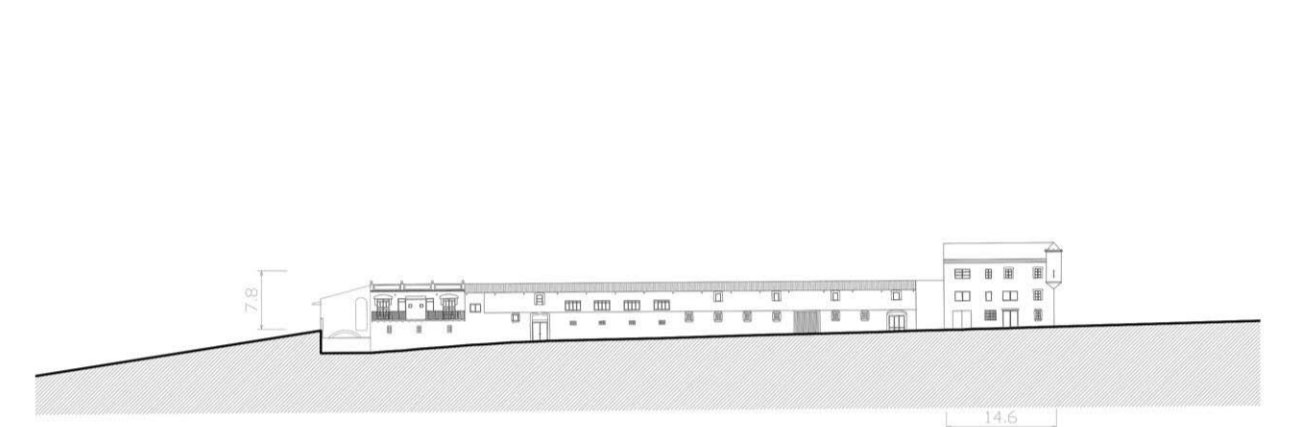
\_alçat sud e 1.1000



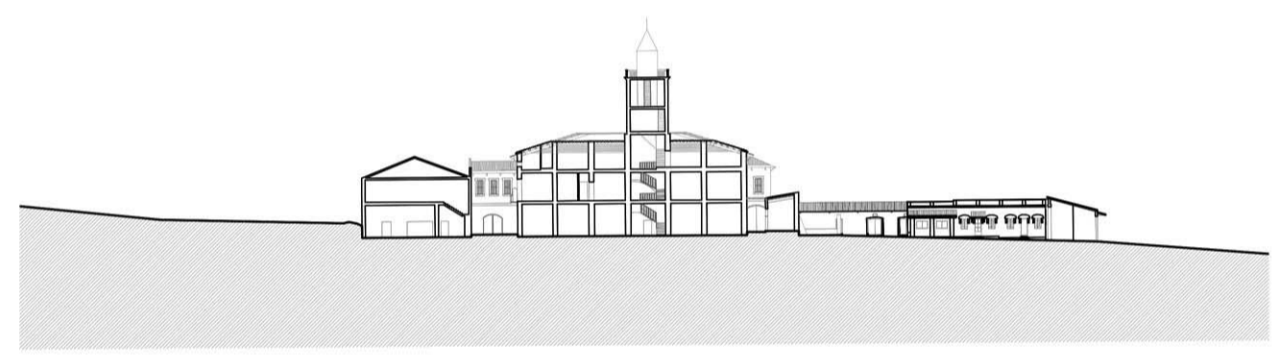
\_planta oest e 1.1000



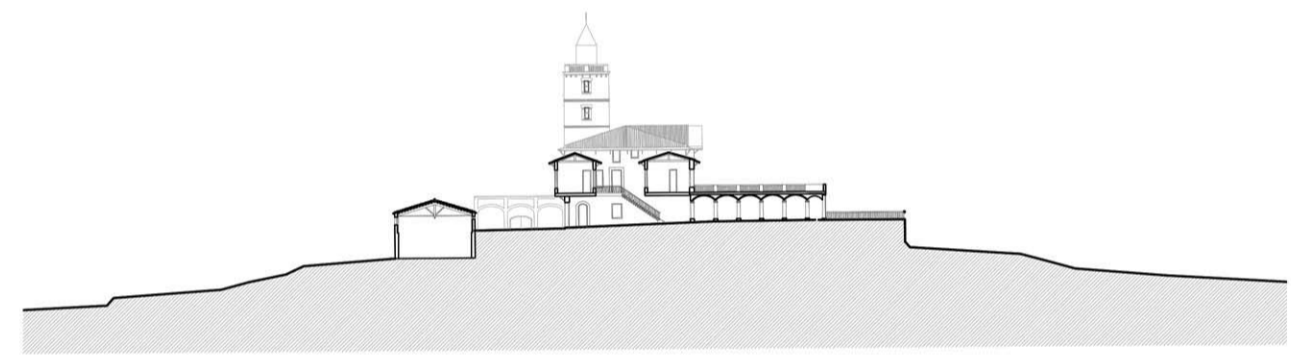
\_secció c-c' e 1.1000



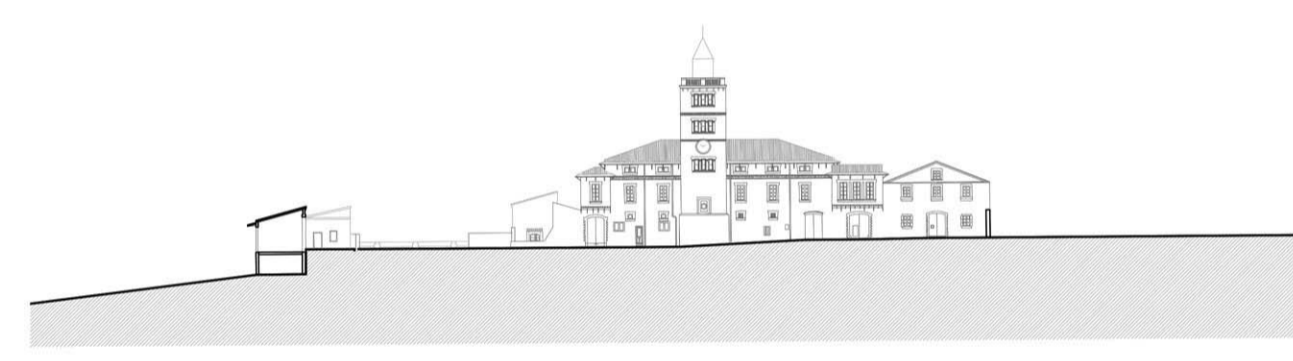
alçat nord ext. e 1.1000



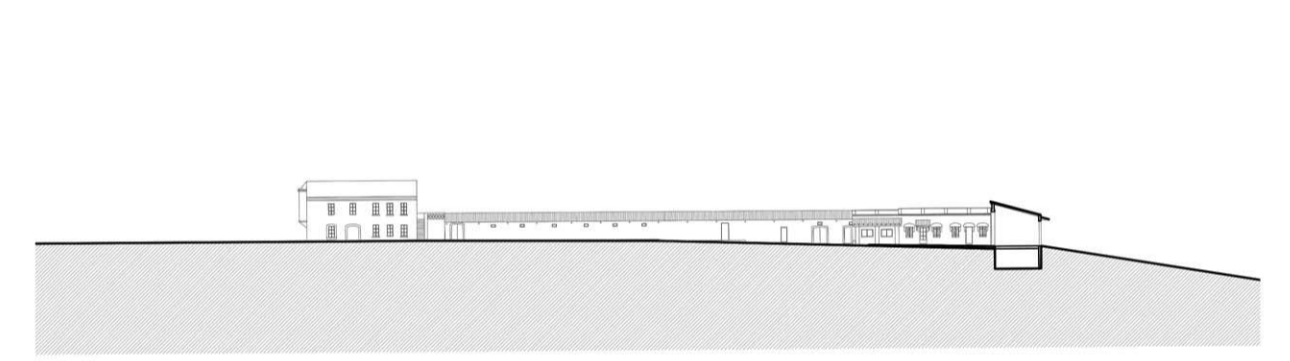
\_secció a-a' e 1.1000



\_secció b-b' e 1.1000



secció d-d' e 1.1000



alçat nord int. e 1.1000

**\_Estudi de superfícies**

planta segona	390 m <sup>2</sup>
planta primera	850 m <sup>2</sup>
planta baixa	1706 m <sup>2</sup>
planta -1	881 m <sup>2</sup>
<b>m<sup>2</sup> totals</b>	<b>3850 m<sup>2</sup></b>

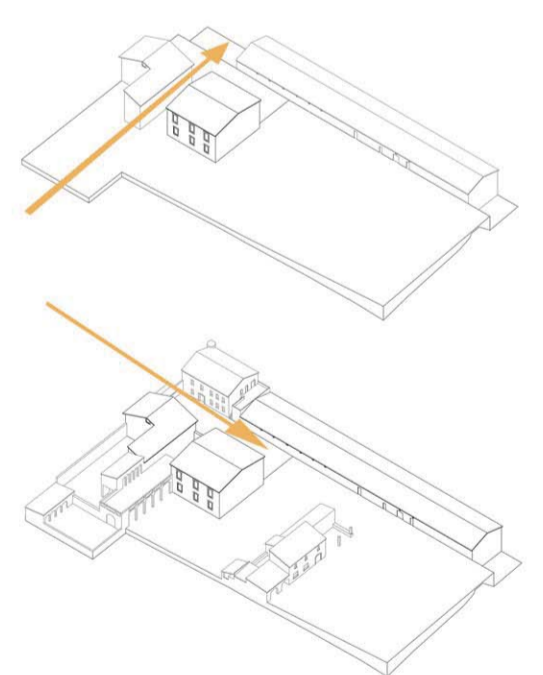
En total, el recinte, comptabilitzant la plaça, el vial d'accés i el pati principal a sud, el mas de Can Monmany actualment disposa de 5579 m<sup>2</sup>



En un primer moment, l'eix d'accés al mas tenia lloc per sud, comunicant-lo amb el Papiol. Al augmentar la producció, es va tenir la necessitat de moure's per carretera des del Papiol.

Posteriorment, amb la consolidació del teixit urbà de Vallldoreix i l'arribada del tren, l'eix d'accés queda naturalment modificat a la ubicació actual, per la cara oest del complex.

Els altres accessos, tant el de sud com el de est, comuniquen amb la zona boscosa i comuniquen directament amb Vallldoreix i Sant Cugat.



El 1897 la masia s'amplia i es fortifica per protegir els camps. La torreta de la cara nord vigila l'entrada d'accés nord-oest i contrasta amb el caràcter rural de la construcció a la que està adosada.



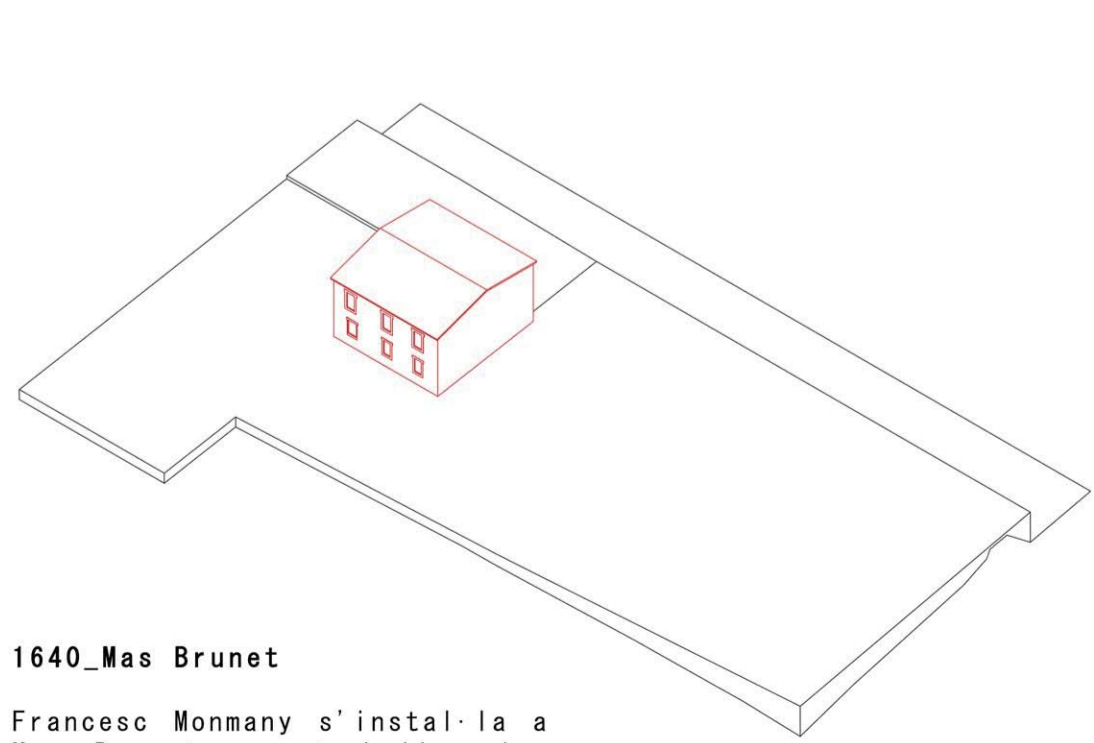
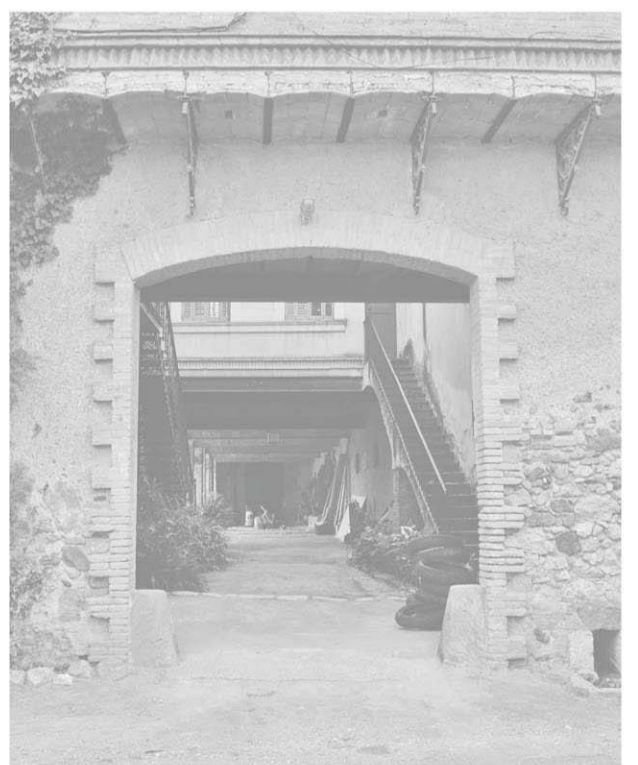
Superfície\_84,5 ha  
Planejament urbanístic\_ equipaments comunitaris (7b) i parc forestal (27)

Usos del sòl\_ conreus de fruiters abandonats envaïts oer la pineda secundària. Es poden observar oliveres i ametllers ofegats per la vegetació forestal.

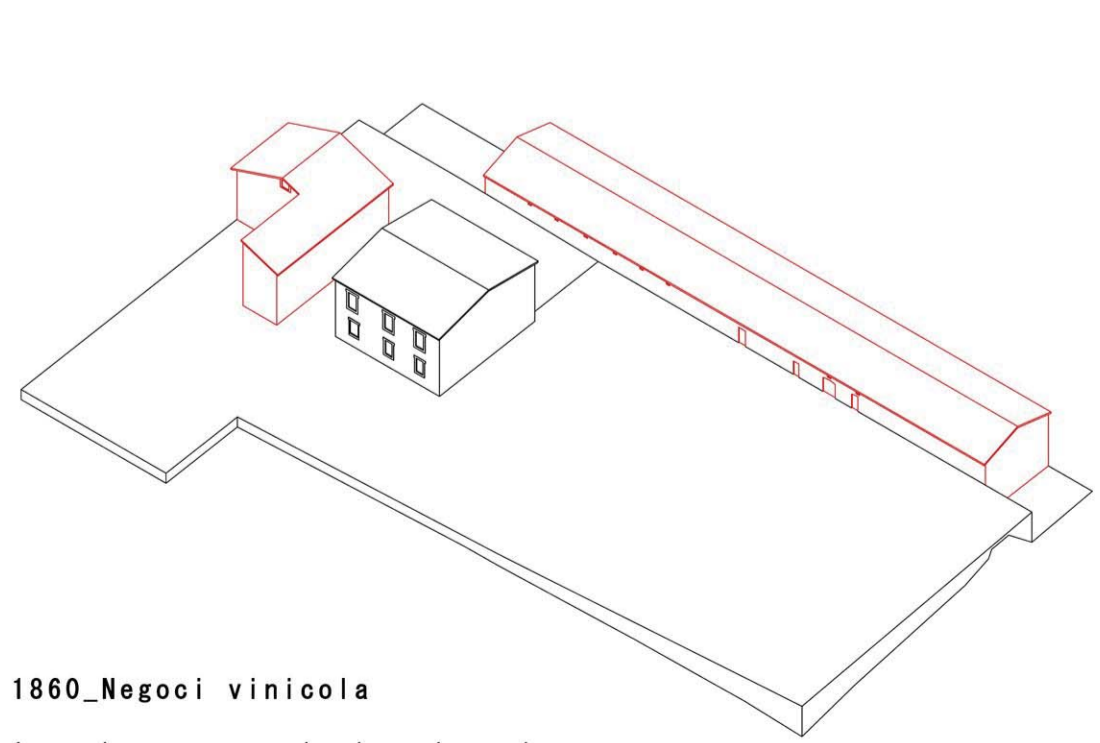
La zona de torrentera es troba ocupada per alzinar amb abundants plantacions de pollancre i plàtans immenses, plantacions sense caràcter d'explotació manifest. La masia de Can Monmany és l'única edificació que hi ha al sector.

Fauna\_rèptils com el llargardais ocellat, el sargantaner froc, molts ocells insectívors i granívors, com la colònia d'abellarols, el tallarol capnegre, el gafarró, el verdum, el passarell, la cadenera, el perdiu, el tudó, així com petits mamífers, com la musaranya nana, la musaranya comuna, i d'altres més grans, com l'ericó, el conill i el senglar.

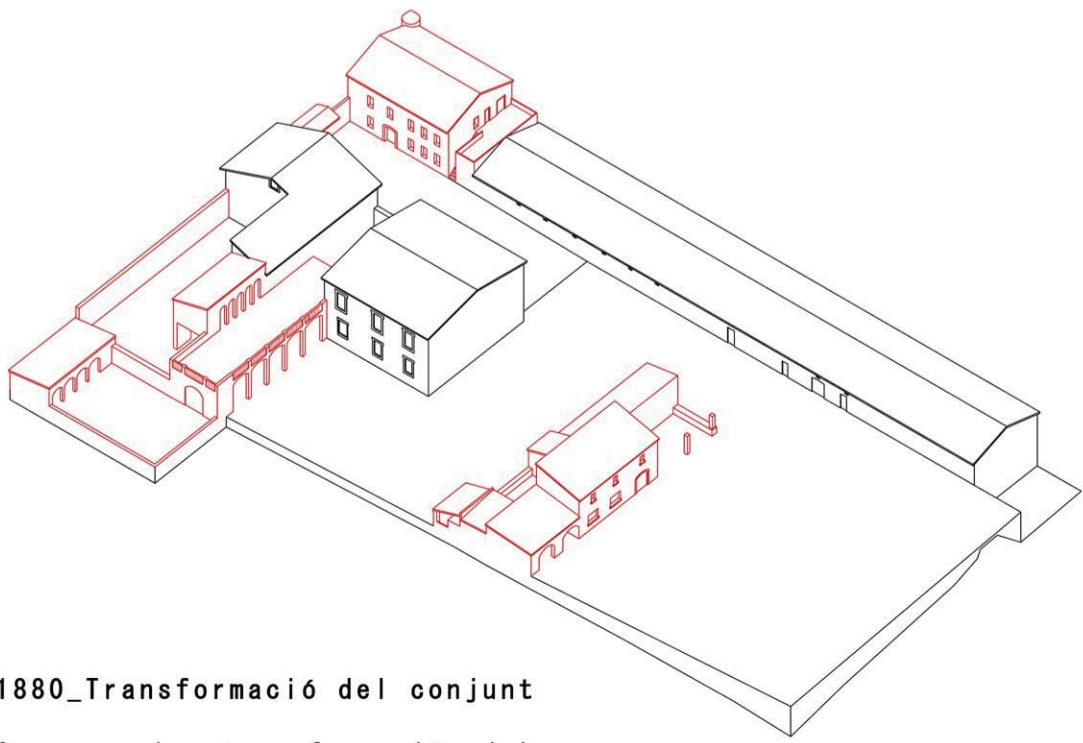
Connectivitat biològica\_ espai situat al sud de l'anterior i que només presenta capacitat connectora a través del sector anterior. La seva connexió directa amb l'exterior està limitada per la presència del nucli de Vallldoreix (a l'est).



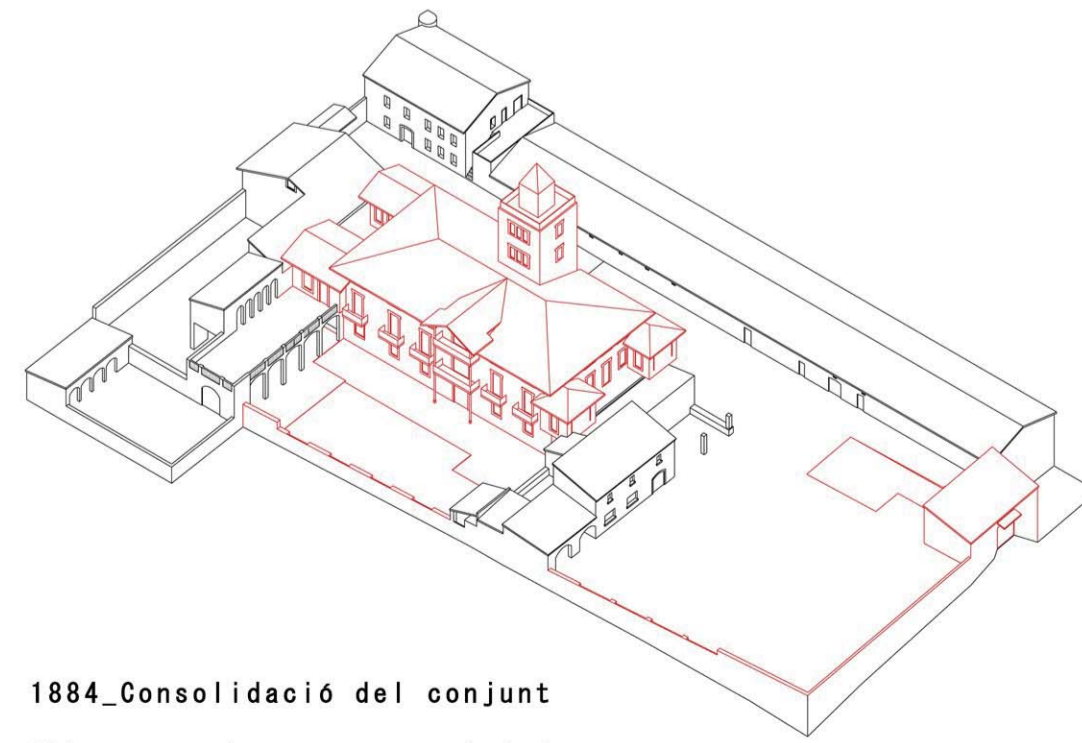
**1640\_Mas Brunet**  
Francesc Monmany s'instal·la a Mas Brunet per treballar les terres que envolten el mas



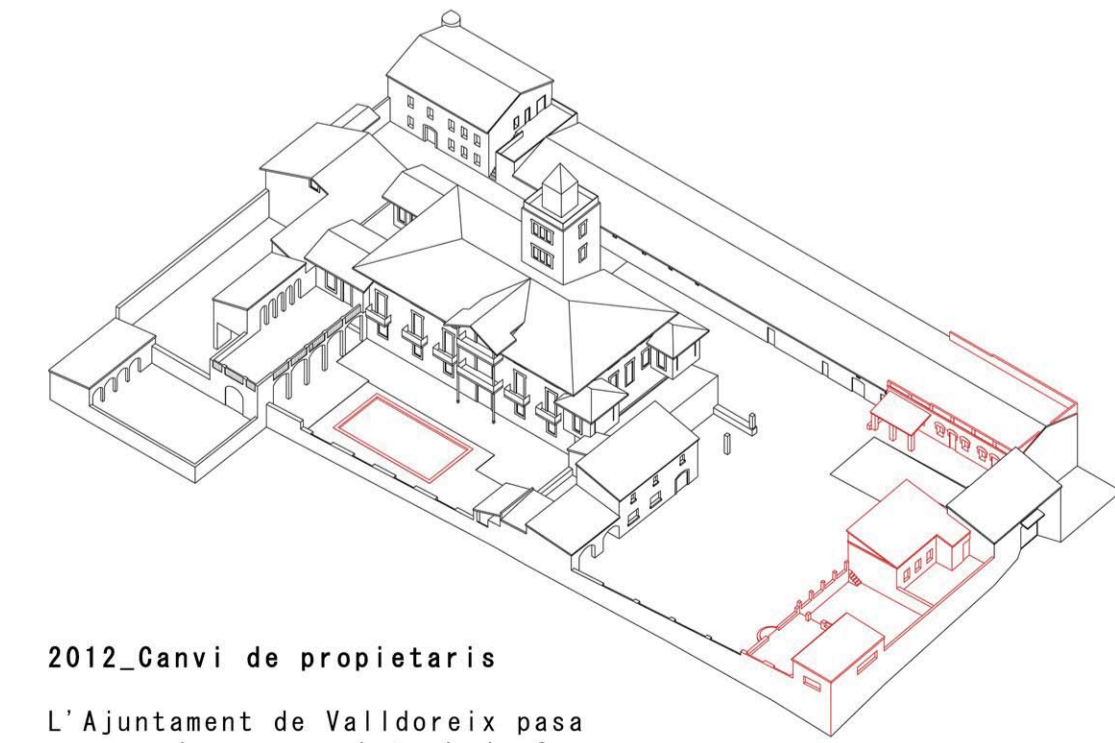
**1860\_Negoci vinícola**  
Apareixen una serie de volums de suport agrícola



**1880\_Transformació del conjunt**  
Comença la transformació del conjunt en una casa senyorial



**1884\_Consolidació del conjunt**  
S'inaugura la casa senyorial de Can Monmany



**2012\_Canvi de propietaris**  
L'Ajuntament de Vallldoreix passa a ser el nou propietari de Can Montmany