

arquitectes obres dates emplaçaments paraula clau

 cerca

Edifici Paraguay-Suipacha

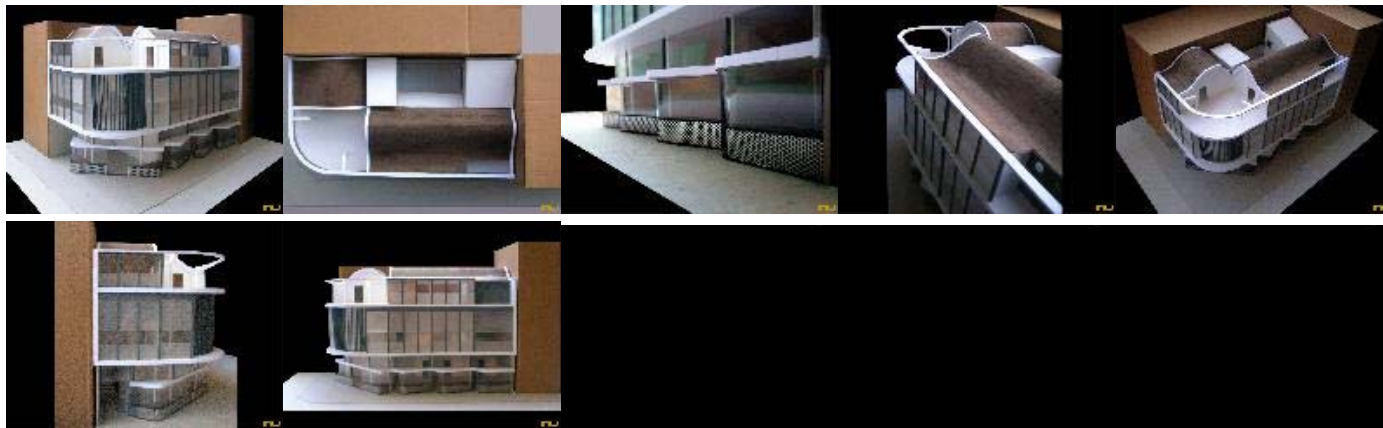
1939 - 1939

Bonet i Castellana, Antoni

Buenos Aires

habitatge plurifamiliar, pan de verre, pilotis, cantonada, ondulació,

model interpretatiu



redibuixat



Edifici Paraguay-Suipacha. Plànols

anàlisi

El 1939, poc temps després de la seva arribada a l'Argentina i de la fundació del Grup Austral, l'arquitecte català exiliat s'associa amb López Chas i Vera Barros per a la realització d'una "Casa d'estudis per a artistes", tal i com resa la primera publicació d'aquesta obra a l'Austral 3. L'edifici s'erigeix a la cantonada dels carrers Paraguay i Suipacha, situada en una zona comercial cèntrica de Buenos Aires, i com a tal, inscrita dins les lleis de la quadrícula i la parcel·lació que caracteritzen la zona. El programa, dissenyat pels autors, incorpora quatre locals comercials en planta baixa i set estudis de diferents grandàries i superfícies a les altres plantes.

La planta baixa adopta una alçada suficient (4,05m) per a que, per sobre del conjunt porta-aparador, es filtri abundant llum a l'interior d'uns locals relativament estrets. La planta primera juga també amb la doble alçada (4,50m) que permet encaixar una alcova en una planta intermitja de cada estudi, a la qual s'accedeix per una escala de cargol. Finalment, a l'àtic se situen dos estudis de diferents dimensions, sent sensiblement major el que discorre paral·lel al carrer Paraguay.

L'estructura és de pilotis de formigó armat, amb una sèrie de voladissos intermitjos, rematada mitjançant una "volta" de canó de formigó de 7cm. El voladís final s'obté mitjançant una llosa en mènsula i les lloses de les alcoves interiors als estudis es penjen mitjançant tensors de 20mm.

L'edifici pretenia ser un manifest d'altre tipus de construcció racionalitzada, construïda majoritàriament en sec, que queda evidenciat en el disseny de la façana. Aquesta es presenta dominada per tres grans estrats horitzontals organitzats a partir de la fort presència del marc estructural de formigó blanc, a l'interior dels quals es mouen els diferents episodis de la façana que manifesta les funcions interiors. A la planta baixa, els aparadors d'ampits metàl·lics perforats i vidres corbs serpetegen nerviosament a l'ombra del cos superior, recordant la conquesta de la planta lliure. A la primera planta, una trama metàl·lica dissenyada amb una gran precisió de detall permet distribuir tres qualitats de pell de vidre: transparent, translúcida, o pan de verre de maó de vidre, i també tres formes d'apertura: fixe, corredissa, basculant. La curvatura de la cantonada es resol amb un pany de lames de metall i suro que es fa eco de l'arc de la cantonada, creant un dels motius més potents de l'edifici. La planta segona continua la modulació de la primera però la façana es forada a la cantonada i al costat de la mitgera.

No hi ha dubte de que aquesta opera prima de Bonet s'inscriu a l'estela de la seva referència més immediata, la casa-estudi de Le Corbusier a l'Edifici del carrer Nungesser-et-Coli (1935) però també de les experiències barcelonines de Bonet a l'estudi de Sert-Torres Clavé. No obstant, Bonet sembla situar-se un pas més enllà en la incorporació de recursos tècnics més complexos i d'un sabor surrealista en la solució del mobiliari, com és el cas de la butaca BKF.

(FAP)

obres relacionades

Casa Oks

Cases a Martínez

bibliografia

Redibuixat i model interpretatiu realitzat per:

2008 - Ignacio Montojo, Bruno Peris

ÁLVAREZ, Fernando y ROIG, Jordi. Antoni Bonet Castellana 1913-1989. Barcelona: Col·legi d'Arquitectes de Catalunya : Ministerio de Fomento, DL 1996.

ÁLVAREZ, Fernando y ROIG, Jordi. Antonio Bonet Castellana. Barcelona: Santa & Cole Ediciones de Diseño S.A. Centre d'Estudis de Disseny (CED) y Edicions UPC, 1999.

ORTIZ, Federico y BALDELLOU, Miguel Ángel. La obra de Antonio Bonet. Buenos Aires: Ed. Summa, 1978.

comentaris/assaigs



Aquesta obra està sota una llicència de Creative Commons.

