

arquitectes obres dates emplaçaments paraula clau

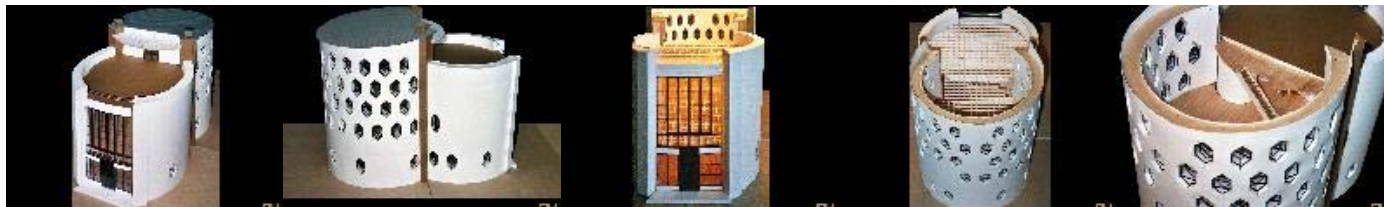
Casa Melnikov

Melnikov, Konstantin

cercle, habitatge, hexàgon, intersecció, Constructivisme,

1927 -**Moscú**

model interpretatiu



redibuixat

anàlisi

Konstantin Melnikov construeix la seva casa familiar el 1927 en un barri residencial de Moscou conegut com l'Arbat, un dels indrets preferits de la intel·lectualitat russa.

L'edifici se separa del carrer i límits per exhibir la figura resultant de la intersecció de dos cilindres situats sobre un eix, un experiment que l'autor repetirà en altres ocasions entre 1927 i 1931 (Club Zuev, Acadèmia Militar Frunze, o els habitatges adosats a Moscou).

Un eix principal de simetria organitza la façana al carrer (sud), totalment vidriada i fortament emmarcada per dos pilars quadrats que unifiquen els dos nivells. Una cornisa amb el nom de l'arquitecte en caràcters ciríllics remata la façana i confirma el seu caràcter monumental. Si el cilindre a sud és relativament més tancat lateralment, el que se situa a nord està perforat amb 56 finestres hexagonals iguals, situades a intervals regulars com un gruix entramat.

Els dos cilindres, del mateix diàmetre (9 metres) però alçada diferent, s'obren en un quart de circumferència i a la zona comú de sobreposició s'hi allotgen unes escales de cargol que connecten les tres plantes de l'habitatge. A la planta baixa se situen el menjador al sud, les àrees de servei al nord i les escales. En contrast amb el fort ordenament simètric del conjunt, concentren totes les excepcions: el menjador gira respecte la façana, les habitacions de servei s'endrecen quasi lliurement i l'escala de cargol se separa de l'eix per a situar-se a un costat.

Les escales de cargol ens condueixen, previ pas per un replà a la zona intermitja d'alçada més baixa, a la sala d'estar a doble alçada, il·luminada pel gran finestral orientat al sud. Cap a nord, s'ubica el dormitori subdividit en tres unitats espacials -pel matrimoni i els seus dos fills- mitjançant dues pantalles independents que no interrompeixen la percepció del cercle perimetral. Dotze finestres hexagonals il·luminen el dormitori; malgrat tot dues d'elles, situades a l'est, es tanquen tansant la simetria general d'aquest espai.

En destinar-se part de la planta baixa a armaris i vestidors, l'espai dels dormitoris queda dispensat d'altres funcions i mobles accessoris; en aquest ambient alliberat, parets i sostre estucats i pintats d'un daurat clar evocuen el món dels somnis que reapareix en alguns projectes de Melnikov, com en SONaia, SONata.

Els llits s'elevan sobre el paviment de fusta recordant la solució de Loos a l'habitació de la seva muller Lina (Viena, 1903). Com un camí ritual, al llarg del qual els objectes van desapareixent, les escales continuen i després de travessar l'últim espai comú als dos cercles -impossible no relacionar-los amb les aureoles daurades de les icones russes- s'arriba a l'estudi. A diferència de la sala -idèntica en superfície- en lloc de concentrar a la franja central, la llum penetra a l'estudi per tota la superfície del mur a través de 38 finestres hexagonals, creant una sensació de serena solemnitat pròpia d'un espai sacralitzat.

(F.A.P.)

obres relacionades

Club Rusakov

Edifici per al Leningradskja Pravda

Pavelló de l'URSS

bibliografia

Redibuixat i model interpretatiu realitzat per:

2003 - Marko Milojicic

De Magistris. *La casa cilíndrica de Konstantin Melnikov, 1927-1929*. Turín: Cezid, 1998.

Konstantin S. Melnikov. Madrid: Ed. Electa, Instituto de Juan Herrera, Escuela Técnica Superior de Arquitectura de Madrid, 2004.

SALVADÓ, Ton (ed.), COHEN, J. L. COOKE, C. STRIGALER, A.A. TAFURI, M. *Constructivismo Ruso*. Barcelona: Ed. Del Serbal, 1994.

comentaris/assaiigs



Aquesta obra està sota una llicència de Creative Commons.



