

Situación de la mujer ante los estudios marítimos y la Marina

Mercante

F. Xavier Martínez de Osés

Departament de Ciència i Enginyeria nàutiques – UPC

Introducción

Actualmente, el territorio español cuenta con siete Facultades y Escuelas de náutica situadas en las provincias marítimas de Barcelona, Gijón, Santander, Bilbao, La Coruña, Cádiz y Tenerife, que han impartido durante décadas los estudios de Marina Civil.

Estos centros especializados en la enseñanza de estudios marítimos se denominaban Escuelas Superiores de la Marina Civil, pero actualmente algunas de ellas se han integrado dentro del marco universitario, convirtiéndose en Facultades de Náutica de la provincia marítima donde se encuentren emplazadas.

Todos los centros impartían un Plan de estudios común creado en el año 1977, que se estructuraba en las diferentes asignaturas y materias para cada especialidad, con un calendario académico y un número de asignaturas anuales. Dicho Plan de estudios se vio modificado en el año 1995, pero no de forma homogénea. En algunos de los centros se adoptó la reforma en la estructura de la enseñanza con el objetivo de integrarse más plenamente en la comunidad universitaria, fragmentando los temarios de algunas asignaturas y cambiando el calendario y la carga lectiva de los diferentes cursos. En algunos centros, aún se mantiene el antiguo Plan de estudios, mientras que otros han sufrido una nueva reestructuración, incorporando un nuevo Plan en el año 2000, tal es el caso de la Facultad de Náutica de Barcelona.

Esta diferenciación en las diferentes Escuelas y Facultades ha promovido a que las asignaturas y contenido de las mismas sean a menudo diferentes entre los diversos centros perdiendo, en ciertas ocasiones, la similitud entre Planes de estudios.

Los estudios marítimos impartidos en todos los centros contemplan dos ciclos y varias especialidades. El primer ciclo, que termina con la adquisición del título de Diplomado/a, incluye las especialidades de Navegación Marítima y de Máquinas

Navales, y tiene una duración de 3 años. El segundo ciclo contempla las mismas especialidades, pero con una duración de 5 años antes de la obtención del título de Licenciado/a en Navegación y Transporte Marítimo o Máquinas Navales. En los centros de Tenerife y Cádiz también se imparte otra especialidad denominada Radiotelegrafista Naval, con una duración de 3 o 5 años, dependiendo del ciclo cursado.

La presencia femenina en las antiguas Escuelas de náutica ha ido nula durante siglos, y no fue hasta pasada la segunda mitad del siglo XX cuando comenzó a integrarse muy poco a poco un pequeño número de mujeres. La lucha por acceder a un sector considerado socialmente como masculino, ha promovido el incremento de la presencia femenina, hasta alcanzar una posición relativamente constante y actualmente minoritaria. Durante el último lustro del Plan de estudios de 1977, se pudo establecer que entre un 20 – 25% de los alumnos que accedieron a ciclos superiores fueron mujeres. A su vez, el número de alumnas tituladas rondaba el 8% del total anual.

Demanda y número de alumnos/as

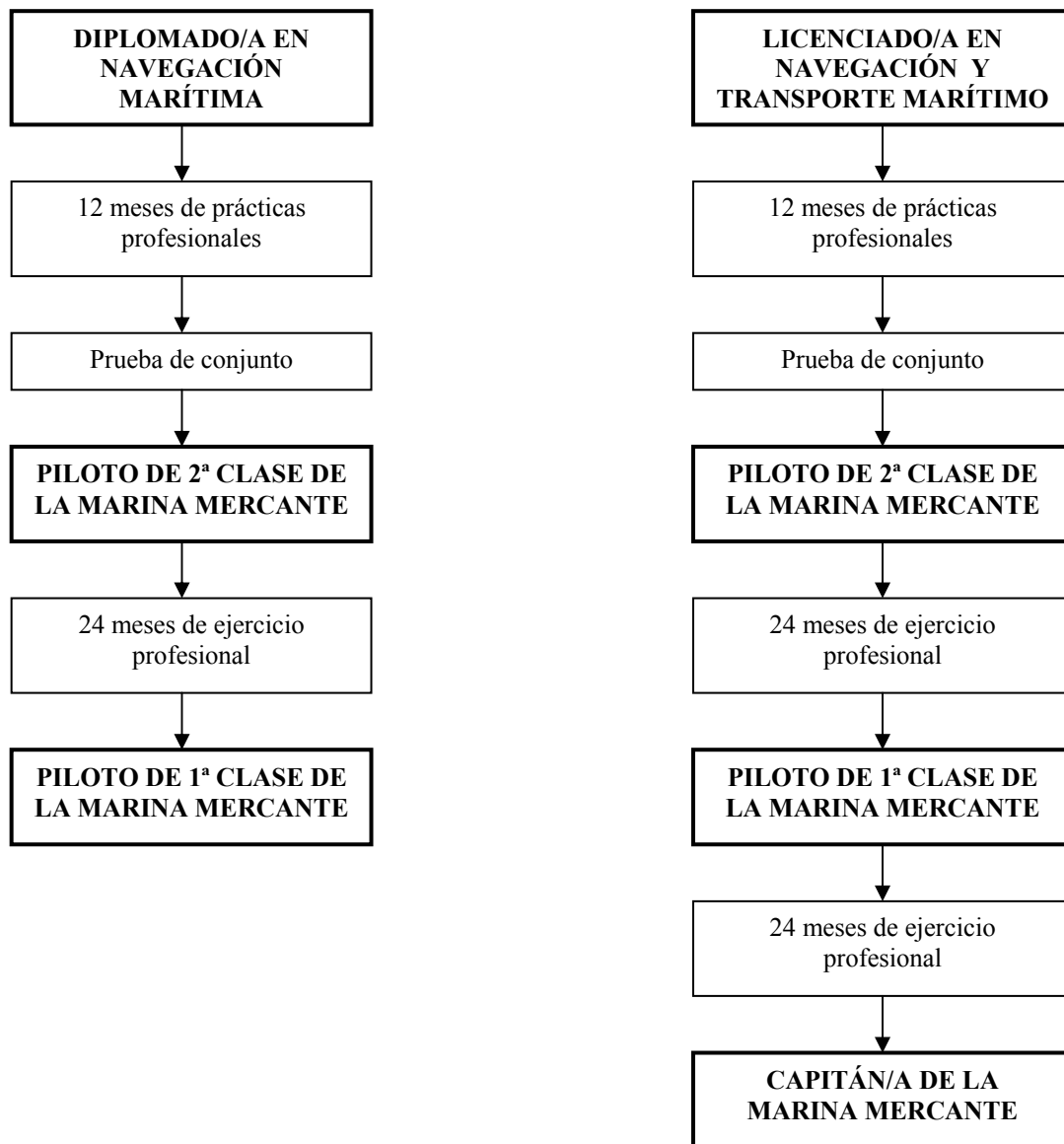
Aunque algunas Facultades pertenezcan a la comunidad universitaria, el peso específico de los centros de náutica en comparación con el resto de las carreras, es poco destacado en cuanto a demanda y número de estudiantes matriculados anualmente. Este escaso índice en el número de alumnos/as la consolida como una de las carreras menos masificadas, y en cierta medida, menos conocida por la sociedad.

Las diferentes especialidades impartidas han demostrado tener una demanda fluctuante en torno a unos valores que raramente despuntan de forma destacada, aunque la tendencia a la baja se ha hecho presente en muchas ocasiones. Podríamos convenir en que el número de alumnos/as en los diversos centros oscila en torno a los 300 – 400, encontrando casos particulares con valores que superan los 600 y otros que se muestran inferiores a los 200.

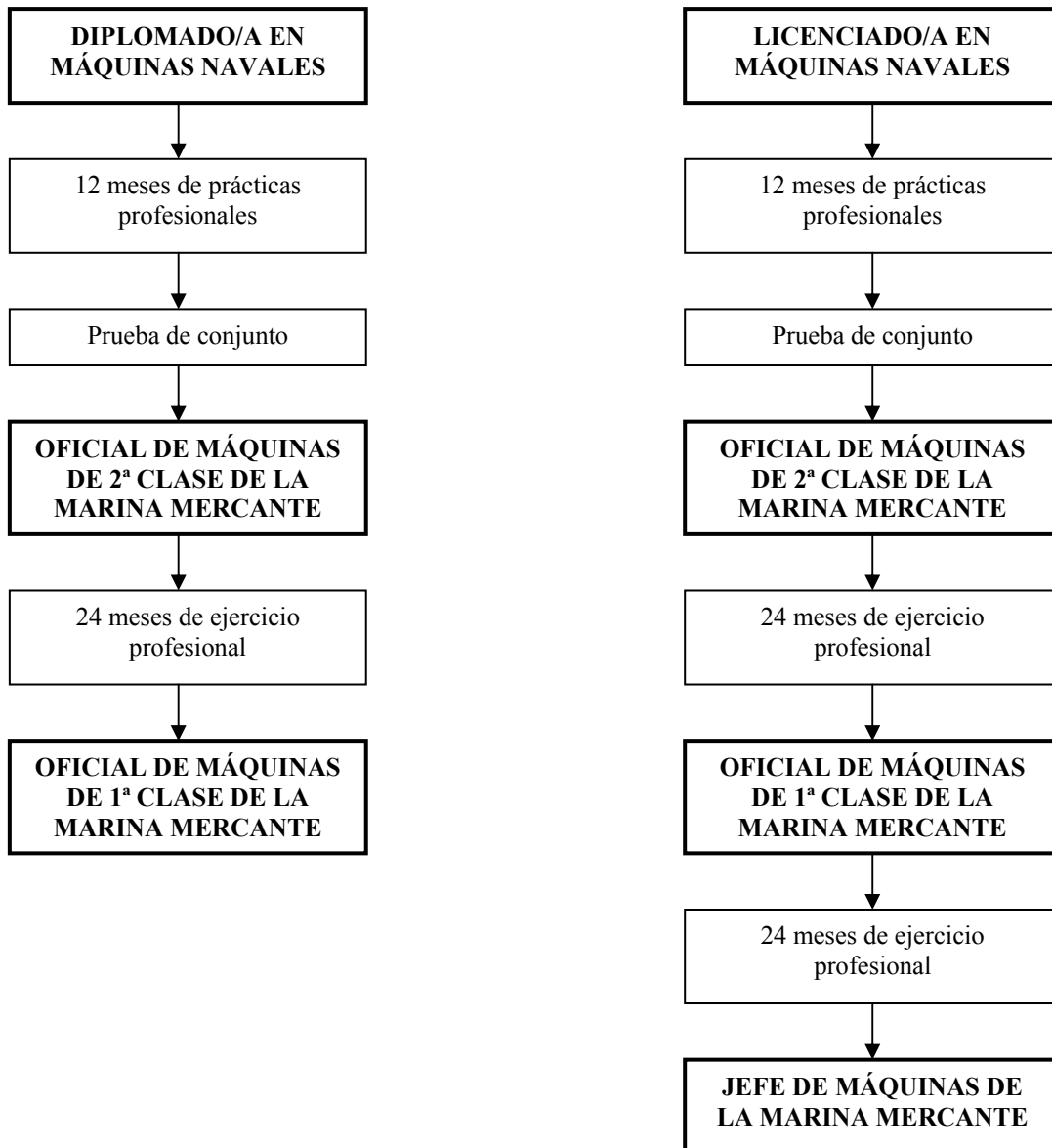
Con la incorporación del Plan del 95 se ha distribuido de una forma distinta los programas de las asignaturas, la normativa de cualificaciones y actas de evaluación. Como ejemplo de dichos cambios se especifica que todos los alumnos que acaban

alguno de los ciclos impartidos están obligados a titularse de la diplomatura o licenciatura correspondiente a su especialización, antes de acceder a un nivel superior. Debido a este motivo se ha incrementado en gran medida el número de alumnos/as titulados anualmente, pese a que el Plan del 95 cuenta con pocos años de experiencia.

Titulaciones profesionales para la Diplomatura en Navegación Marítima y la Licenciatura en Navegación y Transporte Marítimo



Titulaciones profesionales para la Diplomatura y la Licenciatura en Máquinas Navales



Salidas profesionales de los titulados en las diversas enseñanzas náuticas

Diplomatura en Navegación Marítima

- Piloto de la Marina Mercante
- Práctico de Puerto
- Empresas Navieras
- Reserva Naval
- Enseñanza
- Servicio de Vigilancia Aduanera
- Controlador Aéreo Radarista

Licenciatura en Náutica y Transporte Marítimo

A las mismas salidas que con la Diplomatura, se le añaden las siguientes:

- Capitán de la Marina Mercante
- Director de puerto deportivo
- Inspector de buques y pesqueros
- Controlador del tráfico marítimo
- Perito judicial en temas marítimos
- Consignatario
- Capitán marítimo
- Puertos del Estado
- Funciones propias en astilleros
- Empresas de seguros del sector
- Asesor técnico laboral marítimo

Diplomatura en Máquinas Navales

- Oficial de máquinas de la Marina Mercante
- Operación, optimización y mantenimiento en centrales térmicas y nucleares
- Mantenimiento industrial
- Frío industrial y climatización

- Técnico de seguridad
- Comisario de Averías
- Enseñanza
- Reserva Naval
- Inspectores de seguridad y contaminación
- Servicio de Vigilancia Aduanera
- Controlador Aéreo Radarista

Licenciatura en Máquinas Navales

A las mismas salidas que con la Diplomatura, se le añaden las siguientes:

- Jefe de Máquinas
- Jefe de mantenimiento
- Comisario y liquidador de averías
- Experto en electricidad y mecánica naval
- Perito judicial en temas marítimos
- Capitán marítimo
- Puertos del Estado
- Empresas de seguros del sector
- Asesor laboral marítimo

Ingeniería Técnica en Propulsión y Servicios del Buque

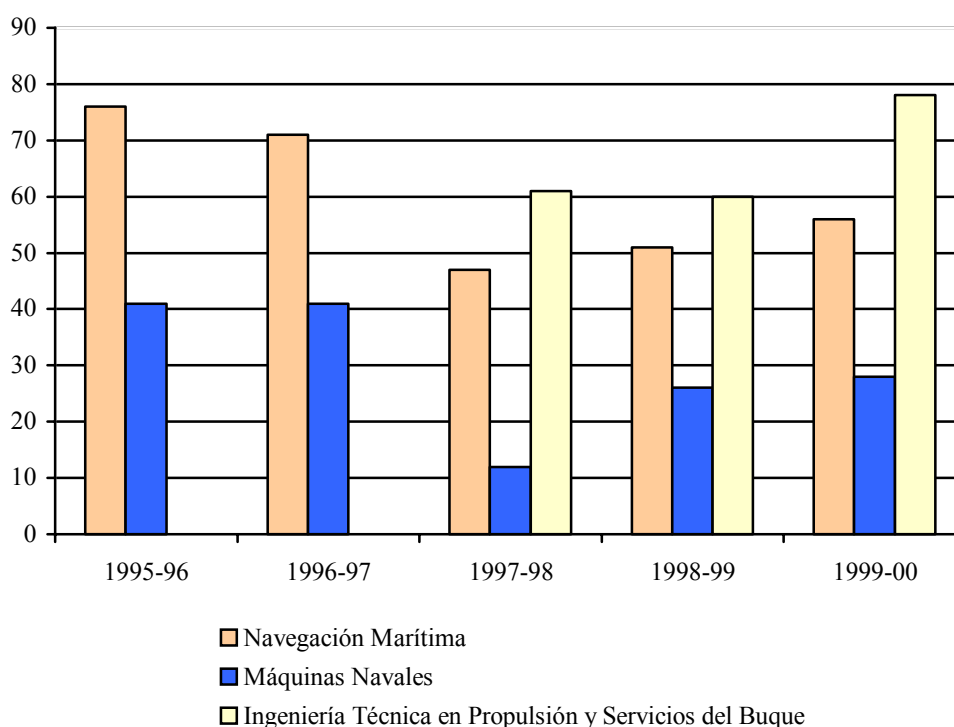
- Diseño
- Optimización y mantenimiento de instalaciones marítimas
- Mantenimiento industrial
- Técnico e inspectores de seguridad y contaminación
- Astilleros
- Construcción naval
- Comisario de Averías
- Enseñanza

Caso particular de la Facultad de Náutica de Barcelona

La Facultad de Náutica de Barcelona (F.N.B.), centro dependiente de la Universitat Politècnica de Catalunya (U.P.C.), imparte estudios de las especialidades de Navegación Marítima y Máquinas Navales de primer y segundo ciclo, pero en 1998 introdujo una nueva titulación denominada Ingeniería Técnica en Propulsión y Servicios del Buque que, con una duración de 3 años, se ha consolidado como la carrera con más demanda de las que se imparten en este centro. El Plan de estudios actual se estableció en el año 2000, implantado como sucesor del anterior Plan de 1995.

La demanda de esta nueva titulación, en estos últimos 4 años, ha duplicado los valores que hasta entonces mantenían las dos especialidades existentes y según la tendencia, se comprueba que dicha demanda sigue en progresivo aumento.

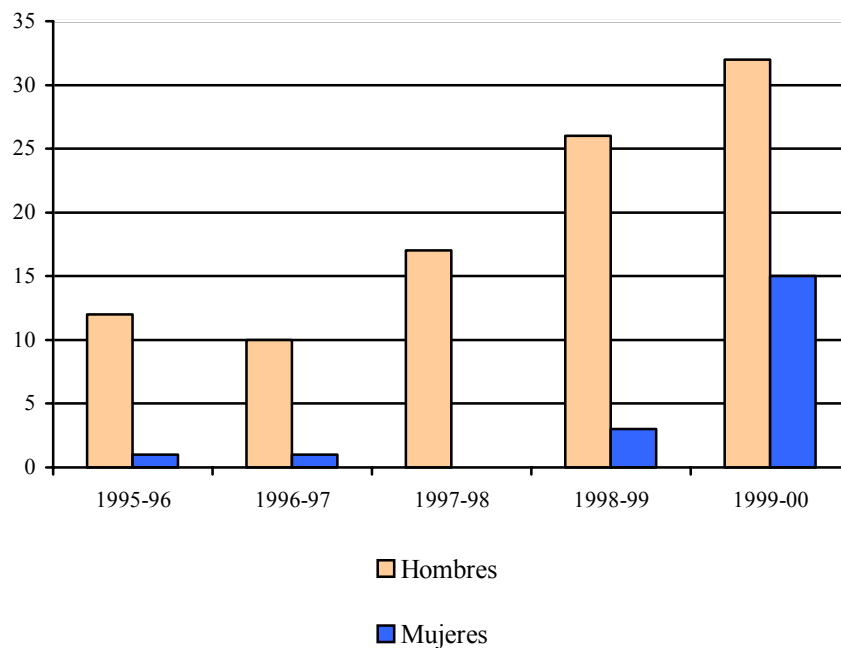
Evolución de la demanda de la enseñanza en la Facultad de Náutica de Barcelona



Por otra parte, el número de titulados se ha triplicado en estos últimos 5 años debido principalmente, a la nueva normativa sobre titulaciones introducida con el Plan de 1995.

Dicha normativa ha influido profundamente en la edad de los alumnos/as titulados, reduciendo la edad media en más de 7 años, en relación con el Plan de 1977.

Evolución de alumnos titulados



Perspectiva académica

Para profundizar en la perspectiva académica de las alumnas que cursan las diferentes especialidades de la Facultad de Náutica de Barcelona, se ha elaborado un breve cuestionario (*Anexo pág. 30*) que intenta acercar diversos aspectos sobre preferencias y motivaciones en la elección de la carrera, futuro profesional y opinión académica. Este cuestionario se realizó a 25 alumnas que durante el presente curso 2000 – 01, están cursando los diversos ciclos impartidos en este centro.

Dicho cuestionario se ha adaptado a las titulaciones de:

- Diplomatura en Navegación Marítima
- Diplomatura en Máquinas Navales
- Licenciatura en Navegación y Transporte Marítimos
- Licenciatura en Máquinas navales
- Ingeniería Técnica en Propulsión y Servicios del Buque

A rasgos generales, los resultados obtenidos de las preguntas formuladas quedan resumidos en las líneas siguientes:

- Más de la mitad de las alumnas encuestadas no conocían los estudios impartidos en la Facultad de Náutica antes de iniciar el C.O.U.
- Aproximadamente la mitad de las alumnas no habían elegido la especialidad de Náutica/Máquinas/Ingeniería como primera opción en la preinscripción universitaria.
- Las causas que motivaron la elección de la especialidad escogida son diversas, pero en numerosos casos el interés por realizar una carrera poco habitual o por el interés específico sobre el sector, han sido las respuestas más definidas.

- La opinión académica durante el primer ciclo de la especialidad se establece como regular.
- Más de la mitad de las encuestadas conoce levemente aspectos profesionales del sector, mientras que el resto sí tiene constancia de la salida profesional de su especialidad.
- Casi todas las alumnas coinciden en que trabajar embarcada puede ser una opción de futuro pero ninguna lo puede asegurar.
- La opinión académica de aquellas que cursan el segundo ciclo mantiene su punto de vista respecto del primero, es decir, lo consideran en general regular o que se ha producido un cambio a peor.
- Los motivos del cambio implican de la misma manera a la vertiente académica y a la profesional.
- La opinión sobre el futuro profesional en el mar comparte respuestas entre un punto de vista malo y otro que implica directamente a la compañía en que se encuentre embarcada.
- La intención de trabajar en tierra o embarcada comparte respuestas entre la vertiente terrestre y la de embarcada dependiendo de las condiciones laborales.
- Durante el periodo de embarque como alumnas, de forma general todas han sido aceptadas por la tripulación.
- La mayoría han detectado conductas machistas y/o paternalistas en los oficiales y personal subalterno del buque.
- Todas las alumnas encuestadas coinciden en que las responsabilidades ejercidas por los oficiales/maquinistas y Capitán/Jefe de Máquinas son perfectamente realizables por una mujer.

- Por último, la opinión de la mayoría coincide en que la Marina Mercante española no está preparada actualmente para tener la presencia de mujeres con mando, pero poco a poco las mentalidades conservadoras están cambiando a mejor.

Dichos resultados, no carentes de ser influenciados por toda la comunidad femenina que estudia en las Escuelas y Facultades o que se encuentra ejerciendo su responsabilidad profesional a bordo de buques mercantes, dejan entrever unas líneas perfectamente marcadas que se contemplan en los siguientes ítems:

- La falta de información clara y actualizada sobre la posibilidad profesional desde los cursos de C.O.U., impartidos en los Institutos de Bachillerato, provoca en cierta medida, la indecisión de los alumnos/as a elegir una especialidad que realmente le llene y como resultado de esta inseguridad en numerosas ocasiones se accede a los estudios náuticos por no tener una nota que le permita acceder a la carrera deseada.
- A su vez hay pocas alumnas con tradición familiar que accedan a estos estudios y la gran mayoría, que cursan las especialidades de Máquinas Navales o Ingeniería Técnica en Propulsión y Servicios del Buque, pretenden establecerse profesionalmente en empresas terrestres.
- La opinión académica de la mayoría de alumnas coincide en destacar su especialidad en un nivel regular o intermedio, haciendo constar de esta forma su insatisfacción ante la formación recibida. En particular, existen asignaturas que propician a la selección de alumnos y no pretenden formar profesionalmente al marino del futuro. La duración de los estudios marítimos es, normalmente, otra muestra de queja por parte de los alumnos en general. Las alumnas que han realizado las prácticas de embarque para acceder al ciclo superior, contemplan los cursos académicos con un punto de vista similar o más pesimista que el anterior, atacando principalmente la estructura académica y el futuro profesional que les aguarda.

- Como consecuencia de este pesimismo e insatisfacción, la idea de trabajar embarcada puede llegar a plantearla con cierto escepticismo, sobre todo después de haber recibido la influencia de oficiales y subalternos con los que han podido tratar en el buque de prácticas. La perspectiva sobre el futuro de un alumno/a en la Marina Mercante se suele establecer después del primer embarque, y normalmente suele ser negativo. En ciertas ocasiones este hecho provoca una desilusión que influye en la situación académica del alumno/a ante el segundo ciclo universitario que le espera al desembarcar, y tiende a establecer prioridades de puestos de trabajo en tierra o dependiendo de las condiciones laborales que encuentre embarcada, dejando en un segundo plano la preferencia de embarcar.
- Durante el embarque las alumnas suelen ser aceptadas como miembro de la tripulación. Los oficiales y subalternos la suelen considerar uno más, principalmente al hecho de no tener mando. En ocasiones han comprobado directa o externamente conductas o comentarios machistas o paternalistas de algunos oficiales o capitanes, situaciones que en ocasiones les han hecho sentir incómodas.
- Las responsabilidades llevadas a cabo por los pilotos y maquinistas del buque son consideradas accesibles para una mujer al igual que lo es para un hombre, no estableciendo diferencias por motivos físicos o de cualquier otro tipo. Las alumnas consideran que la Marina Mercante española no está preparada para tener la presencia de mujeres pilotos y maquinistas, pero la tendencia general muestra un cambio de mentalidad, sobre todo en la nueva generación de pilotos y maquinistas. Se destaca la mayor aceptación e integración de mujeres de la especialidad de Navegación Marítima y la menor influencia en la especialidad de Máquinas Navales.

El sector femenino de la Marina Civil, se encuentra en un momento de relativo cambio respecto a las décadas pasadas, afianzando poco a poco un lugar de responsabilidad a bordo de los buques, en terminales, navieras, etc. La tendencia general de la sociedad universitaria establecida en España se deriva hacia unas máximas cada vez más exigentes, como son: el realizar una carrera reconocida, la obtención de un título académico en 5 años, a ser posible en menos tiempo, que dicha carrera esté bien considerada y que aporte un beneficio sustancial y una estabilidad profesional en un

tiempo relativamente corto. La competencia es grande y la lucha feroz y casi siempre muy cara, económicamente hablando. Estos aspectos pueden fundamentar el hecho de que la Ingeniería Técnica impartida en la Facultad de Náutica de Barcelona haya tenido un gran peso en cuanto a demanda de estudiantes, principalmente por ser una carrera reconocida y bien considerada (ingeniería), realizarse en un periodo corto y la “fama” que tienen los ingenieros a la hora de integrarse en el mundo laboral.

Posible estructura que debe tener la carrera marítima para atraer y retener a los alumnos/as

La visión de la enseñanza existente en todos los centros de náutica de España ha propuesto durante décadas, el seguimiento de unas líneas de especialización con contenidos muy generales. La incorporación del Plan de 1977 y el aumento del periodo académico a 5 años, obligó a la incorporación de ciertas asignaturas que no tenían como fin el formar adecuadamente al marino. Actualmente, los alumnos están obligados a matricularse de temarios que no cumplen los criterios de formación que un marino debería tener.

Por otra parte, la actualización de las materias resulta de vital trascendencia para estar a la altura de las nuevas tecnologías, implantadas hoy día en muchos buques. La tendencia a sobrevalorar las enseñanzas clásicas, propicia en muchas ocasiones, la desidia del alumno hacia esas asignaturas y la falta de interés en general por la carrera.

No existen líneas bien definidas dentro de la estructura de las facultades de náutica que ligue de forma directa con el futuro profesional que les espera una vez acabados los estudios. El alumno, al acabar los 5 años de carrera se plantea seriamente el navegar o no, y son la gran mayoría la que opina que sí estaría dispuesto durante un tiempo corto, en el caso de que no haya más remedio. La preferencia buscar trabajo en tierra es la opción más extendida entre los futuros graduados. Durante los años de estudio se hace presente la falta de información sobre la posible salida profesional y, excepto en contadas ocasiones, los profesores no suelen aportar su experiencia o su consejo para aclarar las dudas de la mayoría.

De hecho, el alumno por norma general, tampoco se involucra voluntariamente en el conocimiento profesional del sector, sino que tiende a quedarse al margen y esperar su turno una vez haya acabado de estudiar. Esta carencia de motivación, posiblemente se vería menguada si existiesen relaciones serias entre universidad y empresa, que propusieran a los estudiantes la posibilidad de ejercer diversas responsabilidades en diversos estadios de su carrera, con el fin de ponerse en contacto con aspectos reales del sector y que pueda llegar a decidir por él mismo, cuál debe ser su meta marcada.

Otra medida que evitaría a los alumnos la insatisfacción que suelen padecer al alcanzar el ecuador de la carrera sería el hecho de poder elegir, desde el inicio, la vertiente profesional futura, es decir, desde el primer curso el alumno debería poder escoger entre un número definido de posibles especialidades mercantes y marítimas, no ceñirse exclusivamente a Navegación, Máquinas o Radiotelegrafía, sino abarcar otros campos como el negocio marítimo, seguros, peritaje, diseño naval, inspección, practicaje, etc. De esta forma, el alumno debería escoger las asignaturas de la carrera que él establezca en un principio según su perspectiva profesional futura y no encontrarse con que al acabar Navegación Marítima se puede acceder a una serie de puestos de trabajo, de los cuales necesita una formación complementaria que en la facultad no ha recibido.

La mayoría de alumnos encuentran una oportunidad laboral, pero los que se sienten satisfechos en su lugar de trabajo son muy pocos.

Para lograr estos objetivos se necesitarían cumplir con los siguientes requisitos:

Información detallada y concisa sobre las diferentes derivaciones de los estudios marítimos, al llegar al curso previo a la universidad.

Creación de una estructura académica sólida, uniforme en todas las Escuelas y Facultades de Náutica, con temarios, asignaturas y objetivos centrados en los estándares y normativa de formación.

Consciencia en el ámbito del profesorado sobre actualización de la información.

Consciencia de los alumnos a desarrollar el programa previsto.

Posibilidad de realizar prácticas, conseguir becas o participar en proyectos profesionales de cualquier rama del sector y poder permitir a las empresas, el elaborar de una forma subjetiva las posibilidades que ofrecen los futuros titulados.

Consciencia colectiva de las empresas, universidades, departamentos académicos y alumnos de mantener estas líneas.

Estos objetivos intentan motivar la perspectiva académica y laboral de los alumnos, intenta retener a los alumnos interesados y formar con el nivel exigido a futuros profesionales.

Evolución de la demanda, matriculación y número de titulados desde los 1995 – 96 hasta 1999 – 00 en la Facultad de Náutica de Barcelona

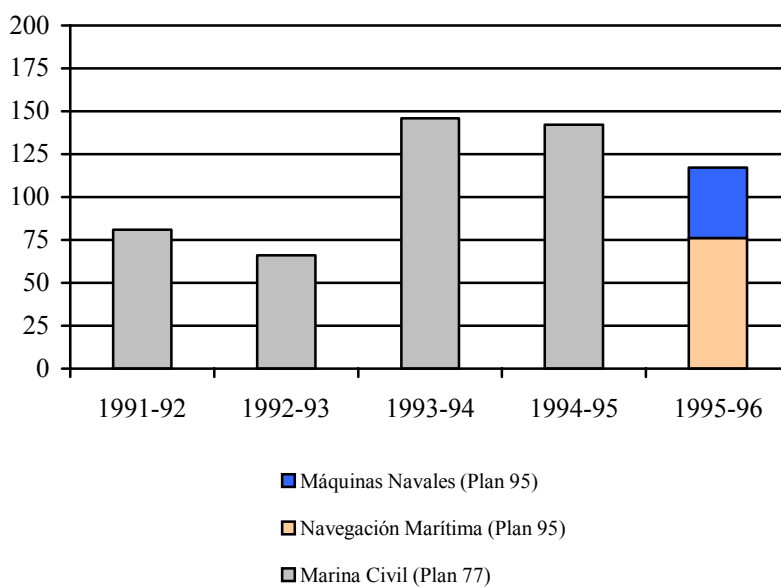
A partir de los estudios realizados por la Universitat Politècnica de Catalunya (U.P.C.) sobre los informes facilitados por las secretarías de cada centro, se elabora una publicación que recoge los datos estadísticos más relevantes de cada facultad. Dicha publicación se titula “*Datos Estadísticos y de Gestión*”, y ha sido la fuente principal de la que se han extraído los datos para elaborar las gráficas de este documento.

UNIVERSITAT POLITÈCNICA DE CATALUNYA (U.P.C.)
 Datos Estadísticos i de Gestión
 Mayo 1996

Demanda de enseñanza en la Facultad de Náutica de Barcelona (Plan 95)

CURSO 1995-96 (Plan 95)	Diplomatura en Navegación Marítima	Diplomatura en Máquinas Navales
Capacidad (Oferta de plazas)	40	20
Demanda en primera opción	76	41
Estudiantes matriculados (Nuevos en primer curso)	43	35
Demanda insatisfecha	33	6

Evolución de la demanda (Plan 77 y 95)



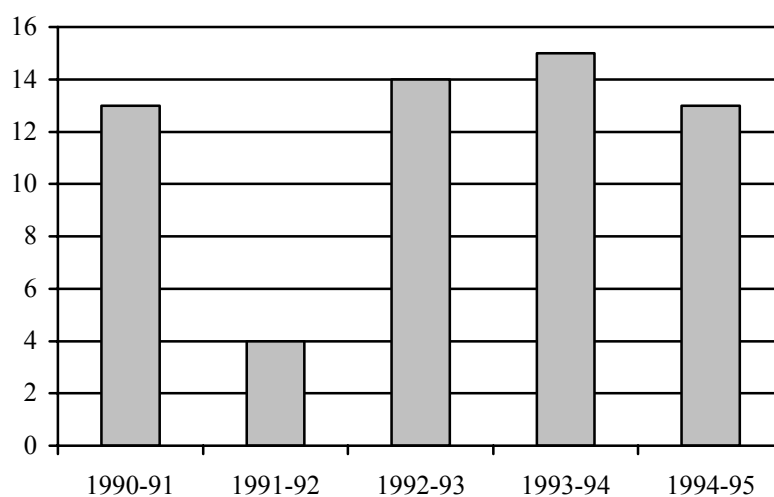
Distribución por sexos ciclo superior (Plan 77)

MARINA CIVIL (PLAN 77)	
Hombres	213
% Hombres	80.08%
Mujeres	53
% Mujeres	19.92 %
TOTAL	266

Alumnos titulados y graduados (Plan 77)

CURSO 1994-95	Distribución por sexos	Número de titulados
Hombres	12	13
Mujeres	1	
CURSO 1994-95	Distribución por edades	Media edades
25 años	4	29,15
26 años	1	
27 años	1	
>28 años	7	

Evolución de alumnos titulados y graduados (Plan 77)

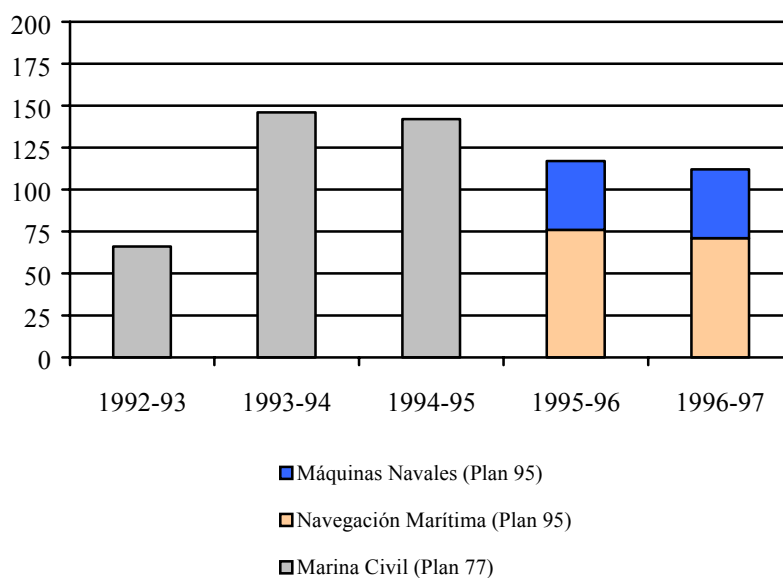


UNIVERSITAT POLITÈCNICA DE CATALUNYA (U.P.C.)
 Datos Estadísticos i de Gestión
 Mayo 1997

Demanda de enseñanza en la Facultad de Náutica de Barcelona (Plan 95)

CURSO 1996-97	Diplomatura en Navegación Marítima	Diplomatura en Máquinas Navales
Capacidad (Oferta de plazas)	40	20
Demanda en primera opción	71	41
Estudiantes matriculados (Nuevos en primer curso)	36	35
Demanda insatisfecha	35	6

Evolución de la demanda (Plan 77 y 95)



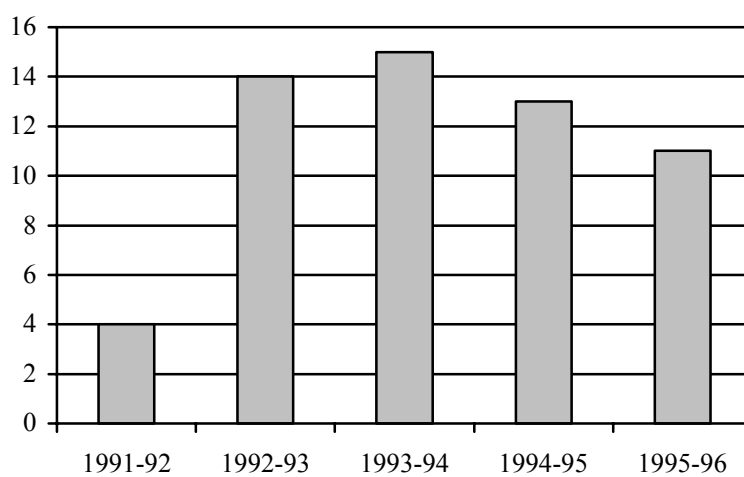
Distribución por sexos ciclo superior (Plan 77)

MARINA CIVIL (PLAN 77)	
Hombres	171
% Hombres	78,08%
Mujeres	48
% Mujeres	21,92%
TOTAL	219

Alumnos titulados y graduados (Plan 77)

CURSO 1995-96	Distribución por sexos	Número de titulados
Hombres	10	11
Mujeres	1	
CURSO 1995-96	Distribución por edades	Media edades
24 años	1	29,91
26 años	1	
27 años	1	
>28 años	8	

Evolución de alumnos titulados y graduados (Plan 77)

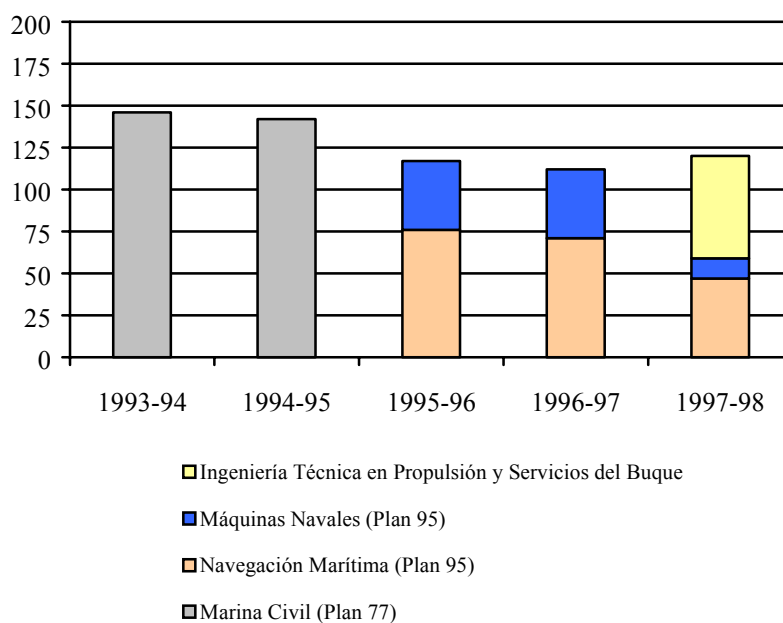


UNIVERSITAT POLITÈCNICA DE CATALUNYA (U.P.C.)
 Datos Estadísticos i de Gestión
 Mayo 1998

Demanda de enseñanza en la Facultad de Náutica de Barcelona (Plan 95)

CURSO 1997-98	Diplomatura en Navegación Marítima	Diplomatura en Máquinas Navales	Ingeniería Técnica en Propulsión y Servicios del Buque
Capacidad (Oferta de plazas)	40	20	40
Demanda en primera opción	47	12	61
Estudiantes matriculados (Nuevos en primer curso)	41	20	40
Demanda insatisfecha	6	-	21

Evolución de la demanda (Plan 77 y 95)



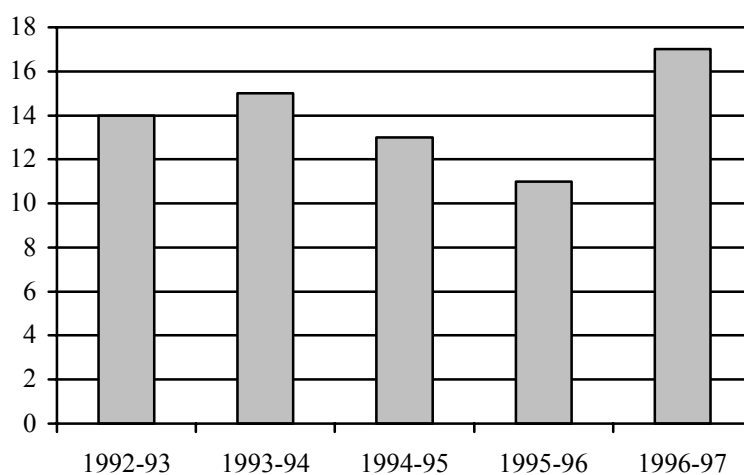
Distribución por sexos ciclo superior (Plan 77)

MARINA CIVIL (PLAN 77)	
Hombres	133
% Hombres	76,88%
Mujeres	40
% Mujeres	23,12%
TOTAL	173

Alumnos titulados y graduados (Plan 77)

CURSO 1996-97	Distribución por sexos	Número de titulados
Hombres	17	17
Mujeres	0	
CURSO 1996-97	Distribución por edades	Media edades
24 años	1	30,24
25 años	1	
26 años	4	
27 años	2	
28 años	1	
>28 años	8	

Evolución de alumnos titulados y graduados (Plan 77)

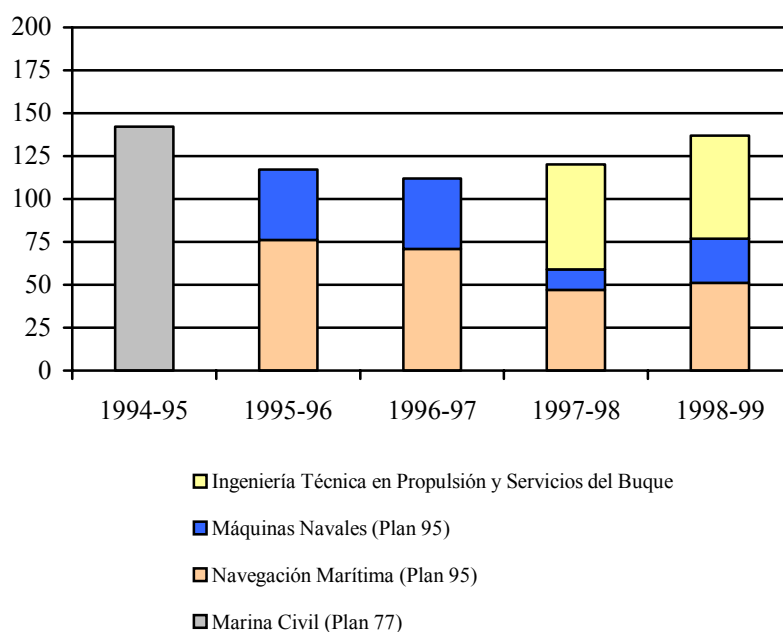


UNIVERSITAT POLITÈCNICA DE CATALUNYA (U.P.C.)
 Datos Estadísticos i de Gestión
 Mayo 1999

Demanda de enseñanza en la Facultad de Náutica de Barcelona (Plan 95)

CURSO 1998-99	Diplomatura en Navegación Marítima	Diplomatura en Máquinas Navales	Ingeniería Técnica en Propulsión y Servicios del Buque
Capacidad (Oferta de plazas)	40	20	60
Demanda en primera opción	51	26	60
Estudiantes matriculados (Nuevos en primer curso)	41	20	72
Demanda insatisfecha	10	6	-

Evolución de la demanda (Plan 77 y 95)



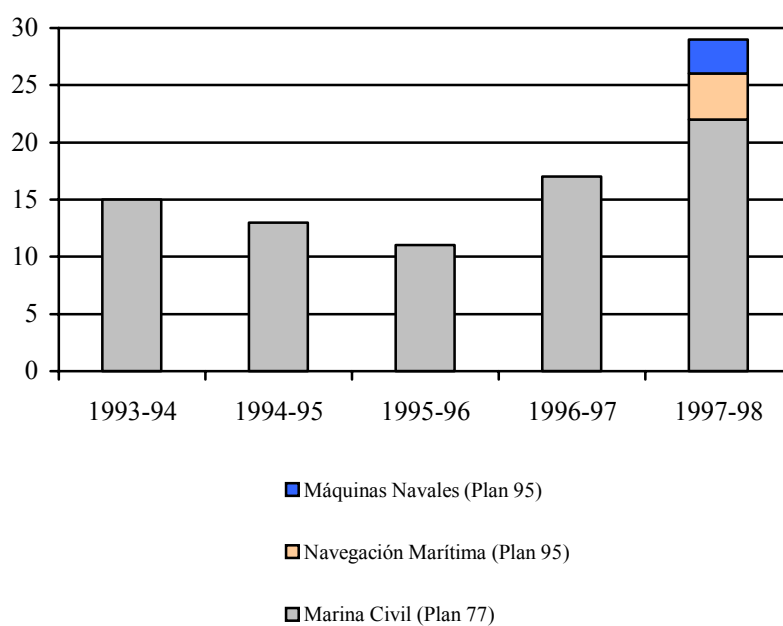
Distribución por sexos ciclo superior (Plan 77 y 95)

	MARINA CIVIL (PLAN 77)	Licenciatura de Náutica y Transporte Marítimo (Plan 95)	Licenciatura de Máquinas Navales (Plan 95)
Hombres	104	4	3
% Hombres	77,61%	66,67%	100%
Mujeres	30	2	0
% Mujeres	22,39%	33,33%	0,00%
TOTAL	134	6	3

Alumnos titulados y graduados (Plan 77 y 95)

CURSO 1997-98	Marina Civil (Plan 77)		Diplomatura en Navegación Marítima (Plan 95)		Diplomatura en Máquinas Navales (Plan 95)	
	Distribución por sexos	Número de titulados	Distribución por sexos	Número de titulados	Distribución por sexos	Número de titulados
Hombres	21	22	2	4	3	3
Mujeres	1		2		-	
CURSO 1997-98	Distribución por edades	Media edades	Distribución por edades	Media edades	Distribución por edades	Media edades
<=21 años	1	32,05	2	21,50		23,67
22 años			2		1	
24 años	1				1	
25 años	2				1	
26 años	2					
27 años	3					
28 años	3					
>28 años	10					

Evolución de alumnos titulados y graduados (Plan 77 y 95)

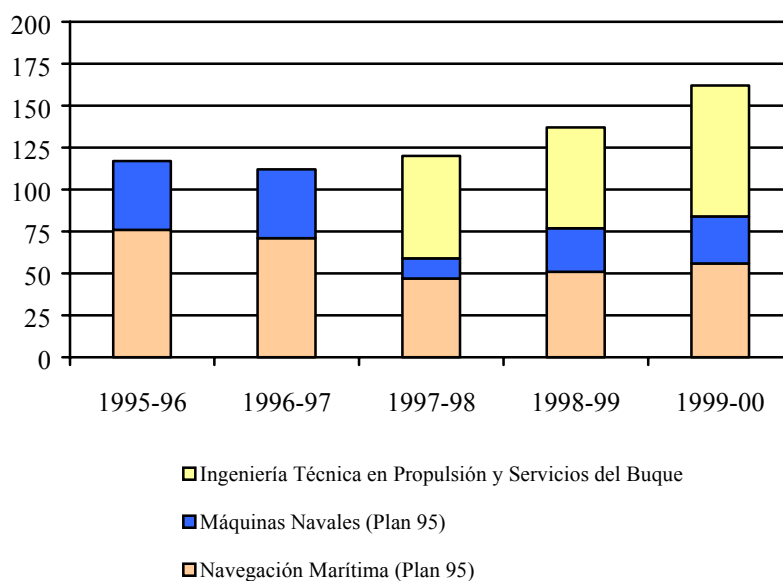


UNIVERSITAT POLITÈCNICA DE CATALUNYA (U.P.C.)
 Datos Estadísticos i de Gestión
 Mayo 2000

Demanda de enseñanza en la Facultad de Náutica de Barcelona (Plan 95)

CURSO 1999-00	Diplomatura en Navegación Marítima	Diplomatura en Máquinas Navales	Ingeniería Técnica en Propulsión y Servicios del Buque
Capacidad (Oferta de plazas)	40	20	60
Demanda en primera opción	56	28	78
Estudiantes matriculados (Nuevos en primer curso)	43	21	71
Demanda insatisfecha	13	7	7

Evolución de la demanda (Plan 95)



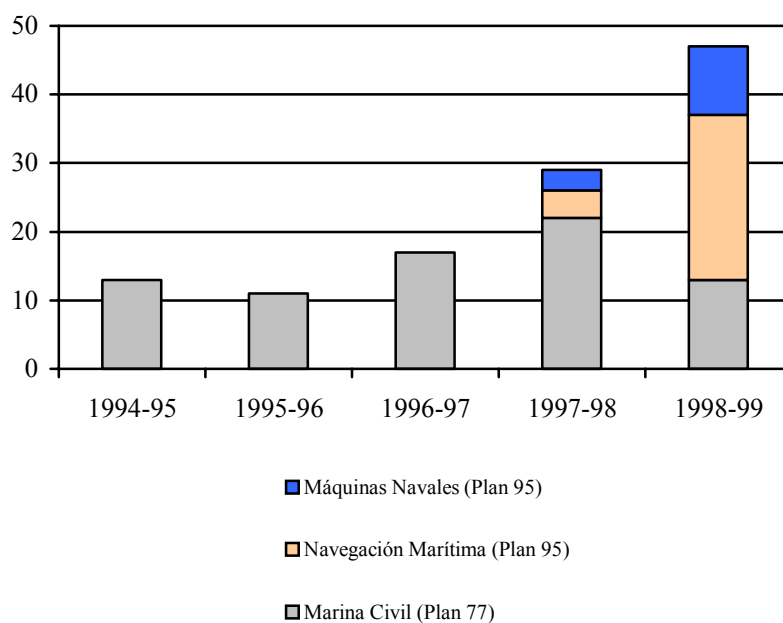
Distribución por sexos ciclo superior (Plan 77 y 95)

	MARINA CIVIL (PLAN 77)	Licenciatura de Náutica y Transporte Marítimo (Plan 95)	Licenciatura de Máquinas Navales (Plan 95)
Hombres	77	19	11
% Hombres	87,50%	67,86%	84,62%
Mujeres	11	9	2
% Mujeres	12,50%	32,14%	15,68%
TOTAL	88	28	13

Alumnos titulados y graduados (Plan 77 y 95)

CURSO 1998-99	Marina Civil (Plan 77)		Diplomatura en Navegación Marítima (Plan 95)		Diplomatura en Máquinas Navales (Plan 95)	
	Distribución por sexos	Número de titulados	Distribución por sexos	Número de titulados	Distribución por sexos	Número de titulados
Hombres	9	13	15	24	8	10
Mujeres	4		9		2	
CURSO 1997-98	Distribución por edades	Media edades	Distribución por edades	Media edades	Distribución por edades	Media edades
<=21 años		26,54	3	23,00	3	22,70
22 años			6		2	
23 años			9		1	
24 años	1		2		3	
25 años	1		3		1	
26 años	7					
27 años	1		1			
28 años						
>28 años	3					

Evolución de alumnos titulados y graduados (Plan 77 y 95)



Perspectiva profesional

En el ámbito profesional la Marina Mercante mundial se encuentra carente de pilotos y maquinistas que tengan una formación dentro de las exigencias de la I.M.O. debido principalmente a las condiciones laborales, personales y profesionales a bordo, que se han visto mermadas, debido principalmente, a la incorporación de las banderas de conveniencia, la entrada de personal menos cualificado y la falta de seguridad en la mayoría de los buques.

Es una situación compleja la que sufren los marinos actualmente, impotentes en innumerables ocasiones ante la pasividad de administraciones y sindicatos y las severas condiciones de las navieras.

En la Marina Mercante española existen, desde hace más de 10 años, oficiales femeninas en algunos barcos, pero su representación es ínfima. Poder llegar a Capitanas y Jefas de Máquinas resulta muy complicado y el propio acceso laboral a la marina mercante plantea enormes retos en las pautas tradicionales de navieras y marinos.

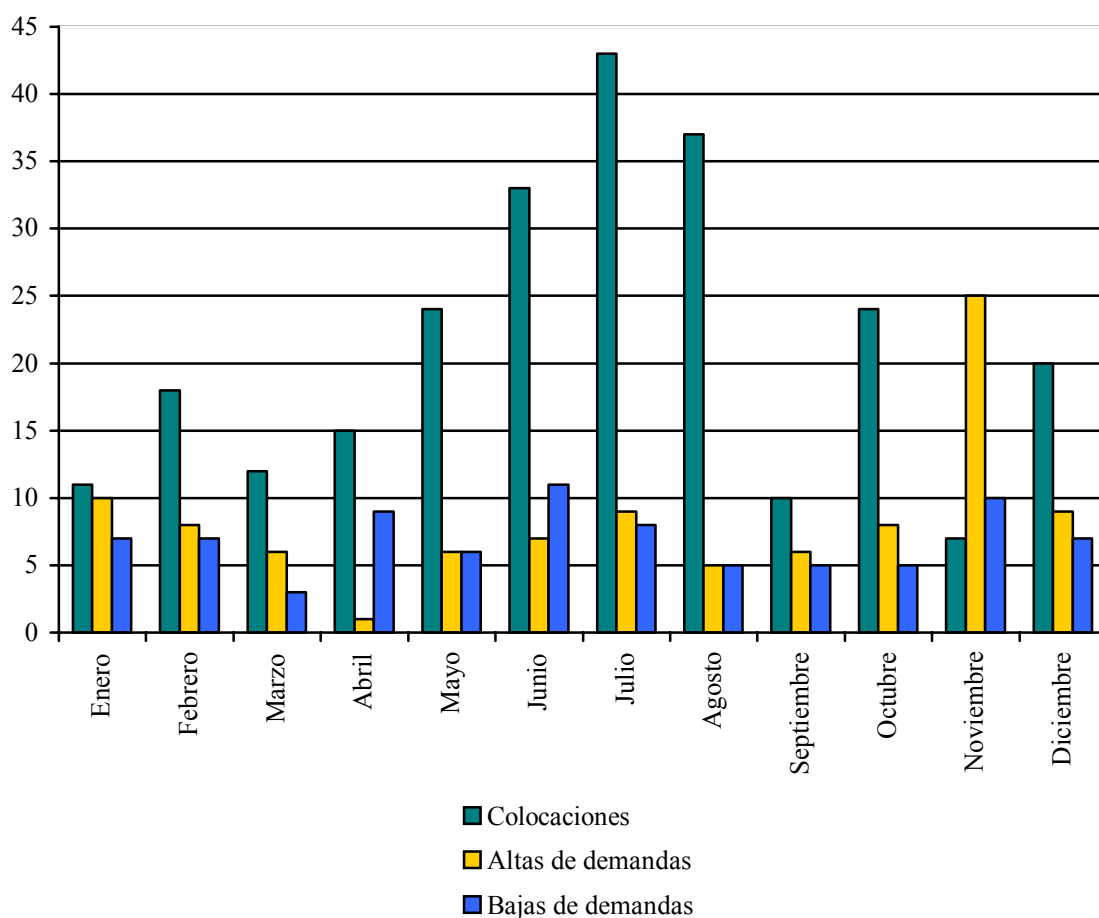
Además del rechazo en el ámbito laboral en general, la dificultad de integración en una sociedad (buque) que debe aceptar las órdenes de una mujer, existen otros factores como la maternidad, que suelen ser la excusa de muchas compañías navieras ante la demanda de personal femenino a bordo de los buques. Este factor también suele motivar a muchas alumnas a derivar su futuro profesional a un trabajo en tierra o menos exigente al comprobar que el ejercicio de la profesión de marino es incompatible con la vida de familia y la maternidad.

Actualmente existen navieras que no aceptan alumnas en prácticas por pensar que pueden resultar conflictivas para la tripulación o porque hacen ruta con puertos peligrosos para ellas. Existen sin embargo, otras navieras que sí promueven la incorporación de oficiales con cargo en sus buques y que considera a las mujeres aptas para participar en la reforma de la marina mercante.

Según los datos recogidos por el Departament d'Ocupació de la Generalitat de Catalunya establecido en el edificio del Instituto Social de la Marina (I.S.M.) de Barcelona, durante el ejercicio del año 2000, revelan que sí existe relación y actividad constante entre la mujer y el sector marítimo.

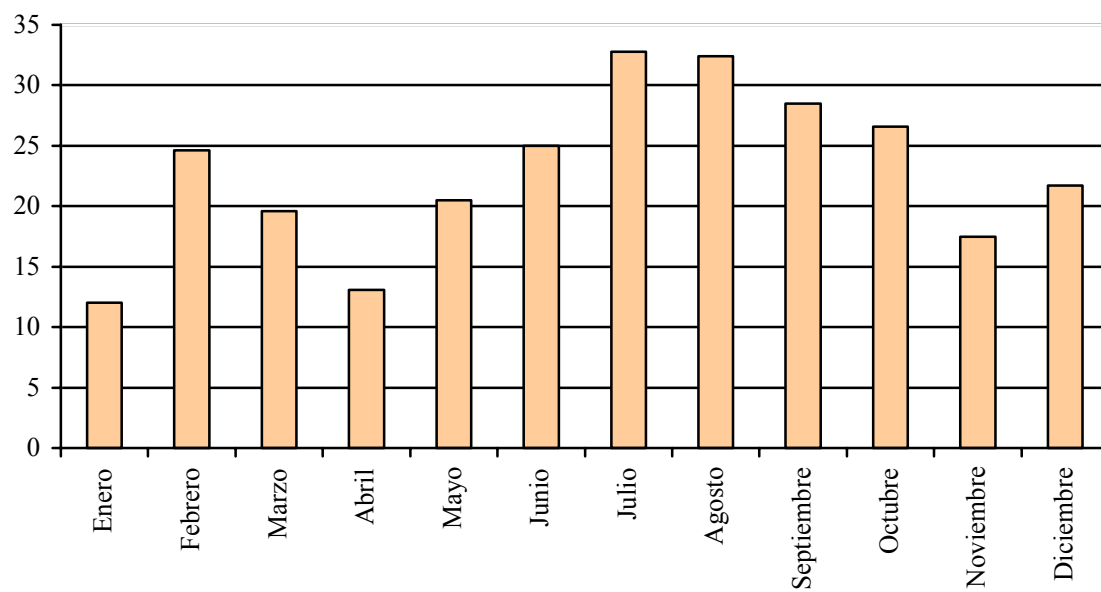
En el apartado dedicado al Transporte marítimo, cabotaje y vías interiores, se han comprobado los siguientes valores:

Altas, bajas y colocaciones durante el año 2000 en el I.S.M. de Barcelona



Del total registrado durante el año 2000, la presencia femenina en este sector suele oscilar en torno al 20% tal y como se demuestra en la siguiente gráfica de porcentajes:

Porcentaje de representación femenina durante el año 2000



Anexo

Cuestionarios sobre la situación de la mujer ante los estudios marítimos y
Marina Mercante

Situación de la mujer ante los estudios marítimos y Marina Mercante
(Diplomatura en Navegación Marítima - FNB)

1. ¿Conocías los estudios marítimos impartidos en la FNB antes de llegar a COU?
 - a) Sí
 - b) No

2. ¿Fue esta carrera tu primera elección en la preinscripción de las PAAU?
 - a) Sí
 - b) No

3. ¿Cuál fue el motivo de la elección de tu especialidad (Puente/Máquinas/Ingeniería)?
 - a) Salida profesional
 - b) Idea establecida tiempo atrás
 - c) Tradición familiar
 - d) Otras:

4. Desde el inicio del curso, ¿qué opinión te merece la carrera desde el punto de vista académico?
 - a) Mala
 - b) Regular
 - c) Buena
 - d) Otras:

5. ¿Conoces aspectos profesionales del sector, ya sea por vínculo familiar o con alumnos que han embarcado?
 - a) Sí
 - b) Sí, aunque levemente
 - c) No
 - d) Otras:

6. ¿Piensas que el trabajo en el mar puede ser tu futuro?
 - a) Sí
 - b) No
 - c) Es posible, pero no lo puedo asegurar
 - d) Otras:

Situación de la mujer ante los estudios marítimos y Marina Mercante
(Diplomatura en Máquinas Navales – FNB)

1. ¿Conocías los estudios marítimos impartidos en la FNB antes de llegar a COU?
 - a) Sí
 - b) No

2. ¿Fue esta carrera tu primera elección en la preinscripción de las PAAU?
 - a) Sí
 - b) No

3. ¿Cuál fue el motivo de la elección de tu especialidad (Puente/Máquinas/Ingeniería)?
 - a) Salida profesional
 - b) Idea establecida tiempo atrás
 - c) Tradición familiar
 - d) Otras:

4. Desde el inicio del curso, ¿qué opinión te merece la carrera desde el punto de vista académico?
 - a) Mala
 - b) Regular
 - c) Buena
 - d) Otras:

5. ¿Conoces aspectos profesionales del sector, ya sea por vínculo familiar o con alumnos que han embarcado?
 - a) Sí
 - b) Sí, aunque levemente
 - c) No
 - d) Otras:

6. ¿Piensas que el trabajo en el mar puede ser tu futuro?
 - a) Sí
 - b) No
 - c) Es posible, pero no lo puedo asegurar
 - d) Otras:

Situación de la mujer ante los estudios marítimos y Marina Mercante
(Licenciatura en Navegación Marítima – FNB)

1. ¿Conocías los estudios marítimos impartidos en la FNB antes de llegar a COU?
 - a) Sí
 - b) No

2. ¿Fue esta carrera tu primera elección en la preinscripción de las PAAU?
 - a) Sí
 - b) No

3. ¿Cuál fue el motivo de la elección de tu especialidad (Puente/Máquinas/Ingeniería)?
 - a) Salida profesional
 - b) Idea establecida tiempo atrás
 - c) Tradición familiar
 - d) Otras:

4. Desde el inicio del curso, ¿qué opinión te merece la carrera desde el punto de vista académico?
 - a) Mala
 - b) Regular
 - c) Buena
 - d) Otras:

5. ¿Conoces aspectos profesionales del sector, ya sea por vínculo familiar o con alumnos que han embarcado?
 - a) Sí
 - b) Sí, aunque levemente
 - c) No
 - d) Otras:

6. ¿Piensas que el trabajo en el mar puede ser tu futuro?
 - a) Sí
 - b) No
 - c) Es posible, pero no lo puedo asegurar
 - d) Otras:

7. Una vez transcurridos varios años, ¿sigues teniendo el mismo punto de vista sobre la carrera en el ámbito académico que cuando la comenzaste?
 - a) Sí, el mismo
 - b) No, ha cambiado a mejor
 - c) No, a cambiado a peor

d) Otras:

8. ¿En qué sentido ha cambiado? (Puedes escoger más de uno)

a) Académicamente

b) Profesionalmente

c) Otras:.....

9. ¿Cuál es tu opinión sobre el futuro profesional en la mar?

a) Bueno

b) Malo

c) Depende de la compañía

d) Otras:

10. ¿Tienes intención de trabajar embarcada o en tierra?

a) En tierra, sin duda

b) Embarcada, sin duda

c) Depende de las condiciones

d) Otras:

11. Durante el embarque, ¿has sido aceptada en general por la tripulación?

a) Sí, en general

b) No, en absoluto

c) Otras:

12. ¿Has notado conductas machistas o paternalistas a bordo hacia mujeres oficiales, capitanas o alumnas?

a) Sí

b) No

c) Otras:

13. Después de conocer algunas de las responsabilidades de pilotos/maquinistas a bordo, ¿crees que una mujer puede realizarlas de la misma forma que un hombre?

a) Sí, sin duda

b) Sí, aunque ciertas responsabilidades no

c) No

d) Otras:

14. ¿Crees que la Marina Mercante en general, está preparada para tener la presencia de mujeres pilotos/maquinistas?

a) Sí

b) No, aunque la tendencia es que se nos acepte

c) No

d) Otras:

Situación de la mujer ante los estudios marítimos y Marina Mercante
(*Licenciatura en Máquinas Navales – FNB*)

1. ¿Conocías los estudios marítimos impartidos en la FNB antes de llegar a COU?
 - a) Sí
 - b) No

2. ¿Fue esta carrera tu primera elección en la preinscripción de las PAAU?
 - a) Sí
 - b) No

3. ¿Cuál fue el motivo de la elección de tu especialidad (Puente/Máquinas/Ingeniería)?
 - a) Salida profesional
 - b) Idea establecida tiempo atrás
 - c) Tradición familiar
 - d) Otras:

4. Desde el inicio del curso, ¿qué opinión te merece la carrera desde el punto de vista académico?
 - a) Mala
 - b) Regular
 - c) Buena
 - d) Otras:

5. ¿Conoces aspectos profesionales del sector, ya sea por vínculo familiar o con alumnos que han embarcado?
 - a) Sí
 - b) Sí, aunque levemente
 - c) No
 - d) Otras:

6. ¿Piensas que el trabajo en el mar puede ser tu futuro?
 - a) Sí
 - b) No
 - c) Es posible, pero no lo puedo asegurar
 - d) Otras:

7. Una vez transcurridos varios años, ¿sigues teniendo el mismo punto de vista sobre la carrera en el ámbito académico que cuando la comenzaste?
 - a) Sí, el mismo
 - b) No, ha cambiado a mejor
 - c) No, a cambiado a peor

d) Otras:

8. ¿En qué sentido ha cambiado? (Puedes escoger más de uno)

- a) Académicamente
- b) Profesionalmente
- c) Otras:

9. ¿Cuál es tu opinión sobre el futuro profesional en la mar?

- a) Bueno
- b) Malo
- c) Depende de la compañía
- d) Otras:

10. ¿Tienes intención de trabajar embarcada o en tierra?

- a) En tierra, sin duda
- b) Embarcada, sin duda
- c) Depende de las condiciones
- d) Otras:

11. Durante el embarque, ¿has sido aceptada en general por la tripulación?

- a) Sí, en general
- b) No, en absoluto
- c) Otras:

12. ¿Has notado conductas machistas o paternalistas a bordo hacia mujeres oficiales, capitanas o alumnas?

- a) Sí
- b) No
- c) Otras:

13. Después de conocer algunas de las responsabilidades de pilotos/maquinistas a bordo, ¿crees que una mujer puede realizarlas de la misma forma que un hombre?

- a) Sí, sin duda
- b) Sí, aunque ciertas responsabilidades no
- c) No
- d) Otras:

14. ¿Crees que la Marina Mercante en general, está preparada para tener la presencia de mujeres pilotos/maquinistas?

- a) Sí
- b) No, aunque la tendencia es que se nos acepte
- c) No
- d) Otras:

Situación de la mujer ante los estudios marítimos y Marina Mercante
(Ingeniería Técnica en Propulsión y Servicios del Buque – FNB)

1. ¿Conocías los estudios marítimos impartidos en la FNB antes de llegar a COU?
 - a) Sí
 - b) No

2. ¿Fue esta carrera tu primera elección en la preinscripción de las PAAU?
 - a) Sí
 - b) No

3. ¿Cuál fue el motivo de la elección de tu especialidad?
 - a) Salida profesional
 - b) Idea establecida tiempo atrás
 - c) Tradición familiar
 - d) Otras:

4. Desde el inicio del curso, ¿qué opinión te merece la carrera desde el punto de vista académico?
 - a) Mala
 - b) Regular
 - c) Buena
 - d) Otras:

5. ¿Conoces aspectos profesionales del sector, ya sea por vínculo familiar o con alumnos que han embarcado?
 - a) Sí
 - b) Sí, aunque levemente
 - c) No
 - d) Otras:

Bibliografía

- DATOS ESTADÍSTICOS Y DE GESTIÓN – *Universidad Politécnica de Cataluña*, 1996, 1997, 1998, 1999, 2000
- Guía Docente – *Facultad de Náutica de Barcelona*, 2000 – 01
- Cuestionarios realizados por CETEMAR s.l.
- Informes de los Negociados de Marina Civil de las Facultades y Escuelas de náutica españolas
- RICARDO RODRÍGUEZ-MARTOS DAUER – *El buque mercante. Un análisis sociológico*, 1996
- I.S.M. Barcelona– *Resumen de Contratación Laboral*, 2000