

PLANTES BAIXES HÍBRIDES



ALUMNE: MARINA SUNYER

MORALES

TUTOR: OSCAR LINARES DE LA

TORRE

Tribunal: Josep Maria Fort Mir, David

Hernández Falagán, i Judit López Besora

ETSAB  Escola Tècnica Superior
d'Arquitectura de Barcelona

A la vida no és necessari ser
amable, però no és intel·ligent no
ser-ho.

Yvonne Farrelly i Shelley McNamara

SETEMBRE DE 2022

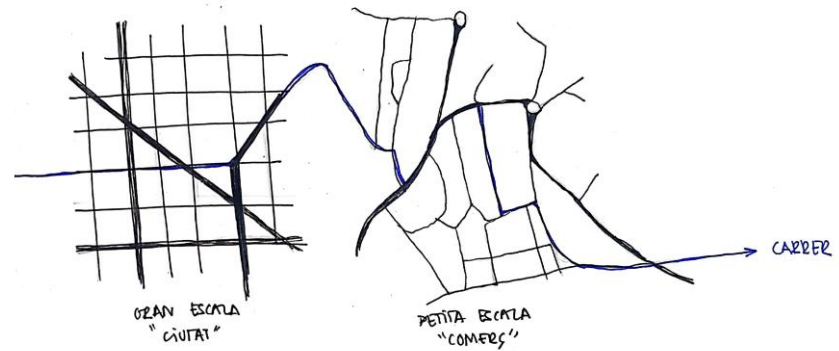
ÍNDEX

00. PREFACI	4	06.2.1. CONDICIONANTS	
<i>Gran escala: Ciutat.....</i>	<i>5</i>	EXTERIORS	21
<i>Petita escala: Poble.....</i>	<i>5</i>	06.2.1.1. Context.....	22
<i>Carrer.....</i>	<i>6</i>	06.2.1.2. Escenari, aparador	24
01. JUSTIFICACIÓ DE LA		06.2.1.3. Acord mutu	26
TEMÀTICA ESCOLLIDA.	7	06.2.1.4. Verd.....	28
01.1. <i>Relació personal.....</i>	7	06.2.2. CONDICIONANTS	
01.2. <i>Temps.....</i>	8	INTERIORS	30
Actualitat.....	8	06.2.2.1. Actualitzar la	normativa.....
Propostes.....	9	06.2.2.2. Flexibilitat i	jerarquies
02. ENCAIX DEL TREBALL EN		06.2.2.3. Activitat i/o	habitatge 33
ELS ESTUDIS.....	11	06.2.2.4. Entresol	35
02.1. <i>Transcurs.....</i>	11	06.2.2.5. Intimitat i seguretat	36
02.2. <i>Sensibilitat.....</i>	11	07. Conclusions.....	38
Egocentrisme a les ciutats.....	11	08. Bibliografia.....	41
03. OBJECTIUS PRINCIPALS DEL		09. Web grafia.....	42
TREBALL.	14		
04. METODOLOGIA.....	15		
06. CONTINGUT.....	17		
06.1. <i>Fil conductor.....</i>	17		
06.1.1. El paper del comerç.....	17		
06.1.2. Teixits actius	18		
06.1.3. Teixits temporals.....	19		
06.2. <i>Definit i definidor.....</i>	21		

00. PREFACI

Tots creixem i naixem dins un context que ens influencia, ens pot arribar a definir com a persones. Cadascú de nosaltres, dins el nostre lobby, acaba desenvolupant els seus gustos i aficions que ens fan prendre camins dispersos. És el que ens han ensenyat i entenem com a funcionament dins de la societat. Els llocs o les ubicacions on creixem, així com les capacitats econòmiques de les que disposem (usualment directament relacionades amb “el lloc”), ens acaben definint. Resulta interessant com la nostra perspectiva pot variar dins les diferents escales d’urbs i municipis.

Al pas del grau, l’enteniment de la ciutat com a exercici social s’ha tractat des de la història, des de la perspectiva de gènere i des de la sostenibilitat. Partint de la base que no podem començar-ho tot de cap i de nou, i que som éssers evolutius, és un gran debat avui dia com adaptar els nostres hàbits volubles a tot espai físic definit i definidor preexistent (locals, habitatges, estances, espais públics, etc.).



El carrer escalat,
Elaboració pròpia.

No podem obviar tampoc el sistema en què vivim. Des de temps ençà s’han organitzat les parcel·les segons estàndards de funcionalitat, altament relacionats amb la producció, el nostre fil conductor. Però, no es el mateix ser un narrador quasi-omniscient a un protagonista. L’organització de la ciutat, el planejament a gran escala no sempre contempla la vista a peu de carrer o la petita escala. Responsabilitat social, integració, seguretat, intimitat són els aparadors del nostre dia a dia i defineixen el nostre barri. Les plantes baixes són les finestres de carrer, el carrer depèn de l’activitat i el comerç.

Gran escala: Ciutat

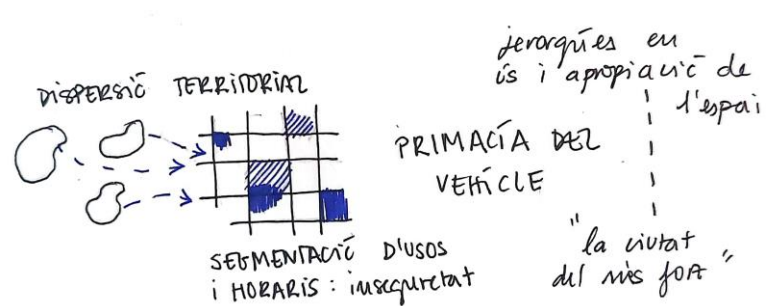
La ciutat com a replec del pas del temps origina teixits diversos amb recorreguts aparentment curts. Això es gràcies a la bona interrelació i el planejament productiu de les urbs, amb un desenvolupament econòmic creixent. El comerç tradicional com enteníem fa uns anys, ha quedat enrere. La industrialització i les grans empreses s'apropien del mercat amb grans centres comercials, grans catàlegs en línia i servei *delivery* a casa. Els locals de planta baixa queden buits, una autèntica contradicció enfront la manca d'espai que acaba ocasionant situacions desesperants.

Sorgeixen noves demandes per les plantes baixes, i es busca avui dia la manera d'adaptar-les als nous requeriments. Arran de l'esmenada pandèmia, només a Barcelona han arribat a tancar 53064 locals ¹. A banda de les limitacions normatives, hi ha altres factors que ens dificulten l'avenç dels locals i plantes baixes:

Petita escala: Poble

La vida "rural" per altra banda té un funcionament totalment diferenciat. El valor social de la identitat garanteix a les persones les seves capacitats i eleccions. La petita escala genera un sentiment de comunitat i responsabilitat social, que acaba generant un bon funcionament dels espais. Altres aspectes fisiològics que podrien esdevenir igual que a la ciutat (jerarquies en l'apropiació d'espais) queden sobreposades al sentiment de comunitat i responsabilitat. Una mentalitat molt europea que costa assolir culturalment.

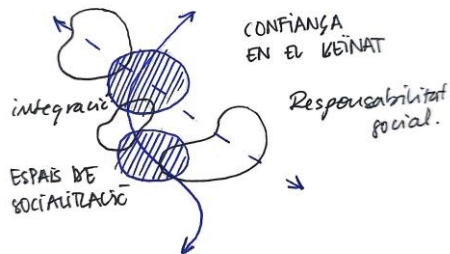
¹ Barcelona oferirà plantes baixes de protecció oficial (3 de desembre de 2021) *El Punt Avui*



Factors delimitants,
Elaboració pròpia.

Carrer

En aquest aspecte el carrer aglutina la vida dels barris i per tant es l'element base per un bon funcionament. El vehicle privat es un gran impediment pel desenvolupament de relacions socials i d'apropiació espacial a la via pública. Assegurar la convivència urbana amb usos versàtils, on totes les edats puguin ser reconegudes poden ser la solució a l'adaptació d'aquests aparadors buits. La "Super Illa" és un gran exemple d'aquesta pràctica.



Construcció d'un sistema.
Elaboració pròpia.

01. JUSTIFICACIÓ DE LA TEMÀTICA ESCOLLIDA.

01.1. Relació personal

La motivació personal amb aquesta temàtica eix dins el marc sociocultural històric de canvi que vivim actualment, on les noves generacions ens veiem afectades pel passat, i en certa manera també pel present i futur. La nostra forma de viure i de fer, ha canviat molt durant els darrers 50 anys, però l'edificació evidentment va al seu temps. Sent conscients dels espais que ens limiten, l'economia i a generació de residus, ens toca repensar, reutilitzar i re habitar els espais. Incentivar els usos a les plantes baixes, i sobretot reconvertir locals a habitatge és una iniciativa de moda avui dia, com a solució al mercat immobiliari de compra o lloguer actual. Reconsiderar el seu funcionament, integrar noves relacions entre el treball i l'hàbitat, capaces de treure partit a les ciutats distintives, i evitar el deteriorament de la vida social, donant un nou ús a tants locals **desocupats** serà un debat

que hauran d'abordar els futurs arquitectes.

L'emancipació pels joves es un procés que comença cada cop mes d'hora respecte altres generacions, la necessitat de sortir de casa es fa cada cop més imminent per factors relacionats amb els estudis, la vida laboral i el que podíem dir "cultura o costums de l'època". Independitzar-se de la família no havia tingut altre motiu que el casament, paternitat o treball fins fa unes dècades. Els joves s'independitzaven perquè no quedava una altre. Les generacions dels nostres avis i pares tenen notables diferències, moltes més quan les comparem amb les d'avui dia.

Al pas del grau, l'enteniment de la ciutat com a exercici social s'ha tractat des de la història, des de la perspectiva de gènere i des de la sostenibilitat. Hi ha hagut alguns professors d'urbanisme i teoria que han despertat en mi un interès per la sensibilitat de l'espai públic. Algunes referències com; *Contibución al problema de la vivienda precedido de las grandes ciudades* de Frederich Englels, *Mort i vida de les grans ciutats americanes*

(*The Death and Life of Great American Cities*) de l'any 1961, **Domesticar la calle** o teories potser no tan relacionades del Constructivisme de El Lissitzky ; han motivat aquesta reflexió, a banda evidentment de l'experiència personal de viure dins i fora de la ciutat i tenir la sort d'haver viatjat a llocs que han resultat un xoc de realitats (com es el cas de San Giovanni a Teduccio, Napoli).

01.2. Temps

Trobo important recalcar o fer una reflexió sobre el període actual que vivim i la covid19. La molt criticada pandèmia, a banda d'haver estat un esdeveniment històric estremidor ens ha aportat la seva part positiva. En un sentit acadèmic, sota la meua pròpia experiència, ha esdevingut un hàbit positiu que ha permès una dedicació i enteniment més profund. El teletreball en ocasions ha estat un gran avantatge per la conciliació familiar i una millor gestió del temps. Moltes persones han realitzat una dispersió territorial inversa, en la que s'han repoblat aquelles viles desertades, i en l'àmbit econòmic, el tancament

de locals ha significat un impuls per repensar els espais.

Actualitat

És imprescindible comprendre el context d'aquest treball. El seu origen rau d'alguns titulars destacats que ens fan entendre la importància i la gravetat de no trobar solucions a llarg termini. A Barcelona, en aquests moments hi ha un total de 5.325 locals buits en planta baixa, segons l'informe fet per l'Ajuntament a partir de l'anàlisi dels principals portals immobiliaris, i en conjunt, representen una superfície d'1.500.000 metres quadrats ².

Un exemple recent notori respecte l'activitat **comercial**, es la desaparició de la banca tradicional. Les noves tecnologies, a banda d'altres factors econòmics han ocasionat el tancament de més del 50% de les oficines bancàries a tot Catalunya ³. El 70% d'aquestes corresponen a Barcelona.

² Barcelona oferirà plantes baixes de protecció oficial (3 de desembre de 2021) *El Punt Avui*

³ Catalunya lidera el tancament d'oficines bancàries a Espanya: més del 50% en 5 anys (Cristina Hidalgo, 19 abril 2022) *Economia Digital*

Feminismes i LGTBI.
Ajuntament de Barcelona
<https://habitatge.barcelona/ca/serveis-ajuts/rehabilitacio>

Barcelona Activa signa un conveni amb el Col·legi d'Administradors de Finques de Barcelona i Lleida per maximitzar l'activitat dels locals en plantes baixes.
<https://ajuntament.barcelona.cat/premsa/2021/07/27/barcelona-activa-signa-un-conveni-amb-el-collegi-administradors-de-finques-de-barcelona-i-lleida-per-maximitzar-lactivitat-dels-localsen-plantes-baixes/>

'Amunt persianes' és l'estratègia de dinamització de locals en planta baixa que impulsa l'Ajuntament de Barcelona per a reduir el nombre de locals buits a la ciutat i fomentar una ocupació sostenible.
<https://www.barcelonactiva.cat/es/amuntpersianes>

4 Una parella i els seus dos nens moren en un greu incendi en un local ocupat a Barcelona (Clara Blanchar i Josep Catà Figuls, Barcelona 30 novembre de 2021) El País

5 Observatori econòmic digital que ofereix informació als agents econòmics que operen al territori. Locals buits o tancats juny 2022.

02. ENCAIX DEL TREBALL EN ELS ESTUDIS.

02.1. Transcurs

L'encaix d'aquest treball dins el grau d'Arquitectura té un origen tangencial, associat amb l'experiència pròpia de la carrera al pas dels cursos. L'habitatge social o la reforma no ha estat pas un àmbit tractat al grau, i la planta baixa sempre ha sigut l'enigma d'urbanisme. A banda d'això la carrera com a experiència social, des de primer, forma part d'un canvi de vida que en molts casos suposa la independència, al menys parcial. Els alumnes que viuen fora habitualment passen l'estància a residències, sobretot durant els primers dos anys. Després és molt comú que acabin compartint un pis de lloguer. I podem veure avui dia que aquesta pràctica acaba per continuar un cop acabat el grau i esdevé una solució adaptativa al preu i tipologia d'habitatge a la ciutat.

Durant el primer curs vaig estar vivint una temporada a Barcelona. Venint d'un poble, tot i no ser tan llunyà, la vida a la ciutat em va

sorprendre. La meua vida s'ha anat desenvolupant i m'he vist en la situació en la que es troba la majoria de joves avui dia, i encara més aquells que tenim un pla d'estudis més llarg i per tant comencem a treballar tardanament.

02.2. Sensibilitat

A banda d'aquesta casuística més personal, durant molts dels treballs que hem realitzat al grau, ha estat sempre present una certa sensibilitat per part del professorat a l'hora de tractar, tocar o dialogar tota aquella arquitectura que toca el carrer. La façana, l'entorn, el barri, etc. D'alguna manera tot està relacionat amb el que succeeix a planta baixa. El concepte de barri resulta molt interessant, el valor d'identitat arrelat a un lloc, que poden ser quatre carrers o un poble sencer. En aquest sentit, mai havia plantejat la idea que en el fons les ciutats són conjunts de pobles, en el que influeixen factors d'escala corresponents.

Egocentrisme a les ciutats

"La ciutat és un ésser egoista, ple de centrípets tancats a la seva pròpia atmosfera." Frederich Engels.

6 Frederich Engels,
*Contribución al problema
de la vivienda precedido de
las grandes ciudades*

Aquest concepte absolutament extrem, crec, és visible encara avui dia: Quantes vegades passejant per Barcelona ens han tallat el pas? Quantes vegades ens han donat cops esperant al tren, o s'ha iniciat una competició per trobar seient? I que succeeix amb els cotxes, d'on bé tota aquesta agressivitat? Per les persones que no hem crescut a la ciutat, aquesta "normalitat" ens causa sorpresa, però després d'haver-se de desplaçar a Barcelona durant un període llarg de temps, acabem assumint-les com a pràctiques habituals, **quotidianes** i fins i tot, podem arribar a comportar-nos de la mateixa manera. Vist des de fora podríem dir que competim entre tots per arribar els primers, producte d'un ritme **actiu** que no cessa fins a última hora del dia. Resulta interessant que als pobles o les ciutats petites, on no trobem tanta pressió productiva, el comportament és totalment diferent. L'estat i la societat, el model de vida associat al capitalisme, ens fa ser egoistes i, per tant, competitius? Sembla evident, però som realment conscients de l'estil de vida que portem? En certa



Fotografia d'elaboració pròpia a C.so Sant Giovanni a Teduccio, Napoli.
Desconeguts

manera la pandèmia ens ha fet reflexionar sobre aquest aspecte.

L'accés a l'habitatge, avui dia, és una de les majors preocupacions i mancances de la nostra societat. Les ofertes de feina a la ciutat, combinat amb una emancipació prematura de la població respecte fa cinquanta o fins i tot vint anys enrere, produeix un increment inassolible de demanda al mercat immobiliari. Això ha generat algunes pràctiques comunes entre joves, amb la intenció de repartir despeses i, per tant, compartir pis amb amics o desconeguts. La longevitat o la previsió de futur de les famílies, ja

no és la mateixa. El model de vida masculista basat en un habitatge "motoritzat per la dona" on les famílies conviuen en un mateix pla independentment de la seva edat o evolució laboral-personal, es va difuminant. Aquest model antic donava resposta a una varietat d'afers que ara requereixen atenció. Una casa o pis de considerades dimensions, era multifuncional i molt rendible al pas del temps; fins al punt de poder assolir aspectes com l'últim tram de vida de les persones, on els familiars (usualment dones) es feien càrrec dels més grans.

Sempre hem sentit a parlar de les dificultats que ja es preveuen per les generacions més joves. Avui dia la compra d'immobles o el lloguer es troba en un punt de difícil accés. Segons el documental de Joan Úbeda, Barcelona 2050; la forma actual d'aconseguir un preu regular, concorde i assequible, és competir com qualsevol producte comercial, amb l'oferta i la demanda. Si el preu de l'habitatge es regeix pel número de gent que requereix d'ella, l'estat hauria de competir amb aquest mercat a través dels habitatges de protecció

oficial. Però aquesta solució no és assequible; avui dia resulta inassolible per part de l'estat, intentar posar al mateix nivell els HPO que els immobles privats, sumant l'increment notable en els últims deu anys del cost de construcció.

Arran de la pandèmia hem començat a veure algunes mesures de regulació per part de l'estat, amb relació al preu de l'habitatge i els lloguers. La desocupació de locals pot ser una solució per reacondicionar aquests espais i plantejar nous models d'habitatge digne.

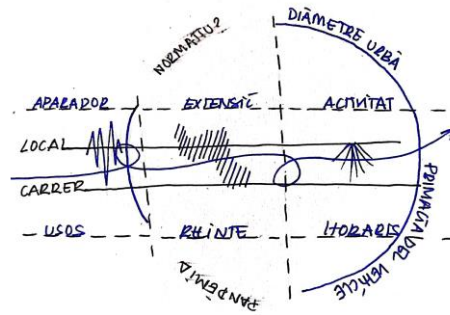
03. OBJECTIUS PRINCIPALS DEL TREBALL.

Reflexió - El propòsit principal d'aquest treball, és construir una reflexió teòrica enfront de les plantes baixes, com a motor d'activitat per la ciutat. Establint el comerç com a fil conductor de l'exercici, es pretén establir una idea sobre els requisits, limitacions i possibilitats d'aconseguir usos híbrids a planta baixa al llarg de la vida útil d'un edifici, per fer front a la crisi urbana i comercial a la qual ens enfrontem actualment.

Comerç i pandèmia - La desaparició del **teixit** comercial ha tingut un impacte notori a l'espai públic tradicional. Arran de la bibliografia existent, com *Vida y Muerte de las Grandes Ciudades*, de la Janet Jacobs o *Domesticar la calle de Re-Habitar*, procedent del grup d'investigació HABITAR, es pretén establir les bases per una millor comprensió i projecció de futur, un debat encara vigent avui dia.

Establir els condicionants - La capacitat dels sòcols urbans d'estendre el seu contingut cap al carrer i transmetre, els dota d'un

caràcter actiu, amb la capacitat de dialogar amb l'espai. La recuperació del carrer i les plantes baixes formen part d'un sistema simbiòtic



Definit i definidor. Elaboració pròpia.

que pot arribar a transformar-se quan operen conjuntament i per acord mutu. **Domesticar** el carrer forma part de l'estratègia per revitalitzar els barris on el teixit comercial, tal com diu Jane Jacobs, és una peça indispensable pel dinamisme de la via; contribueix a la socialització però també a la seguretat.

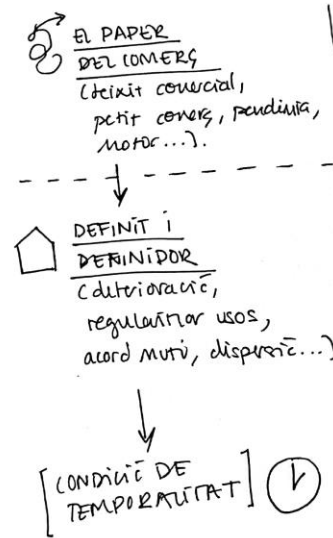
El concepte de barri - Un model urbà basat en la idea de barri, adaptable a les diferents escales que permetin una distribució equilibrada i no centralitzada on s'integra el concepte de la geografia del temps, pot aportar la creació d'estructures materials i socioculturals de suport; infraestructures per la vida quotidiana.

04. METODOLOGIA.

Està clar que, quan parlem de qualsevol intervenció hi ha unes condicions físiques **interiors** i uns **condicionants exteriors**. Hi ha elements que defineixen i són definits tant a dins com a fora. Dins aquests apartats determinem àrees d'estudi tant físiques com socials per proposar solucions adaptatives.

La **seguretat i la intimitat** juguen un paper fonamental dual que afecta els espais públics però sobretot les plantes baixes. És un gran impediment per noves formes d'ocupació i aprofitament que afecta tan els usos que poden donar-se com el caràcter que pot acabar tenint el carrer.

Una ciutat petita o gran amb una **infraestructura local planificada**, pot establir radis no superiors als 20 min a peu que conformen el desenvolupament per aquelles persones dins la limitació, d'una vida quotidiana integrada, subsistida per la varietat d'ofertes d'equipaments,



habitatges, feines, comerços i espais públics. Un model urbà basat en la idea de **barri**, adaptable a les diferents escales que permetin una distribució equilibrada y no centralitzada de les ofertes d'usos i espais té uns condicionants històrics.

En base aquestes premisses i tenint en compte tantes opinions ja formades sobre aquest debat, s'elaboren croquis per acompanyar les reflexions, amb l'objectiu de fer més resolutiu i comprensiu l'estudi o la suposició plantejada a cada cas.

San Giovanni a Teduccio

Moltes de les fotografies del treball són realitzades a San Giovanni a Teduccio, Napoli. Aquestes provenen de l'últim viatge que vàrem dur a terme al grau, el qual ha condicionat fortament el transcurs d'aquest treball. Nàpols comparteix moltes característiques amb Barcelona, però no han tingut pas el mateix desenvolupament. Va resultar molt interessant i alhora transgressor l'impacte del planejament urbà, i en concret, aquest petit barri industrial amb costa del sud-est.

La gran quantitat de **recintes** delimitats, la falta d'un centre urbà o l'impediment social per poder obrir comerç transcendent, la primacia extrema del vehicle i la imposició individual de lògiques d'apropiació de l'espai obliguen a l'espectador a desenllaçar la crítica productiva de l'usuari i el planejament urbà. Les regles del joc canvien i el valor social pren molta importància, l'arrel del problema queda aïllat.

En aquest sentit, l'impacte i significat del patrimoni, molt diluït i poc conservat, va establir l'estratègia d'actuació; connectar

aquelles fites característiques, considerades socialment patrimonials, per tal de generar focus d'activitats dispersats en el **barri**. D'aquesta manera es regenerava la zona, no només a partir d'un nucli central d'activitat, sinó a través de les interrelacions entre aquests focus. Els espais d'actuació puntual es produïen sempre a plantes baixes, façanes o places, depenent de les necessitats de cada espai. En tots ells, però, buscant la regeneració del barri des d'un punt de vista social i arquitectònic enfocat majoritàriament a revitalitzar els serveis del barri, essent aquests equipaments i petit comerç.



Fotografia d'elaboració pròpia a C.so Sant Giovanni a Teduccio, Napoli.
Estendre la roba

06. CONTINGUT

06.1. Fil conductor

06.1.1. El paper del comerç

La “ciutat amb vida” es aquella on s’estableixen relacions entre la planta baixa i la via pública. La vitalitat depèn en gran mesura de l’activitat; involucrar els habitants i els treballadors.

Com hem comentat anteriorment, la reducció del **petit comerç** es producte directe d’una deslocalització causada per un nou sistema de consum on predominen els grans centres comercials situats a la perifèria urbana. És interessant visualitzar l’impacte tal com ens explica l’assaig *Domesticar la calle*; desmuntant els locals actius d’un centre comercial i re allotjar-los per separat a les plantes baixes d’un barri residencial que hagi perdut el comerç.

La desaparició del **teixit comercial** es va incrementar durant la pandèmia, van arribar a tancar-se un total de 53064 locals únicament a Barcelona. Aquesta desertització influeix directament a l’estat de la via pública, incrementant la segmentació d’usos i horaris, la



Vider Paris, Nicolas Moulin, 1999-2001 1

primacia del vehicle i l’apropiació jerarquizada dels espais.

Considerem per tant el comerç com el **motor** de la “ciutat amb vida” que promou les relacions socials i l’espai públic de convivència. És interessant en aquest sentit la sèrie Vider Paris (1999 – 2001), del fotògraf Nicolas Moulin on es tapia qualsevol manifestació humana visible a la ciutat capital. Ell mateix parla d’una sèrie de dualitats entre l’obra y l’activitat de l’esser humà, el monumentalisme o inclús la política i el futur. La condició de modernitat però, depèn de *l’hic et nunc* (l’aquí i l’ara) i d’un objecte: aquí, un lloc, una ciutat i no una ciutat qualsevol.

Però, podria també tractar-se d'un futur? Tindrem sempre una solució per la Ciutat de la Llum de Haussmann?. Tot un replanteig de la ciutat tradicional.

06.1.2. Teixits actius

Les plantes baixes tenen un paper evidentment important, a causa de la seva situació, per la capacitat d'estendre el seu contingut cap al carrer i transmetre caràcters (domèstic, comercial, etc.). Poden definir o no el límit amb el públic com hem pogut evidenciar en apartats anteriors. Això genera el que podríem definir com a **teixits actius**, ja que tenen la capacitat de dialogar amb l'espai i transformar-se.

Des de fa algun temps a Barcelona han sorgit noves propostes, arrel de la demanda comercial i la falta d'espai a algun dels barris més antics. És el que coneixem tradicionalment com a taller, comerços **híbrids** que combinen el treball, l'habitatge, l'exposició, etc. Una solució versàtil, que funciona i ha donat sortida al barri gòtic. Això possibilita una reconsideració entre les relacions treball/casa, flexibilitzant horaris, estalviant temps i reduint la mobilitat. És

necessari trobar negocis que puguin admetre aquestes dualitats i cases taller acomodables, polivalents, que permetin l'adaptació a llarg termini en funció del desenvolupament de tallers, oficines i serveis.

Comercial i productiu no són el mateix.

El teixit comercial, tal com diu Jane Jacobs, és una peça indispensable pel dinamisme de la via; contribueix a la socialització però també a la **seguretat**. Al final els aparadors generen que el carrer acabi sent un espai on l'individu pot ser vist i escoltat. El disseny del l'espai acaba definint-se per la realitat quotidiana, que no funciona amb l'individualisme d'avui en dia.

És important en aquest sentit tenir en compte que no totes les activitats de planta baixa tenen ulls i orelles, no és el mateix comercial que productiu. La **misticitat d'usos** ens permet evadir distribucions urbanes sectorials (com per

exemple el recinte firal de Montjuïc), i ens assegura una certa proporció i balanç per evitar aquells factors que poden acabar resultant maliciosos.

Evitar deteriorament de la vida social s'aconsegueix estenent els usos de l'interior a l'exterior; aportant visibilitat. Trencant la línia de façana privada, aconseguint límits flexibles que poden arribar a incloure la configuració física de l'ombrall o l'ocupació de l'espai públic.

06.1.3. Teixits temporals

Els mercats setmanals ambulants, així com el tancament al trànsit dels carrers i avingudes els dissabtes i diumenges, que hem començat a valorar més arrel de la pandèmia, son tipologies d'activitat que ens permet la domesticació del carrer, en un principi de forma temporal. En certa manera estem recuperant conceptes del passat però que prenen sentit al temps actual quan els adaptem als recursos del nostre moment. **Domesticar** el carrer

però no només s'aconsegueix amb el comerç. Una major intervenció per part de la ciutadania, urbanitzant les tasques **quotidianes** poden també esdevenir eines de visibilitat que reivindiquen el que es al final la definició de públic.

"L'art d'estendre la roba" caracteritza prou l'arquitectura per a transformar els edificis en habitatges. L'aparició de vestimentes en façanes i balcons ha estat rebutjada i defensada en nombroses ocasions. S'associa a un nivell social baix, i sovint s'ha arribat a prohibir normativament.



L'estadi, el pavelló i el palau. Intervenció al Pavelló Alemany, col·laboració de la Fundació Mies van der Rohe i el MACBA, 2018.

La falta de recursos i projecció de les **tasques domèstiques** als habitatges antics barats, busquen i demanen solucions per comeses obviades i menyspreades. Visibilitzar les tasques reproductives, el treball col·laboratiu entre les unitats familiars, fent visibles i compartibles les tasques domèstiques poden ser la solució, considerant el barri com l'espai urbà on desenvolupem la nostra vida quotidiana.

“La puerta de la casa está abierta, no de forma literal, sino como símbolo de la fluidez entre los dos dominios [...] Los edificios se relacionan con el exterior a través de las actividades domésticas que se escapan de su interior. Generan un límite físico y se apropian del espacio público formando un conjunto que se complementa.” – Vestir la ropa, la casa y el espacio público.

06.2. Definit i definidor

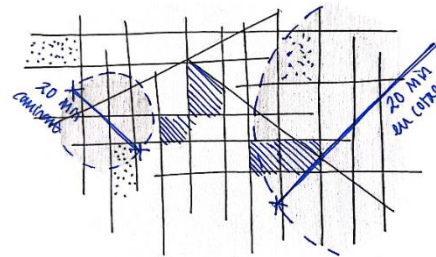
La crisi actual, ha accentuat la concentració del comerç a determinades àrees o ha optat per l'exclusivitat en línia. Això afecta directament els eixos i àmbits urbans amb activitat plenament vinculada al carrer, assistint a la **deterioració de l'espai públic** com escenari social, com a punt d'intercanvi i oci.

La recuperació del carrer i les plantes baixes formen part d'un sistema **simbiòtic** que pot arribar a transformar-se quan operen conjuntament i per **acord mutu**. Podríem considerar aquesta via per explorar solucions adequades a cada cas, ja que aquests caràcters sol·liciten requisits bàsics que no sempre podran donar-se i, per tant, l'estudi de barri és essencial. No podem actuar de la mateixa manera a totes les parts de la ciutat.

Està clar que, quan parlem de qualsevol intervenció hi ha unes condicions físiques interiors i uns condicionants exteriors. Hi ha elements que defineixen i són definits tan a dins com a fora. Dins aquests apartats determinem àrees d'estudi tan físiques com socials per proposar solucions adaptatives.

Aquesta idea ha d'anar paral·lelament lligada a la idea de recinte. Si plantejem un habitatge-taller, els locals veïns haurien de tenir una activitat similar, cohesionar o **regularitzar els usos**. La seguretat i la intimitat, tal com diu la Jane Jacobs, seran els objectius principals de cada apartat.

06.2.1. CONDICIONANTS EXTERIORS



Diàmetres quotidians.
Elaboració pròpia.

La desocupació de locals a planta baixa està directament relacionada amb una disminució de la qualitat ambiental dels carrers que es veuen afectats per la **dispersió de l'activitat**.

No tothom viu amb el concepte social i vida de **barri**. Com a definició es l'espai urbà on desenvolupem l'activitat quotidiana, però dependent de la

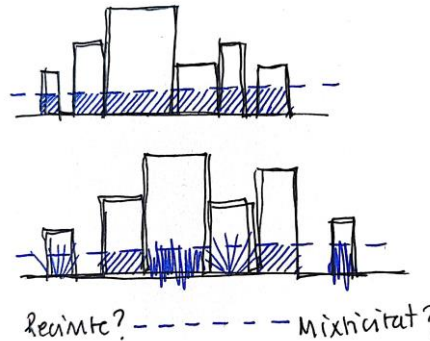
nostra ubicació (la gran o la petita escala), pot ser que haguem esborrat la circumferència. Una ciutat petita o gran amb una infraestructura local planificada, pot establir radis no superiors als 20 min a peu que conformen el desenvolupament per aquelles persones dins la limitació, d'una vida quotidiana integrada, subsistida per la varietat d'ofertes d'equipaments, habitatges, feines, comerços i espais públics.

Tot i la seva contrarietat aparent, el desenvolupament circumdant a la ciutat capital, sumada a la crisi actual, perd el concepte de circumferència. L'ús de l'automòbil individualitzat per la falta d'un sistema d'interconnexions i planejament urbà, elimina per complet les distàncies de 20 min a peu i evadeix la integració i les relacions socials com a col·lectiu.

Es per això que, per revitalitzar les plantes baixes, cal que hi hagi la màxima quantitat de serveis i activitats que es puguin recórrer a peu i garanteixin un sistema funcional de la quotidianitat.

06.2.1.1. Context

Un model urbà basat en la idea de barri, adaptable a les diferents escales que permetin una distribució equilibrada y no centralitzada de les ofertes d'usos i espais té uns condicionants històrics. L'horari comercial i la tipologia de comerç van directament relacionades amb la idea de recinte.



Considerem **recinte** aquelles zones urbanes on es comparteix una

Agrupar, recintes exclusius.
Elaboració pròpia.

mateixa activitat, diferenciant aquesta de la resta per la seva exclusivitat en horaris i moviments que afecten de forma directa les activitats o habitatges que poden existir a les plantes superiors i edificis adjacents. El terme franquícia, segons Mangin (2004), va néixer durant l'Edat mitjana per

a designar els territoris lliures. Explica que existeix una similitud entre les actuals i les històriques; *el comerç superposa al carrer amb uns ritmes que generen punts de coincidència entre els mapes subjectius que un mateix individu pugui tenir de diferents ciutats.*

Tot i que la teoria aposta per la diversitat de serveis i activitats a locals per un equilibri de la metròpoli, la crisi urbana i comercial afecta directament aquest sistema. Si parlem d'usos compartits, com els habitatges-taller, ha d'existir una clara diferenciació entre l'espai comercial i el públic? Poden combinar-se diferents usos en un mateix carrer? La diferenciació d'horaris comercials influeix la seguretat de la via pública? La solució podria ser desenfocar l'activitat del comerç tradicional i aprofitar aquests espais d'oportunitat per proposar qüestions alternatives.

Integrar el concepte de la **geografia del temps** ⁷, pot aportar la creació d'estructures materials i socioculturals de suport;

infraestructures per la vida quotidiana. Adequar l'arquitectura a espais d'interacció per la vida quotidiana, podria desvincular la condició de temporalitat o adaptar-se segons l'àmbit de barri; llars d'infants de barri, agrupació de tasques reproductives de l'edifici o escoles de dia per als mes grans. Això suposa un canvi significat respecte la tradició i el pensament de la planificació urbana, però també pot implicar un progrés respecte la valoració de les feines no remunerades del dia a dia històricament associades a la dona.

Es tractaria de proposar un model de noves infraestructures, a mig

⁷ **Geografia del temps;** *Building an infrastructure for everyday lives, Gilroy and Booth, 1999.* Un concepte que te com a objectiu crear estructures materials i socioculturals de suport en base a les dones que elaboren les seves rutines diàries.



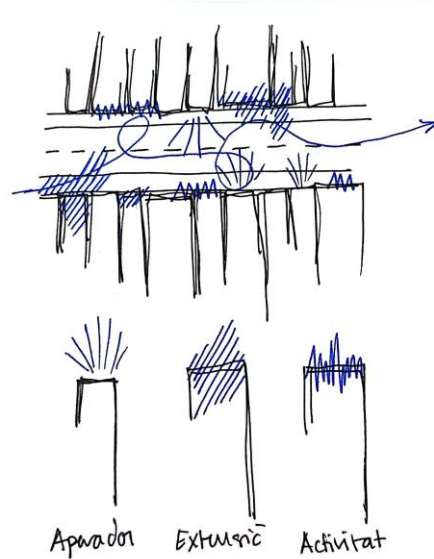
Fotografia d'elaboració pròpia a C.so Sant Giovanni a Teduccio, Napoli.
Recinte

camí entre el sector públic i privat, de suport al resident, desenllaçat de la condició de gènere o edat. És important pel seu bon funcionament, que aquests s'acompanyin d'espai públic integrador correspost, visibilitzant-les, i integrant-les en els àmbits de local, serveis i infraestructures. La il·luminació, la diversitat d'usuaris, etc. contribuirà un entramat de màxima accessibilitat social i urbana, amb el nombre més gran d'activitats possible.

06.2.1.2. Escenari, aparador

L'acte de significació entre comerços, cridar l'atenció del vianant, aconseguir desplegar un ventall de recursos seductors. En aquest sentit, depenent del tipus de comerç és molt comú utilitzar la llum tant pels rètols com aparadors, però també elements d'ombrall com tendals i marquesines que protegeixen del sol.

El mecanisme clau d'activació dels nous usos, incideix especialment en la franja on s'interseca la transformació de l'espai públic i les plantes baixes. El valor d'**entitat** dins el carrer, singularitzar els punts singulars del traçat podran



Diàleg: Aparador | Extensió | Activitat
Elaboració pròpia.

modificar les prestacions i la percepció.

Les terrasses ocupen espais de forma permanent, independentment de si és fosc o clar. Els quioscs que es despleguen per dialogar al matí, es protegeixen de la nit. Malgrat estar sotmeses a regulacions i ordenances que determinen les seves mesures, colors i aspecte, són estratègies sensibles pròpies de cada estança, tenen personalitat.

Els aparadors (roba i calçat, mobles...) funcionen com a pàgines de revista planes,

cartells on el vianant veu el producte i és atret pels colors, els llums, les disposicions o les decoracions. Són petites finestres sense gaire profunditat.

Les extensions (bar, alimentació, papereria...) són comerços que utilitzen l'espai públic; la vorera, la façana, els escocells... La seva activitat es tridimensional, s'escapen del marc de la porta i genera dinamisme al carrer. Són espais de replec social amb activitat econòmica.

El comerç tipus "activitat" (xurreria, copisteria, banc...) és una tipologia d'establiment que no ocupa un espai fix al carrer com les extensions, però sí que estenen la seva activitat al carrer. Els treballadors al matí fan cua per agafar el cafè i emportar-se'l a la feina, o esperen a la tarda per agafar un gelat i passejar. És una ocupació de l'espai temporal i dinàmica.

Els diàlegs amb la planta baixa urbana impliquen moviment, dinamisme, en contraposició amb la caducitat dels establiments (la majoria de locals a Barcelona tanquen en una mitja de deu anys). El seu horari d'obertura també determina el caràcter del carrer segons l'hora del dia, que va transformant-se també per una gran influència del període diürn o nocturn.

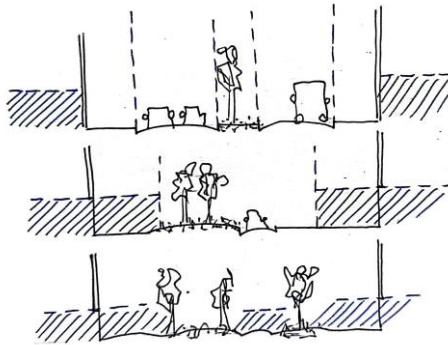
“Los locales de las tres plantas del centro comercial La Vaguada, dispuestos uno junto a otro, ocuparían casi 1,5 kilómetros, una longitud equivalente a la Gran Vía de Madrid.” *Rehabitar las plantas bajas, Proyecto Rehabitar.*



06.2.1.3. Acord mutu

"[...] la calle es una estancia por acuerdo mutuo; una estancia comunitaria cuyas paredes pertenecen a los donantes, brindades a la ciudad para el uso común. Su techo es el cielo[...]". Louis I. Kahn (1971)

Les ciutats, com hem comentat anteriorment, tenen un desenvolupament amb tendència a



Obstacles, pas, segmentació de l'espai públic. Elaboració pròpia.

la **infraestructura**. El carrer com a element social, està dissenyat per connectar infraestructures i, per tant, la seva materialitat és poc domèstica; asfalt, cotxes, fanals, senyals de trànsit, etc. És en definició, una eina o element **normatiu**, un espai públic regulat no adaptat a altres activitats fora del marc establert. Si mes no, l'exercici de Vider París ens emula



Vider Paris, Nicolas Moulin, 1999-2001 1

una sensació desèrtica, però, sobretot freda i deshumanitzada. Això és també en gran part pel disseny del carrer destinat a un propòsit bàsic: que la "màquina" de Le Corbusier pugui complir la seva funció. El **vehicle privat** s'ha establert com el mitjà de transport privilegiat per accedir a les urbs funcionalistes. Els mitjans de transport secundaris no acaben de resoldre satisfactòriament les necessitats de desplaçament generals, funcionen a les àrees urbanes que són més denses i compactes. Això implica de forma directa una exclusió del mercat laboral de les persones, depenent del lloc on visquin. Aquest aspecte,

sumat a l'actual crisi econòmica posta pandèmia i les afectacions mediambientals d'aquest tipus de desplaçament preveuen un canvi a les nostres ciutats de llarg termini.

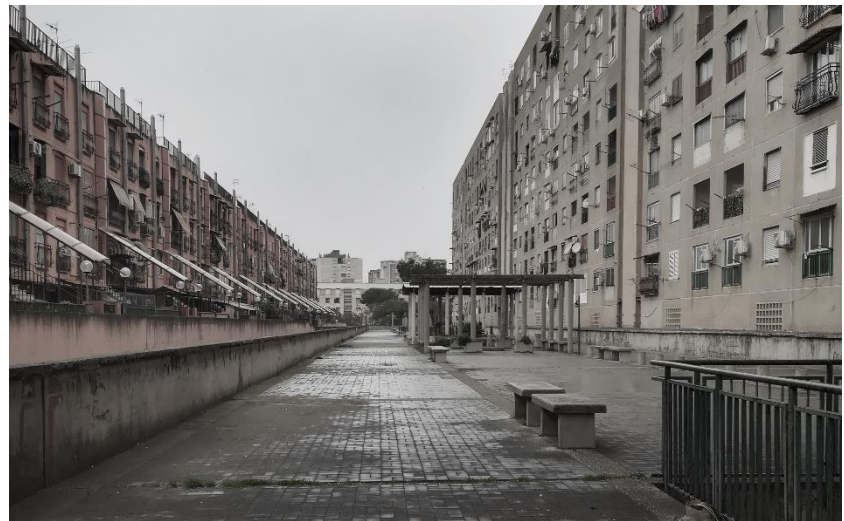
Aquest funcionalisme és modernista, hem anat eliminant tots els "obstacles", fruit de l'evolució de necessitats i usos civilitzats. Les normatives regulen el disseny de rètols i marquesines o aparadors que puguin limitar el pas, ara, vist cap a un futur de transport no tan massificat podrien recuperar-se (i ja ho estan fent) algun d'aquests "obstacles saludables".

Assumir aquesta nova complexitat, el replanteig de l'espai públic i el carrer quotidià, ha de prevenir la **convivència, amb acord mutu** i cohesió. La manera de fer-ho és assimilant l'espai públic a l'interior de les nostres cases (*El Lenguaje de Patrones; Alexander, Ishikawa i Silverstein 1980*), domesticant-lo i allunyant-lo de la seva configuració infraestructural.

"La importancia del espacio público no está [...] en referir entre sí los espacios privados haciendo también de ellos patrimonio colectivo. Dar el

carácter urbano, público, a los edificios y lugares que sin él serian sólo privados, esa es la función de los espacios públicos; urbanizar lo privado: es decir, convertirlo en parte de lo público [...]" Espacios Públicos, espacios colectivos - Manuel de Solà-Morales Rubiό (1992).

Les trobades físiques entre edificis i carrer queden emmarcades per la frontera entre allò públic i privat. El grau de **permeabilitat** té una gran força d'actuació. El contacte directe amb el carrer pot implicar plantejaments de façana poc permeables, ús de paraments opacs



Fotografia d'elaboració pròpia a C.so Sant Giovanni a Teduccio, Napoli.
El sòcol de planta baixa nega l'espai públic.

que dificulten l'entrada de llum directa i trenquen la mirada cap a l'exterior. Aspectes que devaluen la qualitat tan interior com exterior i són difícilment substituïbles. En aquest sentit, el soroll és un factor que també influeix de forma directa.

Tal com deia la Jane Jacobs, els conceptes de seguretat i intimitat davant aquesta complexitat urbana se sostenen amb la ciutat visible i activa; *“Esa paz ha de garantizarla principalmente una densa y casi inconsciente red de controles y reflejos voluntarios y reforzada por la propia gente. [...] defender la civilización allí donde se ha desmoronado la defensa normal y no reglada [...]”*

06.2.1.4. Verd

Els espais de natura només tenen sentit si s'utilitzen, deia Ebezner Howard en el seu model de ciutat jardí. Sense entrar en debats de la falta de zones verdes a Barcelona, és important comentar que són necessàries per al manteniment eficient de l'ordre urbà, però han



Fotografia d'elaboració pròpia a C.so Sant Giovanni a Teduccio, Napoli.
Inseguretat

d'estar pensades i ser funcionals. En aquest sentit, és rellevant tenir en compte un catalitzador ecològic que estructurari les relacions entre el sistema urbà i l'entorn territorial conformat, per la correcta generació d'una infraestructura verda, com a proveïdora de funcions i serveis socials i ecosistèmics.

Els factors de confort físic que poden aportar aquests sistemes serveixen com a metodologia de domesticació de carrer i apropiació d'escalas. Els beneficis mediambientals i de benestar

podrien combatre aspectes com la contaminació o la pol·lució acústica.

L'anella verda no pot ser aliena al sistema territorial, l'harmonització entre la ciutat i el camp són extraordinàriament considerables per afavorir les planificacions ecològiques en l'àmbit urbà. Ha de ser una part indissoluble amb totes les connectivitats que siguin possibles, que generin una xarxa ambiental i social consolidada.

L'única solució raonable per promoure més espais oberts i utilitzar els existents, és generant una economia verda. El programa europeu *Rururbal* proposa un model de Sistemes Agroalimentaris locals que incideix en el rol dels espais agraris i naturals, urbans i metropolitans basant-se en un reconeixement territorial mitjançant l'alimentació.

"...un conjunt d'espais productius i equipats on fomentar la biodiversitat, la producció d'energia, el control de les aigües, el conreu d'aliments de proximitat i la possibilitat de conviure amb usos diferenciats que reforcin el seu caràcter social. [...] que els caminants, els ciclistes, el transport

públic, l'aigua, l'aire i la vida puguin fluir lliurement per unes ciutats que hagin assolit la seva governança alimentària."- Renaturalització de la ciutat. Diputació de Barcelona, sèrie Urbanisme i Habitatge.



Fotografia d'elaboració pròpia a C.so Sant Giovanni a Teduccio, Napoli.
Vegetació enfonçada

06.2.2. CONDICIONANTS INTERIORS

Com hem pogut veure, l'activitat de les plantes baixes és un clar indicador de l'estat de salut d'un carrer. La incidència de la situació econòmica actual ha accentuat la dispersió prèvia. El potencial d'espais destinats al treball, són alternatives a considerar, que permetran interrompre aquest procés sempre que l'activitat proposada compleixi els requisits de temporalitat híbrida estudiats.

L'avantatge de les plantes baixes és que són flexibles i adaptables a diferents tipologies. La idea de taller, tan prominent a Ciutat Vella, permet connectar l'espai d'hàbitat amb l'espai de treball, que a vegades pot ser fins i tot llogat. Dona lloc també per plantejar un model de bloc cohesiu amb centres compartits de curs de dia o qualsevol ús que afavoreixi la complexitat quotidiana del mateix edifici d'habitatges. Aquest concepte, però, tot i ser conegut encara no acaba de desenvolupar-se a Barcelona. Majoritàriament es deuen a les limitacions normatives.



Fotografia d'elaboració pròpia a C.so Sant Giovanni a Teduccio, Napoli.
Comerç que creix en alçada

06.2.2.1. Actualitzar la normativa

El concepte d'habitabilitat, ha patit regulacions durant molts anys que han donat lloc a unes condicions físiques mínimes obligatòries, fruit de l'optimització per aconseguir uns requeriments de salubritat i confort estandarditzat de l'hàbitat tan buscat durant les èpoques de màxima pressió especulativa de la producció massiva d'habitatges⁸.

En l'actualitat aquest sistema podríem dir que ens resulta insuficient per sustentar aspectes com la diversitat demogràfica,

8 Josep Maria Montaner
Qüestions d'Habitatge,
Número 22. Gener 2019.
Flexibilitat arquitectònica
i igualtat de gènere en
l'habitatge col·lectiu

noves maneres de viure o patrons de convivència, la individualització respecte el prototip tradicional, etc. Es fa evident una mancança en els models normatius actuals, que no poden actualitzar-se al mateix ritme i no poden generalitzar-se a totes les alternatives que sorgeixen actualment per la falta d'espai.

En aquest sentit, la definició d'uns espais amb unes condicions específiques impliquen l'apropiació d'aquests. És important minimitzar aquests condicionants per poder reconsiderar i aportar **polivalència** als locals desocupats. Garantir l'adaptabilitat màxima dels espais i la **mínima jerarquia**.

Quantitatiu qualitatiu

La normativa estableix requisits **quantitatius** per definir un habitatge com habitable i funcional, mentre que l'arquitecte o l'usuari estableixen una base **qualitativa**. La cohesió entre aquests factors però està condicionat per l'economia o la política, que en el fons són components de caràcter quantitatiu també. La repercussió de la falta de valors qualitatiu normativament, i la gran demanda del mercat immobiliari provoquen especulació; el pitjor enemic de la

revitalització i plantejament urbà estudiat.

És interessant en aquest sentit veure que la normativa determina els programes funcionals i les superfícies mínimes, però no la distribució òptima. La pressió recau en l'arquitecte per generar un arranament útil i funcional que pugui acollir totes les tasques sol·licitades en un espai que difícilment podrà complir.

Durant l'època de major esplendor especulatiu, es van establir uns barems de superfícies suposadament adients per a la salubritat i confort. Això queda obsolet en el moment en què la demografia canvia i no hi ha la mateixa necessitat de quantitat com de qualitat. La recent quarantena ha sigut un dels moments que ens ha fet adonar de la necessitat de qualitat dels espais⁹.

La ciutat avança molt ràpid i la informació té caducitat. Avui dia, plantejar habitatges i plantes baixes adaptables a llarg termini és una necessitat. La lògica arquitectònica de distribució arriba a veure's superada pel "requisit" tradicional de compartimentació i la voluntat

9 David H. Falagán
Qüestions d'Habitatge,
Número 22. Gener 2019.
Flexibilitat i igualtat de
gènere en l'habitatge,
qüestions d'habitatge

de situar el màxim nombre possible d'usuaris en un espai determinat.

06.2.2.2. Flexibilitat i jerarquies

Pel que fa a les distribucions interiors, millorar la flexibilitat i disminuir les jerarquies és la manera d'actuar. Com hem comentat a l'apartat de la necessitat d'actualitzar la normativa, l'habitatge tradicional té la inevitabilitat de compartimentar i jerarquitzar, però aquest sistema no és adaptable a noves unitats domèstiques de l'actualitat.

Les habitacions són el màxim exponent de jerarquia⁹. És quasi segur que els dormitoris d'un mateix habitatge tenen diferències quantitatives i qualitatives, no només en superfície, sinó també per relació amb l'exterior (pati o façana). Les famílies estableixen de forma directa, diferències jeràrquiques que associen cada habitació a un determinat membre familiar o ús. Pràcticament, la totalitat dels habitatges s'organitzen segons la figura tradicional, però podem veure avui dia que aquest model no funciona

per aquelles unitats fora de la norma; en el cas dels pisos d'estudiants, el preu, l'atzar o l'ordre d'arribada acaben regint.

Rentar la roba - El pati

Les incompetències entre les necessitats de l'habitatge especulatiu i la superfície de la que disposa, intervenen directament a obviar a les tasques reproductives: netejar i estendre la roba, planxar, reciclatge i residus, etc. La figura dels patis acaba rebent una alta demanda de condicions que no poden assumir. S'utilitzen per estendre la roba, pas d'instal·lacions, abocador dels extractors de cuina, traster i "ventilació" de les habitacions secundàries.

Gènere

La solució no rau en proposar espais el més diàfans possibles per una designació d'ús personal; centralitzar, visualitzar i dignificar aquells lleures de la casa associats de forma retrògrada a la dona, han de ser les eines clau per propiciar una dispersió dimensional, amb compartimentacions compensades. Això permet un doble benefici de qualitat dels espais, social i d'exposició de les tasques reproductives¹⁰.

Aquests espais haurien de ser neutres, es a dir, amb assignació temporal que permeten canviar de funció. No han d'estar assignades a una activitat fonamental de l'hàbitat o taller. El que requereix identificació son les activitats: activitat, habitatge, taller, descansar, viure, rentar.

El rol de gènere assignat socialment, estableix normes i formes; i és a la dona a qui correspon cuidar que així sigui, tot i que d'aquesta perpetui la seva exclusió - Zaida Muxí Martínez, Recomanacions per a un habitatge no jeràrquic ni androcèntric.



Fotografia d'elaboració pròpia.
El pati

06.2.2.3. Activitat i/o habitatge

Només quan l'habitatge s'entrellaça amb altres funcions, l'activitat domèstica pot derivar amb tallers, oficines i altres serveis. Però hem de tenir en compte les dificultats normatives per poder executar aquest tipus de solucions a planta baixa; com falta de requisits per obtenir la cèdula d'habitabilitat, escomeses o número màxim d'habitatges superat.

Arrel l'anàlisi de condicionants exteriors entenem que la definició de la pràctica destinada a cada local serà determinada pel seu context urbà. Dins de les possibilitats, hem

¹⁰ MURILLO, Soledad, El mito de la vida privada. De la entrega al tiempo propio, 1996.

entès que el comerç es transforma i que les vivendes actuals tenen grans mancances d'espai.

Espais d'ús comunitari

En aquest sentit es interessant implementar la idea de re allotjar els espais comunitaris i les necessitats que poden requerir les comunitats al peu de l'edifici. Poden servir per a reunions informals (com serveis de cura per nens) autogestionats o simplement improvisats, depenent de la demanda¹¹.

A banda de la multitud de propostes que poden sorgir només pensant en els infants, les zones de trasters també son una bona opció; espais per guardar bicicletes, cotxets, etc. En la majoria de casos no son correctament accessibles o ocupen zones destinades a l'evacuació d'incendis.

Un cycle productiu

Com a eina d'actuació d'aquells carrers que ja es troben en deteriorament, es la incorporació de nous usos interrelacionats que serveixin com a catalitzador d'intervencions posteriors. Generar un cycle de productivitat.

Elaborar propostes d'actuació que determinin el tipus de productes o serveis de la zona es de vital importància, no només pel seu correcte desenvolupament, sinó per incentivar la seva transformació durant els anys. Les activitats potencials han de ser compatibles amb la producció de béns i serveis, aules taller i espais d'exposició i venta com per exemple mercats de segona mà, reparacions o tallers artesanals; es a dir, activitats que permetin completar un cycle productiu en el mateix lloc.

Galeria

Un altre aspecte a considerar és el replanteig de les noves activitats cap a l'exterior. El valor estructural dels mercats oberts o dels aparadors que s'estenen, propicien un ús temporal més intens i divers. Les possibilitats dels locals s'amplien i permeten la integració d'espais intermedis sense incidir directament les edificacions. És el que podríem definir com a *galeries temporals*.

11 Programa d'Acció per a la Igualtat d'Oportunitats entre Dones i Homes anomenat EuroFEM-Xarxa per al Gènere i els Assentaments Humans (Horelli, Booth i Gilroy, 2000)

Comerç responsable

Avaluar les activitats, incentivar els inquilins o oferir garanties als propietaris ,pot considerar-se des de la iniciativa pública. La gestió de locals pot explorar altres vies a través del comerç responsable on es comparteixin espais d'exposició, venta de productes o treball. Són models que tenen una presència creixent a la ciutat perquè no requereixen la intervenció directa de l'administració.



Fotografia d'elaboració pròpia a C.so Sant Giovanni a Teduccio, Napoli.
Comerç

06.2.2.4. Entresol

Es poden condicionar locals a planta baixa aprofitant les qualitats d'un entresolat o de la part posterior del solar, amb domini sobre un pati que reuneixi les condicions necessàries d'habitabilitat. La distribució en alçada genera la separació més clara, funcional i de millor qualitat.

Es pot pensar també a vincular el local amb un habitatge existent en el primer pis. Afegint una escala, aconseguim que el conjunt passi a formar part d'una nova unitat registral que no modifica la densitat permesa, i, per tant, no implica un canvi normatiu.

Per tal que tot això funcioni, és interessant la capacitat de créixer en alçada utilitzant (per casuística Barcelona) la planta entresol. A Barcelona, aquesta tipologia de planta és ben comú, tant a edificis d'oficines com habitatges. La seva posició privilegiada; no tan baixa com per estar al nivell del carrer, amb soroll, pols i altres molèsties; ha servit per atribuir-li un caràcter especial que ha anat evolucionant al pas del temps. Des de ser l'habitatge més valorat, a destinar-lo per oficines, segones plantes de pàrquing o l'habitatge del porter de l'edifici i la seva cabina.

06.2.2.5. Intimitat i seguretat

De forma conjunta a les intervencions i propostes, han de succeir transformacions que incrementin la visibilitat que permeti entendre la unitat del conjunt. La il·luminació singular no es basa a augmentar el nivell general d'il·luminació, sinó a visibilitzar les interseccions de carrer, o modificacions de la traça habitual.

Els espais comunitaris i intermedis, les àrees fosques o sense visibilitat han d'estar exposades pels ulls de la llum. En aquest sentit, la transparència i el reconeixement actuen enfront de la seguretat. Davant aquest mecanisme s'ha de tenir en compte afavorir l'ús d'energies renovables per criteris econòmics i sostenibles.

La privacitat arquitectònica, com diu la Jane Jacobs¹² en defensa de la gran ciutat, no acostuma a anar més enllà de finestres, mitgeres i perspectives: ningú, des de l'exterior, ha de poder immiscir-se a la nostra intimitat. La senzillesa de la discreció d'una finestra rau a córrer les cortines o abaixar les persianes. Però la protecció social

personal no pot ocultar-se de manera tan simple.

El desig de mantenir una comunicació íntima amb els altres, exigeix una discriminació meticulosa en l'elecció dels veïns o de les persones amb les quals s'estableix el menor contacte. Han d'estar disposats a afrontar una forma de participació i de relacions amb els altres que els compromet en major mesura que la vida del carrer. Si no, han d'assumir una absència total de contacte.

12 En defensa de la Gran Ciudad, Apología de la calle. Jane Jacobs, 1961.



Fotografia d'elaboració pròpia a C.so Sant Giovanni a Teduccio, Napoli.

Intimitat



Fotografia Català Roca: “Corre corre, que t'enxampo”

“L'edifici fet de materials inanimats que canvien de forma en contacte amb l'aigua té una mica d'organisme animat (per l'arquitectura) que estarà sotmès al temps, la condició de l'arquitectura com a fet cultural, capaç de moure al reconeixement, i també a l'humor, l'edifici com a acumulador de temps i com a pou inasssequible de sentit són els temes que s'entrellacen.” - Josep Llinás, Construcció animada: animals. Revista europea d'investigació en arquitectura. REIA #02 / 2014

07. Conclusions.

Aquesta no és una conclusió, sinó una reflexió més. El treball representa un replec de conceptes ordenats que prenen sentit únicament quan es cusen. No és cap sorpresa que la temàtica escollida és oberta i sempre es troba en debat, la condició de temporalitat és irremissible de la identitat humana. La ciutat avança molt de pressa i la informació té caducitat. Si mes no, aquest exercici teòric aboca com a resultat bàsic la importància d'establir requisits de flexibilitat a totes les escales, per una major adaptació successiva.

Tenim la gran sort de viure a Barcelona, amb capacitats i recursos d'actuació suficients, i com hem pogut apreciar, amb una destacable voluntat d'avançar cap a noves perspectives de regeneració adaptatives. Hi ha però una clara dificultat per arribar adequadament a tota la societat amb polítiques pròpies de l'estat.

El sistema de comerç i revitalització de les plantes baixes (per albergar usos híbrids al llarg de la vida útil dels edificis), eix del retrat de barri com a sistema d'actuació per

diàmetres quotidians que s'entrellacen. Això requereix una oferta d'equipaments de major envergadura a la ciutat o àrees urbanes. Cal garantir l'accés en transport públic a les zones de treball més especialitzades i tota la seva àrea d'influència, àrea que generalment excedeix l'abast administratiu on es troba. La coordinació, la gestió i el govern entre les diferents administracions es fa complex i camàndula.

L'estudi de barri és essencial per la creació de diferents tipus d'equipaments, i han d'activar-se els que avui encara no existeixen o no són reconeguts com a tals, que col·laborin en la igualtat d'oportunitats per a dones i homes, tant a l'esfera productiva com a la reproductiva. En concepte de la geografia del temps, la proposta d'infraestructures per a la vida quotidiana ha de canviar segons les necessitats variables de cada població en un mateix moment i en el transcurs del temps. Per tant, s'ha de garantir la diversitat d'equipaments públics que resolguin les necessitats socials, culturals i personals en les diferents etapes vitals.

Les limitacions d'aquests requisits s'emmarquen dins els cànons normatius tradicionals que han quedat obsolets en el moment en què la demografia va canviar. No hi ha la mateixa necessitat de quantitat com de qualitat.

La recent situació de crisi Immobiliària, humanitària i, de forma directa, econòmica, ha sigut un dels moments que ens ha fet adonar de la necessitat de dignificar dels espais. Pel que fa al carrer, la cerca del funcionalisme ha anat eliminant tots els obstacles, i ha establert el vehicle privat com el mitjà de transport privilegiat. Hem acabat per esborrar la circumferència del sistema simbiòtic.

Domesticar el carrer, resulta una peça indispensable pel dinamisme de la via. Contribueix a la socialització, a la seguretat i la recuperació d'alguns d'aquests obstacles saludables que donen valor d'entitat al conjunt.

Assumir aquesta nova complexitat, el replanteig de l'espai públic i el carrer quotidià, ha de prevenir la convivència, amb acord mutu. La manera més senzilla de fer-ho és

assimilant l'espai públic a l'interior de les nostres cases.

L'activitat domèstica pot derivar amb altres funcions, només quan s'entrellaça amb tallers, oficines i altres serveis que compleixin els requisits esmenats. El replanteig de les noves activitats cap a l'exterior dona valor estructural als mercats oberts o aparadors que s'estenen, propiciant un ús temporal més intens i divers. Les possibilitats dels locals s'amplien i permeten la integració d'espais intermedis sense incidir directament les edificacions (galeries temporals).

En el cas de Barcelona, és interessant la capacitat de poder condicionar locals a planta baixa aprofitant les qualitats d'un entresolat o de la part posterior del solar, que permeti reunir les condicions necessàries d'habitabilitat.

El rol de gènere s'ha imposat tradicionalment a l'estructura social, i, per consegüent, residencial, afecta els condicionants tant interiors com exteriors. L'estat no reconeix les tasques reproductives necessàries per a la vida, que no pertanyen

exclusivament al gènere femení. En aquest sentit, una política d'habitatge que vulgui promoure la igualtat entre dones i homes s'ha de pensar sobre la base de la quotidianitat complexa de les dones i posar tots els mitjans per afavorir-ne l'alliberament diari, fent de la feina domèstica una tasca compartida, i creant nous equipaments d'infraestructura quotidians. Reconèixer aquestes tasques a més a més, milloraria l'execució d'aquestes sobre la base de la poca previsió dels habitatges especulatius.

La solució no rau a proposar espais els més diàfans possibles; centralitzar, visualitzar i dignificar, han de ser les eines clau per propiciar una dispersió dimensional, amb compartimentacions compensades.

El treball mai va tenir uns límits definits, quedant obert a continuar recopilant informació, anècdotes i situacions. A manera de llibreta de viatge, sempre inacabada i sense final, l'exercici es converteix en un mecanisme de col·lecció de coneixement que acompanyarà de manera inadvertida i insistent al planejament i la pràctica projectual.

08. Bibliografia.

RE HABITAR las plantas bajas nº4, Grupo de investigación HABITAR. Departamento de proyectos arquitectónicos UPC. Colaboración de Ramón Bermúdez, Martí Amargós i Òscar Linares.

JAN GEHL, La humanización del espacio urbano: Editorial Reverté, Navarra, 2013

JANE JACOBS, Mort i vida de les grans ciutats americanes (The Death and Life of Great American Cities), any 196. Presentat per Zaida Muxía, Blanca G Valdivia i Manuel Delgado.

ENGELS, Friedrich Engels Contribución al problema de la vivienda precedido de las grandes ciudades. Colección de lo social, serie ensayo, 4 (Editorial Libros corrientes, edición 2019)

EULÀLIA GÓMEZ. Ritmos a ras de suelo. Palimpsesto #14, Diciembre 2015.

DOMÈNEC. El estadio, el pabellón y el palacio. Intervención en el Pabellón Alemán de Barcelona, 2018. Colaboración entre la Fundación Mies van der Rohe y el

MACBA en el contexto de la exposición “Ni aquí ni en ningún lugar”.

JOSEP LLINÁS, Construcció animada: animals. Revista europea d’investigació en arquitectura. REIA #02 / 2014

ZAIDA MUXÍ. Recomanacions per a un habitatge no jeràrquic ni androcèntric. Amb la col·laboració de Marta Fonseca, Roser Casanovas i Luciana Tessio. Barcelona, juny de 2009

LLUÍS NADAL. Vivienda: ilusión y sentido común. RE-viure els barris, Generalitat de Catalunya, 2006.

PERE FUERTES. Las plantas bajas desocupadas en la ciudad compacta. Jornada Urban Commerce 2013 Locales Comerciales: nuevos usos, alternativas y oportunidades UPC - BARCELONA TECH, 26 de Septiembre de 2013

ELOI JUVILLÀ. Renaturalització de la ciutat, Sèrie Urbanisme i Habitatge. Diputació de Barcelona, juny de 2019.

HENAO, EDISON; Mayorga Cárdenas, Miguel Yuri. «¿Planta baja o planta urbana?». DPA: documents de projectes d'arquitectura, 2008, Núm. 24,

Treballs referents

ROSA BALLESTER. Calle e Interior de manzana. Mecanismos de transición en la ciudad consolidada: Manzana 13, Rue des Suisses, Londres-Villarroel.

MAGDA MÀRIA, Anna Puigjaner. La mujer, la planta baja, la calle y la ciudad Grupo de investigación HABITAR, departamento de proyectos arquitectónicos UPC.

SAMUEL LAGUART. Vestrir la ropa , la casa y el espacio público. Proyecto, Proceso y Programación, PPP, 2019 - 2020

EULÀLIA GÓMEZ. Comerç, ciutat. Paisatges arran de terra. Departament d'urbanisme i ordenació del territori. Universitat Politècnica de Catalunya, Juny 2015.

09. Web grafia.

Vider Paris, modifier Paris, Autour des photographies de Nicolas Moulin, Bertrand Tillier Dans Sociétés & Représentations 2012/2 (n° 34), pages 177 à 183 - <https://www.cairn.info/revue-societes-et-representations-2012-2-page-177.htm>

Barcelona 2050. Reptes urgents per a un futur sostenible el documental Barcelona 2050» 22/09/2020. Disponible por tiempo limitado en el siguiente enlace: <https://www.ccma.cat/tv3/alacarta/els-millors-documentals/barcelona-2050-reptes-urgents-per-a-un-futur-sostenible/coleccio/15370/6059714/>

Análisis del sector construcción en España: Evolución y previsiones 2020», modificado por última vez el 25 de octubre de 2019. Enlace: <https://aserta.com.es/analisis-del-sector-construccion-en-espana-evolucion-y-previsiones-2020/>

L'Ajuntament de Barcelona invertirà 16 milions d'euros crear una borsa de lloguer de plantes baixes de protecció oficial. <https://www.elpuntavui.cat/economia/article/18-economia/1956867-barcelona->

[oferira-plantas-baixas-de-
proteccion-oficial.html](#)

Millorar els habitatges per lluitar
contra les desigualtats 2020.
Habitatge, Àrea de Drets Socials,
Justícia Global, Feminismes i LGTBI.
Ajuntament de Barcelona
[https://habitatge.barcelona/ca/se
rveis-ajuts/rehabilitacio](https://habitatge.barcelona/ca/se
rveis-ajuts/rehabilitacio)

Barcelona Activa signa un conveni
amb el Col·legi d'Administradors de
Finques de Barcelona i Lleida per
maximitzar l'activitat dels locals en
plantas baixes.
[https://ajuntament.barcelona.cat/
premsa/2021/07/27/barcelona-
activa-signa-un-conveni-amb-el-
collegi-dadministradors-de-
finques-de-barcelona-i-lleida-per-
maximitzar-lactivitat-dels-locales-
en-plantas-baixas/](https://ajuntament.barcelona.cat/
premsa/2021/07/27/barcelona-
activa-signa-un-conveni-amb-el-
collegi-dadministradors-de-
finques-de-barcelona-i-lleida-per-
maximitzar-lactivitat-dels-locales-
en-plantas-baixas/)

'Amunt persianes' és l'estratègia de
dinamització de locals en planta
baixa que impulsa l'Ajuntament de
Barcelona per a reduir el nombre de
locals buits a la ciutat i fomentar
una ocupació sostenible.
[https://www.barcelonactiva.cat/e
s/amuntpersianes](https://www.barcelonactiva.cat/e
s/amuntpersianes)

