

Repensar una de les cantonades que tanquen un dels llocs més simbòlics dels berguedans, la Plaça de Sant Pere, és a més d'un acte de responsabilitat, un exercici vertiginós. No es construeix sovint la cantonada però on l'infern desordina els seus Plens a la Plaça, els dijous i diumenges de cada Patum a Berga. Es doncs, una oportunitat única per repensar, per tornar a imaginar des de la responsabilitat i l'estimació, els indrets per on has passat incontables vegades.

Definició urbanística
 La proposta planteja obrir una connexió visual i física entre la Plaça Dr. Saló i la Ronda Moreta, pensant en la futura urbanització de la Rasa dels Molins. Un nucli d'ascensor permetria a les persones de mobilitat reduïda accedir al casc antic des de la Ronda Moreta.

Per donar resposta a la mitgera actual de l'Hospital Vell i considerar la futura volumetria plantejada pel PMU, l'edifici es **retira** en la seva darrera planta de generant una entrada de llum per a fespai central i oferint també una terrassa a la planta superior.

Es busca mantenir la volumetria a la plaça Sant Pere però **obrir** la planta baixa entre la plaça de Sant Pere i la Plaça del Dr. Saló, per tal de facilitar la sortida de la Plaça. També es vol mantenir la configuració de la cantonada de la Baixada de Ribera on els plens esperen el seu torn per sortir a la Plaça, per mantenir el misteri de veure sortir els plens un per un, tot repartint-se cap a les dues places.

La proposta configura el volum de l'edifici com un **COS MASSIU** a dues aigües amb diferents pendents dels faldons de coberta. Dins de l'àmbit P04 del PMU, la proposta planteja revisar la volumetria del futur edifici que substituirà algun dia l'actual Hospital Vell, i deixar-la en PB+1 al costat de la Plaça del Dr. Saló per mantenir el seu caràcter d'**avantsala** de la Plaça de St. Pere.

Definició programàtica
 La proposta planteja un edifici amb **ACCÉS** principal a nivell de la Plaça de Sant Pere on es desenvolupa el vestíbul, el nucli de comunicacions vertical, el punt d'informació turística i l'accés a la sala d'actes subdividible i amb els serveis i magatzems necessaris.

El programa de sales d'exposicions comercials i de la Patum es distribueix en tres nivells per sota la planta d'accés i és accessible amb l'escala-graderia que ressegueix l'escala exterior.

Visualment, **respai continu** connecta tots els nivells i permet visuals entre la Plaça de Sant Pere i la Ronda Moreta. Els tres nivells de museu podrien funcionar diferentment mitjançant un sistema de cortines que permetria **ACCESSOS independents** a cada nivell. El nucli d'ascensor podria baixar fins a la cota de la Ronda Moreta o bé quedar-se en aquest nivell i connectar els diferents nivells amb plataformes elevadores.

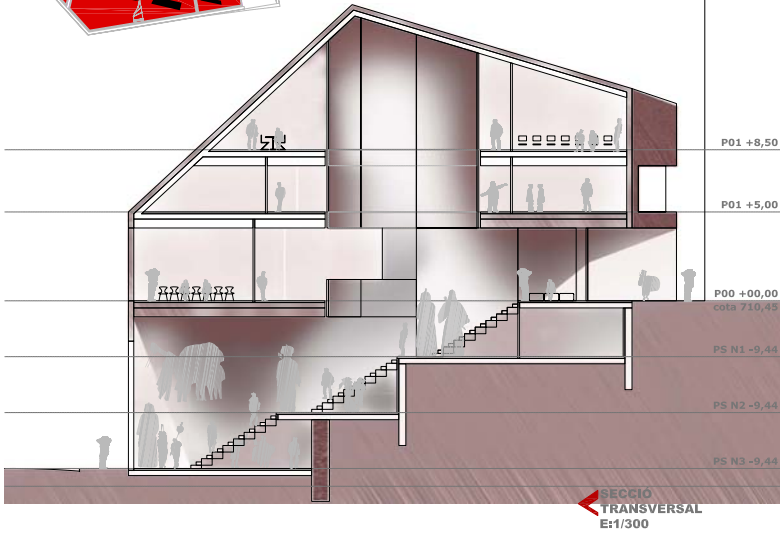
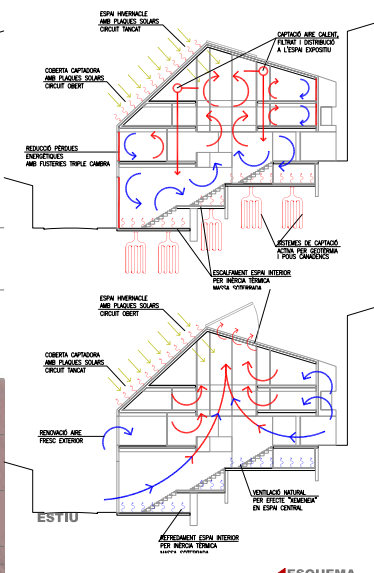
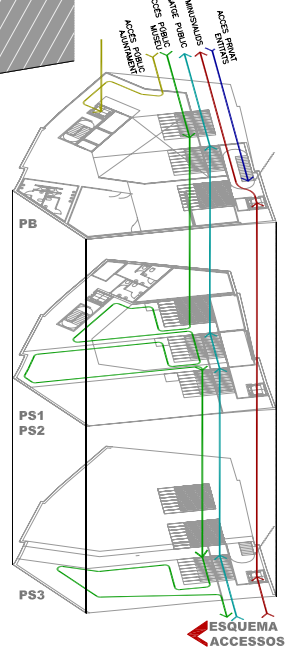
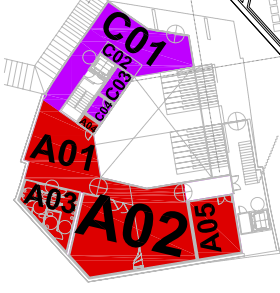
La planta primera es destina íntegrament al programa de locals per a entitats, disposant les diferents peces perimetralment donant a façana amb un **espai central** abocat sobre el museu. L'accés a aquesta planta es produeix pel nucli general que agrupa també els serveis higienics de planta. Malgrat tot, la proposta planteja un altre nucli que pot funcionar **aïlladament** per donar accés als locals per entitats si la resta de l'edifici està tancat. Aquest segon nucli de comunicacions verticals també compleix la funció de permetre l'accés a persones de mobilitat reduïda entre la Ronda Moreta i el casc antic.

La planta segona de l'edifici acollirà les dependències municipals de l'àrea de promoció econòmica. El programa es desenvolupa a voltant de l'espai central interior que permet una bona **il·luminació interior**, sempre problemàtica en edificis entre mitgeres de tanta profunditat. La planta acull també programa addicional que podria ampliar-se encara una planta ja que la proposta planteja deixar l'edifici en PB+2 però aquesta és una situació excepcional a la Plaça de Sant Pere on tots els edificis tenen PB+3.

Definició constructiva
 La proposta planteja l'**enderrocament** dels edificis actuals de l'Ateneu i l'Escac tot apuntalant les mitgeres veïnes mitjançant entibaments metàl·lics durant la construcció de la nova contenció de terres amb murs pantalla de formigó armat. L'estructura de l'edifici es resol amb pilars i sostres de formigó armat. Les mitgeres, divisions interiors i façanes seran de ram de paleta amb revestiment ençugat i pintat pels interiors i amb morter monocapa pels exteriors. Les fusteries seran d'alumini amb trencament de pont tèrmic i els vidres amb cambra segons requeriments tècnics de la normativa actual. La coberta a dues aigües serà de teula aràb color tradicional.

La proposta realitzarà un estudi de sostenibilitat per a optimitzar la **relació energètica** de l'edifici amb el seu entorn. Es disposaran plaques solars a la coberta sud de l'edifici que té un pendent adequat per a la seva integració. La part superior de la coberta funcionarà a mode d'**hivernacle** per permetre escalfar l'aire interior de l'espai central. A l'estiu, amb el gran lluernari a est obert, permetrà provocar el fir suficient per ventilar tot l'edifici mitjançant aquest **efecte xemeneia**. A l'hivern, amb el lluernari tancat, s'escalfarà l'aire interior que podrà reconduir-se fins a les plantes inferiors mitjançant conductes.

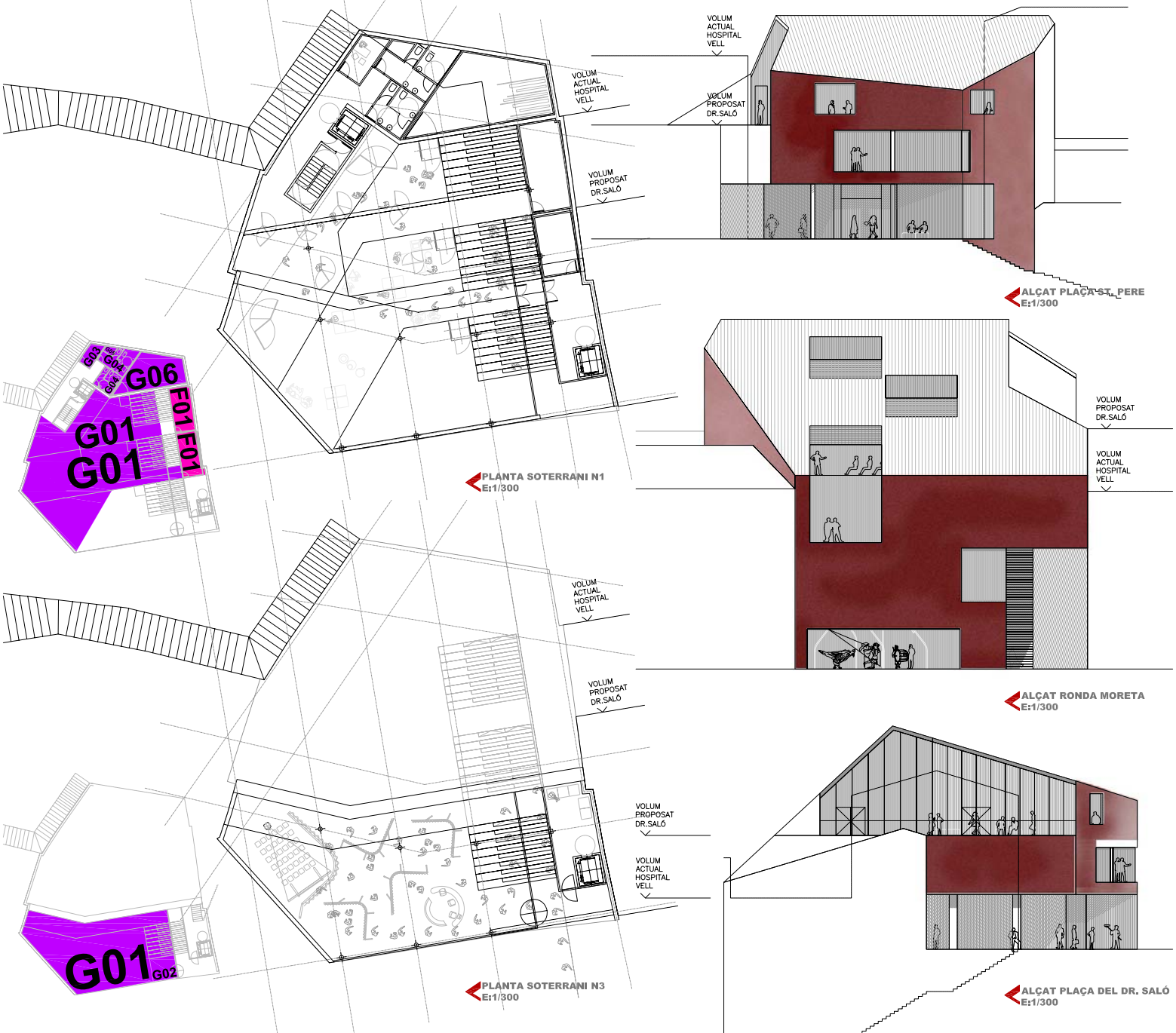
La proposta també aprofita el soterrament de les plantes inferiors de l'edifici gràcies a l'escalfament i refredament de l'aire interior mitjançant un sistema de **"Canadian Well"** de conduccions enterrades per on circula l'aire en contacte amb el terreny.

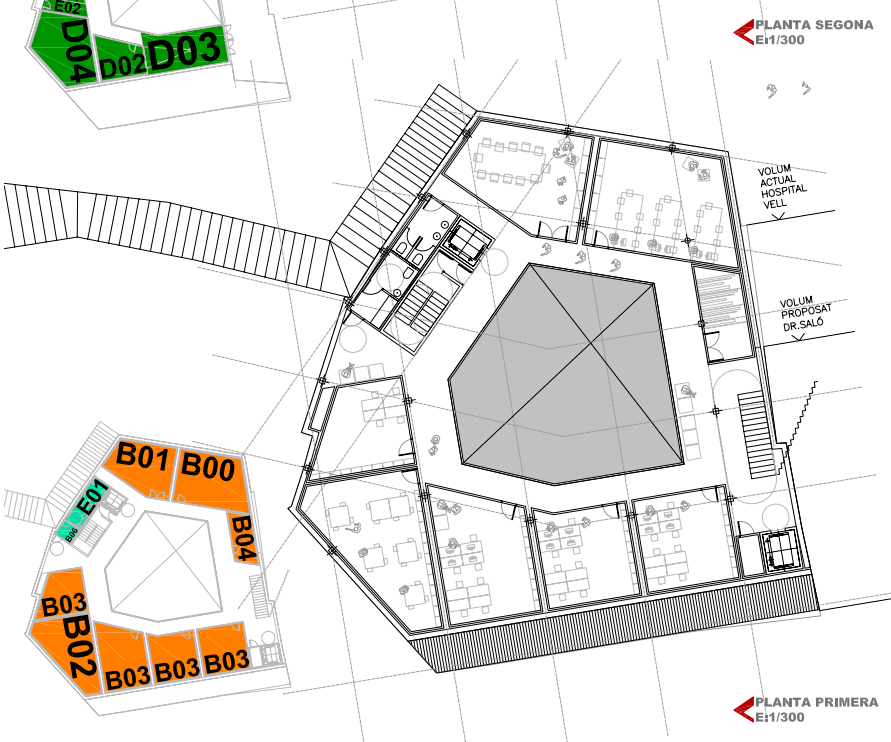
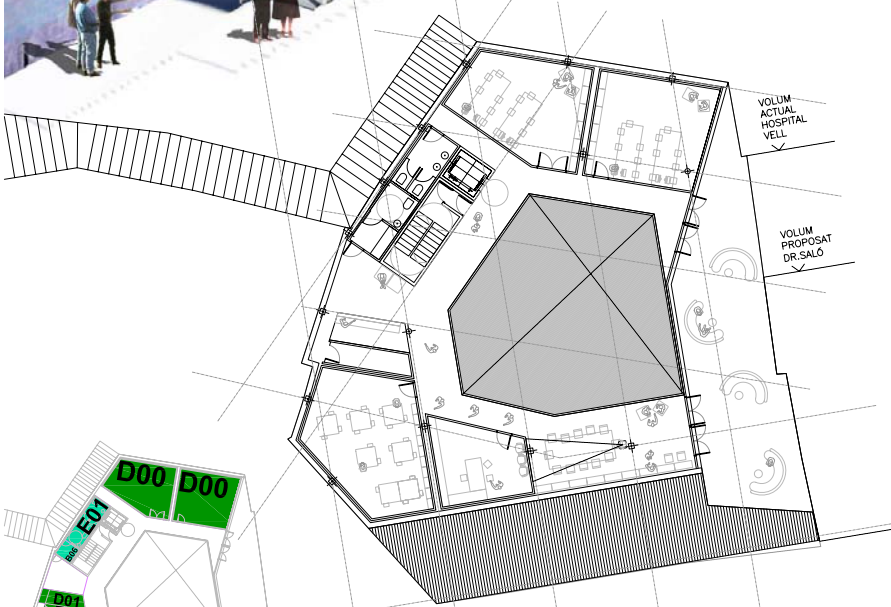


ESQUEMA BIOCLIMÀTIC

SECCIÓ TRANSVERSAL E:1/300

Contracte de Serveis consistent en la redacció dels Projectes Bàsic, Executiu, redacció de l'Estudi de Seguretat i Salut, topogràfic, geotècnic, Llicència Ambiental, aixecament del sòl i projecte d'Enderroc, per a la construcció del **Centre Cívic del Nucli Antic de Berga** previst en l'actuació 3.2 del Pla d'Intervenció Integral del Nucli Antic de Berga





CENTRE CÍVIC			
A	VESTÍBUL	M2	M2
A01	VESTÍBUL	1 50	60
A02	SALA SUBDIVISIBLE	1 120	122
A03	SERVEIS HIGIÈNICS	1 30	31
A04	LOCAL NETEJA	1 3	3
A05	MAGATZEM	1 25	34
TOTAL		228	250
B	LOCALS ENTITATS	M2	M2
B01	SALA REUNIONS	1 25	39
B02	TALLER POLIVALENT	1 40	44
B03	DESPATXOS ENTITATS	4 25	27
B04	MAGATZEM RESERVA	2 20	15
B05	SERVEIS HIGIÈNICS ADAP	1 15	14
B06	LOCAL NETEJA	1 3	3
B00	ESPAT ADICIONAL	1 0	50
TOTAL		203	288
C	INF. TURÍSTICA	M2	M2
C01	VESTÍBUL - ESPERA	1 20	46
C02	ATENCIÓ AL PÚBLIC	1 10	8
C03	DESPATX	1 12	9
C04	MAGATZEM	1 6	6
C05	SERVEIS HIGIÈNICS	1 15	0
TOTAL		63	69

DEPENDÈNCIES MUNICIPALS			
D	PROM. ECONOMICA	M2	M2
D01	INFORMACIÓ - ESPERA	1 20	8
D02	DESPATX REGIDOR	1 18	23
D03	SALA REUNIONS	1 25	40
D04	ESPAT DE TREBALL	1 40	47
D00	ESPAT ADICIONAL	2 0	35
TOTAL		103	188
E	SERVEIS	M2	M2
E01	SERVEIS HIGIÈNICS	1 15	18
E02	NETEJA	1 3	7
TOTAL		18	25
F	ALTRES	M2	M2
F01	A DETERMINAR	1 15	40

SALES D'EXPOSICIONS			
G	MUSEU COMARCAL	M2	M2
G01	SALES EXPOSICIÓ	1 660	620
G02	INFORMACIÓ	1 20	11
G03	DESPATX	1 12	8
G04	SERVEIS HIGIÈNICS	1 15	16
G05	NETEJA	1 3	9
G06	MAGATZEM	1 35	42
TOTAL		745	706

TOTAL SUPERFICIE UTIL	1360	1566
TOTAL SUPERFICIE CONSTRUÏDA	2120	M2

