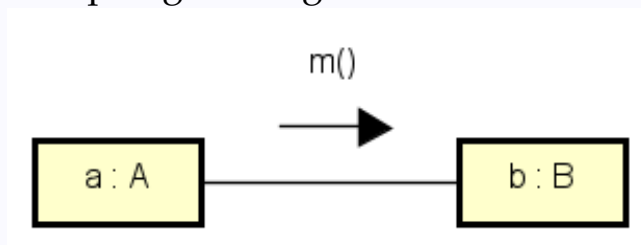


## Missatge a través d'un enllaç dirigit monoavaluat

Novembre de 2021

L'emissió d'un missatge  $m()$  a través d'un enllaç dirigit monoavaluat  $a : A \rightarrow b : B$  exigeix que en els **Diagrames de comunicació (DC)** aparegui la següent estructura:



En l'estructura de comunicació anterior, podem trobar els següents **noms**:

- Nom del **canal** de comunicació: és el nom de la **visibilitat** emprada
- Nom de l'objecte **destinació**: és un nom derivat del nom del component que és **destinació de la visibilitat** emprada
- Cap **nom**. S'usa quan no hi ha confusió possible

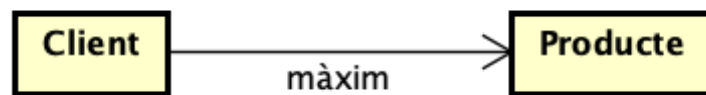


En els exemples que segueixen només mostrem un **fragment dels MComp**; no fem aparèixer ni tots els components ni totes les visibilitats; només allò que és rellevant per a l'anàlisi

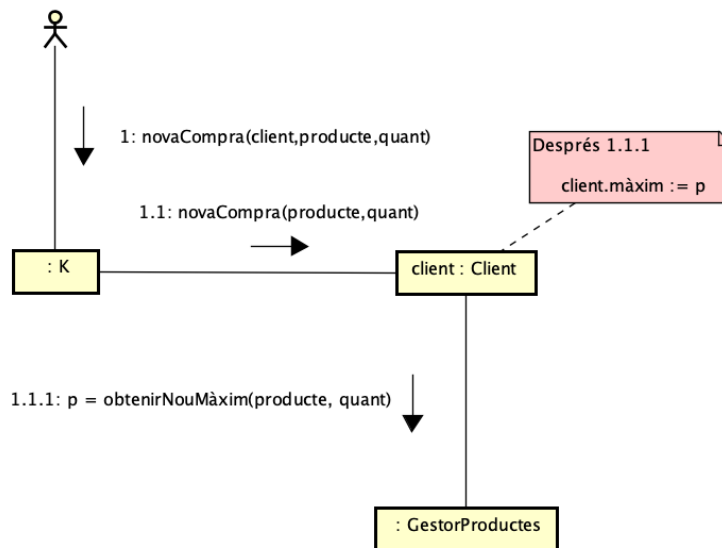


## Exemple 1. Objecte anònim

## 1. Fragment de MComp



## 2. DC



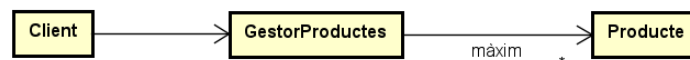
## 3. MComp

- En la fitxa [Enllaç dirigit monoavaluat d'atribut en els DC](#) hem analitzat l'assignació que fa el missatge 1.1
  - La destinació de l'assignació és un **atribut fictici** que modelitza la visibilitat d'atribut de nom `màxim`
  - El resultat de l'assignació és la creació d'un enllaç dirigit d'atribut, realització de  $\text{màxim}::\text{Client} \xrightarrow{\text{atr}} \text{Producte}$
- Ara analitzarem el canal pel qual s'envia el missatge 1.1.1
  - Veurem que hi ha una nova visibilitat d'atribut, i que per tant cal ampliar el *MComp*


[Enllaç dirigit monoavaluat d'atribut en els DC](#)  
 (1000-0010-0010)

#### 4. Lectura del DC

- El `client` envia un missatge al `:GestorDeProductes`. Ara bé:
  - L'objecte `:GestorDeProductes` no té nom. Això indica que no cal cap nom, perquè hi ha d'haver una manera unívoca de saber de quin objecte estem parlant
  - El `client` no rep cap objecte realització de `GestorDeProductes`, ni el crea, ni l'obté com a retorn de cap operació. L'única possibilitat és que el `client` en tingui una visibilitat d'atribut
  - Aquesta visibilitat d'atribut ha de ser monoavaluada:
    - \* En el DC no tenim cap multipbjecte de `GestorDeProductes`
    - \* Aquesta monoavaluació es correspon a la idea que donat el `client` el `gestorDeProductes` està determinat
  - Per tant, tenim `Clientatr→GestorDeProductes`



#### 5. Missatge enviat a un objecte sense nom

- Enviem un missatge a través d'un enllaç dirigit d'atribut
- La visibilitat d'atribut corresponent no té nom, i és monoavaluada
- Així, a partir de l'objecte origen de l'enllaç dirigit hi ha un únic objecte possible com a destinació de l'enllaç dirigit emprat
- En conseqüència, no cal indicar cap nom a l'objecte receptor del missatge

## 6. Nom de l'atribut fictici

- Evidentment en un altre moment, segurament en un altre CU, caldrà generar l'enllaç dirigit d'atribut  $\text{client} \xrightarrow{\text{atr}} \text{gestorDeProductes}$
- Per fer-ho caldrà fer una assignació sobre l'atribut fictici que modelitza la visibilitat  $\text{Client} \xrightarrow{\text{atr}} \text{GestorDeProducte}$  en els DC

- És el mateix mecanisme que a la fitxa [Enllaç dirigit monoavaluat d'atribut en els DC](#) hem usat per la visibilitat màxim

- Quin nom tindrà aquest atribut? Analitzem algunes possibilitats (suposem que el GestorDeProductes que volem assignar es diu `gestorDeProductes`):

- Donem el nom `gp` a la [visibilitat](#). Llavors:

```
client.gp:=gestorDeProductes
```

- Usem el nom de la [destinació](#) de la visibilitat. Llavors:

```
client.gestorDeProductes:=gestorDeProductes
```

- Generem un nom a partir de la [destinació](#) de la visibilitat; per exemple `gestor`. Llavors:

```
client.gestor:=gestorDeProductes
```

- Clarament per poder fer l'assignació cal disposar d'un [nom](#)



Enllaç dirigit  
monoavaluat  
d'atribut en  
els DC  
(1000-0010-0010)