

OBRINT PORTES

Memòria

Marc Laudo Moya + Eva López Gomez

MARQ ESTSAV 2022

Tutors: Isabel Castiñeira + Josep Ricart

ÍNDEX

1. Descripció del projecte	4
2. Serveis ecosistèmics (SE) analitzats	18
3. Recopilatori de propostes descartades	25

Pot Collserola esdevenir un vector de biodiversitat per al teixit urbà de Barcelona?

Collserola es troba d'esquenes a la ciutat de Barcelona, una ciutat amb una morfologia i falta d'espais verds. Infraestructures viàries com la Ronda de Dalt no milloren aquesta connexió, i no hi ha transició entre l'entorn construït i el Parc Natural.

Per això, cal aprofitar els pocs reductes que queden entre l'entorn construït i el Parc Natural, potenciant-los com a vector de biodiversitat i amb nous accessos al parc natural. El projecte es situa en un dels únics reductes sense edificar entre la Ronda de Dalt i el Collserola, que alhora connecta amb la xarxa ecosistèmica del districte.

Es tracta d'un espai únic que cal posar en valor, una porta de doble sentit: una porta que introdueixi la biodiversitat de Collserola a la ciutat, i que alhora

acosti la ciutadania al parc natural. Obrint portes per a un nou model de ciutat.

1. MIRADA TERRITORIAL

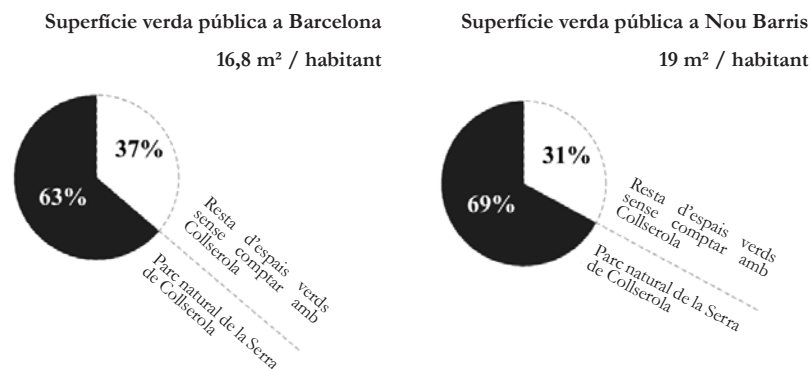
1.1 Collserola, el pulmó verd de Barcelona

Una de les oportunitats que presenta la ciutat de Barcelona, és l'ecotò que trobem en els barris limítrofs amb el parc natural de la Serra de Collserola, el gran pulmó verd de Barcelona, al costat de Montjuïc.

La ciutat disposa de molt poques zones verdes, en concret 6,57 m² per habitant, que ascendeixen a 17,71 m² per habitant si es té en compte la Serra de Collserola; cal tenir en compte que el mínim recomanat per l'OMS i la Unió Europea és de 15 m² de verd per habitant.

Per això, millorar la relació de la ciutat amb la Serra de Collserola pot ser una gran oportunitat, i això comporta a millorar els ecotons presents, ja que en molts casos la transició entre un espai i un altre és molt brusca i sense comunicació.

El PGM del 1976 es va qualificar Collserola com un parc forestal de protecció, la qual cosa impedia la urbanització de l'espai que encara no s'havia urbanitzat. El 1987 es va presentar el Pla d'ordenació i protecció del Medi natural de Collserola, però no va ser fins a 2010 que La Serra de Collserola va ser declarada com a parc natural. Això va afectar sobretot a Torre Baró, on gran part de les parcel·les (algunes de les quals edificades) van passar a qualificar-se com a zona de transformació del Parc Urbà, cosa que també passa en les parcel·les limítrofes a la Serra de Collserola en Roquetes.



1.2 Buits entre Collserola i Barcelona: la oportunitat

Amb el PGM del 1976, gran part de l'ecotò comprès entre Collserola i Barcelona es va qualificar com a reserves d'equipament. Això generava una transició amb Collserola a partir d'equipaments a diverses escales, tant a nivell de barri tant a escala municipal o metropolitana.

Això va permetre mantenir buits urbans en les reserves de sòl d'equipaments que no s'han arribat a consolidar. En l'actualitat, això representa una gran oportunitat per aprofitar aquests buits que connecten Collserola amb el teixit urbà de Barcelona per generar corredors biològics entre l'entorn construït i el Parc Natural.

1.3. El lloc: oportunitats de l'àmbit a escala de districte

Un d'aquests reductes el trobem a Nou Barris, entre els teixits dels barris de Canyelles i Roquetes, al nord de la Guineueta. Es tracta d'un espai sense edificar, que s'inicia a Collserola i finalitza als 3 eixos principals del districte (Via Júlia, Passeig Valldaura i Fabra i Puig) i dos eixos cívics de gran activitat. L'àmbit presenta 3 oportunitats a escala de districte:

1.3.1. Connexió ecosistèmica amb Collserola: Nou Barris es troba d'esquena a Collserola, el pulmó verd de la ciutat i que concentra el 70% dels espais verds presents en el districte. La introducció de l'ecosistema de Collserola cap a l'entorn construït de Barcelona permet enfortir la biodiversitat present a la ciutat i generar un nou corredor natural.

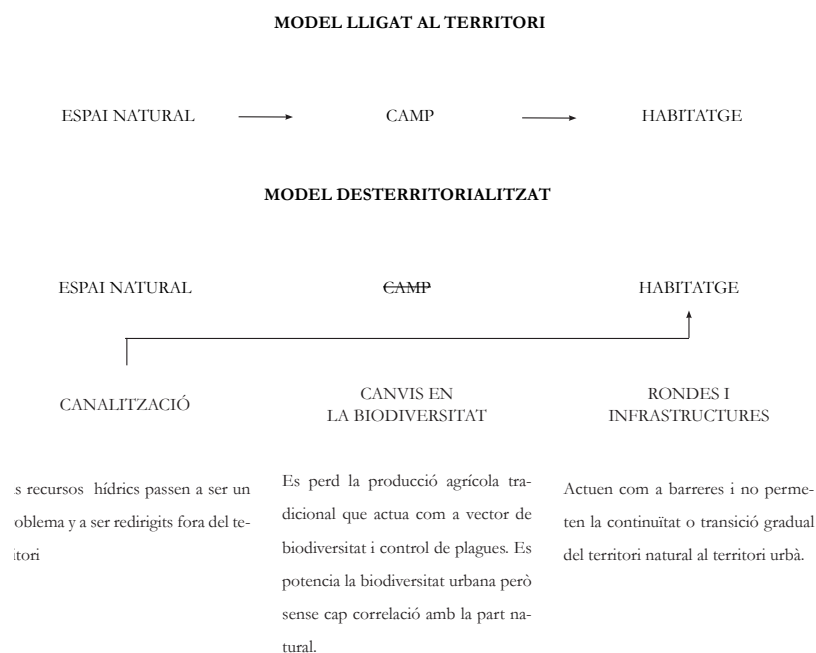
1.3.2. Límit entre l'ecotò de Collserola i el teixit Urbà : La situació del districte al peu de la muntanya de Collserola implica la relació directa entre el parc natural i el teixit urbà del districte, una relació que a la realitat no passa. A l'àmbit no trobem barreres edificades que ens dificultin la relació, el que ens permet generar una nova transició a l'ecotò.

1.3.3. Unió entre Collserola i el Teixit Urbà: L'àmbit triat es troba al costat del parc de la Guineueta, un punt de trobada entre els barris de la Guineueta, Canyelles, Verdum, Roquetes i Prosperitat, que a més finalitza en una intersecció entre els eixos més importants del barri. Si es connecta el parc amb els accessos a Collserola, fàcilment es podria arrossegar aquesta activitat cap al parc natural.

1.4 Paisatge antropitzat: antecedents i model territorial:

A principis del segle passat, a l'àmbit hi trobem una zona agrícola al vessant sud de Collserola que aprofita les conques d'aigua provinents de cotes superiors.

A mitjans del segle passat els nous polígons d'habitatges conviuen amb la zona agrícola, fins que als anys 80 amb la construcció de Canyelles, el camp de futbol i sobretot la Ronda de Dalt eliminen el torrent i els terrenys agrícoles, interrompent els fluxos biològics i l'escorrentia. *El projecte vol recuperar aquest mosaic agrícola i canviar el model territorial, recuperant els fluxos naturals.*



2. APROXIMACIÓ A L'ÀMBIT

L'àmbit de projecte es troba delimitat entre el Parc de la Guineueta i la Ronda de Dalt, en un buit urbà entre Canyelles i Roquetes. Aquest àmbit conforma un eix que s'inicia a Collserola i continua al Parc de la Guineueta, estenent-se per les artèries principals del districte. A l'eix hi trobem 3 zones amb un caràcter ben diferenciat:

Tram 1: Límit amb Collserola: El tram superior es on trobem el límit entre el Parc Natural i l'àmbit urbà de Barcelona. Es un espai ocupat per coches, que limita a l'oest amb el Club Esportiu Brafa. L'àmbit finalitza amb una pendent molt pronunciada i amb risc de desprendiments.

Tram 2: Petanca i equipament esportiu: En aquest tram trobem un espai amb 9 pistes de petanca, un dels espais més utilitzats de l'àmbit. Es tracta d'un espai amb accés des del carrer Antonio Machado, l'únic carrer que comunica roquetes amb Canyelles més enllà de la Via Favència. A l'altre costat del carrer trobem un altre aparcament i un equipament esportiu.

Tram 3: Cobertures Ronda i accés Parc Guineueta: La cobertura de la ronda es troba ocupada per un skatepark, que interromp la circulació entre els dos costats de la Ronda. Un cop passada la cobertura, trobem una esplanda que comunica amb el Parc de la Guineueta

3. BAIXADA D'ESCALA

Un cop analitzat l'àmbit, es decideix que la clau per generar la continuïtat biològica amb el Parc de la Guineueta es intervenir a l'àmbit situat al nord de la Ronda de Dalt, delimitat per la Carretera Alta de Roquetes al Nord, la Via Favència al sud, el Carrer Artesania a l'est i la Ronda de la Guineueta Vella a l'oest. Per tant, es procedeix a fer un anàlisi exhaustiu dividit en 4 àrees:

3.1 Programa

1) Camins a Collserola: Al nord de l'àmbit trobem la Carretera Alta de Roquetes, amb diversos camins que connecten amb el Camí de les Aigües. Dins l'àmbit, hi ha un camí que travessa la carretera i connecta amb un camí que porta a Collserola.

2) Aparcaments i Club Brafa: Dins l'àmbit hi predominen dos usos: grans zones d'aparcament i pistes esportives d'un club privat. El club no té relació amb l'entorn pròxim, molts dels usuaris provenen d'altres zones de Barcelona. Els usuaris de l'aparcament en gran majoria provenen de Canyelles, on la majoria d'habitatges no disposen d'aparcament.

3) Espais d'atracció: Els espais més utilitzats de l'àmbit són les pistes de petanca i l'skatepark de la cobertura de la Ronda. Les pistes són un punt de trobada entre usuaris de Roquetes i de Canyelles, i l'skatepark s'usa tant pels alumnes dels equipaments educatius pròxims com per usuaris que venen en metro d'altres parts de Barcelona.

4) Connexió Parc de la Guineueta: Al sud de la cobertura de la Ronda trobem l'accés al Parc de la Guineueta, que desemboca en dues de les avingudes principals del barri. La cobertura que dona accés al parc s'ha convertit en un mirador, on molts usuaris gaudeixen de les vistes i altres observen els partits que es duen a terme al Camp de Futbol de la Guineueta.

3.2. Topografia

1) Conques i grans talussos: Al nord de l'àmbit, a l'espai limítrofe amb Collserola, trobem les grans conques amb les escorrenties procedents de Collserola i uns grans talussos amb unes pendents superiors al 50%. En aquest espai ja trobem les primeres modificacions del terreny, amb restes d'una antiga cantera.

2) Plataformes i perill de despreniment: A l'inici de l'àmbit ja trobem una topografia molt antropitzada. A l'est de l'àmbit trobem unes plataformes on s'hi han col·locat unes pistes esportives; a l'oest, on ni ha les grans bosses d'aparcament, el terreny ha patit mossegades, això augmenta la pendent i ha generat un espai de gran pendent amb perill de despreniments.

3) Trobada amb l'entorn construït: El límit entre els equipaments esportius i l'espai natural és molt brusca, a partir de grans talussos. A l'espai inferior, les pistes de petanca també es troben separades del carrer amb un gran mur.

4) Espècies invasores: Al llarg de l'àmbit s'observen la presència d'espècies invasores que s'han expandit ràpidament i acaben desplaçant la fauna existent. Destaca la presència d'acant (*acanthus*), mimosa (*acacia dealbata*) i la figuera de moro (*opuntia ficus-indica*).

3.3 Aigua

1) Font natural i canalització d'escorrenties: Al vessant sud de Collserola hi brollen diverses fonts naturals, en el nostre àmbit trobem la Font de la Guineueta. També hi trobem canalitzacions de diverses escorrenties, que travessen la Carretera Altra de Roquetes.

2) Conques: A l'àmbit hi trobem dues grans conques on van a parar l'aigua d'escorrentia procedent de Collserola. Les grans pendents de les conques redueixen la capacitat d'infiltració del terreny, amb una elevada escorrentia superficial, fet que promou la seva erosió.

3) **Sòl impermeable:** La majoria de les plataformes limítrofes es troben permeabilitzades: es tracta de la superfície dedicada aparcament, les pistes esportives i l'espai que ocupen els edificis d'equipaments.

4) **Trobada d'escorrenties amb l'àmbit urbà:** Les escorrenties procedents de Collserola no tenen continuïtat i acaben al clavegueram, es tracta d'un cabal considerable degut a la poca escorrentia superficial de les conques.

3.4. Mosaic Vegetal

1) **Comunitat vegetal de Rivera:** A les conques trobem un dens bosc de Rivera, que segueix el curs de les escorrenties de Collserola i es troba interromput pels camps de futbol i els aparcaments. Destaca l'abundància d'espècies invasores com la canya (arundo donax), que fora d'espais controlats pot alterar la vegetació autòctona i l'entorn natural.

2) **Bosc mixt de pi:** Trobem una capa de sotabosc on hi predomina els bosc de pi. En alguns casos trobem una sobresaturació d'arbres i troncs corbats, el que facilita el trencament i augmenta la càrrega de foc. Hi ha zones que han patit un incendi en els últims 20 anys, on la vegetació encara es jove.

3) **Matorral:** La capa predominant de l'àmbit es la de matorral i prat baix. Si sobreposem les capes amb els serveis ecosistèmics de l'àmbit, la capa de matorral coincideix amb una àrea d'alta pol·linització, un índex elaborat per la Generalitat a partir del CBMS (Catalan Butterfly Monitoring Scheme). Això indica que s'hi troba present un ecosistema amb un índex molt alt de biodiversitat.

4) **Límits amb la trama urbana:** Els límits de l'àmbit amb la trama urbana de Canyelles i Roquetes es troben a topografies diferents, sigui amb murs o amb grans pendents. Les plataformes tenen uns accessos molt concrets, i en alguns casos, els veïns han fet accessos informals.

*** serveis ecosistèmics:** Un altre aspecte que s'ha tingut en compte en l'anàlisi són els serveis ecosistèmics (SE) presents a l'àmbit. Els SE que s'han tingut en compte i que han resultat condicionants del projecte són els següents:

1) Enmagatzematge de Carboni (servei de regulació)

2) Incendis forestals (servei de moderació de fenòmens climàtics externs)

3) Grau d'erosió del sòl (servei de prevenció de la erosió y manteniment de la fertilitat del sòl)

4) Polinització

5) Percentatge de superfícies permeables y escorrentia superficial (serveis de regulació del cicle de l'aigua)

PROGRAMA



TOPOGRAFIA



AIGUA



MOSAIC VEGETAL



4. ESTRATÈGIES D'ACTUACIÓ

A partir de l'anàlisi exhaustiu de l'àmbit, elaborem un esquema tipus DAFO (debilitats, amenaces, fortaleeses i oportunitats de l'àmbit, que ens determinarà quines són les actuacions determinants.

DEBILITATS

- La cobertura de la **Ronda de Dalt** suposa una **discontinuitat** entre Parc de la Guineueta i l'àmbit d'actuació
- L'àmbit suposa una **interrupció entre els teixits de Canyelles i Roquetes.**
- Aparició d'**espècies invasores** que desplacen la fauna autòctona
- **Diferències topogràfiques** amb l'entorn pròxim i entre les plataformes del propi àmbit.

AMENACES

- El **planejament actual** amenaça amb acabar amb un dels únics reductes sense edificar entre Collserola i la Ronda de Dalt.
- A una part de l'àmbit trobem una zona amb **perills de desprendiments** que requereix una actuació immediata.
- Aparició d'**espècies invasores** que desplacen la fauna autòctona

Es tracta d'un dels pocs reductes sense edificar entre la Ronda de Dalt i Collserola.

- L'àmbit gaudeix d'unes **vistes privilegiades** de la ciutat de Barcelona.
- La vegetació present a l'àmbit es molt característica de Collserola, un **trosset de Collserola dins la ciutat.**
- El SE indiquen una zona amb **alts nivells de biodiversitat.**

FORTALESES

- La possible continuïtat amb el Parc de la Guineueta pot generar un **nou eix entre les avingudes principals del barri i Collserola.**
- La proximitat amb un dels **eixos del Pla del Verd i la Biodiversitat 2020.**
- La **continuïtat biològica** entre Collserola i Nou Barris.
- Les **activitats presents a l'àmbit** ja suposen un pol d'activitat.

OPORTUNITATS

4.1 PLANEJAMENT

Sobre l'àmbit, actualment en el planejament hi ha una MPGM vigent en la que hi col·loca una gran reserva d'habitatge protegit i dotacional, a més d'un nou camp de futbol, el que acabaria amb el reducte que hi ha actualment i acabaria amb la possibilitat d'establir una continuïtat biològica entre Collserola i Nou Barris.

El projecte planteja la modificació d'aquest planejament per un altre que respecti la continuïtat biològica, a partir de 4 punts:

4.1.2. Redistribució sobre habitatge:

En l'àmbit del projecte hi ha projectat més de 13.000 m² de sostre edificat, dividit entre habitatge dotacional i habitatge protegit. El projecte actual està dissenyat d'esquena al parc natural, són 3 torres de gran alçada que creen una barrera entre Collserola i Nou Barris.

Per aquest motiu, la proposta es basa en redistribuir aquest sostre d'habitatge a zones pròximes de l'àmbit de projecte: un àmbit es troba destinat a aparcament, i en l'altre hi trobem uns baixos comercials. Es podrien organitzar aquest sostre en dues torres amb una tipologia semblant a la que es troba al barri de Canyelles o redistribuir el sostre en l'edificabilitat romanent que trobem a la resta de Nou Barris

4.1.2 Ampliació poliesportiu:

El planejament inclou l'ampliació de l'equipament esportiu, ocupant tota la parcel·la situada entre la Ronda de Dalt i el carrer Antonio Machado, generant una nova discontinuïtat entre Collserola i Nou Barris, per aquest motiu reconfigurem la superfície de sòl dedicada a l'equipament: s'allibera sòl a canvi d'augmentar l'edificabilitat.

4.1.3 Integració dels espais esportius al parc:

El recinte esportiu s'integra al parc a partir d'una operació de cirurgia amb les instal·lacions esportives existents. La intenció és integrar les instal·lacions en el projecte de renaturalització i obrir l'equipament al barri, diluint les barreres físiques existents.

Això ho fem a partir de reconfigurar i eliminar la tanca perimetral, transformar els camps de futbol en espais permeables i obrir carrers interiors públics.

4.1.4. Reconsideració del nou camp de futbol:

El planejament té previst el trasllat del camp de futbol de Canyelles que està situat a prop de la plaça de Karl Max i traslladar-ho en l'emplaçament del projecte, a una distància d'aproximadament d'1 km.

Aquesta MPGM concentraria en l'eix del projecte 3 camps de futbol, d'ús privat per als socis dels clubs, per això veiem innecessari el trasllat de Club de futbol de Canyelles.

4.2. TOPOGRAFIA

4.1.1. Escalonar l'àmbit per salvar les grans pendents: Es generen una sèrie de plataformes que rebaixen l'accés amb el carrer Antonio Machado i alhora va punat fins aproximar-se al nou passatge entre Canyelles i Roquetes. Això també rebaixa la pendent de l'àmbit superior.

4.1.2. Dues estratègies de contenció: A la part superior amb les grans pendents la contenció de terres es realitza a partir de murs de gabions de pedra calcàrea, i a la part inferior amb talussos amb una pendent que hi permet créixer vegetació.

4.1.3. Directrius principals acompanyant les rampes. Els talusos compten amb un recorregut accessible. Aquestes rampes tenen unes directrius que redueixen el recorregut i acompanyen les directrius de les plataformes.

4.1.4. Accessibilitat de les plataformes: Totes les plataformes inferiors compten amb accés des del carrer, en molts casos suposen la continuïtat de la trama existent i generen noves continuïtats transversals entre Roquetes i Canyelles. Els nous bancals de l'espai superior disposen d'un recorregut accessible, i la part superior disposa d'accés directe des de la Carretera Alta de Roquetes.

4.1.5. Equilibri entre els desmunys i els terraplens: La terra que s'extreu de l'àmbit superior és la que s'utilitza per generar les noves plataformes que van escalant l'àmbit.

4.3. AIGUA

A l'àmbit hi van a parar dues grans conques amb esorrenties procedents de Collserola. Degut a les grans pendents de l'àmbit tenim una elevada esorrentia superficial, el que dificulta la infiltració de l'aigua. Alhora, quan aquestes esorrenties van a parar al clavegueram quan es troben amb la ciutat consolidada. Per això, l'estratègia hídrica s'estructurarà amb els següents punts:

1) Retardar: A partir de la modificació topogràfica, els dipòsits d'infiltració reduïm l'esorrentia superficial i generem zones que permeten contenir l'aigua per al posterior emmagatzematge o infiltració al subsol. Les cunetes verdes situades als límits de l'àmbit redueixen l'aigua que va a parar a l'entorn pròxim, i les cobertes verdes dels espais esportius contribueixen a la laminació d'aigua.

2) Infiltrar: a partir de rases d'infiltració, àrees de bioretenció i parterres inundables contribuïm a la infiltració de l'aigua al subsol. Aquestes àrees d'infiltració acompanyen els límits dels talussos per aprofitar la seva esorrentia superficial.

3) Emmagatzemar: A partir d'una sèrie de dipòsits col·locats al final de les conques, recollim aigua per a l'autosuficiència del parc i les necessitats hídriques del mosaic agrari.

4.4 ESTRATÈGIA BIOLÒGICA:

A l'àmbit identifiquem 69 espècies que corresponen al paisatge natural de Collserola, 27 de les quals es troben a la zona urbana. Hi predominen els matorrals i els prats d'herbàcies, tot i que també trobem zones de sotabosc amb pinedes joves i una comunitat vegetal de ribera a les dues conques principals.

Un dels objectius serà revertir aquest procés d'antropització i evolucionar cap a un mosaic vegetal que suposi una veritable transició entre el parc natural i l'entorn construït i generi un model més lligat al territori. A partir d'aquí, es defineixen 4 estratègies d'actuació.

4.4.1 Recuperació del mosaic agrari:

4.4.1.1 Bancals: Es recupera el paisatge típic del vessant sud de Collserola, a partir d'uns bancals amb agricultura de secà. S'han escollit 4 espècies que ja trobem a Collserola, amb baixos requeriments hídrics. La combinació d'espècies assegura que en tot moment, com a mínim hi haurà una espècie en floració.

4.4.1.2 Horts. A la zona inferior, en pla i més accessible, es diferencien dues parts. En primer lloc els prats de secà, amb baixos requeriments hídrics. En segon lloc, els horts de regadiu, on trobem els cultius de verdures i hortalisses, i una part dedicada a arbres fruiters. Aquests horts s'abasteixen a partir d'un dipòsit situat a una cota superior als horts, el que permet el reg per gravetat, amb aigua provinent de la conca més propera.

2) Introduir el mosaic de Collserola a la ciutat: continguitat biològica i augment de biodiversitat: Es fa una selecció d'espècies que trobem tant al mosaic de Collserola com a Nou Barris, generant una transició entre el Parc Natural i Nou Barris. El mosaic principal el conformen aquestes espècies, però també s'incorporen d'altres que assegurin la incorporació de nous habitats que generin un increment de la fauna, un potenciador de biodiversitat.

3) Els talussos en conceben com a refugis de biodiversitat. Es generen uns talussos mediterranis, amb espècies de matollar presents a l'àmbit que han constatat ser potenciadores de biodiversitat. Els talussos són espais sense no trepitjables ideals per generar refugis de biodiversitat.

4) Reducció efecte illa de calor i increment de l'emmagatzematge de carboni: La selecció i distribució de les espècies i l'augment de la massa arbòria (proporcionant ombra a tots els recorreguts) converteixen el parc en una barrera mitigadora que aporta ombra a l'estiu i redueix la temperatura interior.

En paral·lel als camins (i a la banda sud del camí) es col·loca una massa arbòria on predominin els arbres de fulla caduca, que aporten ombra a l'estiu i sol a l'hivern.

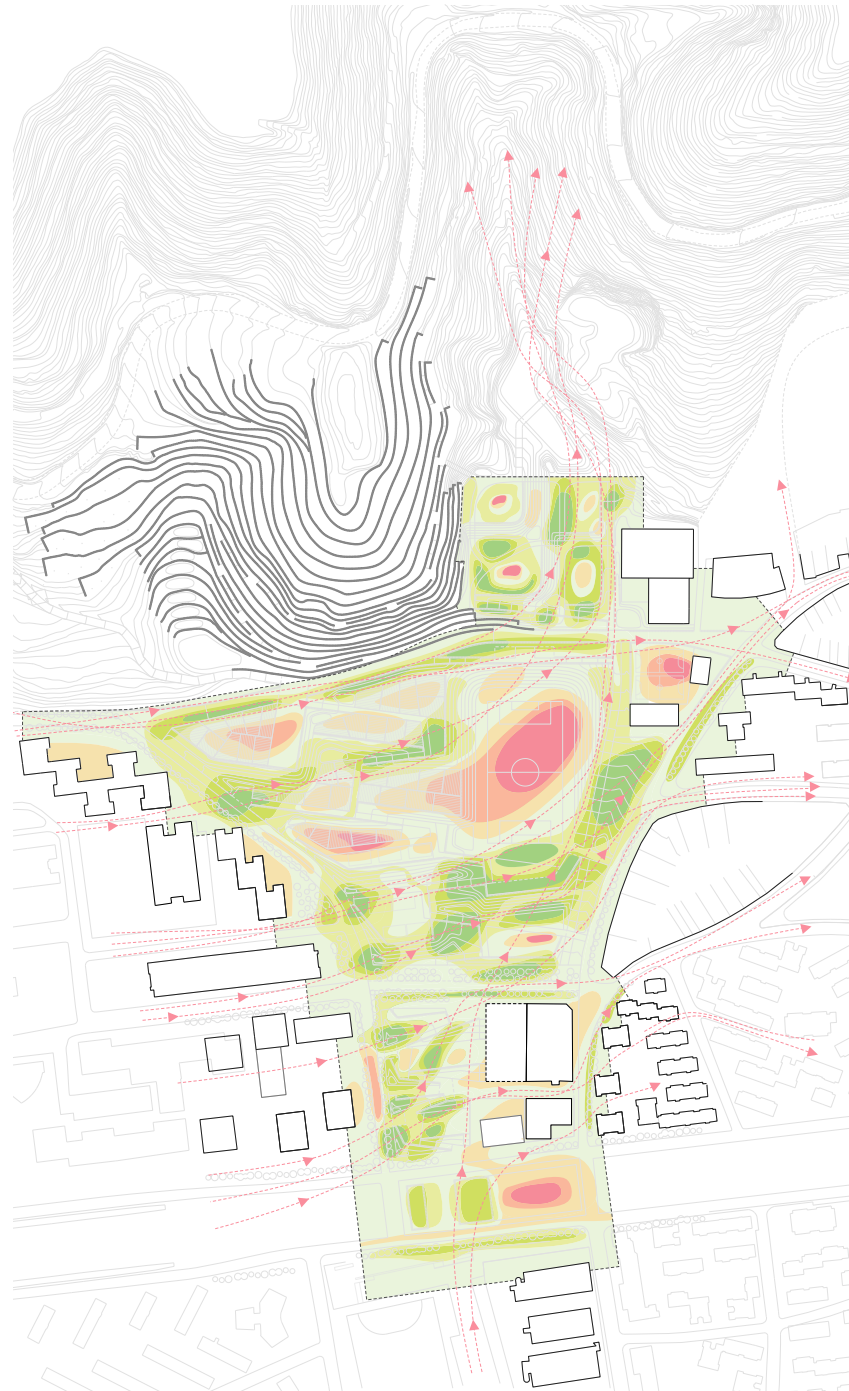
A les clarianes també es col·loca una massa arbòria que refresqui l'interior aprofitant els vents predominants, i també es col·loquen altres elements com pèrgoles al llarg del recorregut que aportin ombra a l'estiu.

El projecte estableix 4 estrats vegetals diferents:

- a) Estrat herbaci (<50cm)
- b) Estrat arbustiu (1 -3m)
- c) Estrat arbori 1 (5 - 10m)
- d) Estrat arbori 1 (15-20m))

Un altre aspecte a tenir en compte és la captació de CO₂. Un estudi de la universitat de Sevilla (Enrique Figueroa, 2007) estableix un llistat amb les espècies més captadores de CO₂ (a l'àmbit urbà la mèlia, la xicranda i l'om, i en l'àmbit forestal el pi blanc, el pi pinyoner i l'alzina), totes presents al projecte en gran mesura.

La captació de CO₂ i l'ombra produïda per la massa arbòria es troben directament relacionades: actualment per mapificar l'emmagatzematge de carboni s'utilitza l'índex NVDI (Índex de vegetació de diferència normalitzada), que mesura a partir de sensors remots la intensitat de radiació de certs bandes de l'espectre electromagnètic que la vegetació emet o reflecteix, depenent de la massa arbòria.



NIVELL DE CONFORT A L'ESTIU



Màxim nivell de confort

T° ambient

VENTS PREDOMINANTS



* Els vents predominants a Barcelona a l'estiu són els de migjorn i garbí (sud i sud-oest).

5. ESTRATÈGIES ARQUITECTÒNIQUES:

5.1 RECORREGUTS

S'estableix una jerarquia entre els recorreguts que es generen a l'àmbit:

5.1.1 Recorreguts interiors: Es tracta del recorregut accessible que comunica les diferents activitats presents a cada plataforma. Es tracta d'un recorregut lúdic amb un tracte de parc.

5.1.2. Camí de muntanya: Es tracta d'un camí existent, que es connecta amb els recorreguts interiors i finalitza a la carretera Alt de Roquetes, amb continuïtat amb un altre camí que porta fins al camí de les aigües i Collserola.

5.1.3. Carrers limítrofes i connexions transversals: Es tracta dels carrers més importants, sobretot el que comunica Roquetes i Canyelles. Suposen el límit entre els espais més urbans i l'àmbit més natural.

5.2. PROGRAMA I USOS

Els equipaments esportius s'integren al parc i s'obren al barri. Al nou pas superior entre Canyelles i Roquetes hi col·loquem una nova peça amb dos usos:

5.2.1. Nova cafeteria: Un nou punt d'interès en el nou carrer amb vistes al camp de futbol i Barcelona, donant servei als equipaments esportius del voltant.

5.2.2. Espai Collserola: Un nou equipament on dur a terme activitats educatives i de difusió de Collserola, aprofitant l'accés proper al parc Natural.

5.3 MATERIALITAT

Distingim 3 àmbits diferenciats amb un tracte diferent, que es conceben com una transició entre l'àmbit més urbà fins al parc natural.

5.3.1. Límits:

5.3.1.1. Límits longitudinals: En els carrers limítrofes comencem a incorporar un caràcter més periurbà. Es treballa amb un paviment de llambordes (un paviment permeable amb base de sorra), que es fa fusionant amb el verd de les cunetes verdes. S'eixamplen les aceres (pràcticament inexistent) en l'espai que actualment ocupen els aparcaments en bateria.

5.3.1.1 Límits transversals (Antonio Machado): El carrer més transitat entre Roquetes i Canyelles es tracta amb la mateixa materialitat que els límits longitudinals, però amb la particularitat d'establir una plataforma única on només hi passen els busos. La reducció del tràfic el converteix en un tram més amable amb la intenció de convertir-lo no només en un espai de pas.

5.3.2. Parc urbà i recorreguts interiors: Es tracta de l'àmbit comprès entre la Ronda de Dalt i el nou camí entre Canyelles i Roquetes. Un parc concebut com un lligam entre la trama urbana de Canyelles i Roquetes. S'introdueixen els murs de gabions de pedra calcària i els paviments de sauló (sauló sòlid a les rampes) utilitzant l'àrid del lloc. El mosaic vegetal és una barreja entre el bosc mixt de pi de Collserola i espècies de caràcter més urbà, amb talussos mediterranis propis de Collserola.

5.3.3. Límit amb Collserola. L'àmbit superior al nou camí entre Roquetes i Canyelles és el que té el caràcter més fidel a Collserola. Hi trobem els bancals de secà amb els gabions de pedra calcària i les grans conques. La vegetació predominant és la del mosaic de Collserola, i la distribució d'espècies es fa a partir d'una hidrosembra. Els camins trenquen la rigidesa del parc urbà i es mimetitzen amb els recorreguts existents.





SERVEIS ECOSISTÈMICS (SE)

L'anàlisi dels serveis ecosistèmics (SE) ha sigut crucial per promoure la continuïtat biològica.

Per a l'estudi dels SE s'ha tingut en compte les cartografies de la Diputació de Barcelona, l'Institut Cartogràfic i Geològic de Catalunya i la següent tesina realitzada al MISMeC: *Interpretación y Evaluación de Servicios Ecosistémicos del Capital Natural en Momentos Históricos: El caso de Nou Barris 1947 – 2020* (Martínez Roca, 2021) on s'avaluen els ES presents al districte.



Districte



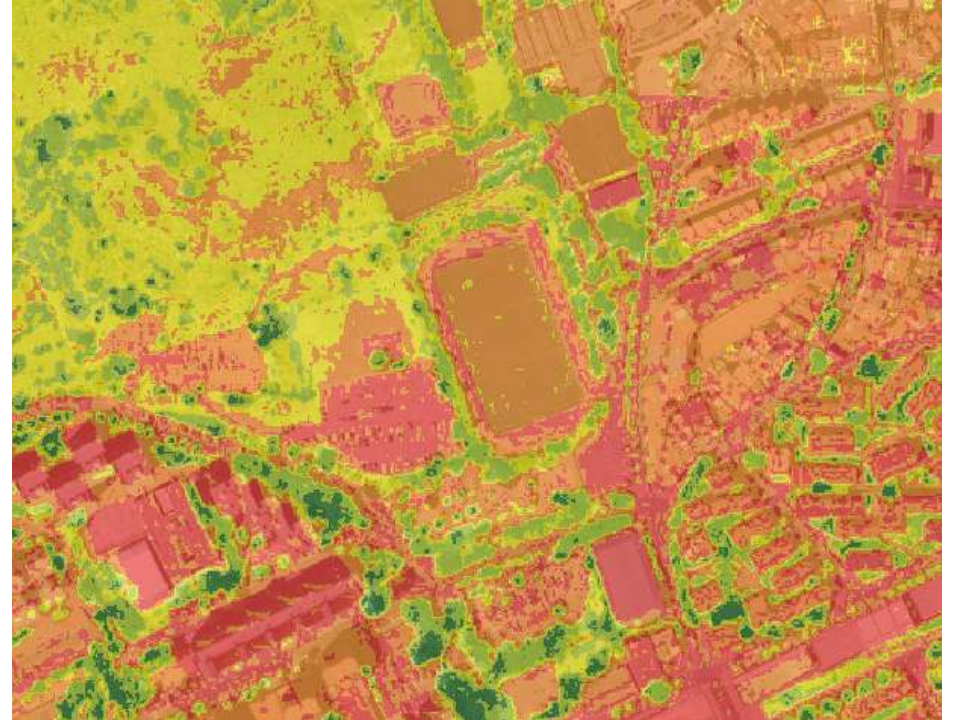
Àmbit

Cobertures del sòl
Dades ICGC

- ✓ 111. Conreus herbacis
- 112. Horta, vivers i conreus força
- 113. Vinyes
- 114. Oliverars
- 115. Altres conreus llenyosos
- ✓ 116. Conreus en transformació
- ✓ 221. Boscos densos d'aciculifolis
- 222. Boscos densos de caducifolis
- ✓ 223. Boscos densos d'esclerofil·les
- ✓ 224. Matollar
- ✓ 225. Boscos clars d'aciculifolis
- ✓ 226. Boscos clars de caducifolis
- ✓ 227. Boscos clars d'esclerofil·les
- ✓ 228. Prats i herbassars
- ✓ 229. Bosc de ribera
- ✓ 230. Sòl nu forestal



Districte



Àmbit

- (NDVI<0) Aigua, cobertes artificials, etc
- (0<NDVI<0.2) Sòl nu i/o vegetació morta
- (0.2<NDVI<0.4) Vegetació dispersa i/o poc vige
- (0.4<NDVI<0.6) Vegetació abundant i/o vigoros
- (NDVI>0.6) Vegetació molt densa i molt vigoros

Índex NDVI
Dades ICGC



Districte



Àmbit

- shapefiles_barcelona_distrito
- RIESGOS
- MPPF_P
- mfe50_08
- 1956
- Actual
- arbrat_bcn_1
- matorral
- Zona Humedas
- bosques Densos
- Agrícola
- Bosques claros aciculifolios
- Prados y herbaceas
- Bosque de rivera
- Suelo Forestal desnudo
- zona urbana**
- BASSA
- piscina
- edificaciones
- Zonas verdes
- Bosques densos esclerofilios
- Parterre

Zones permeables

Dades ICGC. Plànol extret de *Interpretación y Evaluación de Servicios Ecosistémicos del Capital Natural en Momentos Históricos: El caso de Nou Barris 1947 – 2020* (Martinez Roca, 2021)

Obrint portes

Marc Laudo Moya + Eva López Gomez



Districte



Àmbit

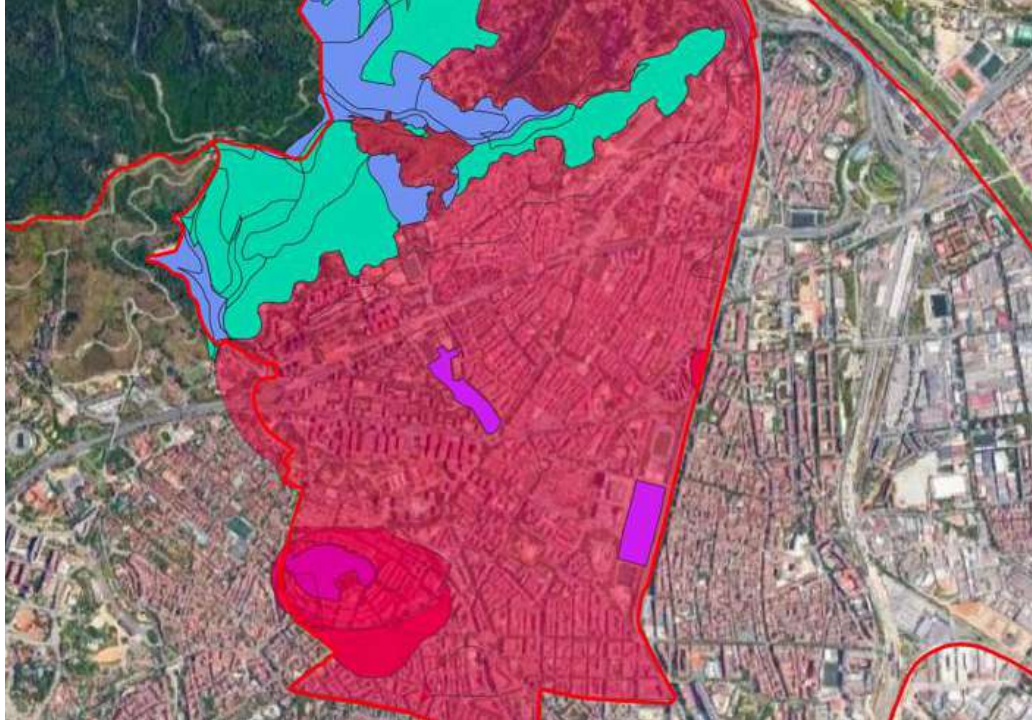


Escorrentia superficial

Dades ICGC. Plànol extret de *Interpretación y Evaluación de Servicios Ecosistémicos del Capital Natural en Momentos Históricos: El caso de Nou Barris 1947 – 2020* (Martinez Roca, 2021)

Obrint portes

Marc Laudo Moya + Eva López Gomez



Districte



Àmbit



Grau de control d'erosió del sòl
 Dades ICGC. Plànol extret de *Interpretación y Evaluación de Servicios Ecosistémicos del Capital Natural en Momentos Históricos: El caso de Nou Barris 1947 – 2020* (Martinez Roca, 2021)

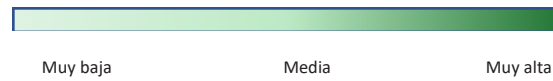
Obrint portes
 Marc Laudo Moya + Eva López Gomez



Districte



Àmbit



Muy baja

Media

Muy alta

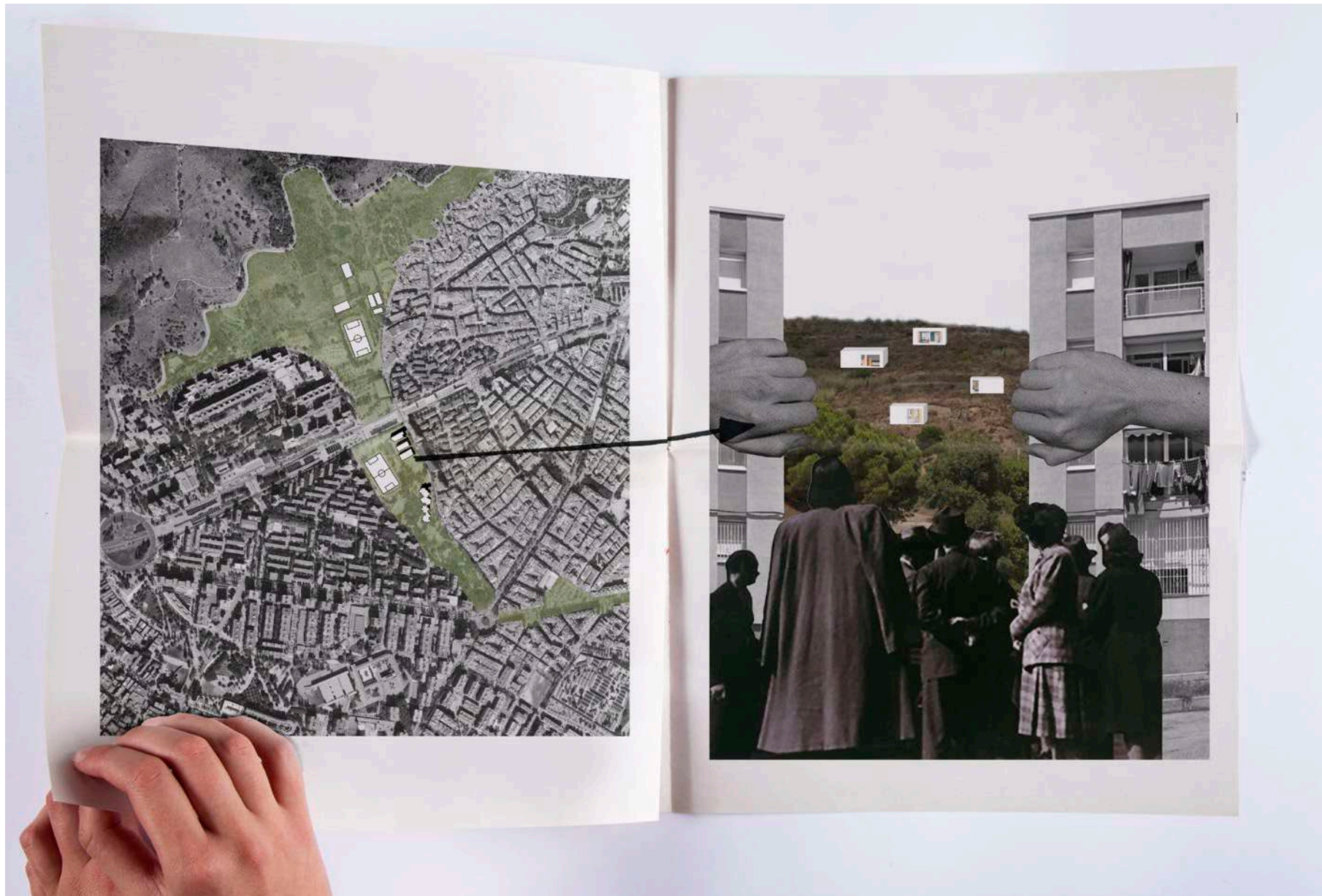
Pol·linització

Dades ICGC. Plànol extret de *Interpretación y Evaluación de Servicios Ecosistémicos del Capital Natural en Momentos Históricos: El caso de Nou Barris 1947 – 2020* (Martinez Roca, 2021)

Obrint portes

Marc Laudo Moya + Eva López Gomez

PROPOSTES DESCARTADES



Precepte inicial febrer 2021

Obrint portes
Marc Laudo Moya + Eva López Gomez





Proposta juny 2021

27

Obrint portes

Marc Laudo Moya + Eva López Gomez



Proposta novembre 2021

Obrint portes

Marc Laudo Moya + Eva López Gomez