



UNIVERSITAT POLITÈCNICA DE CATALUNYA
BARCELONATECH
Escola Politècnica Superior d'Edificació
de Barcelona

MÀSTER UNIVERSITARI EN SEGURETAT I SALUT EN EL TREBALL: PREVENCIÓ DE RISCOS LABORALS

TREBALL DE FI DE MÀSTER

**GESTIÓ DE LA PREVENCIÓ DE RISCOS LABORALS EN L'EXERCICI
DE LA PROFESSIONI DE TREBALLADOR/A SEXUAL**

Projectistes: Judith Herrada i Beatriz Narbón

Director/s: Manuel Luque

Convocatòria: Abril/Maig 2021

RESUM

L'objectiu principal del present estudi és poder conèixer les mesures preventives més adients a adoptar per l'exercici de la prostitució en condicions de seguretat.

Per tal dur-ho a terme, es va contactar amb un conjunt de professionals i associacions els quals intervenen directament amb el col·lectiu o han tingut una postura marcada front el debat que hi ha envers la problemàtica.

Després de la presa de contacte amb els professionals i les associacions que van voler participar en el projecte, amb la seva opinió i la bibliografia trobada, es va decidir elaborar una avaluació de riscos basant-nos en el mètode del INSST, en el qual s'exposaven tots aquells riscos vinculats amb les branques de la higiene industrial, l'ergonomia i psicociologia, la seguretat laboral i per últim, la vigilància de la salut, part clau en aquesta tipologia laboral.

Una vegada realitzada la valoració dels riscos associats a l'exercici i establertes les seves mesures corresponents, es va decidir elaborar una guia de bones pràctiques en la que es descriuen els elements informatius claus a adoptar.

Finalment, en les conclusions, es va fer una recopilació de controvèrsies i opinions trobades durant el projecte, exposant la gran complexitat del tema i la dificultat d'aplicar les mesures proposades.

ÍNDEX

1.	<i>Introducció</i>	1
2.	<i>Concepte. Tipologia de l'exercici</i>	2
2.1.	La prostitució. Origen i evolució.....	2
2.2.	Introducció del concepte immigració	3
2.3.	Impacte econòmic del sector a l'economia.....	4
3.	<i>Marc jurídic de la prostitució</i>	5
3.1.	Tipus d'exercicis	5
3.2.	Models de regulació.....	6
3.3.	Situació actual a Espanya. Legislació	8
3.4.	Normativa Internacional.....	10
3.4.1.	Països baixos.....	10
3.4.4.	Suècia	12
3.4.5.	Noruega	13
3.4.6.	França	13
4.	<i>Metodologia</i>	14
4.1.	Objectius.....	14
4.2.	Tècniques emprades	14
5.	<i>Prostitució. Perspectiva des de la vessant de la PRL</i>	15
5.1.	Aspectes jurídics de la prostitució i la prevenció de riscos laborals	15
5.1.1.	Definició del risc laboral	15
5.1.2.	Accident laboral , malalties professionals	15
5.2.	Riscos vinculats a l'exercici de la professió.....	16
5.2.1.	Riscos físics	16
5.2.2.	Riscos psíquics/mentals.....	19
5.2.3.	Riscos socials	20
6.	<i>Estudi de Camp</i>	21
6.1.	Entrevistes amb associacions i col·lectius.....	21
6.1.1.	Entrevista amb Núria Moreno - Genera	21
6.1.2.	Visió de Mar Serna - Exconsellera de Treball.....	23
6.1.3.	Visió Joan Agustí - Magistrat del Tribunal Superior de Justícia de Catalunya.....	24
6.1.4.	Visió Arsenio Valbuena - Sociòleg i Tècnic de PRL.....	24
6.2.	Avaluació dels riscos associats al treball.....	25
6.2.1.	Mètode d'avaluació	26
6.2.2.	Descripció del lloc de treball a avaluar.....	27
6.2.2.1.	Exercici a l'exterior	28
6.2.2.2.	Exercici a l'interior	33
6.3.	Guia de bones pràctiques.....	38

7.	<i>La influència de la pandèmia COVID19 al sector</i>	41
8.	<i>Conclusions</i>	43
9.	<i>Bibliografia</i>	46
10.	<i>Annexos</i>	51
10.1.	Preguntes realitzades a Nuria Moreno: Associació Genera	51
10.2.	Transcripció entrevista amb associació Genera	51
10.3.	Preguntes i respostes a Joan Agustí	64
10.4.	Preguntes i respostes a Mar Serna.....	67
10.5.	Preguntes i respostes a Arsenio Valbuena	69

1. Introducció

La prostitució pot definir-se com l'activitat a la qual es dedica la persona que manté relacions sexuals amb altres, a canvi, generalment, de diners. Aquesta pot ser ofertada per dones o homes. Podríem dir que és una activitat amb uns límits bastant imprecisos, donat que abasta un rang d'activitats que poden anar des d'una relació sense contacte físic a relacions afectives i sexuals (Meneses Falcón, 2007).

A nivell mundial, es calcula que 40 milions de persones es troben en una situació de prostitució, el 80% són dones i nenes i la majoria dels casos menors de 25 anys (Médicos del Mundo, 2018).

Melissa Farley, l'any 2003, va estudiar de forma extensa els efectes de la prostitució en les dones i els seus resultats van ser sorprenents: el 68% de les treballadores sexuals pateixen un síndrome d'estrès post-traumàtic, el 71% ha sigut agredida físicament i el 63% ha sigut violada (Farley M, 2003).

Espanya és el tercer país a nivell mundial amb més demanda de sexe pagat i pren la primera posició a nivell europeu. Espanya no és tan sols el primer país en consum de prostitució, si no que també és una de les principals destinacions de tràfic de persones d'arreu del món (Médicos del Mundo, 2018).

La prostitució es classifica com una activitat que presenta una sèrie de riscos per a les persones que exerceixen, riscos que sovint no són producte de decisions personals, sinó que estan intervinguts per diversos factors circumstancials (Castellanos, Ranea y Burgos, 2013).

Front tota aquesta informació, per part de l'administració pública, si s'ha declarat públicament la necessitat d'intervenció, però tot i així, les discrepàncies d'actuació continuen sent la primera font del debat (Castellanos, Ranea y Burgos, 2013).

L'objectiu principal d'aquest treball és presentar els riscos que implica la prostitució i els factors de vulnerabilitat que posen a les persones que exerceixen l'activitat en desavantatge en la societat, des de la perspectiva preventiva.

Les afectacions de l'exercici són variades, per una banda, per les conseqüències que pot tenir per la salut en quant a malalties de transmissió sexual i per altra banda, podem incloure la violència que comporta, ja sigui la violència contra les persones que són prostituïdes, com la criminalització i delinqüència organitzada que sorgeix de l'activitat.

Per poder tractar el tema des de la vessant de la prevenció, ens centrarem en la vessant de seguretat i salut i sobretot, en la percepció del col·lectiu.

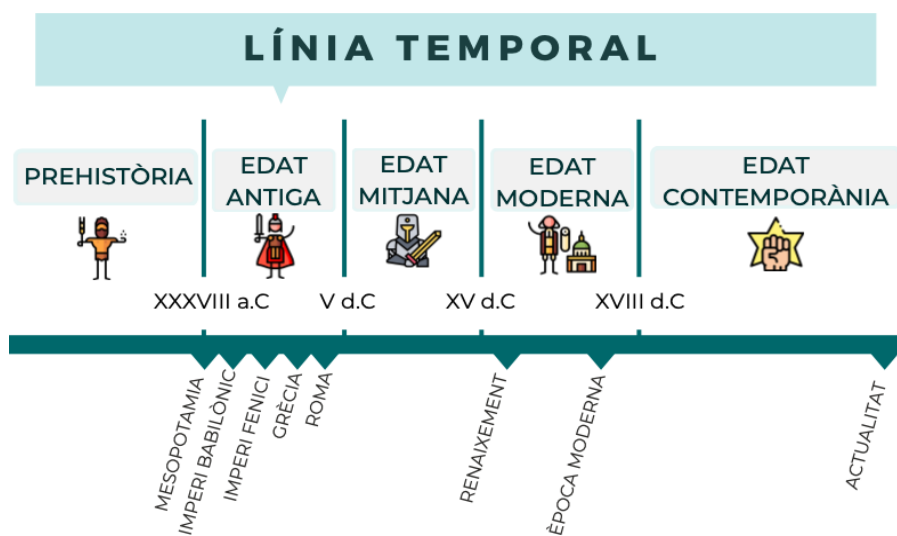
La metodologia emprada durant aquest projecte és una combinació de tècniques quantitatives i qualitatives. Amb les primeres es mostrarà una ampla imatge sobre la situació actual i amb la segona part es farà una proposta des del punt de vista preventiu, realitzada mitjançant la col·laboració de les associacions, entitats afectades i una posterior avaluació de riscos.

2. Concepte. Tipologia de l'exercici

2.1. La prostitució. Origen i evolució

Tal com marca Ferrando Castro (2014), la prostitució és una activitat que es remunta a l'antiga Mesopotàmia (segle XXXVIII - XXI a.C), en el Codi d'Hammurabi¹ podem trobar "lleis" que protegien a les dones que la practicaven, regulant els drets d'herència de les prostitutes.

A Babilònia (Segle XX - V a.C), a diferència de l'antiga mesopotàmia on trobem lleis que recolzen a col·lectiu, hi havia una norma que obligava a totes les dones a prostituir-se, com a mínim una vegada a la vida amb un estranger com a mostra d'hospitalitat. A canvi d'aquest acte, la dona rebia un pagament.



Il·lustració 1. Línia temporal. Elaboració pròpia.

A Fenícia (segle XII - VI a.C) la situació de la prostitució donava resposta a les creences religioses de la civilització. S'hi feien cerimònies en honor a la deessa de la fertilitat. Aquelles dones que no volien perdre la seva fertilitat havien de lliurar-se a homes estrangers la quantitat de vegades que fossin requerides en una mena de mercat. Aquests actes eren remunerats i amb el que es recaptava s'adquirien ofrenes per la deessa.

A la Grècia Clàssica (segle V - IV a.C) exercien la prostitució tant dones com homes, aquests podien ser independents i lliures, l'únic requisit que havien de complir era utilitzar una vestimenta diferent a la resta. El que podem destacar és que les persones que practicaven l'activitat havien de pagar impostos. Al segle VI a.C, es va crear el primer bordell per ordre de Soló².

A Grècia també, s'hi diferencien 3 categories de prostitució:

¹ El Codi d'Hammurabi és un dels conjunts de lleis més antics que s'han trobat i un dels exemplars més ben conservats d'aquest tipus de documents creats en l'antiga Mesopotàmia.

² Soló va ser un poeta, reformador polític, legislador i estadista atenès, considerat un dels Set Savis de Grècia.

- Chamaitypai: Referit a l'exercici en l'exterior.
- Gephyrides: Referit a l'exercici a prop dels ponts.
- Perepatetikes: Referit a l'exercici en l'interior.

Roma (segle I a.C - V d.C) es caracteritza per una època amb una gran llibertat sexual. És en aquest punt en el que apareix per primera vegada el terme "Prostitutere", el que volia dir "exhibir per la venda", referint-se al cos.

A l'Edat Mitjana (segle V - XV d.C), varen existir grans controvèrsies envers a l'activitat, degut a la gran influència de l'Església. Malgrat això, existia una gran tolerància cap a les persones que l'exercien. Al igual que a la Grècia Clàssica, es demanava un codi de vestimenta diferent i l'abonament d'impostos.

El Renaixement (segles XV - XVI d.C) és conegut per la seva nova concepció del món, on es repreuen antics valors perduts durant l'Edat Mitjana. Malgrat això, el fort lligam amb l'Església fa que la sexualitat segueixi sent un tema "tabú".

Durant aquest període la prostitució s'entenia com "un mal necessari" ja que satisfieia les necessitats bàsiques de les persones, generalment homes.

Durant l'Època Moderna (segles XV - XVIII d.C) desapareix el concepte prostituta i pren força el concepte cortesana. Inicialment cortesana es referia a un membre del seguici del Rei i no hi havia relació estrictament sexual.

A ciutats Italianes es va regular la situació, creant la figura d'una "reina" que era l'encarregada de fer complir les reglamentacions policials.

En l'actualitat hi ha una altra realitat, segons un càlcul realitzat per la Policia espanyola, el percentatge de dones que exerceixen lliurement a Espanya està al voltant d'un 10%³, mentre que el 90% restant són persones provinents de xarxes de tracta.

2.2. Introducció del concepte immigració

L'exercici de la prostitució normalment es relaciona amb la prostitució femenina, però s'ha d'assenyalar que existeixen altres tipus com es la masculina, homosexual i transsexual. Al ser un exercici menys conegut, és més difícil trobar estudis sobre aquestes. Per aquest motiu, es farà plena investigació de la prostitució femenina.

Cal destacar que, un percentatge elevat són persones immigrants els quals es troben en una situació administrativa d'irregularitat, que els hi impedeix accedir al sistema sociosanitari. Més d'un 90% prové del tràfic sexual migratori, controlat per màfies del sexe, que mantenen a les dones en condicions infrahumanes i cada any es calcula que s'incorporen unes 500.000 noves esclaves sexuals (Muruaga, s.d).

Tot i no poder parlar d'una homogeneïtat en el col·lectiu, les persones prostituïdes tenen característiques comunes com son la marginació per estigmatització a causa per dur a terme

³ Dades extretes de ONGD Anesvad, 2014.

l'exercici, viure en constant estat de necessitat i absència organitzativa per defensar els seus drets (Ballester, Ll.; Perelló, J; Jordá, M^a M, 2003).

En el cas de les persones immigrants, els països amb més rellevància en l'exercici de la prostitució són Brasil, Nigèria i Romania (Metges del Món, s.d).

De forma generalitzada, segons aquest mateix estudi, les persones que exerceixen la prostitució al carrer son dones d'origen africà i en menor nombre, dones d'origen espanyol amb drogodependències.

Per altra banda en el cas dels clubs, tot i també trobar dones d'origen subsaharià, és on ens podem trobar més dones provinents de zones de l'est d'Europa.

Amb relació de l'edat, segons l'estudi realitzat per Metges del Món (s.d.), la majoria son dones joves entre 25 i 34 anys, seguides per dones entre 18 i 24 anys.

2.3. Impacte econòmic del sector a l'economia

Durant la realització del treball parlem en nombroses ocasions del sector de la prostitució i el flux econòmic que genera l'activitat. Per aquesta raó, volem fer una comparació entre aquest i altres sectors, coneixent l'impacte que té en el Producte Interior Brut (PIB) d'Espanya.

Primerament i de forma molt elemental, hem de saber que el Producte Interior Brut (PIB) és un indicador econòmic que reflecteix el valor monetari de tots els béns i serveis finals produïts per un país en un període de temps, normalment un any.

Per tant, per calcular el PIB haurem de conèixer els béns i serveis del país i fer un sumatori dels mateixos. Aquest sumatori és complicat donat que hi ha dades que no s'inclouen perquè no es poden comptabilitzar o no es coneixen, un exemple és l'economia submergida. En el cas de la prostitució, és molt difícil obtenir dades reals.

Per parlar de dades reals ens basarem en una nota de premsa de l'Institut Nacional d'Estadística⁴ (INE) de l'any 2014, corresponent al període 2010-2013 en base a l'estàndard metodològic de la UE, el SEC-2010.

La Comissió Europea en base a una petició del Tribunal de Comptes Europeu, va establir una obligació pels estats membres per a que incorporessin a l'estimació de la seva Renta Nacional Bruta els fluxos provinents d'activitats il·legals.

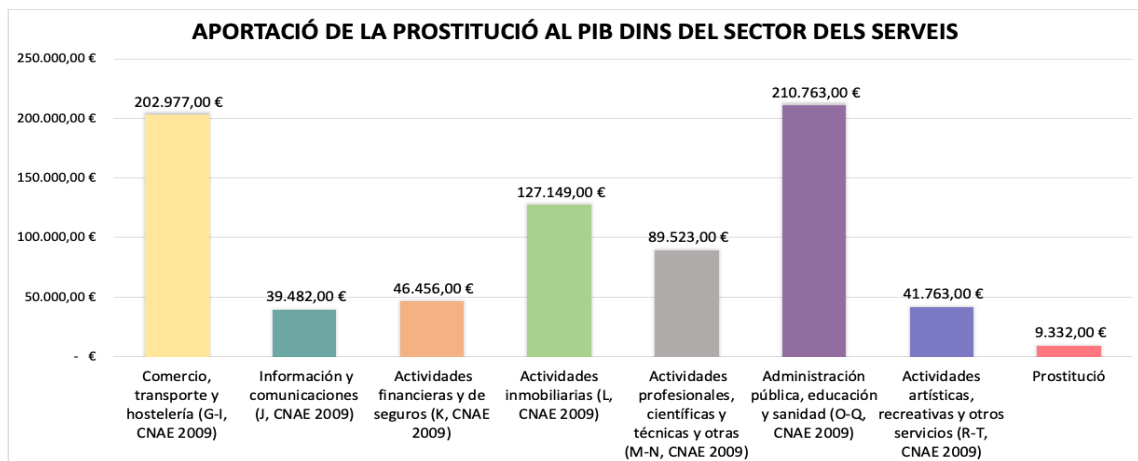
Per aquesta raó, l'any 2014 l'INE va realitzar una estimació de les activitats il·legals més significatives d'Espanya, com la prostitució, el tràfic de drogues, el joc il·legal i el contraban de tabac. A la nota de premsa abans esmentada, es citen els documents que han servit de base per a aquesta estimació. En aquest cas, han estat utilitzats els informes de situació sobre la

⁴ L'Institut Nacional d'Estadística (INE) és un organisme autònom d'Espanya encarregat de la coordinació general dels serveis estadístics de l'Administració General de l'Estat i la vigilància, control i supervisió dels procediments tècnics dels mateixos.

tracta d'éssers humans amb fins d'explotació sexual realitzats pel Ministeri de l'Interior, els informes de seguiment de el pla integral de lluita contra el tràfic d'éssers humans amb fins d'explotació sexual duts a terme pel Ministeri de Sanitat, serveis Socials i Igualtat i enquestes d'hàbits sexuals (Enquesta d'hàbits sexuals de l'INE, Enquesta Nacional de Salut Sexual de el Ministeri de Sanitat). S'ha utilitzat també informació de contrast a partir d'enquestes qualitatives en què han participat experts tant de l'Administració com de les associacions relacionades amb aquests col·lectius.

En conclusió, l'INE va establir que durant el període citat amb anterioritat, les activitats il·legals suposaven un 0,87% del PIB, en el cas de la prostitució, l'activitat representa un 0,35% del PIB d'Espanya. Per tant, les activitats il·legals sumen 9.332 milions d'euros per l'exercici de 2010, pel que la prostitució representa 3.754 milions d'euros⁵.

Per tal de entendre-ho, hem elaborat els següent gràfic on podem veure l'impacte de la prostitució dins del sector dels serveis:



Gràfic 1. Aportació prostitució PIB. Font: INE. Elaboració pròpia.

Al gràfic es pot veure l'impacte d'un servei no regulat en l'economia de l'Estat, no obstant, aquest representa un 1% del PIB total del sector serveis.

3. Marc jurídic de la prostitució

3.1. Tipus d'exercicis

Tal com s'ha marcat anteriorment, en l'actualitat la prostitució s'exerceix en diferents ubicacions i depenent de la localització, comporta uns riscos o uns altres, com descrivim més endavant.

Segons l'article impulsat per Dialnet "Diagnóstico y propuestas preliminares en el ámbito de la prostitución" els principals llocs on es realitza són (Ados Consulting, 2008):

- a) **Carrer:** En aquesta dinàmica, de forma habitual, la treballadora sexual té un lloc preestablert i la recerca del client es pot donar tant en el carrer com en els locals de

⁵ Càlcul realitzat a partir de les dades de 2010 extretes de l'INE.

l'hostaleria situats en zones concretes i delimitades. Les persones busquen al client i exerceixen habitualment en llocs on es lloguen per tal finalitat.

Tot i que les tendències han canviat en els darrers anys, amb una presència cada vegada major dels ambients més ocults (pisos i cites per telèfon), l'ambient de carrer segueix sent un dels espais principals on es desenvolupa la prostitució. Aquesta és també la modalitat més controlable des del punt de vista de les institucions i entitats que es dediquen a la intervenció de les persones en prostitució (Fernández, 2012).

- b) **Clubs:** El local té característiques semblants a un bar, els quals es poden trobar tant en carreteres com en poblacions. Segons el mateix article, s'estableix un intercanvi de dones entre els diferents locals, en els que es realitza aproximadament 21 dies que corresponen amb els períodes de menstruació. El servei es pot dur al mateix local o es pot traslladar a pisos pròxims. Els clubs representen un ambient en el qual hi ha un elevat control per part dels propietaris i proxenetes (Ados Consulting, 2008).
- c) **Pisos:** Lloc habitual per l'exercici de l'activitat. Aquestes ubicacions sovint tendeixen a la seva clausura per part de les autoritats. Ubicant-se preferentment en les primeres plantes de l'edifici amb la finalitat d'evitar problemes amb el veïnat.

Segons Fernández (2012) l'activitat a pisos ja es trobava en expansió des de 2008. S'hi està desplaçant part de l'activitat de carrers i clubs a causa de l'ocultació, privacitat i reducció de riscos per a les organitzacions d'explotació, la qual cosa ofereix avantatges, en especial per als prostituïdors. Suposa poca inversió econòmica i no està lligada a l'exposició i observació externa. Es tracta d'entorns privats, amb els beneficis que això representa de manca de control per part d'entitats i institucions. Fenomen que a la vegada dificulta l'aplicació dels programes de suport, basats en l'aproximació de professionals de les entitats i de l'administració.

3.2. Models de regulació

Com a primera aproximació jurídica del exercici de la prostitució, es poden diferenciar quatre models principals. Per un costat, tal com marca el diagrama, es troben els models que volen eradicar la prostitució; l'abolicionisme i el prohibicionisme, i, per altra banda, aquells que accepten l'existència de la prostitució i proposen diferents formes de combatre-la jurídicament (Villacampa, 2012).



Il·lustració 2. Orientacions politico-criminals. Elaboració pròpia.

Si desenvolupem aquests quatre models principals, per part del model més extintiu, **el model de abolicionisme radical** considera que la prostitució es una vulneració dels drets humans. Per aquest fet, defensa la despenalització de l'exercici de la prostitució i concep a la persona prostituïda com una víctima del sistema a la que se l'ha d'oferir alternatives a l'exercici de la pràctica. De la mateixa forma, criminalitza al client i als proxenetes, responsabilitzant-los de l'existència de l'exercici. (Rubio, 2008). Aquest model es va veure primerament aplicat per Suècia l'any 1999 (Beran 2012).

En el cas del **model prohibicionista**, parteix del punt en el qual la prostitució és denigrant i atempta contra la moral social, està plenament vinculat amb la criminalitat, ja que l'exercici de l'acte es realitza sota coacció i per tant totes les persones vinculades es categoritzen com delinqüents. Per tant, no ofereix cap mena d'alternativa a l'exercici de la prostitució, sinó que ha de ser sancionable tant al client com al proxeneta (Rubio, 2008). En el cas de l'aplicació del model, no hi ha un país concret que apliqui netament el model, sinó que s'estableix una combinació (Brufao, 2008).

Per altra banda, en el cas de desenvolupar-se els models que aposten per la reglamentació de l'exercici, trobem el **model regulacionista**, en aquest model es considera que la prostitució no és desitjable, però a causa de la impossibilitat de suprimir-la, el govern ha de ser el responsable de regular-la. Per aquest motiu, s'opta per responsabilitzar a la persona que exerceix la prostitució, establint uns paràmetres que s'han de complir per tal d'establir una certa delimitació. Aquestes delimitacions poden ser: espais, locals, horaris, revisions mèdiques de la persona, entre altres. Països com els Països Baixos i Alemanya es configuren com a exemples estrelles de l'anomenat model (Rubio, 2008).

Finalment, el **model legalitzador o descriminalització**, reivindica la posició de la prostitució com un treball més, sempre considerant que la prostitució és de caire voluntari. Per tal motiu, no pena l'exercici, ni la compra del servei, sinó que permet l'exercici tant a espais públics com privats, sempre que es tingui una certificació expedida pel govern. De la mateixa forma, en el cas que la prostitució es faci per obligació, el govern ha de penalitzar-ho i considerar-se delictiu i per tant, s'ha de perseguir (Rubio, 2008). Aquest model es l'abanderat per Nova Zelanda, país que l'any 2003, a partir de la reforma de la llei de prostitució va adoptar el model legalitzador. Un dels grans punts forts de la llei, és que va ser impulsada pel Col·lectiu Nacional de Prostitutes de Nova Zelanda, donant importància al benestar laboral, sanitari i la seguretat de les treballadores.

El moviment feminista està dividit al respecte; una part defensa l'autonomia en la presa de decisió, mentre que altres insisteixen en l'explotació i coerció. Ara bé, aquestes no són excloents: pot existir decisió i explotació, autonomia per certs aspectes i coerció per altres (Widdows 2013).

Col·lectius feministes argumenten que ninguna dona tria prostituir-se, que sempre son enganyades i influenciades pels traumes infantils d'abusos sexuals, altres asseguren que la majoria es porta a terme ja que davant un anàlisi econòmic laboral prenen l'opció d'un ingrés superior front les altres opcions. "Triar" en aquest cas no implica una total autonomia, sinó preferir, no un bé, sinó un menor mal (Lamas, 2014).

Els únics punts que comparteixen aquest diferents models, és la preocupació sobre la protecció de les dones que exerceixen la prostitució i pel tràfic de persones amb finalitat d'explotació sexual, ja que existeixen elements de connexió entre els diferents fenòmens (Maqueda Abreu, 2012).

3.3. Situació actual a Espanya. Legislació

En l'actualitat, la prostitució és objecte de disputa entre diferents sectors, inclús, com argumentàvem, ho és dintre del moviment feminista. Aquest debat no és ni nou ni fàcil ja que, malgrat els canvis socials i culturals que hem patit al llarg de l'evolució de la societat, fa gairebé 150 anys que es mantenen els mateixos règims jurídics reguladors en aquesta matèria.

Com comentàvem anteriorment, la prostitució té un gran pes a Espanya. El país espanyol, és considerat el tercer consumidor mundial⁶ després de Puerto Rico i Tailàndia. Malgrat això, a dia d'avui és considerada una activitat no regulada en les normes estatals, aquest fet fa que sigui una activitat al·legal (UNODC, s.d).

No existeix una regulació integral en matèria de prostitució, per tant es troba a una situació de buit normatiu. La prostitució no està reconeguda i no protegeix l'activitat, però no és il·legal en si mateixa (Juliano, 2007). Però, d'altra banda tot i la tolerància inicial, coexisteix amb la regulació penal sobre conductes relacionades amb l'activitat (Retortillo, 2008).

L'estat espanyol ha optat per la despenalització de la prostitució voluntària, a la vegada que deixa en la indefinició legal el món de la prostitució. La regulació existent es basa principalment en el Codi Penal, que es caracteritza per la penalització del proxenetisme i de la prostitució infantil (Brufao, 2008).

La carència d'una regulació estatal, sumant les competències a nivell autonòmic i local, permet que la regulació de la prostitució sigui empresa des dels diferents nivells i de forma indirecta pugui cobrir aquelles problemàtiques essencials (Sobrino, 2018).

Si s'estableix un ordre de la legislació, en cas de l'àmbit espanyol, intervenen lleis com *LO 4/2015, de 30 de marzo, de Protección de la Seguridad Ciudadana*, *LO 4/2000, de 11 de enero, sobre Derechos y Libertades de los Extranjeros en España y su Integración Social*, en el cas que les persones que realitzen l'activitat siguin persones estrangeres (Sobrino, 2018).

A més a més, la llei d'estrangeria, no afavoreix a la situació actual, ja que es tracta d'una norma que regula la situació administrativa dels estrangers a l'estat espanyol, mentre que el que es requereix és l'adopció d'un règim integral de protecció i prevenció per a les víctimes de tracta, independentment de la seva nacionalitat o situació administrativa (Institut Balear de la dona, 2020).

En cas de centrar-se en el Codi Penal, no castiga l'exercici de la prostitució com activitat voluntària, sinó que tipifica les conductes en les que estan presents elements de violència, coacció i intimidació o estan involucrades menors d'edat (Sobrino, 2018).

⁶ Dades extretes de l'informe de l'oficina de les Nacions Unides contra les drogues i el delictes.

Els delictes relatius a la prostitució es recullen en el Capítol V, dels delictes relatius a la prostitució i l'explotació sexual i corrupció de menors del Títol VII, sobre delictes contra la llibertat sexual.

En l'article 187 del CP, es contemplen penes que van dels 2 als 5 anys de presó quan la persona "Emprant la violència, intimidació o engany, o abusant d'una situació de superioritat o de necessitat o vulnerabilitat de la víctima, determini a una persona major d'edat a exercir o a mantenir-se en la prostitució". Les penes oscil·len entre els 2 i els 4 anys quan la persona "es lucri explotant la prostitució d'una altra persona, fins i tot amb el consentiment de la mateixa".

També hi ha penes de presó per a la persona o persones "què indueixi, promogui, afavoreixi o faciliti la prostitució d'un menor d'edat o una persona amb discapacitat necessitada d'especial protecció, o es lucre amb això" (Article 188 CP).

Quan parlem de menors d'edat o persones que presenten una discapacitat, el Codi Penal dicta presó per a la persona o persones que "sol·liciti, accepti o obtingui, a canvi de remuneració o promesa, una relació sexual".

També podem trobar recolzament legal a la Llei Mordassa, on es sanciona tant a la persona que es prostitueix com al consumidor dels serveis. Aquestes sancions s'apliquen en el cas de que es practiqui l'activitat en zones de trànsit públic o quan comporti un risc per la seguretat vial.

En la mencionada llei és una activitat que es considera una infracció greu i per la qual les sancions oscil·len entre els 601 euros i els 30.000 euros.

A més, a nivell municipal, els ens locals tenen la capacitat de sancionar la prostitució a la via pública. Aquestes sancions són interposades tant a consumidors com a les persones que es prostitueixen.

En el cas de l'Ajuntament de Barcelona, les sancions imposades als consumidors van des dels 1.000 fins als 3.000 euros quan l'activitat es practica al carrer, pel que fa a les persones que es prostitueixen, les sancions van dels 100 als 300 euros, arribant fins a 750 euros en el cas de que l'activitat es practiqui a prop d'un centre educatiu.

L'ajuntament de Barcelona prohibeix oferir, sol·licitar, negociar o acceptar, directa o indirectament, serveis sexuals retribuïts en l'espai públic, de la mateixa forma es compta amb un pla d'abordatge integral del treball sexual de caràcter assistencial per les prostitutes. (Brufao, 2008).

L'ajuntament de Madrid aplica des de 2004 un pla contra la prostitució i l'explotació sexual, amb mesures de pressió policial en els llocs on hi ha prostitució tant al carrer com en pensions dedicades a tal finalitat. (Brufao, 2008).

3.4. Normativa Internacional

La legalitat de la prostitució, tant a Europa com arreu del món varia depenent del país, així com les lleis que regulen la matèria, que poden variar depenent de la regió o ciutat en la que ens trobem.

En el següent quadre trobem un petit resum dels diferents models que trobem a Europa, amb classificació segons els països que l'han adoptat.



Il·lustració 3. Models de regulació europeus. Elaboració pròpia.

Per tal de fer un petit anàlisi dels diferents models que trobem al panorama internacional, hem escollit analitzar sis països, tres d'ells en els que sembla que l'aplicació no ha funcionat, bastant-nos exclusivament en les dades presentades pels propis governs i, per altra banda, tres països en les que les dades presentades arrel de la implantació dels models, demostren que han arribat a aconseguir els objectius previstos.

3.4.1. Països Baixos



Il·lustració 4. Model Països Baixos. Elaboració pròpia.

Als Països Baixos la prostitució està considerada una activitat legal i regulada des de la tardor de l'any 2000, tot i començar als anys 80 a prendre les primeres passes cap a la legalització de l'activitat per part dels ens locals.

En aquest país, els bordells també estan permesos i l'Ajuntament de la ciutat d'Amsterdam l'any 2007 va començar una reforma del "districte vermell" convertint els bordells en immobles residencials i comercials (Ferrer, I. 2007).

Es calcula que hi ha entre 20.000 i 30.000⁷ dones que es prostitueixen al

país, de les quals dues terceres parts son estrangeres.

⁷ Dades extretes del portal ONUSIDA per l'any 2011

Un dels principals objectius de la llei de regulació de la prostitució era acabar amb la tracta de persones amb finalitat d'explotació sexual. No obstant això, la problemàtica ha augmentat després de l'entrada en vigor de la llei.

Aquest fet esdevé de la dificultat de distinció entre l'exercici voluntari de la professió i l'exercici forçat o involuntari.

Hi ha un gran nombre de prostitutes que es troben en situació d'il·legalitat, per les quals els aspectes regulats a la llei no operen. Això afavoreix la marginalitat d'aquest col·lectiu i es relaciona estretament amb la delinqüència i les drogues.

3.4.2. Alemanya

A Alemanya es va legalitzar la prostitució l'any 2002. En l'actualitat l'activitat factura al voltant de 22.000 milions de dòlars anuals,⁸ el que correspon a aproximadament 18.300 milions d'euros (UNODC, s.d).

L'aprovació va ser per part del govern socialdemòcrata del canceller Gerhard Schröder i pretenia millorar les condicions laborals de les persones que exerceixen l'activitat, donar accés a la seguretat social i ajudes per obtenir una pensió.

Des de l'any 2002 les prostitutes alemanyes tenen dret seguretat social i a pensió. Malgrat això, poques prostitutes han optat per aquest règim, doncs ha suposat un descens en els ingressos mensuals.

La Llei en qüestió buscava reduir el trànsit de proxenetes i la violència que comporta la pròpia activitat. (Raymond J, 2019).


3.4.3. Nova Zelanda

A Nova Zelanda es va legalitzar la prostitució l'any 2003, mitjançant la reforma de la Llei de Prostitució. Curiosament, aquesta va ser impulsada pel Col·lectiu Nacional de Prostitutes de Nova Zelanda i es centra en el benestar de les persones que realitzen l'activitat, en quant a la vessant laboral, la vessant de la sanitat i per últim, la seguretat.

MODEL REGULADOR

ALEMANYA → ANY 2002

1 LA DESPENALITZACIÓ REDUEIX EL TRÀNSIT I CONTROLA L'EXPANSIÓ

Any 2004 6.400.000.000 €  Any 2006 14.500.000.000 €

2 BENEFICIS LABORALS I MILLORA DEL TREBALL

Els/les treballadors/es NO desitgen que es registri l'activitat

3 MAJOR PROTECCIÓ

La Llei de Prostitució no ha pogut generar millores reals ni quantificables pel que fa a la protecció social

4 VIGILÀNCIA ALS ESTABLIMENTS


La policia compta amb menys formes de justificar la vigilància als prostíbuls. INVISIBILITAT

Il·lustració 5. Model Alemanya. Elaboració pròpia.

⁸ Dades extretes de l'informe de l'oficina de les Nacions Unides contra les drogues i el delictes.

MODEL REGULADOR

NOVA ZELANDA → ANY 2003

- 1 **LA DESPENALITZACIÓ REDUEIX EL TRÀNSIT**
Informe TIP 2004 i 2007: Destí pel trànsit des de països Asiàtics amb finalitat d'explotació sexual
- 2 **REDUCCIÓ DEL DANY I LA VIOLÈNCIA CAP A LES DONES**
Any 2007 → 35% OBLIGADES a servir a compradors sexuals
Senten que la violència és un fet "inevitable de l'ofici"
- 3 **REDUCCIÓ DE LA PROSTITUCIÓ I EL CRIM**
La despenalització de la prostitució ha tornat més difícil la vigilància de les colles i el crim organitzat
Tr any: 230 amos de prostíbuls
País < 5 milions d'habitants 
- 4 **LIMITACIÓ DE LA PROSTITUCIÓ EN MENORS**
Buit legal utilitzat pels infractors ja que no tenen obligació de requerir proves de majoria d'edat.
Dificulta l'arrest per part de la Policia

Il·lustració 6. Model Nova Zelanda. Elaboració pròpia.

Un fet característic de la Llei establerta a Nova Zelanda és que aquesta reconeix el dret del treballador/a a retirar el consentiment a mantenir relacions sexuals en qualsevol moment, imposant sancions per als consumidors/es que es neguin a acceptar aquest desistiment.

Malgrat això, la realitat és molt distant, ja que la regulació de l'activitat ha causat un gran augment del trànsit de la prostitució i, per tant, de la competència en el mercat, esdevenint en un descens dels preus. (Rubio Juan, M. 2018).

3.4.4. Suècia

A Suècia l'any 1999 es va aprovar la llei Kvinnofrid, que castiga a aquells que compren els serveis sexuals. Aquesta, va ser presentada per legisladores feministes que al·legaven que la prostitució és, si més no, una forma de violència masclista. Aquestes legisladores eren defensores de la idea de que no hi ha ni dones ni homes que vinguin sexe de forma voluntària.

Donant un cop d'ull a les idees que promou la llei, podem trobar molt èmfasis en la igualtat de gènere. Com hem comentat anteriorment, la majoria de les persones que exerceixen la prostitució són dones. Per aquesta raó, la llei reforça la idea de que al prostituir-se s'està donant la opció al consumidor de comprar un cos.

Arrel l'aplicació de dites mesures, s'ha reduït el trànsit en l'activitat així com la tracta i el proxenetisme, hi ha estudis que parlen d'una disminució del 80% (UGT, 2005). La reducció del consum va lligada a una pèrdua de l'anonimat per part del consumidors. (Raymond J, 2019).

MODEL ABOLICIONISTA

SUÈCIA → ANY 1999

- 1 **BUSCA ELIMINAR EL DANY QUE EXPERIMENTEN LES DONES EN SITUACIÓ DE PROSTITUCIÓ**
A una societat que aspira a avançar en la igualtat de gènere, és inacceptable que els homes comprin a les dones per a la seva explotació sexual.
- 2 **LLEI NO PENALITZA ALXS TREBALLADXRS SEXUALS**
El 2010 la prostitució als carrers es va reduir a la meitat, com a resultat directe de la penalització de la compra de sexe
- 3 **LA LLEI ÉS TANT LEGISLATIVA COM NORMATIVA**
La llei estableix que la prostitució és una violació als drets humans i un delictes
- 4 **L'ACTIVITAT ESTÀ EN DISMINUCIÓ**
Els compradors de sexe temen la pèrdua de l'anonimat



Il·lustració 7. Model Suècia. Elaboració pròpia.

3.4.5. Noruega

El model Suec va ser un bon punt de partida pel desenvolupament del model Noruec. A Noruega, l'any 2009 es va formalitzar la llei Sexkjøpsloven que penalitza la compra de sexe. Els resultats obtinguts arrel de la entrada en vigor del model van ser sorprenents.

MODEL ABOLICIONISTA

NORUEGA ➔ ANY 2009

- TANCAMENT DE PROSTÍBULS I PENALITZACIÓ A COMPRADORS**
Prostitució carrer 50% ➔ A porta tancada 30 - 40%
- LLEI CONTRA EL TRÀNSIT I EL PROXENETISME**
S'ha reduït notòriament el mercat de la indústria sexual al país
- DISMINUCIÓ VIOLÈNCIA**
La llei noruega NO ha augmentat la violència contra les dones en situació de prostitució
- IGUALTAT DE GÈNERE**
Els estudis demostren que els països Nòrdics lideren a el món en temes d'igualtat de gènere.

Il·lustració 8. Model Noruega. Elaboració pròpia.

A Noruega els prostíbuls van ser tancats l'any 2010 i les sancions cap als consumidors es van veure durament enfortides.

Un dels objectius de la llei era la reducció del trànsit a la indústria del sexe, fet que s'ha assolit, reduint la prostitució als carrers en més d'un 50% i d'entre un 30% a un 40% de reducció en la prostitució a porta tancada. (Kingston, S, 2018).

No tan sols s'ha aconseguit reduir el trànsit si no, també la tracta i el proxenetisme. (Raymond J, 2019)

3.4.6. França

França, al igual que Noruega promulga el model Suec. L'abril de 2016 el país va enfortir la lluita contra la prostitució, defensant un model abolicionista. Aquest fet situa a França en el primer país de l'Europa continental en posicionar-se a favor de la penalització de la prostitució. (Le Monde, 2016).

En el model que presenten els nostres veïns francesos s'inclou l'assistència per les persones prostituïdes, donat que consideren que la prostitució és una violació contra les dones.

En aquesta llei s'enforteixen les sancions cap al proxenetisme i la tracta de persones.

MODEL ABOLICIONISTA

FRANÇA ➔ ANY 2016

- ENFORTEIX LLEIS I PENALITZA AL COMPRADOR**
Brinda major protecció social i suport per deixar la prostitució a les persones prostituïdes. Accés a ajuda econòmica i permisos de residència.
- SUPORT ALXS TREBALLADORXS SEXUALS**
Una política d'estat aborda els danys socials i psicològics soferts per les víctimes.
- LA COMPRA D'ACTES SEXUALS ÉS PUNIBLE**
1a i 2a infracció 1500€ - 3750€ ➔ Menor d'edat 45.000€ - 100.000€ ➔ Violència 75.000€
Curs educatiu 3-7 anys de presó 5 anys de presó
- LA TRACTA ESTÀ PENADA AMB CADENA PERPÈTUA**
Les escales penals ronden dels 7 anys de presó a cadena perpètua. Les multes varien de 150.000 a 4.500.000 euros.

Il·lustració 9. Model França. Elaboració pròpia.

En tot moment es penalitza al consumidor i s'advoca per la protecció social de les persones en situació de prostitució, entre aquestes mesures, trobem l'atorgament d'un permís de residència temporal per aquelles persones que volen sortir del sector.

4. Metodologia

4.1. Objectius

Com ja avançàvem a la introducció del treball, l'objectiu principal entorn al que s'estableixen els eixos d'estudi d'aquest projecte són:

Objectiu 1: Conèixer i analitzar els riscos que comporta l'exercici de la prostitució.

Objectiu 2: Conèixer els factors de vulnerabilitat esdevinguts arrel els perills exposats.

4.2. Tècniques emprades

Amb la finalitat de poder complir els objectius establerts, inicialment es va contactar amb les següents entitats que treballen amb el col·lectiu:

- a) Sindicat OTRAS: Institució que vetlla pels drets dels treballadors i treballadores sexuals)
- b) Col·lectiu HETAIRA: Organització que vetlla pels drets de les dones que exerceixen la prostitució.
- c) Lloc de la dona: Institució catalana que contribueix a la millora de la qualitat de vida de les dones que exerceixen o han exercit la prostitució, així com afavoreixen l'autonomia personal i la inserció socio-laboral.
- d) Associació GENERA: Treballen temes sobre prostitució i tracta una vessant feminista i dels drets humans.
- e) APRAMP: Associació que treballa per prevenir i eradicar l'explotació sexual i la tracta d'éssers humans.
- f) Fundació àmbit prevenció: institució estatal que opera generalment a Catalunya i que treballa per millorar la qualitat de vida de les persones que pertanyen a col·lectius vulnerables.
- g) APROSEX: Associació que defensa els drets dels treballadors/es sexuals.
- h) *Traductoras por la abolición de la prostitución*: Col·lectiu encarregat de traduir texts abolicionistes que lluiten i informen sobre les condicions i la situació actual del col·lectiu.
- i) Arsenio Valbuena Ruiz: Director General i expert en Prevenció, professor NEBOSH HSE. Consultoria i Formació en Seguretat i Salut i riscos especials, INVAC, E+PS. Cultura de Seguretat i Empreses Saludables.
- j) Mar Serna: Magistrada del jutjat del Social número 23, consellera de treball de la Generalitat de Catalunya des de novembre de 2006 fins novembre de 2010.
- k) Joan Agustí: Magistrat del jutjat del Social número 33 de Barcelona.

Malgrat la insistència, de la gran majoria d'aquestes no hem obtingut resposta. En el punt 6.1. Entrevistes amb associacions i col·lectius, s'exposa la visió de les entitats i persones que han col·laborat en el projecte.

De la mateixa forma, s'han emprat tècniques quantitatives i qualitatives:

Tècniques quantitatives

- Anàlisis de fonts secundàries, és a dir, una recerca dels estudis precedents de l'àmbit espanyol, les dades en quant a impacte econòmic, social, etc.

Tècniques qualitatives

- Entrevistes a membres de les Associacions i entitats que actuen i tenen relació directa amb el col·lectiu.
- Avaluació dels riscos associats al treball exercit.
- Guia de bones pràctiques: Propostes per l'àrea d'intervenció a nivell informatiu, sensibilització, assessorament, salut, seguretat, entre d'altres.

5. Prostitució. Perspectiva des de la vessant de la PRL

5.1. Aspectes jurídics de la prostitució i la prevenció de riscos laborals

5.1.1. Definició del risc laboral

S'entén com a risc laboral, la possibilitat que un treballador pateixi un dany derivat del treball. Partint d'aquesta base, podem considerar com a risc totes aquelles eventualitats a les que s'enfronten en quant a riscos de la salut per l'exercici de la pròpia activitat de l'ofici o altres riscos derivats com són les amenaces per part dels clients, agressions o qualsevol altre risc.

A l'hora de qualificar el risc, s'ha de valorar la probabilitat que succeeix i la seva severitat front a la treballadora. (Arias Fernández R, 2015).

5.1.2. Accident laboral, malalties professionals

Accident laboral

Un accident laboral és tota aquella lesió corporal que el treballador pateix en ocasió o per conseqüència del treball que executi per compte aliena. Així mateix, és necessari que el treballador pateixi una lesió corporal i que l'accident sigui per ocasió i per conseqüència del treball, que existeixi una causa directa que hagi provocat l'accident, com per exemple un esquinçament uterí per l'activitat sexual.

Malalties professionals

El concepte malaltia en ocasions ha generat controvèrsia, tant en l'àmbit d'actuació mèdic com en l'àmbit jurídic, del qual aquesta problemàtica queda reflectida en la pròpia definició recollida en l'article 157 de la Llei General de la Seguretat Social.

Per tant, extraïem de l'article mencionat la següent definició: "És la malaltia concreta a conseqüència del treball executat per compte d'altri en les activitats que s'especifiquin en la normativa i que sigui provocada per l'acció dels elements o substàncies que en aquesta normativa s'indiquin per a cada malaltia professional"

Tenint en compte el marc hipotètic en el que es planteja el projecte, en el cas de reglar l'activitat, seria necessària una modificació del quadre de malalties professionals per tal d'afegir malalties de transmissió sexual, ja que compleixen amb els requisits establerts prèviament.

5.2. Riscos vinculats a l'exercici de la professió

Quan parlem de salut en la prostitució, no només estem fent referència a la salut física, sinó que s'entén el concepte de salut com una visió integral formada per tres components: física, psíquica i social.

L'activitat presenta un major nombre de conductes que posen en risc la salut de les treballadores. Per una part, moltes de les persones que exerceixen la prostitució, estan desinformades sobre el risc que conté la pràctica i per altra banda, els clients demanen sexe sense protecció. Així mateix, no sempre contenen amb total autonomia o llibertat d'acceptar o no les pràctiques sense la protecció adequada. Tot i tenir la necessitat específica de cobrir i prevenir riscos associats al treball, actualment, no existeix una cobertura d'atenció psicossocial ni sanitària adequada des dels serveis públics.

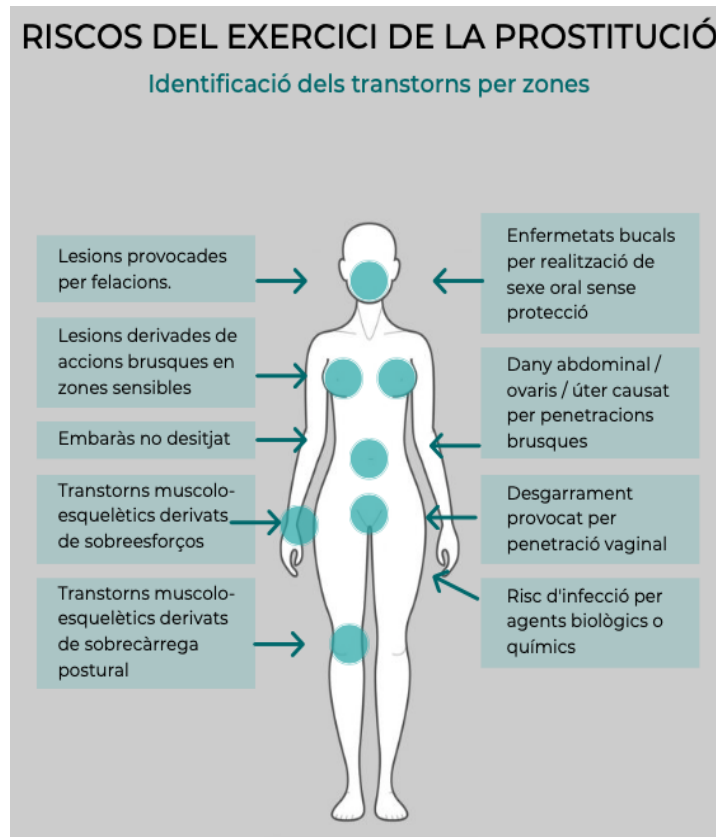
Des dels serveis públics, no hi ha possibilitat d'intervenció dins de l'àmbit preventiu, ni tan sols per cobrir les necessitats més bàsiques com són la prevenció i el tractament de les infeccions de transmissió sexual, o les conseqüències a nivell de salut mental (Metges del món, s.d).

5.2.1. Riscos físics

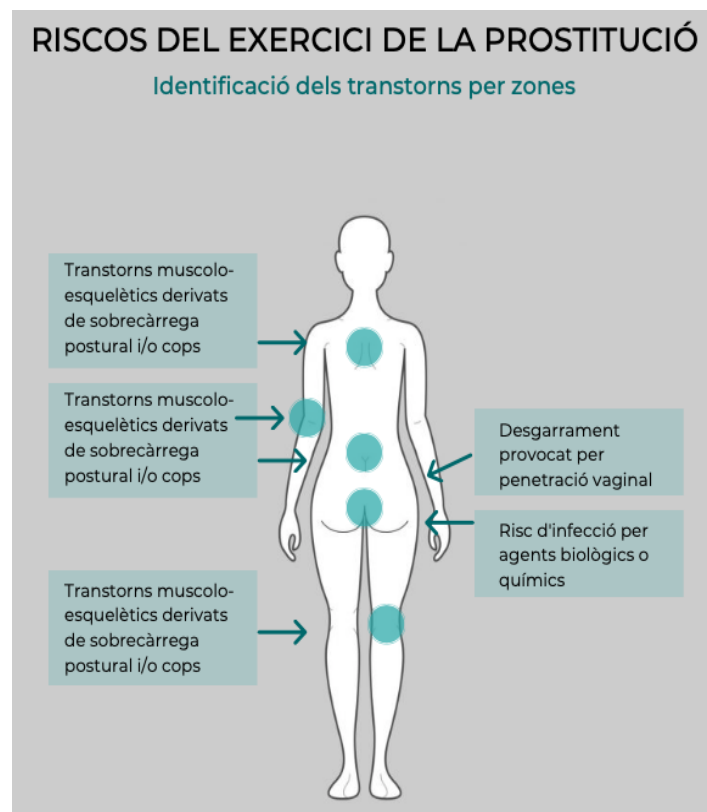
Basant-nos en l'estudi establert per Brufao (2008) el perfil de les treballadores, són dones joves entre 26-29 anys, immigrants amb estudis primaris i pocs recursos econòmics, càrregues familiars i la majoria d'elles en situació irregular.

De la mateixa forma, les condicions de l'exercici de la prostitució, crea múltiples contactes sexuals que exposen a la treballadora a una gran quantitat de pràctiques sexuals de risc i, juntament amb consum de substàncies fa que les dones prostituïdes siguin doblement vulnerables a certs problemes sanitaris com el contagi per diferents ITS, embarassos no desitjats, esquinçaments vaginals o anals, dolors pèlvics crònics, carcinoma d'úter, addicció a substàncies, síndrome d'estrès posttraumàtic, entre d'altres.

Com es pot observar, no sempre l'ús del preservatiu és el remei per evitar malalties sinó que l'exercici de la prostitució produeix riscos que afecten a la salut de la treballadora difícils d'evitar.



Il·lustració 10. Identificació trastorns. Elaboració pròpia.



Il·lustració 11. Identificació trastorns. Elaboració pròpia.

Per dimensionar la gravetat dels riscos físics produïts per l'exercici de la prostitució, l'Institut Balear de la Dona, juntament amb la col·laboració del govern espanyol, i altres entitats de l'illa, l'any 2020 van elaborar una enquesta sobre els tres principals problemes de salut en diferents ambients:

Dolències	Lloc de treball abans de la Covid-19				Total
	Carrer	Club	Pis	Sortides	
Sang, al·lèrgies, sistema immunològic	1	5	11	3	20
	2,1 %	18,5 %	8,3 %	9,1 %	8,4 %
Aparell digestiu bucodental	4	-	5	-	9
	8,5 %		3,8 %		3,8 %
Ulls	-	-	1	-	1
			0,8 %		0,4 %
Aparell circulatori	4	4	3	-	11
	8,5 %	14,8 %	2,3 %		4,6 %
Aparell locomotor	2	3	5	1	11
	4,3 %	11,1 %	3,8 %	3,0 %	4,6 %
Sistema nerviós	2	4	7	3	16
	4,3 %	14,8 %	5,3 %	9,1 %	6,7 %
Problemes psicològics, salut mental	6	7	7	1	21
	12,8 %	25,9 %	5,3 %	3,0 %	8,8 %
Consum, dependències de drogues	1	-	3	-	4
	2,1 %		2,3 %		1,7 %
Aparell respiratori	1	-	4	-	5
	2,1 %		3,0 %		2,1 %
Sistema endocrí	3	1	8	2	14
	6,4 %	3,7 %	6,1 %	6,1 %	5,9 %
Ginecològics	3	-	11	5	19
	6,4 %		8,3 %	15,2 %	7,9 %

Infeccions: VIH, ITS cronificades...	3	1	7	1	12
	6,4 %	3,7 %	5,3 %	3,0 %	5,0 %
Problemes dermatològics	-	1	-	4	5
		3,7 %		12,1 %	2,1 %
Cap	1	3	22	2	28
	2,1 %	11,1 %	16,7 %	6,1 %	11,7 %
NS/NC	27	9	54	18	108
	57,4 %	33,3 %	40,9 %	54,5 %	45,2 %
Total	47	27	132	33	239
	100,0 %	100,0 %	100,0 %	100,0 %	100,0 %

En aquesta taula es pot observar que el 45,2% de les persones en situació de prostitució (enquestades) desconeixen els problemes de salut associats al ambient del treball, seguit d'un 11,7% que argumenta que es el mal del cap el principal problema, problemes de salut mental amb un 8,8% .sistema immunològic, sang i al·lèrgies (8,4%), ginecològics, aparell genital femení i mames (7,9%).

5.2.2. Riscos psíquics/mentals

Tal com marca Soledad Muruaga, la pràctica sexual consisteix en un contacte corporal i un intercanvi de fluids. Tot i així, cada persona transmet aspectes positius i negatius de si mateix. En el cas de les relacions sexuals en el que una de les parts involucrades és tractada com un objecte, es depositarà els aspectes més negatius; pors, traumes, angoixes, violència, misogínia etc. Aspectes que afectaran considerablement la salut mental (Muruaga, s.d).

Soledad Muruaga, marca una sèrie causes traumàtiques que creen conseqüències perjudicials a la treballadora sexual:

- Número de clients: El fet d'haver d'exercir des de molt jove i la necessitat de vendre serveis de forma habitual. Aquest perfil de dona està més exposat a les conseqüències derivades.
- Grau d'elecció: Aquelles persones que no hagin pogut negociar les condicions del servei.
- Quantitat de violència suportada tant per part dels proxenetes com per part del client.
- Alt grau de dependència: El fet de no poder triar un canvi de vida i la violència patida, causa que moltes d'elles pateixin falta d'autoestima i un pobre autoconcepte d'elles mateixes.
- Sensació constant de fracàs, frustracions afectives, rebuig, amenaces .
- La insatisfacció o sensació de fracàs, provoca una passivitat, agressivitat en elles.
- Sensació de "Cosa", anhelan sentir-se acceptades per la societat i lliures.

Seguint la mateixa línia, la persona migrada presenta doble risc en quan a la salut mental. Per un costat, la immigració constitueix un canvi vital en l'individu i per altre banda, l'immigrant forma part d'un grup de risc social el qual provoca una problemàtica en quan a adaptació al món laboral i social (Metges del món, s.d).

A més a més, existeixen factors que afavoreixen a aquesta situació:

- Dependència de les màfies de tràfic de persones
- Situacions vitals complicades
- Soledat
- Sentiment intern de fracàs
- Lluita per sobreviure
- Indefensió per poder regular la situació administrativa
- Racisme
- Dificultat d'accés a l'habitatge.

Els efectes psicosocials que provoquen aquest conjunt de situacions (Metges del món s.d):

- Estrès post-traumàtic: Les persones que exerceixen la prostitució estan sotmeses a un estrès continu. Aquest estrès produeix por i inseguretat que és viscuda de forma diferent segons la persona. Els símptomes essencials per diagnosticar són la dificultat per dormir, irritabilitat, dificultat de concentració, entre altres.
- Desconfiança com a element de supervivència: Les persones pateixen dificultats emocionals que els impossibiliten demanar ajuda. Normalment demostren insatisfacció en tots els aspectes que reben.
- Falta d'expectatives i probabilitats: Les dones pateixen situacions d'abús, menyspreades per idees racistes, sexistes i víctima de persones violentes. Tots aquests fenòmens influeixen en l'autoestima.
- Problemes idiomàtics: Dificulta l'atenció i el procés burocràtic.
- Pèrdua del ritme social: El fet de treballar de nit, provoca que vagin del carrer a casa, sense poder establir xarxes emocionals amb la societat,
- Depressió: Trastorn que canvia la forma de sentir, pensar i actuar. Físicament es presenta el cansament continu i excessiu, absència de gana, problemes de son, opressió en el pit, pensament negatiu, entre altres.
- Alta mobilitat geogràfica: Dificulta l'adherència, el seguiment i tractament adequat, la integració. Augmenta la falta d'autonomia de la persona, entre d'altres.

5.2.3. Riscos socials

1. Les treballadores sexuals viuen sotmeses a una alta exposició a situacions de violència i abús, tant per part dels clients, com per proxenetes, parelles o cossos de seguretat.
2. Presenten una gran dificultat per la consolidació de xarxes socials, per establir vincles en la comunitat on viuen, per tant, el risc d'exclusió social, és elevat. A més a més, la falta d'autonomia, llibertat i mobilitat geogràfica, fa que visquin en un desconeixement continu sobre els drets i obligacions, així com el sistema públic de protecció, les normes de primera acollida i altres.

3. Doble vida: Les dones que exerceixen la prostitució sovint han de portar una doble vida. Aquest fet fa que visquin el seu dia a dia amb por de ser reconegudes durant la realització de les seves activitats quotidianes. Això comporta alts graus d'estrès, vergonya, autopercepció negativa i dificultats per mantenir relacions emocionals sanes.
4. Addiccions: Consum habitual de drogues durant la realització d'aquesta activitat.
5. Estigma: És una de les conseqüències més greus que es produeix a nivell social. La prostitució està rodejada d'una gran estigmatització social cap a la víctima però no cap a la resta dels actors que participen en l'activitat.

Les dones en situació de prostitució pateixen un procés d'estigmatització que fa que la seva identitat es trobi devaluada. Existeixen múltiples nivells d'estigma: l'estigma social (les actituds i creences que la societat té cap a la població estigmatitzada), l'estigma estructural (les formes en què les institucions legitimen i perpetuen l'estigma, incloent els estereotips dels serveis de salut sobre les dones en situació de prostitució) i l'autoestigma, que es refereix al fet que els membres estigmatitzats poden experimentar, anticipar i internalitzar l'estigma social i l'estigma estructural (Institut Balear de la dona, 2020).

L'estigma continua sent un problema important per a una gran proporció de dones que es troben en situació de prostitució (HAXIA M. i LOKE, A.Y. 2019)

Aquests 5 punts situen a les treballadores en una situació de risc i exclusió social a causa dels deutes econòmics, amenaces i coaccions, així com la falta d'alternatives laborals, l'absència d'organització per defensar els seus drets, les dificultats per regularitzar la seva situació administrativa i les barreres d'accés als recursos d'inserció formativa-laboral.

6. Estudi de Camp

6.1. Entrevistes amb associacions i col·lectius

Davant una contextualització extensa del fenomen s'ha volgut parlar amb associacions, grups i activistes que tinguin certa vinculació amb col·lectiu.

6.1.1. Entrevista amb Núria Moreno - Genera

La Núria Moreno és col·laboradora de l'associació Genera, amb la que vàrem contactar gràcies a la tasca que realitzen amb el col·lectiu, intervenint de forma directa, ja sigui informant, formant i assessorant a les treballadores que ho desitgen.

Les àrees d'actuació de l'associació són, principalment, l'Àrea Metropolitana de Barcelona i altres punts singulars, com la Jonquera, en el qual el volum de clubs, pisos o locals d'altern és elevat, per aquesta raó, compten amb col·laboradores que intervenen en la província de Girona.

El mètode de contacte ha estat diferent al realitzat amb altres col·laboradors, doncs va ser possible realitzar una reunió telemàtica via l'aplicatiu "zoom". Durant aquesta entrevista vàrem parlar de forma distesa de la problemàtica que engloba al col·lectiu.

Gràcies al contacte amb aquesta associació, i en especial, a l'atenció i la col·laboració de la Núria Moreno, vam poder conèixer de forma més directa la visió que tenen les pròpies treballadores sobre els riscos associats a l'exercici.

L'entrevistada ens va ajudar a plasmar el treball que havíem fet prèviament d'investigació sobre el sector, a la realitat viscuda per les dones prostituïdes.

Aquesta associació treballa informant i formant a les treballadores en matèria de salut sexual i reproductiva, entre d'altres.

Defensen la voluntat i poder de decisió de la dona font l'exercici de la relació sexual, és a dir, cara a la informació que se'ls hi ha proporcionat, decidir quines pràctiques emprenen i quines no. Així com ser conscients de les conseqüències que aquestes comporten per la salut.

Durant l'entrevista, la col·laboradora va insistir en que les mesures proposades per l'associació estaven dirigides a la prostitució voluntària, és a dir, aquella que s'exerceix de forma no forçada.

L'assistència que presta l'associació no només es fa per demanda de la treballadora, si no que en ocasions, assisteixen a clubs, pisos i a treballadores individuals que exerceixen al carrer, per tal de donar-se a conèixer i oferir la possibilitat d'ajudar a aquelles persones que així ho desitgin.

De la mateixa manera, són les pròpies treballadores sexuals les que donen a conèixer l'associació en cas de que una companya necessiti assessorament jurídic, assistencial o psicològic.

Com a consell de prevenció, l'entrevistada ens recalrava la necessitat de fer una diferenciació dels espais on s'exerceix la prostitució, ja que els espais legals tendeixen a tenir unes condicions higièniques i de seguretat més pautades, ja sigui per la regulació dels horaris d'obertura, les mesures d'emergència i altres exigències que són comuns per l'obtenció de la llicència d'activitat.

Per l'altra banda, ens comentava que els espais considerats il·legals, com pisos sense llicència o treballs a la via pública, sovint presenten més deficiències higièniques i de seguretat, doncs és un tipus d'exercici no regulat que no es sotmet a inspeccions.

Tot i les deficiències que poden haver en els diferents ambients, el col·lectiu es tan heterogeni que, depenent de la treballadora amb qui parlis, tindrà una major inclinació per un ambient que per altre.

Moreno ens parlava de la prostitució voluntària i del poder de decidir on treballar depenent de les necessitats de cada treballadora, aquesta no està exempta de les situacions de

vulnerabilitat que pateixen les treballadores sexuals, el fet de no regular provoca que certes situacions corrin al seu càrrec. Un exemple que ens explicava la col·laboradora és que són les pròpies treballadores les que han de costejar les proves periòdiques de salut que els hi són exigides per tal de treballar en clubs o pisos.

Per finalitzar i en referència a la pandèmia Covid-19, Moreno ens comenta que durant la primera onada, en la qual va haver confinament total, tant clubs com pisos van tancar les seves portes, però, front l'inici de l'obertura periòdica d'altres negocis no essencials, es va reprendre l'activitat de forma normal, ja que la necessitat de les treballadores pesava més que la responsabilitat envers la malaltia.

Tot i així, defensa que el negoci s'ha ressentit ja que els clients demanen pràctiques sexuals amb menys contacte per tal d'evitar possibles contagis.

6.1.2. Visió de Mar Serna - Exconsellera de Treball

Mar Serna és magistrada del jutjat del Social número 23, consellera de treball de la Generalitat de Catalunya des de novembre de 2006 fins novembre de 2010 durant el govern de José Montilla i cofundadora de l'"*Asociación de Mujeres Juezas de España*" (AMJE) creada l'any 2015.

La magistrada Serna opta per un model abolicionista nòrdic, ja que considera que hi ha resultats suficients per evidenciar que el model regulacionista produeix un augment de dones prostituïdes. Tot i així, afirma que la no existència de la relació laboral en la prostitució, provoca que la inspecció de treball no pugui dedicar-se a la vigilància de la salut o l'adopció de mesures preventives. De la mateixa manera, tot i no reconèixer la relació laboral, en el cas de considerar que existeixen riscos de la salut pública, és una obligació de l'Estat prevenir-los.

Posteriorment, vàrem preguntar sobre la continuació del programa de reintegració de la dona al món laboral iniciat al 2010 i ens comenta que des de AMFE van intentar reprendre aquesta iniciativa però finalment no es van proporcionar fons per dur-ho a terme.

En el cas que es legalitza o es formés una llei integral contra la tracta de persones amb fins d'explotació sexual, mitjançant la qual considera que es reduiria exponencialment la prostitució, ja que el 80% de les dones prostituïdes provenen de la tracta.

Mar Serna opta perquè l'administració pública ocupi el lloc actual del tercer sector, potenciant mesures reintegradores per tot el col·lectiu d'aquest origen.

Tot i això, opta per una visió realista, ja que Espanya és el primer país Europeu consumidor de prostitució i per tant, considera bastant difícil poder eradicar-ho completament sinó s'estableixen les bases i els recursos suficients.

En quant a l'estigma de la dona front la prostitució, considera que el fet de legalitzar consolida aquesta visió, reduint l'estigma actual.

6.1.3. Visió Joan Agustí - Magistrat del Tribunal Superior de Justícia de Catalunya

Joan Agustí, magistrat del jutjat del Social número 33 de Barcelona, el qual va dictar dues sentències relacionades amb l'objecte del treball (ST 295/2017, ST 835/13) ens ha aportat una visió personal sobre la gestió de la prostitució ja que no es considera "prou expert" en el tema com per poder opinar de forma professional. De la mateixa forma, al no considerar-se especialista, front les preguntes realitzades sobre aspectes preventius, decideix no contestar-les.

Les sentències mencionades amb anterioritat conclouen que: Tot i no tenir una situació laboral completament declarada, ja que estaven contractades com a massatgistes, exercint paral·lelament serveis sexuals, la tresoreria general de la seguretat social declara que hi ha una relació existent de caràcter laboral en reclamació a un acomiadament de una de les treballadores.

És a dir, aquesta sentència reconeix de forma subsidiària l'exercici de la prostitució, tot i no tenir una regulació plena en el tema que tractem.

Joan Agustí insisteix que, mentre l'estat espanyol segueixi oferint "de facto" l'activitat empresarial com l'analitzada via reglamentació administrativa i despenalització aplicativa, sense oferir la cobertura jurídica específica en quant a drets de les dones que presten serveis sexuals per compte aliè, s'atemptarà contra la dignitat, la llibertat i la discriminació per raó de sexe que pateixen les mateixes.

Tot i que recalca que no vol formar part del debat "abolicionisme-regulacionisme". Des d'un punt de vista personal considera que; *"fins que l'Estat Espanyol no regularitzi laboral i socialment la relació de la prostitució no forçada, no es farà més que agreujar la inqüestionable lesió de la dignitat, llibertat i igualtat que comporta la prostitució per compte aliena"*

De la mateixa forma, seguint la tendència de les seves sentències, abans de penalitzar i abolir, considera que s'ha d'assumir la realitat i regularitzar. El fet de regularitzar, reduiria l'estigma, al assumir-se social i jurídicament la situació. I des d'aquesta perspectiva començar a abordar el debat futur sobre el model més adequat. Aquesta perspectiva aportada pel magistrat Joan Agustí, dista molt de la visió de la Magistrada Mar Serna, la qual considera que la legalització agreujaria la posició del estigma en la dona.

Finalment front l'entrevista establerta es pot observar la posició ferma de l'entrevistat front el conflicte, afirmant pregunta rere pregunta la postura realista de regularitzar la prostitució com a punt de partida.

6.1.4. Visió Arsenio Valbuena - Sociòleg i Tècnic de PRL

Arsenio Valbuena, prevencionista, consultor, tècnic industrial i empresari, entre d'altres, ha volgut col·laborar amb nosaltres oferint-nos la seva visió personal de la prostitució.

L'Arsenio va elaborar l'any 2008 un document d'avaluació dels riscos del treball de prostituta, aquest document ens ha servit com a base per a treballar la nostra pròpia avaluació de riscos.

D'aquesta manera, vàrem contactar amb ell per conèixer la seva opinió i veure si aquesta distava de la que va aportar al document que va elaborar l'any 2008.

Valbuena considera que és possible aconseguir gestionar la prevenció de riscos laborals en el sector, aquest procés, no obstant, passa per identificar els riscos associats, avaluar-los i establir mesures de control.

A més, reconeix la necessitat d'establir un protocol de control de la salut a través de reconeixements mèdics adaptats als riscos als que s'exposen les treballadores sexuals.

L'Arsenio també comenta el risc de tipus organitzacional que comporta el sector, doncs, en la majoria dels casos, s'associa a la violència, l'explotació laboral, la tracta, el treball solitari, etc. Per aquesta raó, ens comenta que cal treballar els riscos psicosocials que es deriven de la pràctica, doncs per una banda tenim la connotació negativa que té el tipus de treball donat l'estigma que comporta i per l'altra banda, comenta que ho s'ha explorat suficientment la relació entre els aspectes morals i espirituals de les persones.

Vàrem aprofitar per preguntar a Valbuena si considerava que s'havien agreujat els riscos associats a l'exercici de la prostitució des de que va realitzar el treball l'any 2008. Ens comentava que considera que no s'ha avançat res legislativament parlant des de aleshores, considera que la prostitució es manté fora del camp de visió de la societat i creu que la realitat persisteix, però aquesta no es veu recolzada ni per partits polítics, juristes, organitzacions socials, etc.

Quan preguntem al sociòleg per la legalització de l'exercici ens comenta que no la percep de forma simple i plana, doncs considera que hi ha molts aspectes que influeixen en aquesta. A més, menciona que considera que la legalització de l'activitat suposaria un desfavoriment per ambdues parts, doncs suposaria un major control, tant del client com per la treballadora.

Finalment, davant el problema actual del Covid-19 i la prostitució, Valbuena no té informació sobre com ha afectat però per la seva pròpia experiència, considera que és un dels negocis que no haurà parat durant l'estat d'alarma, tal com ha succeït amb altres negocis de l'economia submergida com pot ser el tràfic de drogues i la tracta de persones.

6.2. Avaluació dels riscos associats al treball

Per tal de poder avaluar els riscos, hem d'identificar els mateixos i classificar-los, per aconseguir eliminar-los. D'aquesta manera, basant-nos en els riscos que hem extret de la bibliografia consultada i les opinions dels experts amb els que hem tingut l'oportunitat de parlar, hem estimat els riscos derivats de l'exercici de la prostitució.

L'avaluació de riscos es una eina fonamental per a la prevenció de danys a la salut i a la seguretat dels treballadors i té com a objectiu identificar els perills derivats de les condicions de treball per tal de:

- Eliminar els factors de risc (aquells que són fàcilment eliminables)
- Avaluar aquells riscos que no es poden eliminar immediatament
- Planificar i adoptar mesures correctores.

Per aquesta raó, és fonamental examinar amb detall tots els aspectes del treball que puguin causar qualsevol tipus de dany a les treballadores.

No obstant, cal remarcar la importància de la participació dels treballadors en les avaluacions de riscos, doncs són els que millor coneixen el lloc de treball i els riscos que pot suposar per la seva salut i seguretat. En aquest cas, no ha estat possible conèixer de primera mà l'opinió d'una treballadora sexual, però hem pogut fer-nos una lleugera idea gràcies a l'ajuda de les entrevistes i testimonis.

6.2.1. Mètode d'avaluació

Per tal de poder dur a terme l'avaluació, aquesta es farà emprant el mètode simplificat de l'Institut Nacional de Seguretat i Salut en el Treball.

Aquest mètode es basa en la severitat del dany causat, la probabilitat de que es produeixi el dany i el grau d'exposició del treballador o treballadora.

1. Identificació dels perills

Per tal de dur a terme la identificació dels perills inherents al lloc de treball, és necessari plantejar una sèrie de preguntes:

- a) Existeix una font de danys?
- b) Qui o que pot ser danyat?
- c) Com pot ocórrer aquest dany?

A part, es poden establir més preguntes que ajudin a acorar i a afinar la identificació.

2. Estimació del risc

Per tal d'estimar aquest risc haurem de conèixer la severitat del dany que provoca. Per això, serà necessari identificar:

- a) Parts del cos que es veuen afectades
- b) Naturalesa del dany (de nociu a extremadament nociu)

		Estimació del risc		
		Lleugerament nociu	Nociu	Extremadament nociu
Probabilitat	Baixa	Risc Trivial	Risc Tolerable	Risc Moderat
	Mitja	Risc Tolerable	Risc Moderat	Risc Important
	Alta	Risc Moderat	Risc Important	Risc Intolerable

El grau de perillositat va associat al risc i segons aquest grau, els riscos es classifiquen en 5 tipus diferents:

Tipus de risc	Acció
Trivial	No es requereix una acció específica
Tolerable	S'han de considerar solucions o millores i fer comprovacions periòdiques per assegurar que les mesures de control són eficaces.
Moderat	S'ha de fer esforços per tal de disminuir el risc. Les mesures que assegurin que es disminueixen els riscos s'ha d'implementar en un període de temps determinat.
Important	Els treballs no s'haurien de dur a terme fins que no s'ha aconseguit reduir el risc que la seva pràctica suposa pel treballador o treballadora.
Intolerable	En aquest cas, els treballs no poden continuar ni començar fins que no es redueix el risc que causen per la salut dels treballadors o treballadores. En el cas de no ser possible, s'hauria de prohibir el treball.

6.2.2. Descripció del lloc de treball a avaluar

Lloc de treball: Treballadora sexual		
Ubicació de l'exercici	Exterior	Automòbil
		Descampats
		Carrer
	Interior	Pensions
		Clubs
		Pisos
Horari laboral	No existeix regulació	Amb descans per menjar a les 14:00h i per sopar a les 23:00h.
Durada del servei	Temps variable	Normalment 15 minuts

Organització del treball	Temps d'espera	El temps entre serveis és circumstancial, depèn de la demanda.
	Negociació	Condicions del servei.
	Prestació del servei	Normalment amb pagament per avançat.
Tipologia de servei	Servei complet	Inclou sexe oral, penetració vaginal i/o anal.
	Servei parcial	Masturbació i sexe oral.
	Servei especial	Sadomasoquisme, transformisme, sexe en grup i altres filies.

6.2.2.1. Exercici a l'exterior

El lloc de treball que avaluarem primerament és el d'una treballadora sexual que exerceix al carrer, concretament en un polígon industrial.

Normalment l'horari és el següent:

Dilluns - Divendres	De 17:00 h a 2:00h
Cap de setmana	De 12:00h a 3:00h

Descripció de les tasques a realitzar:

- Sexe oral.
- Sexe amb penetració vaginal.
- Sexe amb penetració anal.
- Altres pràctiques.

Eines de treball emprades:

- Es desconeix.

EPI's utilitzats:

- Preservatiu.
- Gel hidroalcohòlic en època COVID.
- Mascareta en època COVID.
- Neteja íntima: tovalloletes humides.

Riscos identificats	Origen del risc	Probabilitat	Estimació del risc	Tipus de risc	Mesures preventives proposades
Riscos ergonòmics	Causats per l'adopció de postures incòmodes o repetitives per la realització de certes pràctiques. Poden comportar trastorns múscul-esquelètics.	Alta	Nociu	Risc Important	Promoure el descans entre serveis. Exercicis d'estiraments per evitar lesions.
Sobreesforços	Certes pràctiques poden causar dolències musculoesquelètiques. Les pràctiques continuades i repetitives, així com la masturbació repetida.	Alta	Nociu	Risc Important	Limitar pràctiques extremes. Prendre consciència de les dolències patides i consultar a l'especialista mèdic.
Desconfort tèrmic causat per l'exposició a temperatures extremes	Al practicar-se a l'aire lliure, les temperatures extremes poden causar desconfort a les treballadores. Al practicar-se a l'aire lliure estan exposades al calor, al fred, a pluges i altres inclemències meteorològiques.	Alta	Lleugerament nociu	Risc Moderat	En el cas de temperatures elevades, assegurar una correcta hidratació. En el cas de baixes temperatures, begudes calentes i roba adequada. Exercir en llocs resguardats.
Manca d'il·luminació	Els espais on s'exerceix sovint són foscos per garantir la discreció i no cridar l'atenció de la policia.	Alta	Nociu	Risc Important	No es defineixen.

	Això fa que en ocasions, les treballadores tinguin problemes per distingir l'estat dels clients.				
Cops i/o talls causats per objectes immobils	Degut a que no hi ha un espai establert per la pràctica de l'exercici, en ocasions es practica en llocs on la treballadora pot prendre mal.	Alta	Lleugerament nociu	Risc Moderat	Coneixement i/o formació en primers auxilis.
Riscos derivats del tracte amb altres persones (aquests es veuen agreujats quan intervé l'alcohol o altres substàncies)	Agressions verbals: amenaces verbals potencialment perilloses	Alta	Nociu	Risc Important	Tanteig del caràcter del client i de l'estat d'aquest. Veure si està sota els efectes de l'alcohol o els estupefaents.
	Agressions físiques indirectes: Esquinçaments, fissures, esgarrapades i hematomes causats per l'acte sexual	Alta	Extremadament nociu	Risc Intolerable	Tanteig del caràcter del client i de l'estat d'aquest. Veure si està sota els efectes de l'alcohol o els estupefaents.
	Agressions físiques directes: Amenaces físiques, agressió, ús d'arma blanca, ús d'arma de foc, violacions...	Alta	Extremadament nociu	Risc Intolerable	Tanteig del caràcter del client i de l'estat d'aquest. Veure si està sota els efectes de l'alcohol o els estupefaents.
Contactes químics	Causats per l'ús de lubricants i altres substàncies que faciliten la penetració	Mitja	Nociu	Risc Moderat	Promoure la distribució de productes testats ginecològicament

Contactes biològics	Possible contagi d'infeccions de transmissió sexual	Alta	Extremadament nociu	Risc Intolerable	Ús de preservatiu
	Possible contagi de malalties de transmissió sexual	Alta	Extremadament nociu	Risc Intolerable	Ús de preservatiu
	Risc d'embaràs no desitjat per la pràctica en condicions no segures	Alta	Extremadament nociu	Risc Intolerable	Ús de preservatiu + mètodes anticonceptius (píndola, DIU..)
	Risc contacte amb positiu covid-19	Alta	Nociu	Risc Moderat	Evitar tècniques de contacte, com petons i carícies. Ús de postures sexuals amb menor contacte facial.
	Rebuj social / estigma	Mitja	Nociu	Risc Moderat	Ús d'EPI's com mascarata
	Depressió: Els riscos associats, així com l'estil de vida associat a l'exercici de l'activitat, pot portar a patir trastorns psicossocials com l'estrès i/o la depressió.	Alta	Nociu	Risc Important	Educació des d'edats primerenques Campanya gratuïta d'ajuda psicològica per aquelles treballadores que ho desitgin.
Riscos Psicossocials					

	<p>Addiccions: En ocasions les treballadores acaben patint addiccions a estupefaents i/o alcohol.</p>	Alta	Nociu	Risc Important	<p>Campanyes de sensibilització amb les drogues. Programes per detectar addiccions i opcions per desintoxicar-se. Suport psicològic gratuït.</p>
	<p>Doble vida: Sovint les treballadores no volen reconèixer el seu treball i porten una doble vida per tal de no caure en l'estigma de la societat cap a les treballadores sexuals.</p>	Alta	Nociu	Risc Important	<p>Campanya gratuïta d'ajuda psicològica per aquelles treballadores que ho desitgin.</p>

6.2.2.2. Exercici a l'interior

El lloc de treball que avaluarem seguidament és el d'una treballadora sexual que exerceix la prostitució en un local.

Normalment l'horari és el següent:

Dilluns - Divendres	De 17.00h a 4.00h
Cap de setmana	De 17.00h a 5.00h

S'ha de contemplar la variació horària a causa de la situació d'estat d'alarma actual, on han de respectar els horaris establerts pel Decret 127/2020, 25 d'octubre (citar)

Descripció de les tasques a realitzar:

- Sexe oral.
- Sexe amb penetració vaginal.
- Sexe amb penetració anal.
- Altres pràctiques.

Eines de treball emprades: Es desconeix.

EPI's utilitzats:

- Preservatiu.
- Mascareta en època COVID.
- Gel Hidroalcohòlic.
- Neteja íntima: sabons, tovallola.

Riscos identificats	Origen del risc	Probabilitat	Estimació del risc	Tipus de risc	Mesures preventives proposades
Riscos ergonòmics	Causats per l'adopció de postures incòmodes o repetitives per la realització de certes pràctiques. Poden comportar trastorns múscul-esquelètics.	Alta	Nociu	Risc Important	Promoure el descans entre serveis. Exercicis d'estiraments per evitar lesions.
Sobreesforços	Certes pràctiques poden causar dolències musculoesquelètiques. Les pràctiques continuades i repetitives, així com la masturbació repetida.	Alta	Nociu	Risc Important	Limitar pràctiques extremes. Prendre consciència de les dolències patides i consultar a l'especialista mèdic.
Falta de sala de descans	Sovint les treballadores necessiten disposar d'un espai on poder-se sentir segures i poder descansar entre servei i servei. D'aquesta manera es garanteix el compliment de les pauses reglamentàries.	Mitja	Lleugerament nociu	Tolerable	Creació d'un espai segur per les treballadores.
Manca d'il·luminació	Els espais són foscos per garantir l'anonimat i la discreció. Això fa que en ocasions, les treballadores tinguin problemes per distingir l'estat dels clients, així com problemes de salut: mals de cap, trastorns oculars i fatiga.	Mitja	Lleugerament nociu	Tolerable	Millora de les instal·lacions. Cribratge preventiu dels clients a l'entrada dels clubs.

Manca de ventilació	Els espais es troben poc ventilats, ja bé per la manca de finestres (derivada de la protecció de l'anonimat de clients i treballadores) o per la falta de ventilació després de cada ús.	Mitja	Lleugerament nociu	Tolerable	Assegurar una correcta ventilació dels espais comuns, garantir la ventilació a les estances després de cada ús.
Evacuació en cas d'incendi o emergència	En ocasions, els espais on es practiquen els serveis compten amb indicacions deficientes d'evacuació. No compten amb senyalització lumínica ni recorreguts d'evacuació.	Mitja	Nociu	Risc Moderat	Adequar els espais adaptant-los a les normatives vigents en matèria d'emergència.
Riscos derivats del tracte amb altres persones (aquests es veuen agreujats quan intervé l'alcohol o altres substàncies)	Agressions verbals: amenaces verbals potencialment perilloses.	Alta	Nociu	Risc Important	Tanteig del caràcter del client i de l'estat d'aquest. Veure si està sota els efectes de l'alcohol o els estupefaents.
	Agressions físiques indirectes: Esquinçaments, fissures, esgarrapades i hematomes causats per l'acte sexual.	Alta	Nociu	Risc Important	Tanteig del caràcter del client i de l'estat d'aquest. Veure si està sota els efectes de l'alcohol o els estupefaents.
	Agressions físiques directes: Amenaces físiques, agressió, ús d'arma blanca, ús d'arma de foc, violacions...	Alta	Nociu	Risc Important	Tanteig del caràcter del client i de l'estat d'aquest. Veure si està sota els efectes de

						l'alcohol o els estupefaents.
Contactes químics	Causats per l'ús de lubricants i altres substàncies que faciliten la penetració	Mitja	Nociu	Risc Moderat	Promoure la distribució de productes testats ginecològicament.	
Mesures higièniques	Possible contagi d'infeccions de transmissió sexual	Alta	Extremadament nociu	Risc Intolerable	Ús de preservatiu.	
	Possible contagi de malalties de transmissió sexual	Alta	Extremadament nociu	Risc Intolerable	Ús de preservatiu.	
	Risc d'embaràs no desitjat per la pràctica en condicions no segures	Alta	Extremadament nociu	Risc Intolerable	Ús de preservatiu + mètodes anticonceptius (píndola, DIU..).	
	Risc de contacte amb positiu Covid-19	Alta	Nociu	Risc Moderat	Evitar tècniques de contacte, com petons i carícies. Ús de postures sexuals amb menor contacte facial.	
Riscos Psicosocials	Rebuig social / estigma	Mitja	Nociu	Risc Moderat	Educació des d'edats primerenques.	
	Depressió: Els riscos associats, així com l'estil de vida associat a l'exercici de	Alta	Nociu	Risc Important	Campanya gratuïta d'ajuda psicològica per	

	l'activitat, pot portar a patir trastorns psicosocials com l'estrès i/o la depressió.				aquelles treballadores que ho desitgin.
	Addiccions: En ocasions les treballadores acaben patint addiccions a estupefaents i/o alcohol.	Alta	Nociu	Risc Important	Campanyes de sensibilització amb les drogues. Programes per detectar addiccions i opcions per desintoxicar-se. Suport psicològic gratuït.
	Doble vida: Sovint les treballadores no volen reconèixer el seu treball i porten una doble vida per tal de no caure en l'estigma de la societat cap a les treballadores sexuals.	Alta	Nociu	Risc Important	Campanya gratuïta d'ajuda psicològica per aquelles treballadores que ho desitgin.

6.3. Guia de bones pràctiques

Davant la compilació de l'exposició dels riscos associats al treball, creiem oportú elaborar una guia orientativa de bones pràctiques per reduir al màxim els riscos detectats.

Aquesta guia, ha estat elaborada en base als resultats obtinguts a l'avaluació de riscos laborals. Creiem que és important realitzar un treball previ d'anàlisi per tal de poder detectar els problemes presents en el sector i establir les mesures preventives necessàries per aconseguir eliminar o disminuir els riscos que suposen.

Així, volem definir diferents àrees d'intervenció preventiva, tant pel col·lectiu com per la societat. Considerem que en el sistema educatiu actual no es tracta l'educació sexual i reproductiva de forma plena, doncs sovint aquesta desinformació es pot veure representada en els usuaris demandants del servei den forma de violència i maltractes cap a les dones prostituïdes.

a) Accés a la salut integral

Una de les principals eines que s'ha de destacar, es l'accés a la informació, institucions i serveis sanitaris:

- Accés total al servei sanitari públic, tant per treballadores en situació irregular, com per treballadores que resideixen temporalment al país.
- Assessorament sobre mètodes o pràctiques segures.
- Interrupció de l'embaràs de forma voluntària.
- Mantenir una correcta higiene bucal.
- Fer revisions ginecològiques periòdiques.
- Accés gratuït a assistència psicològica.
- Estimar el nostre cos.

b) Accés a institucions

Considerem que és rellevant que les treballadores coneguin quins son els seus drets i els serveis institucionals amb els que poden comptar en cas de necessitat, com ara:

- Centres d'atenció primària.
- Centres d'acollida.
- Associacions que presenten assessorament jurídic.
- Menjadors socials.
- Assistència i treball social.
- Institucions per l'ocupació.
- Ventall educatiu per la mainada.

c) Formació i informació

Garantir una correcta formació i informació en tots els àmbits. Amb la finalitat que les treballadores coneguin els riscos que comporta l'exercici de l'activitat i puguin actuar amb plena consciència i coneixement per tal d'evitar possibles accidents.

És importat conèixer els beneficis amb els que es compta, així com el contacte dels serveis d'assessorament o ajuda, per si fossin necessaris.

Considerem que un punt a treballar és l'educació sexual i reproductiva des d'edats primerenques, per tal d'afavorir al coneixement del cos humà, així com el respecte cap al propi cos i als cossos aliens. Creiem que a part del que hem esmentat, aquesta formació serviria per treballar el respecte envers la dona i ser capaces d'empratitzar en situacions de desconeixement.

d) Campanyes de sensibilització per la pràctica en condicions de seguretat

És molt important realitzar campanyes de sensibilització de l'ús del preservatiu per tal d'evitar possibles contagis d'Infeccions de Transmissió Sexual o de Malalties de Transmissió Sexual, així com embarassos no desitjats.

En aquestes campanyes, s'ha de treballar la importància de la seva utilització, doncs els riscos que es corren quan no es prenen precaucions poden arribar a ser molt nocius per la salut de les treballadores i dels clients.

D'aquesta manera, considerem que per tenir una bona salut sexual i reproductiva és necessari tenir certs recursos a l'abast, com són els preservatius, Per aquesta raó, proposem l'accés gratuït a aquesta eina.

Per tal d'assegurar una pràctica al més confortable possible i evitar possibles dolències derivades, considerem important l'ús de lubricant. Per això, també ens agradaria facilitar l'accés gratuït al mateix.

e) Afavorir la inserció al mercat laboral

Com hem parlat durant el cos del treball, hi ha diversos col·lectius que donen un cop de mà a l'hora de la reinserció de les treballadores al món laboral, ja sigui donant orientació a aquelles dones que ho demanin o oferint cursos de formació i de formació professional de forma gratuïta per tal de donar alternatives a aquelles dones que ho desitgin.

De la mateixa manera, considerem que donar l'oportunitat d'aprendre un ofici, pot facilitar la cerca de feina per part de les dones i afavorir la inserció al món laboral en condicions segures i que garanteixin certa estabilitat econòmica i professional.

f) Afavorir a la reducció de l'estigma

De forma col·lectiva, la societat ha de ser conscient de la perpetuïtat de l'estigma que estem afavorint mitjançant el llenguatge emprat per la societat i en especial, per la repercussió que té aquest en els medis de comunicació.

El sistema actual crea característiques associades a cada gènere, materialitzats en estereotips, que són reproduïts en els mitjans de comunicació, cine i publicitat. Sovint, hipersexualitzant el gènere femení.

Un exemple del que estem parlant seria la construcció sexual de la dona no com subjectes que desitgen, si no com objectes que són desitjats. Així com les relacions de poder de l'home respecte a la dona. (RED2RED CONSULTORES, s.d).

Com a proposta, els medis de comunicació han de dinamitzar el debat, introduint la temàtica en l'agenda política, social, econòmica i cultural. Els medis han d'adoptar un enfocament responsable en quant a la prostitució i al tracta de persones amb fins d'explotació sexual.

Considerem que els medis haurien de ser més cautelosos a l'hora d'utilitzar certes imatges que sovint, cosifiquen a les dones i les deixen en una posició de vulnerabilitat. Aquest fet, deshumanitza a les treballadores sexuals. Tot i així, hem de ser conscients de la dificultat que això suposa davant la diversitat de postures que hi ha envers el conflicte tractat.



Il·lustració 12. Guia de bones pràctiques. Elaboració pròpia.

7. La influència de la pandèmia COVID19 al sector

La pandèmia COVID19 ha estat ocasionada pel virus SARS-CoV-2 de la família dels coronavirus. El primer subjecte infectat es va identificar a la ciutat de Wuhan, a la Xina al desembre de 2019. La Organització Mundial de la Salut (OMS) la va reconèixer com a pandèmia l'onze de març de 2020.

La transmissió d'aquest virus és, generalment, a través de petites gotes de saliva que emetem al parlar, esternudar, estossegar o respirar. Principalment és difós quan existeix un contacte estret entre individus però també és pot contagiar per superfícies contaminades.

La pandèmia COVID19 ha tingut gran influència en el sector de la prostitució, ja que és una activitat que es realitza en distàncies curtes degut a la naturalesa de la mateixa. Per tant, podem parlar que el sector de la prostitució és un dels més castigats davant d'aquesta crisi sanitària, per falta d'alternatives reals per poder seguir treballant en condicions higièniques adequades que garanteixin la contenció del virus i la salut de les prostitutes i els clients.

Des del Ministeri d'Igualtat Espanyol, es va sol·licitar a les autonomies el tancament immediat dels prostíbuls per tal de frenar el contagi. A Catalunya el passat vint d'agost es publicava en el Diari Oficial de la Generalitat de Catalunya⁹ (DOGC) la pròrroga del tancament de d'oci nocturn, incloent el tancament dels "establiments públics amb reservats annexos".

La decisió de clausurar aquests establiments va estar presa arrel de diversos casos de contagi (El Mundo, 2020) en prostíbuls, on la dificultat de rastreig dels contactes per la realització de proves de detecció és molt difícil degut a la naturalesa de l'activitat i a l'anonimat de clients i treballadors.

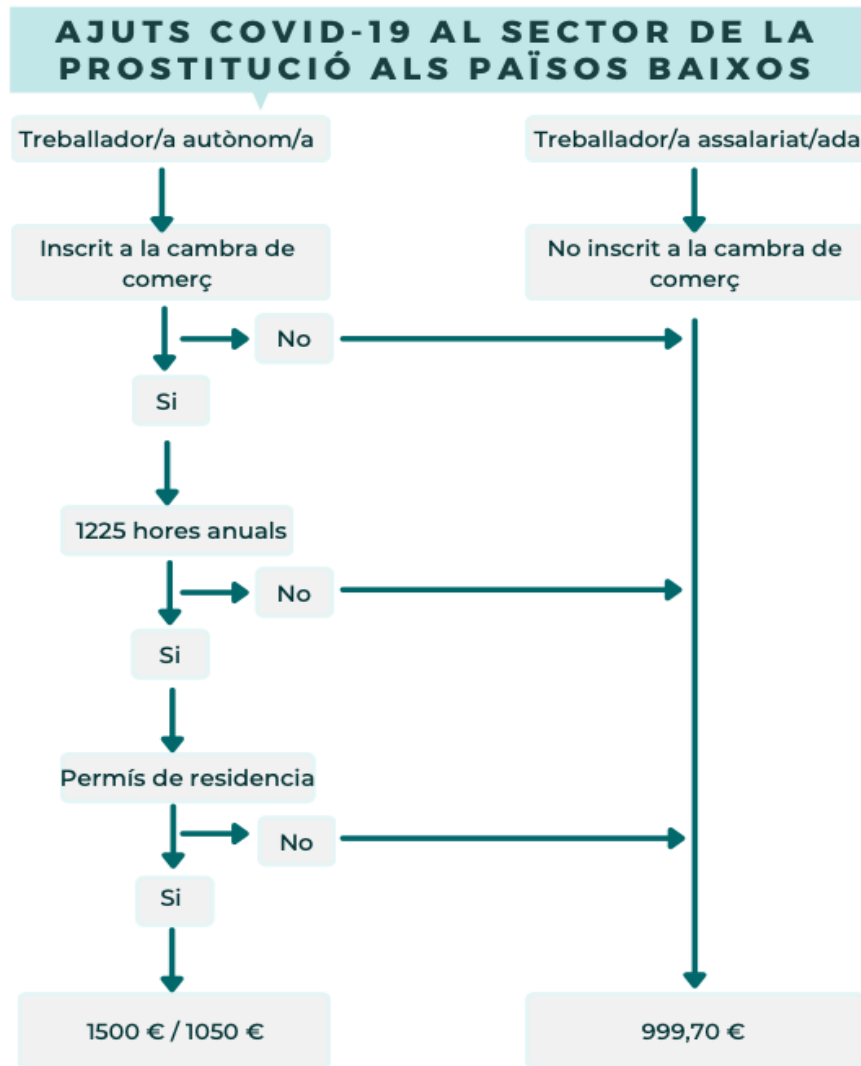
En el cas de les prostitutes espanyoles, al exercir en un país en el que la professió no està regulada ni abolida, és a dir, on existeix un buit normatiu, aquest col·lectiu no ha pogut optar a cap tipus d'ajuda econòmica per part de l'estat.

En canvi, en països on la prostitució està regulada, com Holanda, algunes prostitutes han optat a una sèrie d'ajudes per part del govern. Malgrat això, el col·lectiu afirma que no són ajudes suficients, doncs, en molts casos no arriben ni pel lloguer.

L'associació SekswerkExpertise¹⁰, posa a disposició de tothom al seu web, el següent diagrama de flux en el que es detallen els ajuts econòmics oferts al sector:

⁹ Resolució SLT/2782/2020.

¹⁰ Xarxa de treballadors voluntaris que tenen per objectiu millorar la posició legal, social i laboral dels treballadors socials als Països Baixos, inclosos els homes, les dones, les persones transgènere, els immigrants indocumentats i documentats.



Il·lustració 13. Ajuts Països Baixos. Elaboració pròpia.

Per tant, en base al document anterior extraïem el següent:

Ajuda	Tipologia	Condicions
1500 €	Treballador/a sexual autònom inscrit/a a la cambra de comerç amb fills al seu càrrec.	Ciudadà EU o permís de residència. Fins a 3 mesos. No ha de ser retornat Possibilitat d'avançament.
1050 €	Treballador/a sexual autònom/a inscrit/a a la cambra de comerç sense fills al seu càrrec	Ciudadà EU o permís de residència. Fins a 3 mesos. Ha de ser retornat Possibilitat d'avançament.
999,70 €	Treballador/a sexual assalariat/ada	Ciudadà EU o permís de residència. Fins a 3 mesos. Ha de ser retornat Possibilitat d'avançament.

Cap destacar que no totes les persones que es prostitueixen als Països Baixos ho fan de forma legal, pel que aquestes ajudes econòmiques no han arribat a aquest col·lectiu.

8. Conclusions

Voluntarietat de la prostitució

La premissa inicial del nostre projecte es basa en la voluntarietat de la persona prostituïda en l'exercici de la prostitució. Tot i així, compartim la visió de l'autor Lamas (2014), en la qual defensava que *triar no implica una total autonomia, si no preferir no un bé, si no un menor mal*. Considerem que la línia existent entre la voluntarietat i la necessitat econòmica està molt desdibuixada, doncs és molt difícil definir si la persona que exerceix ho fa de forma voluntària o creu que ho fa de forma voluntària, donat que les condicions individuals en ocasions poden arribar a condicionar la resposta.

Gestió de la Prevenció

Pel que fa a la gestió de la Prevenció de Riscos Laborals en l'activitat, considerem que aquesta no és possible sense que existeixi un vincle de relació laboral, ja que l'estat de benestar sense cap mena de regularització, no pot actuar ni vetllar pels interessos de les persones que l'exerceixen.

Aplicació de la Prevenció

Front l'exposició de les activitats dutes a terme per les treballadores sexuals, la primera branca de la prevenció per la qual s'ha d'actuar és la Vigilància de la salut, ja que tal com hem pogut extreure de la nostra avaluació de riscos, és on es situa la tipologia de risc més intolerable.

Actualment, tot i que existeixen xarxes de suport sanitari pensades pel col·lectiu, la majoria d'elles han de fer front amb els seus propis recursos de les despeses esdevingudes d'una bona salut sexual i reproductiva.

Així mateix, aquesta situació s'ha agrejat davant la pandèmia Covid-19, minvant els recursos ja que l'activitat s'ha vist molt colpejada per la situació.

Contradiccions del col·lectiu

Tot i que una part del col·lectiu opta per la legalització de l'activitat, moltes de les mesures preventives proposades en aquest projecte, no serien ben percebudes pel propi col·lectiu, donat que les restriccions que això comportaria, lligat a la vigilància imposada per part de les institucions comprometria les llibertats amb les que compten en l'actualitat, minvant el poder de decisió tant del client, com del propi / la pròpia treballador/a.

Utopia

En el cas de centrar-nos en els models de regulació de l'exercici, hem de ser conscients que cap d'ells és completament efectiu, doncs creure el contrari, es viure una utopia.

De fet, els propis professionals que han participat en el projecte, tot i defensar una postura, són conscients de la complexitat del fenomen, doncs tant la regulació com la abolició de l'activitat no són processos d'immediata aplicació i adaptació per part de la societat.

Incertesa entre professionals

Després d'haver observat amb deteniment el debat actual envers la prostitució, hem pogut comprovar que ambdues posicions (tant la part regulacionista com l'abolicionista), perceben que l'impacte de l'aplicació del model defensat tindrà un impacte positiu en la societat.

No obstant, aquesta percepció es basa en hipòtesi o opinions personals, sense realitzar un estudi empíric sobre l'impacte de la seva aplicació en l'Estat Espanyol.

En el cas de realitzar un estudi sobre la contextualització del problema en l'Estat Espanyol, aquest afavoriria a definir les mesures preventives a aplicar en el cas que s'optés per regular l'activitat.

Impacte de l'activitat a la societat

Durant l'elaboració del projecte ens hem adonat que l'estigma que hi ha envers l'activitat és un dels punts compartits per tots els entrevistats.

El fet de ser prostituta comporta unes conseqüències negatives per la societat i per la persona, que disminueixen les possibilitats de decisió de la persona que exerceix la prostitució.

La societat en al qual vivim afavoreix aquest estigma, són els propis mitjans de comunicació i el llenguatge adoptat els que perpetuen la visió negativa i la culpabilitat de la pròpia treballadora sexual.

Part de la prevenció que es proposa és la formació en edats primerenques de la salut reproductiva i sexual, així com el coneixement corporal i el respecte pels cossos aliens.

Desprotecció del personal estranger

Donat que existeix un alt percentatge de persones migrades que exerceixen la prostitució a Espanya, en concret, un 90%, creiem oportú recalcar la necessitat de regularització del seu estat en el país.

La mencionada regularització permetria tenir accés a totes les pràctiques que recomanem durant el projecte, que en l'actualitat s'estan duent a terme per part del tercer sector.

Valoració final

Per concloure, ens agradaria aportar la nostra opinió personal al respecte. Hem pogut observar el debat des de les vessants amb més representació, tot i així la nostra posició no ha variat respecte l'inici del treball, però sí que hem afegit matisos.

Considerem que la legalització actualment front la situació del país, agreujaria les condicions de les dones que exerceixen, donat que no s'aplicaria cap mena de mesura reactiva al procés de legalització a causa de la manca de recursos actuals.

A més a més, es necessitaria una Llei integral en referència a la tracta, per fer que la primera Llei plantejada fos efectiva.

De la mateixa manera, som conscients, des de la vessant prevencionista, que no es podria aplicar cap mena de mesura sense la legalització de l'activitat. Així mateix, aquestes mesures possiblement no serien ben acceptades pel propi col·lectiu.

Després de fer aquest estudi, opinem que el millor curs d'acció a seguir és l'abolicionisme. Tot i així, les condicions socio-econòmiques actuals del país i la contribució d'aquesta activitat al PIB nacional, fan que l'opció més probable, a curt termini, sigui la legalització de l'exercici.

Per tant, tot i no ser la primera opció per nosaltres, creiem que les mesures que es proposen en aquest treball podrien servir de punt de partida en un possible escenari regulacionista.

9. Bibliografia

ADOS CONSULTING (2008). "Diagnóstico y propuestas preliminares en el ámbito de la prostitución en Euskadi". Dialnet. Zerbitzuan 43. (Consulta: 4 de novembre de 2020). Disponible: <http://ww16.dialnet.uniroja.es/?sub1=20210403-2015-5452-8f40-a600e744db41>

ANESVAD (2014). "Anesvad advierte que 4,5 millones de personas son víctimas de la explotación sexual forzosa". Departamento de Comunicación de Anesvad. (Consulta: 7 de noviembre de 2020). Disponible: <https://www.anesvad.org/descargas/notas/dia-contra-la-explotacion-sexual.pdf>

ARIAS FERNANDEZ, R (2015-2016). "Hacia una regulación laboral de la prostitución". Trabajo final de máster. Facultad de ciencias del trabajo. Universidad de León. (Consulta: 22 de noviembre de 2020) Disponible: <https://buleria.unileon.es/bitstream/handle/10612/9813/Arias%20Fernández%2c%20Roc%203%ADo.pdf?sequence=1&isAllowed=y>

ART. 188. Código penal LO 10/1995, de 23 de noviembre de 2015. Libro II: Delitos y sus penas. Título VIII: delitos contra la libertad e indemnidad sexual. Capítulo V: De los delitos relativos a la prostitución y a la explotación sexual y corrupción de menores. (Consulta: 25 de gener de 2021). Disponible: <https://www.boe.es/buscar/pdf/1995/BOE-A-1995-25444-consolidado.pdf>

BALLESTER, L; ORTE, C; PERELLÓ, J Y JORDÀ, M. (2003). "Estudi sobre la prostitució femenina a Mallorca". En: Aparisi, Elvira et al. *La prostitució femenina a les Balears*. Palma: Leonard Muntaner. (Consulta: 9 de desembre de 2020)

BERAN K.(2012). "Revisiting the Prostitution Debate: Uniting Liberal and Radical Feminism in Pursuit of Policy Reform". *Law & Ineq.*, Vol. 30 [e-journal] p 19. (Consulta: 8 de gener de 2021) Disponible a través de: Librería Universidad Pompeu Fabra.

BRUFAO CURIEL,P.(2008). "Prostitución y políticas públicas: entre la reglamentación, la legalización y la abolición". *Estudios de Progreso. Fundación Alternativas* 33/2008. (Consulta: 21 de noviembre de 2020) Disponible: http://www.fundacionalternativas.com/public/storage/estudios_documentos_archivos/xmлимп_ort-jPZHqj.pdf

BRUFAO, P. (2008). "Prostitución y políticas públicas: entre la reglamentación, la legalización y la abolición." España: Fundación Alternativas. (Consulta 11 de gener de 2021). Disponible: <https://dialnet.uniroja.es/servlet/libro?codigo=290918>.

CASTELLANOS TORRES, E., RANEA TRIVIÑO B. Y BURGOS PARRA,I. (2013) "Explotación sexual de mujeres. Investigación sobre prostitución y trata de mujeres." [pdf] Madrid: Asociación de Promoción de Servicios Sociales. (Consulta 11 de noviembre de 2021) Disponible: https://fundadeps.org/wp-content/uploads/eps_media/recursos/documentos/629/Investigacion%20sobre%20prostitucion%20y%20trata%20de%20mujeres%20APROSERS.pdf

DEPARTAMENT DE SALUT (2020). "RESOLUCIÓ SLT/2782/2020, de 19 d'agost, per la qual es modifica la Resolució SLT/2073/2020, de 17 d'agost, per la qual s'adopten mesures extraordinàries al territori de Catalunya per a l'aplicació de l'Acord del Consell Interterritorial del Sistema Nacional de Salut de 14 d'agost de 2020, sobre la declaració d'actuacions coordinades en salut pública per a la contenció de la pandèmia de COVID-19.". Diari Oficial de la Generalitat de Catalunya Núm. 8205 - 20.8.2020. CVE-DOGC-A-20232027-2020. (Consulta 4 de gener de 2021). Disponible:

<https://portaldogc.gencat.cat/utillsEADOP/PDF/8205/1810132.pdf>

EL MUNDO (2020). "El brote obliga a cerrar un prostíbulo y a realizar pruebas a trabajadores y clientes". Alicante. (Consulta: 22 de novembre de 2020) Disponible:

<https://www.elmundo.es/comunidad-valenciana/2020/08/18/5f3beb83fc6c8361348b45ee.html>

EGARSAT (2020). "Què és una malaltia professional?". Mutua col·laboradora de la seguretat social. Suma (Consulta: 25 de gener de 2021). Disponible: <https://www.egarsat.es/ca/que-es-una-malaltia-professional/>

FARLEY, M., (2003). Prostitution and the Invisibility of Harm. *Women & Therapy* 26(3-4), pp 247-280. (Consulta: 21 de gener de 2021). Disponible: https://doi.org/10.1300/J015v26n03_06

FERNÁNDEZ, M. J. (2012). "*Calidad de vida y salud de las mujeres que ejercen la prostitución*". Tesis Doctoral, Universidad de Oviedo.(Consulta: 30 de gener de 2021). Disponible:

https://digibuo.uniovi.es/dspace/bitstream/handle/10651/12712/TD_MariaJesusFernandezOllero.pdf?sequence=1

FERRANDO CASTRO. M (2014). " Prostitutas en la Historia e historia de la prostitución" REDHISTORIA. (Consulta: 2 de novembre de 2020). Disponible:

<https://redhistoria.com/putas-en-la-historia>

FERRER, I. (2007). EL PAÍS. "Amsterdam apaga la luz roja". Sociedad. La Haya. (Consulta: 11 de novembre de 2020) Disponible:

https://elpais.com/diario/2007/12/23/sociedad/1198364405_850215.html

FOLCH C, CASABONA J, SANCLEMENTE C, ESTEVE A., GONZALEZ V (2014)".Tendencias de la prevalencia del VIH y de las conductas de riesgo asociadas en mujeres trabajadoras del sexo en Cataluña". *Gaceta sanitaria*.Scielo. ISSN 0213-911. Gac Sanit vol.28 no.3 Barcelona may./jun. 2014. (Consulta: 8 de febrer de 2021). Disponible:

http://scielo.isciii.es/scielo.php?script=sci_arttext&pid=S0213-91112014000300004

HAXIA M. i LOKE, A.Y. (2019). A qualitative study into female sex workers' experience of stigma in the health care setting in Hong Kong. *International Journal for Equity in Health*.(Consulta: 2 de desembre de 2020). Disponible:

<https://equityhealthj.biomedcentral.com/articles/10.1186/s12939-019-1084-1>

INE(2004). "Encuesta de salud y hábitos sexuales. Resultados". INSTITUTO NACIONAL DE ESTADÍSTICA. Ministerio de sanidad. Servicios sociales e igualdad. (Consulta: 25 de gener de 2021). Disponible:

https://www.ine.es/dyngs/INEbase/es/operacion.htm?c=Estadistica_C&cid=1254736176785&menu=resultados&idp=1254735573175

INSTITUT BALEAR DE LA DONA. (2020). "Estudi sobre la prostitució, la tracta i la explotació sexual a les Illes Balears, 2020". Universitat de les Illes Balears. Ministeri de Igualtat. (Consulta: 3 de març de 2020). Disponible:

JULIANO D. (2007), "El pánico moral", Estudios de derecho judicial, (131), 41-54. (Consulta: 3 de novembre de 2020) . Disponible: <https://dialnet.unirioja.es/servlet/autor?codigo=2554026>

KINGSTON, S. THOMAS T. (2018). "No model in practice: a 'Nordic model' to respond to prostitution?". Crime, Law and Social Change. (Consulta: 25 de noviembre de 2020). Disponible: <https://d-nb.info/1173482989/34>

LAMAS M. (2014). "Prostitución, ¿trata o trabajo?". Nexes. Septiembre 2014. (Consulta: 11 de noviembre de 2020). Disponible:

http://www.multimedia.pueg.unam.mx/lecturas_formacion/relaciones_genero/modulo_1/m1_s4_l3.pdf

LE MONDE. (2016). "Prostitution : le Parlement adopte définitivement la pénalisation des clients". Société. (Consulta 14 de desembre de 2020). Disponible:

https://www.lemonde.fr/societe/article/2016/04/06/prostitution-le-parlement-adopte-definitivement-la-penalisation-des-clients_4897216_3224.html

MAQUEDA ABREU, M^a L (2009). "prostitución, feminismo y derecho penal" Ed. Comares, Granada. Espéculo. (Consulta: 3 de gener de 2021) Disponible:

<https://webs.ucm.es/info/especulo/numero44/proderpe.html>

MEMBRADO Z. (2017). Diario El Mundo: " La presidenta del sindicato de prostitutas de Holanda; lo que más odio es que nos consideren víctimas. FCINCO. (Consulta: 27 de noviembre de 2020) Disponible:

<https://www.elmundo.es/f5/comparte/2017/03/12/58c2dd4ce2704efc198b463b.html>

MENESES FALCÓN C. (2007). Riesgo Vulnerabilidad y prostitución. Universidad P. Comillas Madrid. Documentación social 144. (Consulta: 21 de gener de 2021) Disponible:

https://www.researchgate.net/publication/285927003_Riesgo_vulnerabilidad_y_prostitucion

MESA DE PROSTITUCIÓN DE SEVILLA (S.D). " Guía formativa para las mujeres que ejercen la prostitución en Sevilla". (Consulta: 3 de març de 2021). Disponible:

<https://www.sevilla.org/servicios/mujer-igualdad/guias-de-recursos-municipales-para-las-mujeres/guia-informativa-sobre-prostitucion.pdf>

METGES DEL MÓN (S.D). "Prostitución y Salud".Universitat de les Illes Balears. Unitat didáctica 5. (Consulta: 25 de novembre de2021) Disponible:

https://gepibbalears.files.wordpress.com/2012/03/ud_05-prostitucio3b3n-y-salud.pdf

MURUAGA S. (S.D)."Prostitución y Salud". AMS mujer para la salud. Instituto de las Mujeres. (Consulta: 11 de noviembre de 2020). Disponible:

<https://www.mujeeresparalasalud.org/prostitucion-y-salud/>

PARLAMENTO EUROPEO (2014). Explotación sexual y prostitución y su impacto en la igualdad de género: Resolución del Parlamento Europeo, de 26 de febrero de 2014 sobre explotación sexual y prostitución y su impacto en la igualdad de género (2013/2103(INI)). (Consulta: 30 de gener de 2021) Disponible:

https://violenciagenero.org/sites/default/files/res_europarl_20140226.pdf.

RAYMOND J. (2019). "Modelos fallidos y exitosos de legislación de la prostitución". Traductoras por la abolición de la prostitución. (Consulta: 21 de noviembre de 2020) Disponible:

<https://traductorasparaaboliciondelaprostitucion.weebly.com/blog/modelos-fallidos-y-exitosos-de-legislacion-de-la-prostitucion>

RED2RED CONSULTORES.(S.D)." El abordaje de la prostitución y la trata de seres humanos con fines de explotación sexual". Guía de recursos para periodistas. Comunidad de Madrid. (Consulta: 28 de març de 2021). Disponible:

https://www.apmadrid.es/wp-content/uploads/2019/03/Guia_para_periodistas_prostitucion_y_trata.pdf

RETORTILLO GRACIA R. (2008), "Convivencia ciudadana, prostitución y potestad sancionadora municipal. El caso de Barcelona". Estudios QDL, Fundación y Democracia Local. (Consulta: 4 de desembre de 2020)

RUBIO, A. (2008). "La teoría abolicionista de la prostitución desde una perspectiva feminista." En I. Holgado (Ed.), Prostituciones: diálogos sobre sexo de pago. Barcelona: Icaria. (Consulta: 8 de març de 2021). Disponible: <https://dialnet.unirioja.es/servlet/articulo?codigo=6702831>

RUBIO JUAN, M. (2018)." Influencia de las relaciones de poder de genero en el diseño de las políticas publicas: el caso de los modelos de regulacion de la prostitución." Trabajo fin de grado (21868). Universidad Pompeu Fabra. (Consulta: 15 de noviembre de 2020). Disponible: <https://repositori.upf.edu/bitstream/handle/10230/42294/TFG1819CPISMariaRubio.pdf?sequence=1&isAllowed=y>

SOBRINO C (2018)."Prostitución callejera y regulación jurídica española. Estado de la cuestión".Universitat Pompeu Fabra. Barcelona. InDret Revista para el análisis del derecho 4/2018. Consulta: 8 de noviembre de 2020. Disponible: <https://dialnet.unirioja.es/servlet/articulo?codigo=6697668>

UGT (2006): "La prostitución, una cuestión de género". Madrid. (Consulta: 12 de noviembre de 2020). Disponible: <http://portal.ugt.org/informes/prostitucion.pdf>

UNODC (s.d). "Trata de èrsonas hacia Europa con fines de explotación sexual". Oficina de Naciones Unidas contra la droga y el delito. (Consulta: 12 de noviembre de 2020). Disponible: https://www.unodc.org/documents/publications/TiP_Europe_ES_LORES.pdf

WIDDOWS, H (2013): "Rejecting the Choice Paradigm: Rethinking the Ethical Framework in Prostitution and Egg Sale Debates", en *Gender, Agency and Coercion*, editado por S. Madhok, A. Phillips y K. Wilson, London, Palgrave, Macmillan. (Consulta: 2 de diciembre de 2020).

VILLACAMPA C.(2012), "Políticas de criminalización de la prostitución: análisis crítico de su fundamentación y resultados", *Revista de Derecho Penal y Criminología*. (Consulta: 15 diciembre de 2020) Disponible en:

<https://dialnet.unirioja.es/servlet/articulo?codigo=4047848>

10. Annexos

10.1. Preguntes realitzades a Nuria Moreno: Associació Genera

1. Tal com indiqueu a la vostra pàgina web, Genera es crea a partir d'un col·lectiu d'activistes que va anar creixent, ¿com va ser aquest procés?
2. Quines intervencions directes impartiu en els espais de l'exercici de la prostitució?
3. Quines funcions impartiu des de l'associació?
4. Hem pogut veure que feu assessorament a institucions, quines son les més comunes?
5. Quin és el perfil de persones que assisteix a genera?
6. Quin és el nivell de desconeixement de les persones que demanen ajuda?
7. Quina és la xifra aproximada de treballadores que acudeixen a la vostra institució i quin és el percentatge al que podeu assistir?
8. Heu col·laborat amb institucions públiques com l'Ajuntament de Barcelona?
9. Com definiríeu les situacions personals de les persones a les que ajudeu? En general, es troben en situació precària?
10. Com ha afectat la pandèmia causada per la Covid19 al sector? S'ha incrementat la demanda del vostre servei?
11. Front la vostra funcionalitat i des de la vostra experiència, ¿quin serien els aspectes de prevenció actuals que existeixen en el negoci de la prostitució?
12. Quins creieu que serien els aspectes de millora?
13. Per quin model de regulació aposteu?
14. Quin control preventiu a nivell governamental creieu que s'hauria de fer sobre l'exercici de la prostitució?
15. Creieu que és una bona opció tractar a la treballadora sexual com una treballadora autònoma?
16. Quines son les conseqüències tant a nivell físic, psíquic i social us trobeu amb les persones que acudeixen a l'associació?
17. A nivell preventiu quins serien les mesures que des de la vostra associació defenseu? Exposa-ho a nivell primari, secundari, terciari

10.2. Transcripció entrevista amb associació Genera

Gravació de 55:55 minuts

Beatriz: Vale, perfecte, ja està gravant, nosaltres hem preparat unes preguntes, però per començar volíem saber una mica que és el que feu perquè a la web, tampoc ens sortia una pestanya explicant que fèieu una mica més concretament.

Nuria Moreno (GENERA): Vale.. Nosaltres fem intervenció directa en espais d'exercici de prostitució a Barcelona i a algunes comarques de Girona. Aleshores, a Barcelona sobretot ehh... fem intervenció directa en espais tancats, o sigui, els espais d'exercici tancats, no fem carrer, tot i que si atenem després, no, a les atencions individuals, que fem atencions a dones que treballen al carrer, pues per que ens deriven per diferents motius per quantitats d'uns recursos o bueno... al final per relacions històriques. I a comarques de Girona si que fem espais privat, però també fem carretera de la Junquera, N2, ja que es una zona que, a part de clubs molt grans hi ha zones que si que treballen al carrer i allà si que treballem amb elles

directament i sí que anem a veure-les a l'espai de treball normalment. I bàsicament, des de ... quan anem als espais, una mica des de... bueno fem tallers amb atenció en temes de salut, que es com el bombazo, que , hi ha moltes més coses, però bueno como... al final som una entitat que ens demanen és salut sexual i reproductiva, sobretot derivacions a ginecologia, fem targetes sanitàries, assessories tan en temes d'estrangeria com a tema legal que tingui a veure amb l'exercici o no de la prostitució, bueno una mica de tot. Una entitat d'intervenció però centrada en el tema de la prostitució.

Beatriz: Genial molt bé, molt bé. Doncs nosaltres havíem preparat unes preguntes, si et sembla, que pel que hem vist per la pàgina web, genera es crea per un col·lectiu d'activistes que poc a poc va anant creixent, no?

I volíem saber una mica aquest procés des de l'inici fins a dia d'avui. Que pel que comentes, esteu ajudant a moltes persones o sigui que...

Nuria Moreno: Bueno jo no el vaig viure, ja ja ja... però sí clar, coneixem la nostra història. Eh, va començar una mica per algunes companyes , que havien sigut treballadores en altres entitats que feien intervenció en prostitució i bueno si heu mirat una mica la web de Genera i això, la perspectiva de Genera és clarament pro drets, o sigui, bueno, no? i en aquell moment no hi havia una entitat amb una perspectiva tan definida en aquest sentit. aleshores es va començar a fer, amb companyes que havien treballat en altres entitats, doncs vam començar a militar conjuntament amb companyes que exerceixen prostitució, i al final vam decidir que calia una entitat que treballés des de aquesta perspectiva i no només des de la part més assistencial o...no?.

Beatriz: Si.

Nuria Moreno: No només des de aquesta perspectiva, sinó més accés a drets i posicionades directament en contra de la seva forma de guanyar-se la vida, i, arrel d'aquí doncs un grup de d'activistes que havien treballat a l'àmbit de la prostitució, van decidir crear Genera amb aliances amb col·lectius de treballadores.

Beatriz: D'acord

Judith: Llavors amb tot el que has comentat, a mi m'ha sorprès , que feu intervenció a locals tancats, no? Per que us truquen les pròpies treballadores? O des de el propi local el que us truca? Quin és el procés?.

Nuria Moreno: No, ara hi ha a Barcelona, com a comarques a Girona. Bueno jo parlo del projecte de Barcelona. Si parlo molt d'això es per que, bàsicament es el projecte on faig intervenció i ho conec, com més profundament. Em, portem molts anys, llavors hi ha molta relació històrica amb els espais i fem retrospecció, no ens truquen. Nosaltres treballem per les dones, no pels empresaris. Per tant, nosaltres piquem a la porta i hi ha gent que ens coneix des de fa molt de temps, i hi ha una certa... entenc que hi ha certa... es una forma de dir que tot està bé, perquè sinó ens deixen entrar, probablement podrem fer... bueno podem posar alertes, no?.

Si jo, és una mica... aquest *un poco "tira y afloja" de bueno, nosotras venimos a estar con las mujeres eh...* tu no hi has de fer res aquí. Ells si tot està bé, quan tenim algun problema per entrar a algun lloc es perquè potser, hi ha algo que no està bé, potser ja no podem fer la nostra feina, ja no estem parlant per nosaltres... bueno... si hi ha tracta ja no es prostitució. Ja no hi ha unes condicions eh... es un espai de víctimes de tracta que per nosaltres ja estem parlant d'una altra manera, *entonces el trabajo ya es otro*.

Entrar als pisos es relativament... entrar pisos, locals, clubs... a Barcelona es relativament fàcil, perquè a més a Barcelona hi ha llicències, no passa a altres municipis... bueno no se si ho heu mirat, suposo que si,

Judith: Si.

Nuria Moreno: No sé que heu agafat i que no, però bueno a Barcelona és com relativament fàcil per això, per que hi ha llicències, aleshores, bueno, tothom sap on estan els clubs. Els pisos, *medio medio*, perquè els pisos no tenen llicència, però bueno, hi ha una relació d'entitats i de moviment així a Barcelona com molt fàcil per entrar.

Fàcil molt *entrecomillado* eh. És més una qüestió... i després si que ens arriben moltes dones que donen el telèfon companyes.

O sigui, per atenció directe, elles es passen els recursos como, *me los paso yo contigo...* o sigui que s'encomanen on hi ha un recurs de que, *para que puedo ir*. Tenim moltes dones que venen derivades per companyes. Normalment quan anem als llocs si que deixem un cartell i deixem targetes, i així, que ja tenen el contacte, pues clar, les dones canvien molt. Si tu vas tres mesos després i hi ha pisos com molt estables, no? que son com de tota la vida o que, hi ha cinc dones o quatre o tres, que son com sempre les mateixes, però sobretot a clubs i així, és com renovació constant i nosaltres anem passant i les van veient, passen companyes, veuen el cartell i consulten com va i bueno anem fent una mica.

Beatriz: Vale, perfecte.

Nuria Moreno: Si m'enrollo molt em pareu.

Beatriz: No no, nosaltres encantades.

Judith: Si si, per nosaltres perfecte.

Beatriz: Aviam, Judith, és que estic intentant seguir les preguntes, però bueno vull una mica seguir el fil que estem parlant... ah vale, aquí teníem apuntat també, que hem vist que feu assessorament a institucions.

Nuria Moreno: mmm.

Beatriz: Quines son aquestes institucions? Les més comunes amb les que treballem?

Nuria Moreno: Sobretot de salut, centres educatius fem alguna cosa, policia de tant en tant, no? Quan empenem projectes a qualsevol lloc. Sobretot centres de salut, educatius...

Beatriz: I tema ajuntament de Barcelona? Us dóna cap mena de suport o ajuda?

Nuria Moreno: Si, estem subvencionats per l'Ajuntament de Barcelona, diputacions eh, fins i tot pel Ministeri Espanyol i clar, ens donen el suport de forma que, presentem un projecte, ens l'aproven i ens donen la pasta ells, sinó... com comprendreu anem més justes.

Beatriz: Vale, vale. Aquí tenim apuntat una mica, com definiríes les situacions personals de les persones que ajudeu? És a dir, es troben en una situació precària?

Nuria Moreno: Buah es que... el ventall de prostitució es amplíssima. Jo no m'he trobat a la meva vida, en una situació de persones que exerceixen la mateixa activitat econòmica amb rangs tant diferents. Gent amb unes condicions absolutament por las nubes que potser, ni vosaltres ni jo arribarem mai a la vida, no ho sé i gent que està en una situació molt molt precària. Hi ha tot el ventall entre mig, o sigui no hay un lado u otro.

Beatriz: O sigui, no és que només us centreu en un col·lectiu.

Nuria Moreno: Ens hi trobem però, no es l'únic. Hi ha gent amb condicions econòmiques normals, millors que les meves, pitjors...

Judith: Es que clar, des de la prevenció, clar es essencial definir el lloc de treball i amb el que comentes és molt difícil poder aplicar o poder trobar unes mesures comunes...

Nuria Moreno: Si si, m'havia apuntat coses abans de començar, de coses de "que no se me pase decir" i una era això, o sigui s'ha de tenir en compte que dins de la prostitució hi han eh primer l'espai públic o privat, son espais súper diferents. Dintre de l'espai privat, hi ha els clubs tenen unes condicions, els pisos unes altres, les barres tenen unes altres, llocs de massatge que fan serveis sexuals tenen unes altres, aleshores si es veritat que establir un marc comú tan ampli, vosaltres que sou les expertes ja ja ja, sabreu el que hi ha, vull dir em sembla que esteu iniciant un camí que es *guai*, però que és molt complicat.

Judith: Després ens interessa una mica, bueno, una mica el tema pandèmia, Covid-19 com ha afectat al sector, es un sector que li ha fet molt mal, no?

Nuria Moreno: Totalment, em, clar, o sigui els clubs s'han tancat, durant, jo no? Com nosaltres tenim una mica la... diagnòstic fet, crec tan ens falta eh per poder fer una diagnosi...mmm fiable, per ser-ho així falta per veure el resum d'aquest any. Però bueno es veritat que el confinament, aquests tres mesos, la grandíssima majoria de les dones van deixar de treballar, o sigui en pisos o no. Però ara ja no està així, les dones han de menjar i decideixen *cuando empiezan a tomar más riesgo o no, más o menos*. Això és així, aleshores clar, els clubs continuen tancats perquè com hi ha llicències, *no les queda otra*, però clar, els pisos ara mateix, jo diria que gairebé tots els pisos estan oberts. I sigui, els que no han hagut de tancar perquè no el podien sostenir dient-me que això també ha passat, o sigui el lloguer s'han de pagar... bueno tot el que comporta, el que no està tancat, ara mateix, o sigui els que no han hagut de plegar, ara mateix estan tots oberts.

Beatriz: (13:18) Us consta que s'estiguin aplicant mesures de prevenció o... és que clar és molt difícil al final...

Nuria Moreno: Si, bueno... hi ha qui les aplica d'una manera relaxada i hi ha qui les aplica d'una manera més...no?... més dura. O sigui si si, més estricte i bàsicament... o sigui clar, en tema prostitució abans de la pandèmia, el tema de protegir la salut sexual reproductiva ja era un temazo que això ja mm de per sí, sempre s'ha fet, elles entenc que és necessari que tinguin tota la informació per entitats i així *y luego ya la valoración de riesgo que asumes por tu cuenta, no?*

Dir que a totes les pràctiques utilitzen preservatiu doncs és mentida, us enganyaria però que evidentment es algo que s'hauria de fer. Si s'ha afegit amb la pandèmia, te a veure mes amb mascaretes, en no fer certs serveis com per exemple, petons emm... carícies emm masturbacions de les dones cap als homes o dels homes cap a les dones o homes entre homes. Hi ha com més restricció del tipus de coses que es fan, no? Com a prevenció extra pel Covid que abans era més fort però cada cop es va relaxant més, com al final passa a tot arreu, vull dir que no es una cosa específica del treball sexual, sinó que bueno ningú que vetlli, bueno per, per els riscos laborals concrets, pues això és can pixa . Son molt conscients dels riscos i assumeixen els que volen i totes les que poden, evidentment, perquè sinó estaríem parlant d'una altra cosa. O, més enllà d'això, de restringir serveis em... i el us de la mascareta, gels hidroalcohòlics que si que tenen, que potser haguessin haver tingut abans també eh, no se. Em, crec que per exemple algo que no poden fer i si que es bastant comú en les situacions físiques dels locals pels temes de ventilacions, que això crec que no... o sigui, la majoria dels llocs que visitem tenen poca capacitat per les condicions de l'espai físic per fer això i per mi entraria dintre de la PRL, no només ara sinó, sinó que són coses que us volia comentar... condicions generals pues eh, això tema que hi ha espais físics si com estan en tot aquest espai que estem esperant un servei o no, si les condicions higièniques del lloc eh.. son adequades, el tema de seguretat extintors, sortides d'emergències i tot això que es com, comú a altres doncs... justeja eh ja ja, justeja molt.

Per exemple es pot veure molta diferència entre els pisos, els que tenen llicència, hi ha que tenen llicències com molt laxes...

Beatriz: Pel que entenc, els pisos que tenen llicència passen controls, no? Han de complir certes mesures.

Nuria Moreno: Exacte.

Beatriz: Tema de contra incendis ...

Nuria Moreno: Clar, ninguna controla... diguem-ne si el aforo o la sala que han de tenir les dones per fer el seu descans es adequada eh... que tenen al seu abast quan estan en aquest temps ... si tenen aquestes condicions com mínimes, no? *“Un local tiene que tener estas condiciones...”*

Beatriz: De tota manera, el tema de Prevenció de Riscos Laborals, aquestes dones que exerceixen en pisos que tu comentes son, òbviament i també en locals, estan també en nòmina? No?

Nuria Moreno: No, no, no o sigui la prostitució no és il·legal, la prostitució és legal de fet, però clar, si que es il·legal la contractació.

Beatriz: Em referia , si les tenen com per contracte de cambrera o similar.

Nuria Moreno: Normalment no, però si es en centre de massatges si. Que passa? Que estan contractades com a massatgista però, evidentment després fan un altre tipus de serveis que clar... normalment hi ha pocs contractes però si hi ha se sol fer de massatgista

Beatriz: Us consta que en els locals es faci algun tipus de vigilància de la salut a les dones que exerceixen... que es facin controls o proves d'ETS o ITS...

Nuria Moreno : Això és un altre temazo, no els hi fan normalment ni els ofereixen de forma voluntària *como me pasa a mi varias veces* o us passa a vosaltres suposo... normalment el tema es que les obliguen a dur uns controls i els gastos els han d'assumir elles i aquí hi ha una vulneració de drets molt heavy. I aquí si que hi ha un temazo i aquí si que intentem... ens arriben moltes demandes de: *quiero hacerme el control de enfermedades de transmisión sexual pero no me des hora para dentro de un mes porque me lo piden ya, bueno pero ahora no te lo pueden pedir cariño. Y si te lo piden, te lo tienen que facilitar y claro ... sabes?*

Aquest tema és molt complexe però normalment...bueno, les obliguen, les obliguen a fer controls que no vol assumir ningú perquè clar no hi ha relació laboral.

Judith: Ja clar, és com que la gestionen com si fossin autònomes. Si vols treballar aquí, has de complir, estar sota les meves condicions i per tant, t'exigeixo que compleixis això però espavila't com aconseguir-ho.

Nuria Moreno: Correcte. Si si, a més que si les condicions eh, estiguessin assegurades no trindriem perquè obligarles a fer controls de ETS. Els hi haurien d'oferir todo lo que implica su de riesgos su sitio de trabajo y les tendrían que ofrecer voluntariamente... bueno com ens fan a totes.

Beatriz: Exacte.

Nuria Moreno: Si els locals estiguessin regulats i no permetessin serveis sense condó o no permetessin altres tipus de serveis que comporten altres riscos de demanar controls de ETS. Però això es un temazo eh, el control de ETS.

Beatriz: És que clar, és molt difícil determinar aquesta fina línia de que passa si al final amb informació és suficient perquè siguin conscients dels riscos que corren al practicar sense condó o bueno clar... com ho fa, no?

Nuria Moreno: Doncs com tu i com jo, no? Si tenim info sobre el que...hem de tenir garantia sobre els nostres riscos quan tenim relacions sexuals i jo no sé si les complim sempre. *No os voy a hablar de mi vida, pero yo se cuando quiero asumir unos y cuando decido no asumirlos.* I elles doncs igual. També es podria dir que es relativa perquè clar, en èpoques on hi ha menys feina, els clients pressionen més per... pressionen més no dic que seguien pràctiques coercitives xungues, que igual paguen més per un servei sense condó que et donen... no sé, segons la situació en la que estiguis tu. Bueno es voluntari relativament, com es la meva feina de voluntària eh, no se si...

A mi m'agrada la meva però, no se si tothom que treballa en aquesta vida, per això que parlar de llibertat també és molt ampli. Si hi hagués aquest reconeixement laboral i poguessin aplicar mesures, no estarien així les coses.

Judith: Clar, clar.

Nuria Moreno: Clar, si a la meva feina venen a fer la prevenció de riscos i tot el que tenim que passar per veure si s'està fent bé o no i no es compleix les condicions, passen una serie de coses i no a mi com a treballadora, sinó qui les ha d'assumir.

Beatriz: I tema de legalització com ho veieu? Ho veieu probable a curt termini?

Nuria Moreno: Francament no, tampoc sé, o sigui, no tenim súper posicionada quina és la regularització adequada amb la qual estarem d'acord. Jo... que siguem pro drets, vull dir, totes les dones... totes les persones però en aquest cas les dones ehh tinguessin garantit una sèrie de drets perquè el meu treball està garantit i aquí entrem en temazos com l'estrangeria, la vigilància de la salut més enllà... que estiguem posicionats a pro drets no vol dir que tinguem clar com s'ha de regular això.

Beatriz: Es un tema bastant complicat, pel que hem estat veient, el tema dels models. Per exemple en el model nòrdic, directament està abolida la prostitució, aleshores hem estat veient que a nivell...

Nuria Moreno: Bueno primer, volia dir-vos, esta prohibida, abolida no pot estar si s'exerceix. Si es continua exercint en unes condicions molt menys segures i tot és molt més clandestí.

Beatriz: Exacte, bueno si que hi ha de tot. És que al final hem estat veient que estem en un model molt lluny del que estem vivint a dia d'avui, o sigui que al final, falta molta feina per fer.

Judith: Després tens com la part més permissiva, que seria el model alemany, on representa que tenen més llibertat sexual, no? Doncs les tracten com uns autònoms on espavila't tu com gestionar-ho emm, l'únic que hem trobat que s'ha regulat es el tema de la seguretat social, en temes de prevenció no hem vist gaire cosa perquè al ser autònom la gestió de la prevenció és molt fluixa.

Nuria Moreno: Si si, exacte aquí es poden fer autònomes o... les cooperatives de treballadores que es com també la solució que ens agradaria molt ... *cosas que si tenemos claras eh.*

Beatriz: I algunes d'elles paguen autònoms?

Nuria Moreno: algunes sí, la grandíssima majoria no, algunes sí però clar però bueno està el temazo del estigma que ... no? Quan ens pregunten... quan hi ha la inquietud de *bueno puedo planteárselo vamos a hacer un ah.. vamos a hacer ...* anem a fer una trobada i assessoreu-me i el temazo este de: *vale va a poner que soy trabajadora sexual en algún sitio* i clar l'estigma es el gran temazo. Perdoneu eh, ja ja, no paro de dir temazo però...

Beatriz: Com es regula quan son autònomes? Es fan autònomes en base a que?

Nuria Moreno: *Aquí hay como un "notros", ahí hay un poco de...* no tens perquè dir que ets, de fet la majoria s'ho com massatgista. El massatgista és com la cara b de un *poco de todo esto*, les que ho fan és perquè ho fan com a massatgistes però clar, has de demostrar uns nivells d'ingressos, has de pagar unes certes coses que... i després hi ha uns *otros que..entra ahí y lo que tu quieras que no no ...que es brutal*. Però bueno ho fan poques, poques per la quantitat de taxa de prostitució que hi ha. També és veritat que per ferte autonom, com has de tenir una situació administrativa concreta... que no es tots els casos i hi ha dones que venen a fer temporades que diuen elles i per tant no les interessa nada, prefereixen fer els mesos *en algún sitio y volverse a pirar como el que hace el chiringuito o se va a Ibiza a hacer la temporada*, doncs elles igual. Es una modalitat això també, per això hi ha tanta rotació de dones i així, bueno és un marge súper gran si. Sí que hi ha un pes de l'estigma molt gran però no dóna la possibilitat de organitzar-se, si que ara estan començant mitjançant organitzacions però tot això és molt nou, però s'ha de veure els drets laborals com es regula tot això, com funciona tot això fa molt poquet que posen en relleu aquestes experiències, però costa molt eh.

Beatriz: I aquests col·lectius que parles? Com funciona?

Nuria Moreno: Col·lectius autònoms que funcionen com joestic a la meua assemblea feminista i en organitzacions autònomes com hi ha putes llibertàries del raval, a Sevilla hi ha una organització molt forta també que son un col·lectiu de dones autònomes. Autònom vull dir... *pues eso como mi colectivo feminista* que no està... que no son entitats. I que no son seccions sindicals o sindicats sinó un col·lectiu de dones activistes.

Beatriz: D'acord.

Nuria Moreno: També clar, al final... parlàvem que la prostitució no està regulada, sí que hi ha les *ordenanzas de civismo* que... sobre.. a Barcelona es bastant xunga la carga i a Sevilla també és molt dura i al final això acaba tenint conseqüències més dures i obliga més a mobilitzar-te i defensar-te. Per això son col·lectius que estan tan a tope, perquè clar, tenen unes condicions...

Beatriz: Per què clar, aquestes ordenances afecten directament a les dones?

Nuria Moreno: Hi ha de tot, hi ha ordenances que afecten més a dones i hi ha ordenances que multen als clients i hi ha ordenances que multen a tots. A més hi ha munt, cada municipi en te la seva, si en te...

Judith: Aquestes multes en cas que s'acumulin, per exemple les treballadores poden tenir repercussions més fortes, poden arribar a penes o ...

Nuria Moreno: en principi són administratives, no son antecedents penals que afectin de cara a la regularització. A més quan hi ha entitats pel mig, normalment es recorren i hi ha bastant exit. O sigui, *o te pillan con una foto o...* és molt difícil que puguin demostrar que han *visto un intercambio directo de dinero en la calle*. Si hi ha advocades juristes que saben fer bé el recurs de multes, es relativament fàcil. Es por per elles però no afecta més enllà. Si al final les paguen perquè no coneixen quin son els drets tenen i normalment no se les informa gaire dels drets que tenen quan multen.

Tampoc estan d'acord en que multin els clients en comptes de elles, per que al final penalitzar els clients es penalitzar-les a elles... hi ha de tot.

Judith: En el cas que de legalitzar la prostitució, quines son les mesures preventives que haurien de prendre els clients?

Nuria Moreno: A part del tema d'higiene, el qual nosaltres el recalquem molt sobre les dutxes prèvies i tenir uns mínims

Jo crec que s'hauria de parlar dels consums, tant consumir elles com consumir els clients, quins nivells de consum porten i si és segur acceptar-los sota aquelles condicions.

Beatriz: I tema violències?

Nuria Moreno: Bueno les estadístiques de les violències, tracteu-les amb pinces, si em marques com a violència de que tota dona que exerceix prostitució ha sigut víctima d'una violència, tots els clients estan exercint violència sobre elles.

Tot i així, clar que hi ha violència, no es el marc general de treball però hi ha violència i es una feina de dones, vull dir que quan et relaciones com a dona en l'espai tens risc de violència sexual també. Però bueno violència hi ha, però no es un entorn on contínuament hi ha violència.

Tot té les seves coses bones i les seves coses dolentes, estar en locals pisos i això, també ajuda a tenir unes certes garanties davant d'un possible client que comet una agressió o que ho intenta o que està en unes condicions que no pot ser clients.

Quan ets independent tens unes avantatges, però és molt més difícil controlar això. Ja que pot passar que hi hagi un tio que es passi per client i realment sigui un agressor. Tot i això considero que les estadístiques estan híper dimensionades.

Per tant legalitzar-ho, seria prevenir una mica tot el que estem comentant i a més hi ha temes de seguretat, de postures de com es negocia, de seguiment, si tens una amiga que sàpiga on està contínuament

Beatriz: Front això, vosaltres us posicioneu sobre el que és millor per elles, preferiu que estiguin en un pis o un club...

Nuria Moreno: nosaltres no entrem en aquestes coses sobre quina és la millor estratègia per ella perquè qui treballa al carrer perquè vol... a vegades estan molt contentes perquè...tenen una capacitat de cobrar els serveis molt més alts perquè no es marquen en lloc i no els ha de donar a ningú i hi ha qui prefereix això ja sigui perquè coneixen el barri o... bueno les dones del raval de fet prefereixen estar al carrer... *más seguro que el raval para ellas no hay nada..* són conscients dels riscos; *pues yo me pongo aquí porque está al lado de una gasolinera y hay una cámara que me esta grabando durante toda la noche* i elles encantadíssimes i després hi ha altres que mai treballarien al carrer , ja que prefereixen estar a un local calenta, no?

Depèn molt del que cadascuna valora.

Beatriz: A nivell psicològic, vosaltres disposeu d'algun tipus d'ajut que us demanin o podeu derivar?

Nuria Moreno: A Genera concretament no tenim psicòloga, però Barcelona té una agència d'intervenció en la prostitució que es un servei públic que és bastant guai, en plan que és un espai públic, no és com nosaltres que són una entitat privada, és un programa, un projecte dintre de l'Ajuntament de Barcelona estable i allà tenen psicòlogues. I és una psicòloga que ja sap, es a dir, es una derivació directa per treballadores sexuals, per tant no tens tota aquella part de *"voy a cualquier psicólogo y le tengo que contar pues que soy puta y me ha pasado esto"*. Això és una part molt positiva de Barcelona que, per exemple, a comarques de Girona no tenim.

Beatriz: I us consta que facin ús d'aquest servei?

Nuria Moreno: Fem algunes derivacions, sí... No molt a saco, no és segurament el que més fem, però si que en fem alguna, clar. A mi em sembla bé que el recurs estigui molaria molt més que no estigués, en el sentit de que igual que voldria que no existís el programa d'atenció ginecològica per treballadores sexuals, hauríem de poder tenir accés en les mateixes condicions a tot, a tots els temes de salut, ja sigui mental, emocional, eh.. sexual i reproductiva, el que fos...

Però Bueno, fins que això no passi, jo crec que està prou bé que hi hagi la opció.

Beatriz: Clar...

Nuria Moreno: En aquest sentit sí, l'Ajuntament de Barcelona ho proporciona i hi ha psicòlogues que tracten només, o sigui que saben que tractaran amb treballadores sexuals i per elles, doncs clar, es treuen un pes de sobre. Perquè al final es com venir a parlar amb nosaltres, que ja sabem al que es dediquen i no han de venir amb cap "tapujo" ni deixo de dir informació que a lo millor és rellevant per por a que em jutgin, això que deies tu, Judith.

Jo crec que la salut emocional i mental s'hauria, o sigui, entra dintre d'això i s'hauria de vigilar, però no tinc molt clar que sigui en si tan fort el tema de salut mental i emocional per l'exercici del treball si no com per l'estigma que hi ha per l'exercici d'aquest treball.

Beatriz: Exacte.

Nuria Moreno: A veure, hi ha algunes que sí, que tenen condicions econòmiques o materials que al final et fan fer treball sexual i o sigui no, et desagrada molt, doncs clar desgraciadament, és necessita molta ajuda.

Beatriz: És clar, òbviament. Però aquí també entra el tema de la tracta?

Nuria Moreno: Home no, son coses molt diferents.

Beatriz: Ja, ja, em refereixo a l'obligació, la necessitat aquesta tan...

Nuria Moreno: Però és el que dèiem abans, obligades a treballar estem quasi totes avui en dia... Hi ha feines molt molt precaritzades que no son només la prostitució, no? El tema es com sents a sobre que és la teva obligació si el treball en si està tan estigmatitzat.

Judith: O sigui que elles en sí accepten el seu treball i el fan com si fossin caixeres, l'únic que estan estigmatitzades.

Nuria Moreno: Però hi ha gent que ho fa molt més a disgust, o sigui m'imagino milions de professions... La meva doncs mira, tinc la sort de que és relativament fàcil exercir-la si t'agrada, no pots exercir la meva professió si no t'agrada, entre cometes... Més enllà de les condicions. Però tots els treballs que son mes precaritzats, com les feines de cura, de neteja, tot, no? Altres professions que no son feminitzades com bars en condicions horribles, la obra, de tita la vida. En totes aquestes feines hi ha gent que no fa aquesta feina perquè li agrada, la fa per obligació.

Beatriz: Sí, sí, sí...

Nuria Moreno: El prisma que li posem a sobre és molt diferent perquè una es sexual i l'altra no, però clar que hi ha dones que fan la feina sexual a disgust, com ho fan en milions de feines feminitzades i precaritzades.

Judith: I aquí no entraria el poder decidir o sigui, ho fan a disgust com jo puc fera disgust la meva feina no?

Nuria Moreno: Relativitzant, eh. Evidentment no és el mateix la meva feina , la seva em sembla molt més complicada, a mi personalment.

Beatriz: Sí, sí.

Judith: La cosa és, poder decidir canviar. Elles es troben en aquest moment i estan en un carreró sense sortida. Només tinc això, no tinc cap mena de recurs per accedir a un altre tipus

de feina. Aquesta seria pot ser la diferencia entre jo, que estic agafant aquest treball però sé que en qualsevol moment, si m'acompanya la meua economia, en aquell moment, doncs puc agafar-ne un altre o esperar a que surti un altre.

Nuria Moreno: Bueno, normalment, o sigui, primer el temazo màxim per nosaltres en això, és la llei d'estrangeria, la llei d'estrangeria fa que les persones migrades tinguin una capacitat d'elecció de treball molt diferent a la que puc tenir jo, i això passa en la prostitució, en temes de neteja on no hi ha contractes.. Sobretot en tema de cures i treball sexual, acompanyament...

Aleshores, dintre de que les possibilitats econòmiques i de treball que et dona una llei d'estrangeria que funciona com funciona, a la prostitució normalment es guanya molts més diners en moltes menys hores de treball que en altres. Aleshores, al final elles, no és que només tinguin una opció, tenen 4 que no son les desitjables per elles, i de les quatre que tenen escullen la que els hi dona més diners encara que no sigui la seva preferida.

Beatriz: Clar.

Nuria Moreno: O sigui, poden accedir a altres feines precatrizades, molt mes precatrizades que la prostitució però prefereixen una feina que els hi agrada menys però els hi reporta més pasta. Dintre de les opcions que tenen en aquell moment. Sobretot parlem de dones migrades que tenen una situació molt més complexa per treballar en qualsevol cosa. Per treballar, pes estudiar o per accedir a qualsevol cosa.

Beatriz: Clar perquè, hi ha un gran percentatge, no? De dones migrades que exerceixen la prostitució?

Nuria Moreno: Migrades, no... Millor que estan en situació irregular. Hi ha dones migrades però que estan en situació regular. Si que és cert que hi ha dones migrades que estan en situació regular. Però nosaltres, ara ho estic dient una mica de cap, però diria que era un 30% la situació irregular. No es un 90% o un 80, 70...

Judith: Vale, és que tornem amb les estadístiques... En elles es reflexen moltes més, i a part, es com que van en blocs, no? Es a dir, hi ha demanda de Rumanes i saps?

Nuria Moreno: Això si que passa una mica més eh... Això si que es més realista, si que hi ha grups, no acostumes a trobar barreges d'origens diferents a espais. Més per exemple amb dones originaria de Catalunya, Espanya amb dones llatinoamericanes si que acostuma a haver més barreges en pisos, per exemple. Però en dones de l'est i Àfrica acostumen a ser un bloc. Sobretot en espai tancat. En espai públic si que acostuma a haver més barreja de diferents orígens però a espai tancat es veritat que acostumen a fer, suposo que també una mica, perquè ho busquen elles, és a dir, al final tu vas a un lloc perquè tens algo que t'és familiar... Aquest pis acaba sent de brasileres perquè s'ha generat aquesta dinàmica que al final, entre elles, s'han buscat una mica....

Ara he dit brasileres perquè dintre de les llatinoamericanes són un grup concret que parlen un idioma específic.

Però també hi ha una qüestió d'idioma sobretot depèn d'on vinguis, i de compartir alguns codis eu elles mateixes busquen una mica.

Beatriz: Exacte, fer com més "pinya" Al final ho fem tots jo crec que es institueix la final, trobar coses en comú.. Bueno.

Nuria Moreno: En temes de pisos i així ho fan, sobretot bueno, suposo, bueno no, sabem, que moltes dones que exerceixen aquí que son d'origen estranger eh.. s'avisen entre elles, aleshores acaben anant al pis perquè son conegudes... És a dir, no arribes a un país i busques a veure on s'exerceix la prostitució, o sigui.. Si no t'ho diu algú que coneix el lloc que està a gust.. Dons aleshores hi ha tendència a que al final s'acabin aplegant una mica.

Beatriz:Perquè us consta que aquestes dones, o sigui, sabeu si venen perquè en els seu països ja exercien o venen aquí i han d'exercir la prostitució perquè bueno, pel que sigui, no?

Nuria Moreno: Hi ha de tot i a més això és molt variable per nacionalitats també, eh... Clar, per exemple hi ha molts dones de llatinoamericà que fan això de la temporada que us deia abans, això es com que està a la ordre del dia i al seu país d'origen i residència, perquè venen aquí amb visat, treballen 3 mesos i marxen al seu país. Siguí que no es el seu país d'origen si no el seu país. O sigui igual no treballen en tit l'any, venen uns mesos aquí i bueno, elles es el que decideixen... Hi ha d'altres que si, sobretot hi ha països com Argentina on la prostitució és molt més visible i venen moltes dones que ja exercien allà i depèn una mica dels orígens, emmm.. això passa sobretot a Llatinoamèrica a Europa de l'Est i Àfrica no acostuma a passar. Sol ser més a Àfrica per exemple una situació de trobada aquí, no planificada i Romania i Europa de l'est venen més planificades però no exercien allà.

Beatriz: Si, si, perfecte. Vale.

Judith: No sé quines preguntes deuen quedar...

Nuria Moreno: Doncs la veritat es que m'està semblant molt guai la conversa.

Beatriz: Si, jo crec que més o menys les preguntes que havien fet ja estan respostes. Bueno, nosaltres en prevenció distingim diferents especialitats; per una banda la psicociologia i la ergonomia, higiene industrial, vigilància de la salut i seguretat. Aleshores, d'aquestes especialitats, quina consideres que és la més important atènyer en compte en aquets treball?

Nuria Moreno: Ostres.. Díficil pregunta.

Beatriz: Que prioritzares si només poguéssim iniciar el procés intervenint en una de les 4?

Nuria Moreno: Clar... si ho féssim partint d'una base regulada i estable, et dirai que salut sexual i reproductiva, per tant vigilància de la salut, però es veritat que es on s'esta fent mes feina. S'esta fent més des d'altres marcs. Crec que les altres especialitats encara s'han de desenvolupar. No sé si he contestat a la pregunta.

Beatriz: Si, si, perfecte.

Nuria Moreno: Entenc que si s'ha de començar des de 0 en algo que no hi ha tiraria per les altres 3 especialitats, ja que hi ha menys demanda d'això i no s'ha tractat abans.

Judith: Si.

Beatriz: Perfecte. Judith, no se si tens algun dubte més... Bueno dubtes i preguntes moltes en tenim però tampoc et volem robar més temps, ens sap greu.

Nuria Moreno: No, no patiu, si sorgeixen coses arrel d'haver parlat d'això doncs em dieu i mireu de fer una altra trobada. M'ho dieu i fem una altra trobada, suposo que ara tindreu massa info.

Beatriz: Doncs si, genial. Si quan païm una mica tot tenim algun dubte si et sembla t'escrivim i mireu de quedar un altre dia.

Bueno Núria, doncs moltíssimes gràcies, ens has ajudat moltíssim i ens has donat una visió que fins el moment no teníem.

Nuria Moreno: Que bé, m'ha agradat molt!

Beatriz: Que bé!!

Nuria Moreno: Tinc ganes de veure que feu al final, perquè ja us dic, mai ens havien contactat per tema de PRL i em sembla molt interessant i un "temazo".

Beatriz: Moltes gràcies. Ja us passarem el treball quan el tinguem enllestit.

Nuria Moreno: perfecte, i si entre tant necessiteu res m'escriviu i ho mireu.

Beatriz: Perfecte, moltes gràcies. Adéu.

Judith: Moltes gràcies. Adéu.

Nuria Moreno: Adéu.

10.3. Preguntes i respostes a Joan Agustí

1. Basándonos en la bibliografía encontrada, usted insta al modelo nórdico, así como la penalización del cliente y no al trabajador/a.

No comparto la premisa de la pregunta: "usted insta al modelo nórdico, así como la penalización del cliente y no al trabajador/a." No creo que esto sea exacto. Yo no insté en mis sentencias al "modelo nórdico". Me limité a informar que el Parlamento Europeo, en su pronunciamiento, sí lo hacía.

Si tuviera que resumir mi posición, lo haría diciendo que, en tanto el Estado Español no asuma el modelo nórdico al que exhorta el Parlamento Europeo (no yo), debiera regularizarse laboral

y socialmente la relación de prostitución no forzada, en tanto que no hacerlo “no hace más que agravar enormemente la incuestionable lesión de la dignidad, la libertad y la igualdad que comporta toda relación de prostitución por cuenta ajena, para la inmensa mayoría de las mujeres que la ejercen.”

Les adjunto mis dos sentencias al respecto y reproduzco la conclusión final de la segunda (igual que en la primera):

Pero tal conclusión, por si sola, no agota el análisis. Este magistrado, de oficio, puede apreciar que en la prestación de los servicios sexuales que debe calificar concurre manifiestamente la vulneración de uno o varios derechos fundamentales, por mandato del art. 7 LOPJ. Y, además, la Ley Orgánica de Igualdad efectiva de mujeres y hombres (LO 3/07) establece que “la igualdad de trato y de oportunidades entre mujeres y hombres es un principio informador del ordenamiento jurídico y, como tal, se integrará y observará en la interpretación y aplicación de las normas jurídicas.”.

En razón de tal mandato interpretativo y aplicativo, este magistrado debe tener presente el primer punto de 1a resolución del Parlamento Europeo de 26.2.14, conforme al cual no sólo “la prostitución forzada” sino la simple “prostitución”, y “la explotación sexual” “son cuestiones con un gran componente de género y constituyen violaciones de la dignidad humana contrarias a los principios de los derechos humanos, entre ellos la igualdad de género, y, por tanto, son contrarias a los principios de la Carta de los Derechos Fundamentales de la Unión Europea, incluido el objetivo y el principio de la igualdad de género”.

Pudiera pensarse que, en congruencia con tan categórico pronunciamiento, ello le debiera determinar a desestimar el reconocimiento del carácter laboral de la relación de prostitución sometida a su consideración, atendiendo -además- al apartado 34 de la misma resolución, según el cual el Parlamento Europeo “Opina que considerar la prostitución como un «trabajo sexual» legal, despenalizar la industria del sexo en general y legalizar el proxenetismo no es la solución para proteger a las mujeres y las mujeres menores de edad de la violencia y explotación, sino que produce el efecto contrario y aumenta el riesgo de que sufran un mayor nivel de violencia, al tiempo que se fomenta el crecimiento de los mercados de la prostitución y, por tanto, el número de mujeres y mujeres menores de edad víctimas de abusos”.

Pero, precisamente por tratarse de una cuestión de género y por los derechos fundamentales que están implicados, considera este magistrado que en tanto el Estado Español -como ya han hecho diversos países comunitarios- no asuma el “modelo nórdico” de lucha contra la prostitución (recomendado en el apartado 29 de dicha resolución) no puede llegar a tal conclusión, por cuanto -paradójicamente- ello no haría más que agravar la situación, también desde la perspectiva de género, de las trabajadoras afectadas.

Como advierte la profesora Pilar Rivas en su reciente trabajo “Aspectos laborales de la prostitución voluntaria: perspectiva comunitaria y modelos comparados”, tanto “los modelos tolerantes, como los abolicionistas, o incluso los reglamentistas, orientan sus esfuerzos hacia la preservación del orden y la moral públicas, y los neoabolicionistas hacia la dignificación de la mujer en aquellos planos donde aún mantiene su tradicional marginación. Ninguno de ellos repara en el plano puramente personal y humano, el de las personas dedicadas a esta

actividad, que resultan ignoradas sistemáticamente en cualquier toma de decisiones estandarizadas bajo un patrón común y normalmente estigmatizado”.

Y añade: “Ninguno de ellos compatibiliza su rechazo (ni siquiera su aceptación) a la actividad con un régimen ordenado de cobertura de la situación personal “laboral” marginalmente precaria que viven sus “profesionales”, y sin embargo, la mayoría admiten el encubrimiento de la actividad en régimen profesional no previsto para la misma, principalmente como actividad por cuenta propia, para la que ni siquiera las instituciones públicas comunitarias suelen mostrar reparos, como tampoco a los ingresos derivados de su tributación o al pago de las cuotas de la Seguridad Social, única vía de garantizar la entrada a tal sistema de cobertura social”.

En efecto, mientras el Estado Español siga ofreciendo cobertura legal “de facto” a la actividad empresarial como la analizada -vía reglamentación administrativa y despenalización aplicativa- sin ofrecer cobertura jurídica específica (específicos derechos) a las mujeres que prestan dichos servicios sexuales por cuenta ajena, se agrava el atentado a la dignidad, a la libertad y la discriminación por razón de sexo que sufren las mismas. O en otras palabras: En tanto el Estado Español no asuma las recomendaciones de la indicada resolución en orden a la erradicación absoluta de todas las formas de prostitución, la actual situación de “alegalidad” y el no reconocimiento del carácter laboral de este tipo de prestación de servicios -en las que no concurre las notas de ilícito penal ya referidas- no hace más que agravar enormemente la incuestionable lesión de la dignidad, la libertad y la igualdad que comporta toda relación de prostitución por cuenta ajena, para la inmensa mayoría de las mujeres que la ejercen.

Por ello, la conclusión a la que debe llegar este magistrado, asumiendo plenamente las consideraciones de dicha Resolución del Parlamento Europeo y precisamente por ser congruente con las mismas, con la tutela de los derechos fundamentales concernidos y desde la obligada perspectiva de género, es clara: en el actual marco regulador de la prostitución (regulación administrativa y despenalización aplicativa), habiendo quedado plenamente acreditado que la demandante ejercía libremente, sin coacción y de manera no forzada, la prestación de servicios de prostitución por cuenta del empresario demandando, bajo su dirección y dependencia, pero con posibilidad de negarse a determinados servicios sexuales, no son de apreciar motivos de ilicitud penal ni de lesión de derechos fundamentales individuales que impidan el reconocimiento de laboralidad y, por consiguiente, la competencia de la jurisdicción social.”

¿Hasta qué punto dicho modelo sería aplicable en el estado español?

Insisto en que personalmente no asumo que el modelo nórdico sea el ideal, si es que hay alguno. Todos tienen inconvenientes, y muy graves. Si me atreviera a proponer algo, en cierto forma sería congruente con mis sentencias: antes de penalizar y abolir (objetivo ideal), asumir la realidad y regularizar. Y solo desde la previa regularización de la situación real, tender a la abolición con los cambios culturales, sociales y políticas que precisa esta opción.

¿Qué papel juega la gestión de la prevención de riesgos laborales en la aplicación de dicho modelo?

No puedo contestar a esta pregunta, porque desconozco la experiencia de los países que la aplican (Suecia, Noruega, Islandia..).

2. ¿Considerando al trabajador/a sexual como trabajador por cuenta propia o ajena, que requisitos estima indispensables en materia de prevención para asegurar una correcta situación laboral?

Tampoco he estudiado esta cuestión. Improvisar una respuesta en materia tan delicada sería una frivolidad. Tengo claro, ello no obstante, que -de aceptarse el modelo de regularización de la prostitución no forzada (habría que clarificar restrictivamente el carácter "no forzado" en tales casos), la trabajadora sexual debería de tener plena capacidad de auto-determinación para proteger su salud y preservar su dignidad.

3. A nivel internacional, hemos podido observar diferentes formas de regularizar tributariamente la situación de la trabajador/a, ¿ Cree que el sistema actual soportaría la regularización de dicha profesión?

No tengo información para responder a esta pregunta.

4. La situación provocada por la Covid-19, ha puesto a los profesionales entre las cuerdas, ¿Cómo considera que afectaría a la prostitución? ¿Su regularización proporcionaría una ayuda o una mejora de la situación?

A título de mera opinión, parece obvio que sí, al poder reglamentarse medidas preventivas y mecanismo que garantizase su aplicación.

5. ¿Cómo cree que afectaría la legalización de la prostitución al estigma que conlleva el ejercicio de ésta en España?

Yo creo que, de entrada, reduciría el estigma, al asumirse social y jurídicamente la situación. Y desde este reconocimiento, abordar el debate de futuro sobre cuál es el modelo más adecuado.

10.4. Preguntes i respostes a Mar Serna

1. Basándonos en la bibliografía encontrada, usted insta al modelo abolicionista ¿Considera que el modelo nórdico es un paso intermedio entre la situación actual y el abolicionismo? En el caso que fuera así, ¿Cómo consideraría que intervendría la prevención de riesgos laborales en dicha transición?

Sí, opto por el modelo abolicionista de Suecia, pues el regulacionista no ha limitado la prostitución, sino que los datos muestran que se ha producido un importante número de mujeres prostituidas.

La prevención de riesgos tiene que estar presente con un modelo o con otro y por supuesto en el cambio del modelo actual. De hecho, en la actualidad, muchas asociaciones u

organizaciones no gubernamentales son las que entran en contacto con las mujeres prostitutas para darles la información sobre la prevención de riesgos laborales (contagios, especialmente)

El no reconocimiento de la existencia de la prostitución como relación laboral, comporta que la Inspección de Trabajo no pueda dedicarse a la vigilancia de la adopción de medidas preventivas.

2. Aceptando que el ejercicio de la prostitución sea imposible de erradicar, ¿que medidas preventivas tomaría para un buen ejercicio de ésta? ¿Lo concibe como posible?.

Lo veo difícil, pues pasaría por el previo reconocimiento de la relación laboral.

De otro lado, si consideramos que existen riesgos de salud pública, ello es una obligación del Estado prevenir los mismos, más allá de la existencia de relación laboral

3. En 2010, colaboró en la gestión y creación de un programa de reintegración laboral de 24 trabajadoras sexuales. ¿Actualmente las medidas propuestas por el programa siguen vigentes? ¿Se sigue impulsando dicho proyecto?

Desconozco si desde el Departament de Treball, y su Dirección General de Igualdad, se sigue promoviendo dicho programa.

Hace dos años desde la Asociación de Mujeres Juezas se intentó con el Departament de Treball crear un programa específico de reinserción laboral de mujeres prostitutas y objeto de trata con fines de explotación sexual. Pero finalmente, no lo dotaron de fondos para poder llevarlo a cabo

4. Este programa se ha impulsado desde el tercer sector de una forma autónoma e independiente, ¿Qué papel debería tomar el gobierno/ estado para poder generalizarlo a todo el colectivo? ¿Lo considera realista ante la situación en la que nos encontramos actualmente?

Creo que si finalmente hay una Ley Integral contra la Trata de Personas con fines de explotación sexual se reducirá de forma importante la prostitución (el 80% de mujeres prostitutas provienen de la trata) y ahí tienen que preverse necesariamente medidas laborales y de integración. Por lo tanto, lo que está haciendo en la actualidad el tercer sector se deberá dotar de muchos más medios por parte de las Administraciones Públicas, ya que estamos hablando de violencia de género.

De otro lado, hay que valorar que España es el primer país de Europa consumidor de prostitución, por lo que será muy difícil erradicarla si no se ponen las bases y recursos necesarios, así como se vigila el cumplimiento de la norma.

5. ¿Cómo cree que afectaría la legalización de la prostitución al estigma que conlleva el ejercicio de ésta en España?

Las mujeres prostitutas ya están estigmatizadas por lo tanto su legalización consolidaría esa estigmatización. El ejemplo de la pandemia y como ha afectado ésta a las mujeres que ejercen la prostitución es una muestra clara de la invisibilidad y esclavitud de estas mujeres

10.5. Preguntes i respostes a Arsenio Valbuena

1. Aceptando que el ejercicio de la prostitución sea imposible de erradicar, ¿Qué medidas preventivas tomaría para un buen ejercicio de ésta? ¿Lo concibe como posible?

Sí, claro que es posible. Desde un punto de vista de prevencionista de riesgos laborales la clave está en identificar los peligros, evaluar los riesgos, establecer medidas de control.

Dado que existen riesgos biológicos evidentes se deben tomar medidas sanitarias y de control de la exposición: mecanismos como el preservativo ya usado ampliamente, la no ingesta por ninguna vía de contaminantes, las pruebas de sanidad y el control de la salud a través de reconocimientos médicos serían apropiados para este tipo de riesgos.

Para los riesgos posturales, de movimientos repetitivos, etc relacionados con la carga física de trabajo todas las medidas de diseño de la tarea ergonómico, no sobrecarga de trabajo, control administrativo del tiempo de exposición y similares serían de aplicación. Para los riesgos de tipo contaminantes físicos y químicos (ruido de las salas de baile, mala visión por poca luz, etc así como alcohol y otras drogas y sustancias peligrosas serían de aplicación las medidas aplicables a trabajos de camareros y del sector del ocio.

Así con todos y cada uno de los riesgos a los que estén expuestas o expuestos en su trabajo. Tienen en común no pocas tareas pero en cada puesto hay riesgos específicos y propios del entorno y las condiciones de trabajo. Existe un riesgo de tipo "organizacional" que engloba realidades tales como: violencia en el trabajo, explotación laboral, trata de personas, trabajo en solitario, etc. Además en el caso de la prostitución hay que tener muy en cuenta los riesgos psicosociales ligados a dos aspectos a tener muy en cuenta: la consideración social negativa de este trabajo y la no explorada suficientemente relación entre los aspectos morales y espirituales de las personas y el sexo mercenario de alta promiscuidad.

En un resumen un poco sintético sería así las medidas de control: En cuanto a la tarea, medidas de control de los riesgos biológicos, químicos, posturales, de sobrecarga de trabajo y los riesgos organizacionales y morales lo que nos lleva a un panorama de unos servicios bien definidos, con una restricción del número de los mismos y las horas de trabajo y realizados en un entorno seguro. En cuanto a los riesgos del entorno de la tarea, las mismas medidas que otros muchos trabajo del ocio o la diversión (espectáculos y similares). En cuanto a los riesgos organizacionales una regularización de algún tipo, supervisión, formación e información, apoyo externo médico y psicosocial.

2. Desde que realizó el trabajo de la Evaluación de Riesgos en 2008. ¿Considera que se han agravado los riesgos asociados al ejercicio de la prostitución?

Creo que desde 2008 no se ha avanzado legislativamente ni un ápice (ni en ningún otro sentido). La prostitución se mantiene en un ángulo oscuro, fuera del campo de visión social. Ni partidos, ni policía, ni jueces, ni legisladores, ni organizaciones sociales o caritativas entran de lleno en este tema. No es popular, no tiene ningún glamour, no da réditos políticos. Últimamente algún sector del movimiento feminista está sacando el tema como arma arrojadiza "contra el patriarcado" y pidiendo su abolición (sic). Pero la realidad persiste inmutable, junto a las drogas, la violencia intrafamiliar, el ejército de africanos ilegales y paupérrimos vagantes por nuestras ciudades, etc., etc., forma parte del "sub" social que yo denomino el "pueblo débil".

3. ¿Cómo cree que afectaría la legalización de la prostitución al estigma que conlleva el ejercicio de ésta en España?

En primer lugar mi apuesta por la "legalización" no es la simple y llana legalización de la prostitución tal como ahora mismo se ejerce, ni soñarlo. Sería legalizar lo que ya, de facto, es una brutalidad. Legalizar un marco regulatorio específico, estricto, protector, de una actividad altamente peligrosa. Sin duda que generaría rechazo entre el colectivo de prostitutas (y no lo olvidemos prostitutos) por las restricciones y la vigilancia impuesta, y también en todos los interesados en este negocio actualmente... les va bien su brutalidad, incluidos a los clientes pues los precios subirán mucho. Sin embargo supondría un impacto enorme en el estigma, que seguiría existiendo pero como en otros casos poco a poco se abriría una aceptación social hasta cierto punto.

4. ¿Cómo considera que ha afectado la pandemia COVID19 al sector?

No tengo datos sobre el tema. Supongo que en una primera capa todo se paralizó, se confinó y se inmovilizó. Pero estoy seguro que una parte del sector ha seguido funcionando como ha seguido funcionando el tráfico de drogas o de personas. Dado que la información sobre el COVID es prácticamente inasequible cuando no se trata de intoxicación informativa sin más para averiguar qué ha pasado en el sector se necesitará estudios de campo tipo antropología.