



## SOSTENIBILITAT DE LA VIDA A TRAVÉS DE LA CASA

### CASA PADRINA TERESA

Autor: Pau Gasa Barbal

Tutor: Manel Ferrer Sala

Treball Final d'Estudis

Curs acadèmic 2019-2020

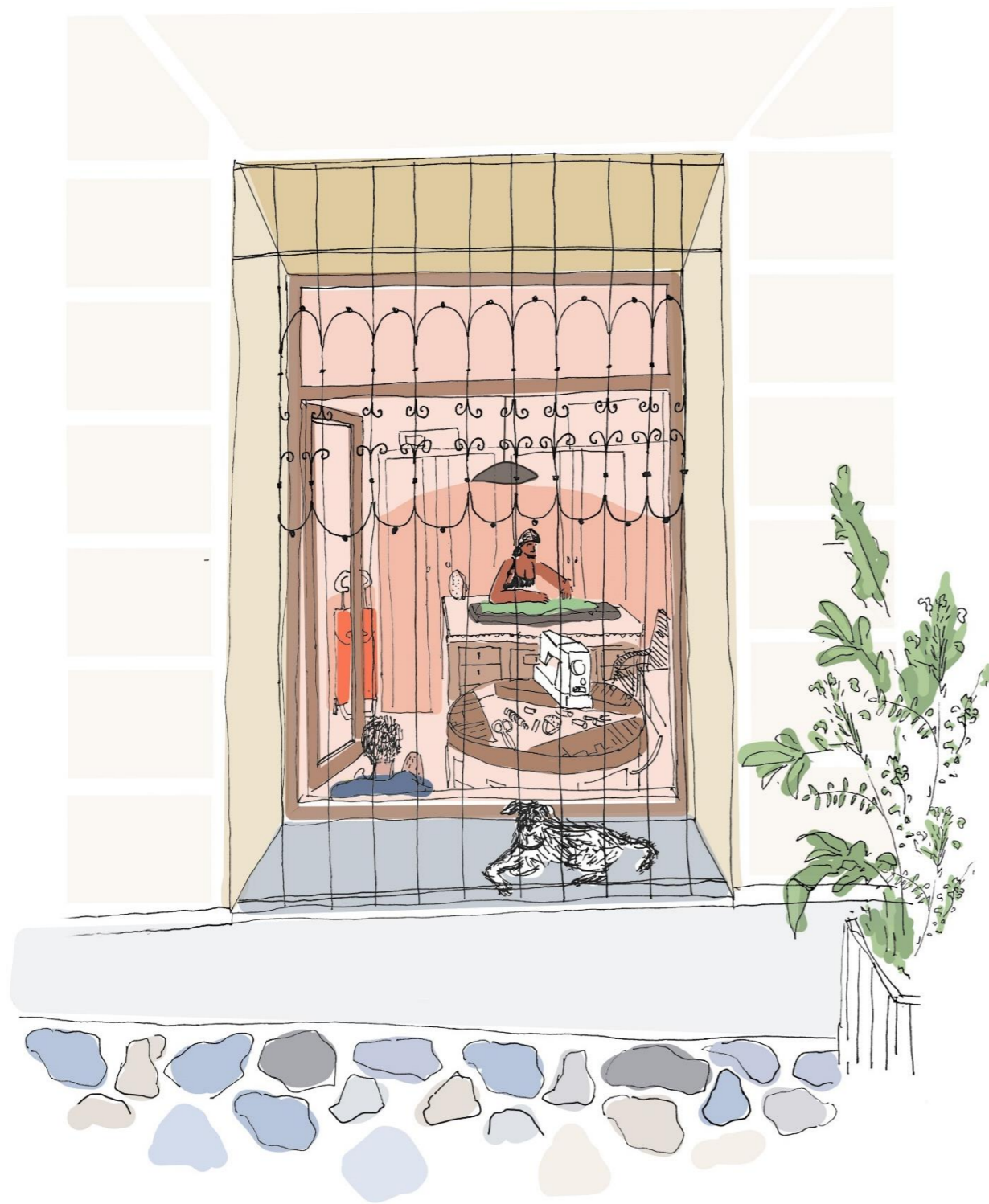
Escola Tècnica Superior d'Arquitectura de Barcelona (ETSAB)

Universitat Politècnica de Catalunya (UPC)

Web: <https://paugasa.wixsite.com/treballfinaldegrau>



A la meva Padrina Teresa. Que volia ser arquitecta.



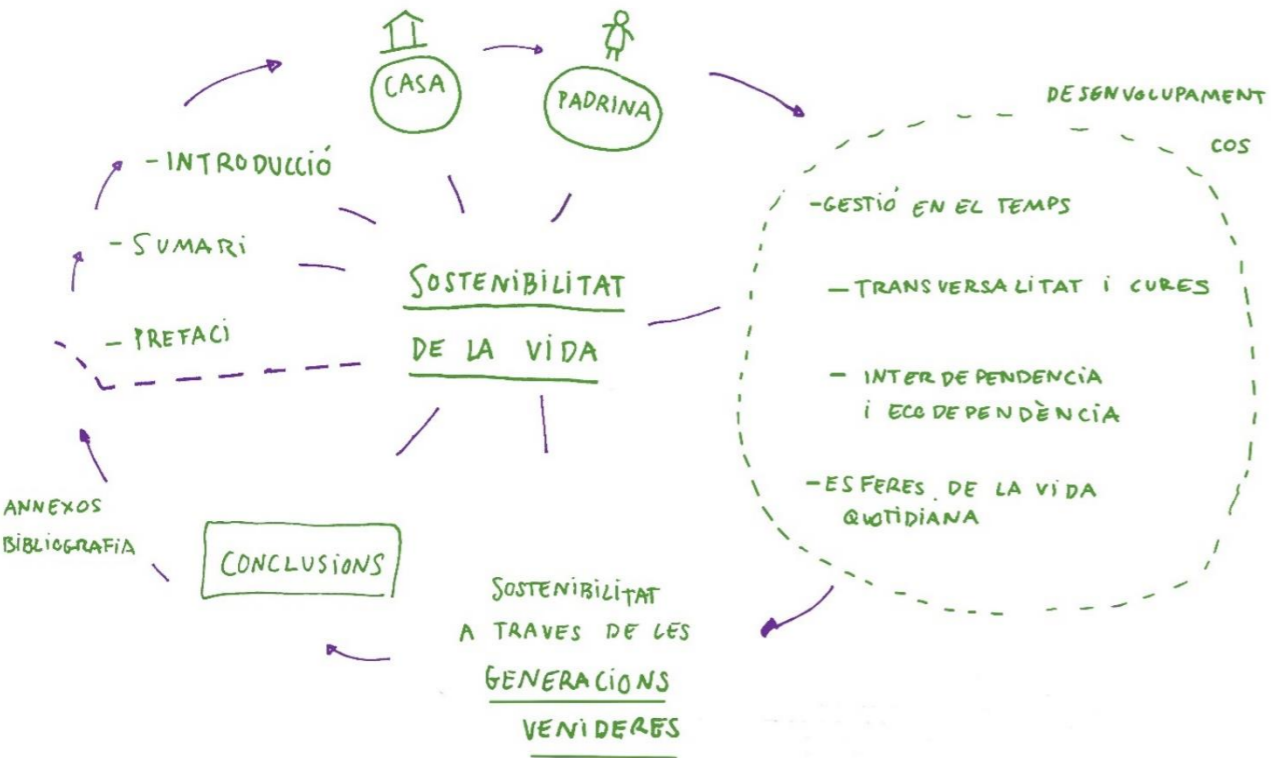
1. El Duc prenent la fresca a l'empit de la finestra de la sastreria mentre la Maria cus i conversa amb el Sebi. Agost 2020.

## PREFACI

Les meves arrels són pallareses, tot i haver nascut i viscut tota la vida a Barcelona. La meva mare i el meu pare són neros, gentilici de Sort. De manera conscient -i crec que també inconscientment-, m'han transmès la cultura i el quefer pallarès. Els caps de setmana i períodes de vacances pugem sovint a Sort, a Cal Tonet del Sastre, o com jo l'anomeno: "Casa padrina Tresa".

Padrina Tresa és la mare del meu pare. Va néixer l'any 1934 i va morir l'any 2011, als 77 anys d'edat. Jo vaig néixer l'any 1996; per tant, vam compartir 14 anys de les nostres vides. Durant aquest període de temps -la meua infància i part de la meua adolescència-, vaig viure uns estius fantàstics a casa seva, convivint amb les meves padrines, tietes, cosines, germana, mare i pare. Ara, amb 23 anys, assegut a la taula del menjador de casa Padrina, recordant-la amb "carinyo", m'adono de la importància de la seva presència i del seu rol tan fonamental per aconseguir una convivència cordial de tots plegats, i que ens hi trobéssim sempre tan bé i tan còmodes. És per això que, a través d'aquest treball, vull posar en valor el vincle entre la casa i la seva persona, aquesta identitat, la seva vida i l'amor incondicional a la seva família. Parlant des de la quotidianitat, les emocions viscudes, les relacions personals i les vivències, vull reflexionar sobre la importància, especialment, del seu rol en la sostenibilitat de la vida de la nostra família en el context espacial de la casa i el territori; i com aquesta gestió de l'espai, temps, contingut i usos de la casa han permès que això succeeixi.

SUMARI



2. Esquema gràfic de l'estructura del treball.

PREFACI..... 5

INTRODUCCIÓ..... 9

LA CASA. CAL SASTRE..... 10

PADRINA TERESA..... 14

GESTIÓ EN EL TEMPS DE CONTINGUTS I USOS ..... 16

TRANSVERSALITAT I CURES..... 20

GESTIÓ I MANTENIMENT QUOTIDIÀ DE LA VIDA. ROLS DE GÈNERE..... 21

LA CASA COM A COS VULNERABLE I COM A COS CUIDADOR..... 22

INTERDEPENDÈNCIA I ECODEPENDÈNCIA. MULTIESCALA..... 24

ESFERES DE LA VIDA QUOTIDIANA..... 28

SOSTENIBILITAT DE LA VIDA A TRAVÉS DE LES GENERACIONS VENIDORES..... 32

CONCLUSIONS..... 36

BIBLIOGRAFIA..... 40

DOCUMENTS I IMATGES..... 42

ANNEXES

ANNEX A..... 44

A1 ..... 44

A2 ..... 45

A3 ..... 46

A4 ..... 48

A5 ..... 50

ANNEX B..... 51

B1 ..... 51

B2 ..... 56

## INTRODUCCIÓ

Perquè al final, darrere qualsevol acció, hi ha sempre una vida humana, que es fonamental entendre i revelar. (Ana Tostões en *Otras voces*. Zaida Muxí Martínez. *Mujeres, casas y ciudades*)

Parafresajnt l'Anna Tostões, es pot dir perfectament que "darrere de qualsevol *casa* hi ha sempre, també, una vida humana, que és necessari entendre i revelar. És per això que aquest treball sobre Cal Tonet del Sastre no es pot entendre sense l'estudi de les circumstàncies vitals de les persones que han viscut i conviscut "en" i "amb" aquesta casa i que, en definitiva, en formen part.

Casa Tonet del Sastre es pot considerar arquitectònicament, en termes normatius, una casa estàndard d'un poble dels Pirineus lleidatà. Però, més enllà de l'espaiabilitat i materialitat d'aquesta, hi ha unes condicions que, sota els principis de la quotidianitat i sostenibilitat de la vida, les identifico com un valor excepcional per a l'estudi, l'anàlisi i l'entesa de la casa i el sistema de valors als que està subjecta.

Aquest treball pretén estudiar Casa Tonet del Sastre des dels paràmetres de l'arquitectura feminista. Concebent-la amb uns valors que incorporen els aspectes de la cura i gestió, d'ús i temporals que han tingut una importància clau en l'esdevenir d'aquesta casa. (*Urbanismo Feminista* pàg 158). Per aconseguir-ho, el reconeixement de la vida quotidiana esdevé la metodologia per analitzar-la, parlant de les persones que hi han viscut, de les relacions entre elles, de les emocions viscudes i de les diferents subjectivitats.

Aquest estudi està vinculat a una relació familiar amb les persones de la casa, per tant aquestes es veuen subjectivades i sovint són anomenades en la relació familiar que aquestes tenen amb la meva persona. En el procés d'estudi, sota una perspectiva de gènere, s'identifica i es posa en valor, en els diferents habitants de la casa, especialment en padrina Teresa, els diferents rols i esferes de la vida quotidiana (productiva, reproductiva, pròpia i política), i com aquests es veuen vinculats amb la casa. Les relacions socials creen espais i cossos, els quals porten impresos les característiques de cada societat (*Geografia para la resistència*, p.4). Per tant, estudiant les relacions de les persones que han habitat aquest espai, podem entendre la casa i la societat en què han viscut.

El treball contempla un període de temps entre el 1950, aproximadament, fins a l'actualitat. Aquest es centra a explicar la gestió temporal d'usos i de recursos de Casa Tonet del Sastre a través dels anys, i com aquesta ha tingut un paper clau en el transcurs de la vida que ha esdevingut. L'anàlisi, primerament, es presenta en ordre cronològic, i d'aquí se'n fa una valoració des d'una visió holística i de continuïtat en les generacions per tal d'entendre, en conjunt, el context i el procés de transformació que s'ha viscut.

Proposo dur a terme l'estudi des dels principis feministes i inclusius. Posant èmfasi en la participació, transversalitat, transparència i flexibilitat. Garantint així un procés plural, que doni veu i visualització a totes les persones i subjectivitats. Es per això que la major part de la informació prové de records personals, entrevistes a familiars i gent del poble, documents i elements trobats per casa i poble i un recull de peces de memòria col·lectiva. Aquesta forma de fer pren com a referència diferents documents i manuals de gènere, com poden ser els elaborats pel "Col·lectiu Punt 6", els del departament de Prospectiva de l'Ajuntament de Barcelona o pel Colectivo de Geografía Crítica del Ecuador.

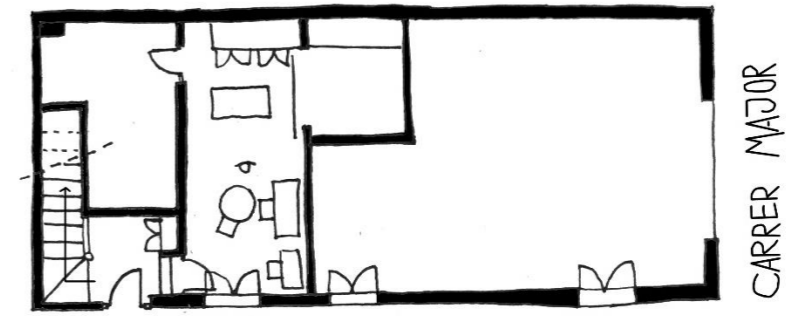
### LA CASA. CAL SASTRE

Cal Tonet del Sastre es troba al carrer Major, número 49, de Sort, fent cantonada amb el remodelat carrer del Castell. En aquest carrer, curt i transversal, perpendicular al sentit del riu i amb certa pendent, que condueix directament a l'antic castell dels Comtes del Pallars, hi ha ubicada la porta d'entrada als diferents pisos de la casa.

La construcció de Cal Tonet de Sastre data de l'any 1924. Aquesta casa es construeix amb la idea d'albergar una sastreria a la planta baixa de l'edificació, amb l'entrada comercial des del carrer Major; un pis a cada una de les dues plantes, unes golfes sota teulada i un terrat. Tot això articulat verticalment per una escala comunitària, amb llum natural per claraboia, que dona accés a la rebotiga de la sastreria (d'àmbit més privat) i a la resta de dependències. L'edifici té forma rectangular en planta, amb dues façanes: la façana est, del Carrer Major, d'uns 6.5 m; i la façana sud, al Carrer del Castell, d'uns 13 m; i dues mitjaneres, la cara oest i la nord. La distribució de les vivendes s'organitza a través d'un passadís longitudinal paral·lel a la façana llarga en mitjanera que dona servitud, en planta, a les estances principals amb obertura a la façana sud principal.

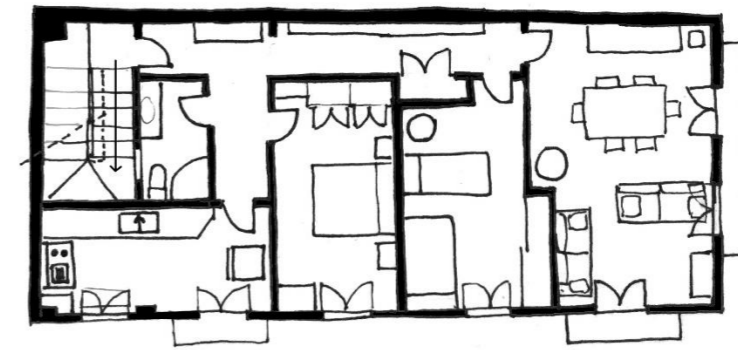


3. Fotografia de casa el Sastre, casa Padrina, des del carrer Major. Agost 2020.

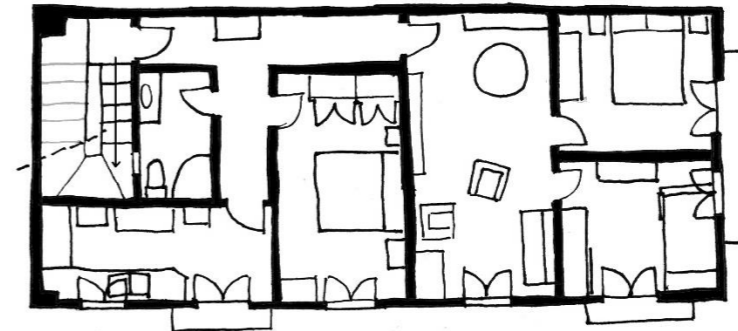


PLANTA BAIXA - SASTRERIA

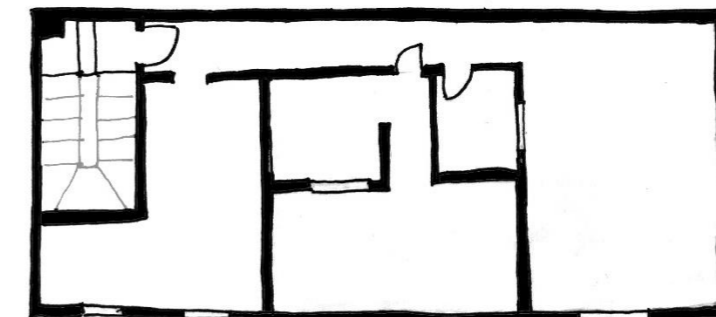
CARRER CASTELL



PRIMER PIS



SEGON PIS



GOLFES

4. Dibuix en planta de l'estat actual 2020 de casa el sastre.



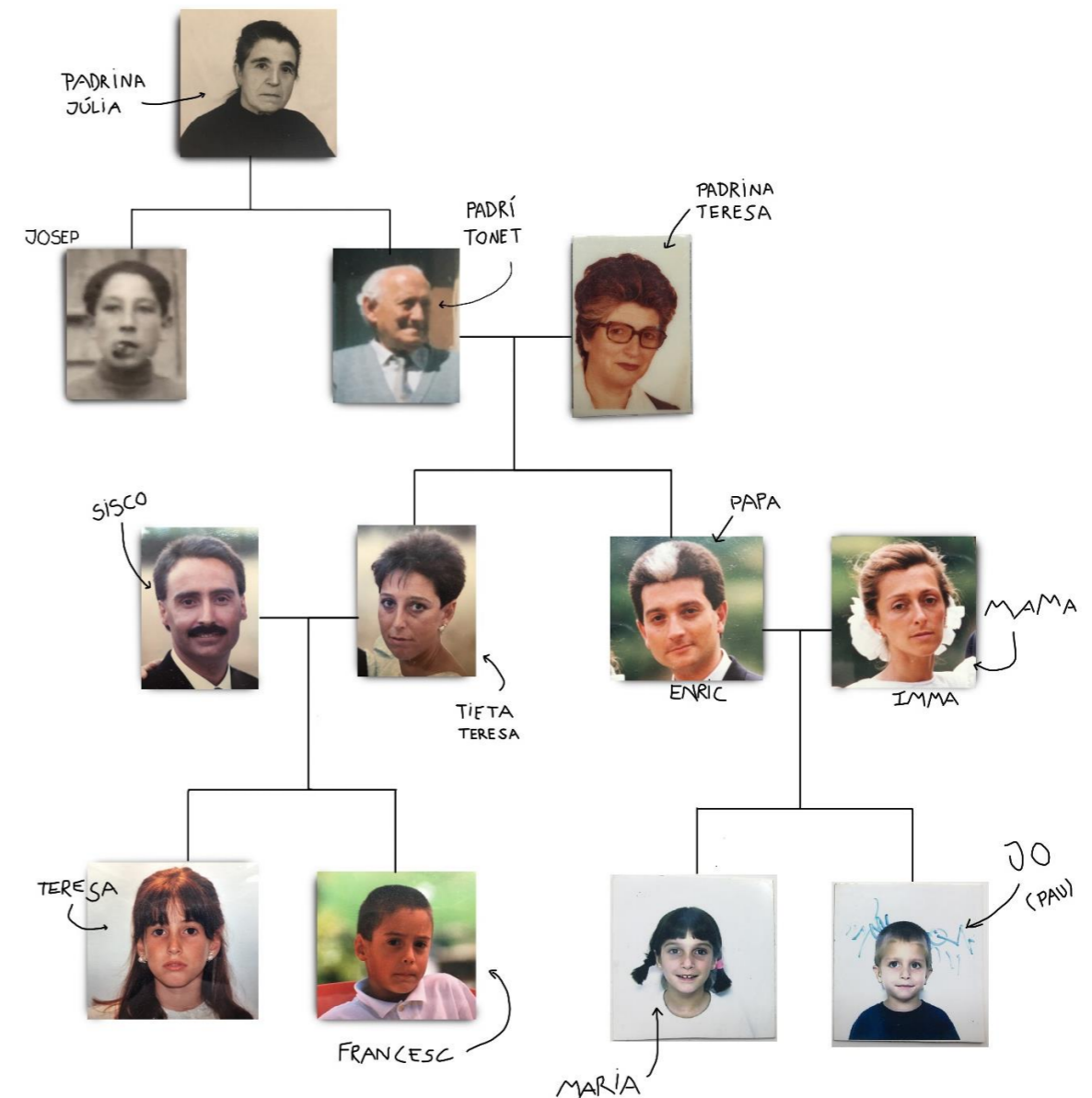
L'escriptor israelià Amos Oz afirma que ningú no és una illa, però tothom és una península. Escriu Oz: "Cap home no és una illa, va dir John Donne, però jo m'atreveixo humilment a afegir que cap home ni cap dona no és una illa, però cadascun de nosaltres és una península, la meitat enganxada al continent, la meitat mirant cap a l'oceà... Una meitat connectada a la família i als amics i a la cultura i a la tradició i al país i a la nació i al sexe i a la llengua i a moltes altres coses, i l'altra meitat amb el desig que la deixin en pau per poder mirar cap a l'oceà. [...] La condició de península és la condició humana correcta. Això és el que som i això és el que ens mereixem no deixar de ser."

Si prenc en consideració la metàfora de la península d'Amos d'Oz, puc afirmar que la meua meitat de península enganxada al continent té, sens dubte, les arrels a Cal Tonet del Sastre de Sort. Des del 1924, Cal Tonet del Sastre ha albergat diferents generacions. Va ser l'Antònio Virós Llacay, fill de Llesui, qui l'any 1924 va fer construir la casa i hi va obrir una sastreria. L'any 1930, però, el taller passà a mans de l'Antolín Gasa Rocafort, de la població de Gerri de la Sal, casat amb Júlia Tohá Jové, del poble de Tírvia. No sé ben bé per quina banda eren parents, però era un parentiu més aviat magre.

A la mort de l'Antolín Gasa Rocafort, l'any 1936, la sastreria quedà temporalment a càrrec del seu cunyat, l'Antònio Tohá Jové. L'any 1950, l'Antònio Gasa Tohá, fill de l'Antolín Gasa Rocafort que havia estat residint a Barcelona per tal d'aprendre l'ofici de sastre, va fer-se càrrec del negoci de la sastreria. Llavors, l'Antònio Tohá Jové emigrà al Brasil, deixant pendents alguns deutes. Durant la dècada del 1950, el taller de sastreria de l'Antònio Gasa Tohá, conegut familiarment amb el diminutiu de Tonet, tingué quatre màquines de cosir i set persones treballant en el taller: unes amb les plantilles; altres fent la canal dels pantalons o la cisa; i altres, més especialitzades, amb el regle, la tisora o les màquines de cosir, fent els "trajes" de mudar i els imprescindibles pantalons de vellut, encarregats, això sí, sempre amb molta antelació. El Tonet, com gairebé tots els sastres de l'època, tenia aprenents, nois molt joves, entre dotze i catorze anys, que volien aprendre l'ofici de sastre i que com a aprenents no cobraven diners per la seva feina sinó que tenien l'obligació, ja que aquest era el tracte, de treballar sense cobrar durant els tres anys que durava l'aprenentatge de l'ofici a canvi del "gasto" o manutenció. La major part de la roba que es feia servir al taller era comprada a viatjants de Sabadell o Terrassa, que passaven cada tres o quatre mesos, si bé un dels principals proveïdors fou també la casa Paradedà de Tàrraga. Una de les feines afegides que tenia "el sastre Tonet", tal com l'anomenaven, era la d'anar a les fires per tal de captar clients nous i, si era possible, cobrar els deutes pendents dels anys anteriors. Hi anava amb el mostrari de roba i si el client volia un vestit li prenia les mides i quedaven en una data concreta per fer la primera emprova. La fira de Tírvia era una cita obligada, ja que allí s'hi aplegava la gent de les valls d'Àneu, de la vall de Cardós, de la vall Ferrera i d'Àreu.

L'any 1954, l'Antònio Gasa Tohá es casà amb la Teresa Bosch Salvadó, filla del poble de Sort, que després de la boda es traslladà al domicili del seu marit. A la casa, al primer pis, hi conviuen els recent casats, l'Antònio i la Teresa; la Júlia, mare de l'Antònio i sogra de la Teresa; i el Josep, germà petit de l'Antònio i cunyat de la Teresa. La Teresa s'incorpora immediatament al negoci familiar i comença a treballar a la sastreria. Al segon pis, de lloguer, hi viuen la Mercè de Rotí, que també treballa a la sastreria, i la seva filla, la Paquita Noves. Anys després, augmenta la família amb el naixement dels fills del matrimoni: la Teresa Gasa Bosch (la tieta Teresa) i el Josep Enric Gasa Bosch (el meu pare). A l'edat de catorze anys, els fills deixen, provisionalment, el domicili familiar per tal de continuar els seus estudis en un internat. Estudien fora, a Lleida i a Barcelona, i ja no tornaran a viure mai més de forma continuada tot un any sencer a la casa. El 1988, la tieta Teresa es casà amb el Francesc Bonastra Baiget, de Llardecans, i s'establiren a

Llavaneres. L'Enric (el meu pare) es casà, el mateix any, amb la Immaculada Barbal Sabarich (la meua mare), de casa Sabartès del carrer Major de Sort, amb qui eren amics des de la infància, i s'establiren a Barcelona. Al llarg dels anys següents, després de la mort de la Mercè de Rotí i del trasllat de la seva filla Paquita a un altre pis de Sort, padrí i padrina viuen sols a casa i treballen a la sastreria. Amb el temps, els néts i nétes van naixent i, amb els seus pares respectius, pugen sovint a Cal Tonet del Sastre per tal de compartir en família, amb el padrí Tonet i la padrina Teresa, alguns dies de les vacances i alguns caps de setmana. A dia d'avui, padrí i padrina ja no hi són i a la casa del Tonet del Sastre no hi viu ningú de forma permanent. Tot i això, els fills i néts segueixen habitant la casa de forma espontània i freqüent, reunint-se en diferents períodes de l'any per celebrar, tots junts, les festes assenyalades.



5. Arbre genealògic de la família Gasa Bosch Tohá Salvadó que ha viscut o habitat a casa el Sastre des de 1950.

## PADRINA TERESA

La pubilla de Cal Ton del Barber, la Teresa Bosch Salvadó, neix l'any 1934. Té la cara menuda, els cabells llisos i foscos, els ulls grans d'un to terrós. És la primera filla, la gran, de les dues que tindrà el matrimoni format per Antònio Bosch Borrut i Enriqueta Salvadó Torra. Més tard, al cap de dos anys, durant el calorós agost del 1936, iniciada ja la guerra civil, arribarà la segona filla: la Montserrat, una nena de cara rodona i ulls castanys clars.

El seu pare, l'Antònio Bosch Borrut, al que hom coneix en el poble com el Ton del Barber del carrer del Raval, és fill de Cal Ton del Moliné, de Montardit de Dalt, un poblet enfilat a la muntanya de la vessant dreta de la ribera de la Noguera Pallaresa que pertany al batlliu de Sort. La seva mare, l'Enriqueta Salvadó Torra, és filla de Cal Miquel de la Teresa, del carrer Major de Sort.

Al carrer Major, en un local a peu de carrer de casa Fallonga, l'Antònio Bosch hi té la barberia. L'establiment tenia tres butaques o "sillons" i, malgrat treballar-hi normalment tot sol, els dies de mercat i els diumenges al matí tenia un ajudant. La Teresa i la Montse, felices, passen la seva infància a Sort. Però, tristeses de la vida, la seva mare, l'Enriqueta, mor de forma inesperada quan elles encara eren petites.

El seu pare treballa gairebé tot el dia a la barberia. Per aquest motiu, les dos germanes es veuen obligades a passar moltes estones a casa dels seus padrins i, la majoria de les tardes, a Cal Ramonito, uns familiars seus amb els que sempre van mantenir una relació molt propera i molt especial. Tanmateix, durant l'última etapa de la guerra civil, per evitar els bombardejos de Sort, varen traslladar-se al poble de Montardit de Dalt, on van ser acollits, amb d'altra gent de Sort, a l'edifici de "l'estudi" del poble.

De jove, a la Teresa, li agrada anar pintada i "arreclada"... A la seva germana, li diu sovint que posi l'esquena dreta, que si no, sembla uns àrguens destatxats. Amb les amigues, la Teresa va al ball que es fa al cafè Pessets tots els diumenges. Allí, el Tonet Gasa Tohá, que ja fa temps que s'ha fixat en ella, fa mans i mànigues per treure-la a ballar. Ella descobreix que aquell xicot ben plantat, una mica ossut, de cabells ondulats i castanys, té un nervi que ni que li haguessin jurat. A poc a poc, la relació es fa cada cop més íntima. Finalment, es fan nòvios de forma oficial.

Un any després de la mort del seu pare, la Teresa no vol fer gaires anys a casa dels padrins. Ella sap que té molt de temps per tenir marit i per pujar els fills, però es vol casar aviat i formar una família. Amb el Tonet, decideixen casar-se i, el gener del 1954, contrauen matrimoni a l'església de Sant Feliu de Sort. Com ella encara guarda el dol per la mort del pare, el casament es fa a primera hora del matí, marxant els nuvis, després d'un petit refrigeri, de viatge cap a Barcelona.

A la tornada del viatge de nuvis, s'instal·len al primer pis de Cal Tonet del Sastre. Allí conviuen amb la mare del Tonet, la Júlia, i el germà solter del Tonet, el Josep. Uns mesos més tard, baixant per la carretera de Llessui, el Josep pateix un fatal accident de cotxe quan acompanyava el capellà de Sort. Com a conseqüència de les ferides, el Josep mor unes hores més tard, sense poder-se fer res per a salvar-lo. Aquest fet luctuós causa una profunda tristesa a tota la família. Tothom sent molta pena. Especialment la seva mare, la Júlia. Li ha agafat un fort pansiment i vol guardar un dol perenne. El gir que ha donat la vida familiar i l'aspecte fúnebre que agafa la nova situació no ajuda a la Teresa a sentir-se a gust a la seva nova casa. La Teresa s'esforça cada dia per no posar pals a les rodes i millorar la situació familiar. Treballa a la sastreria tot el dia i, malgrat que amb el pas del temps també s'ha de fer càrrec de les labors domèstiques, cada cop es troba més còmoda a casa. No passa ànsia per fer les coses. És hàbil i llesta per a la feina

perquè té nervi i de seguida se la treu dels dits. Li fan pes les coses ben fetes i a ella sap fer-les així.

Amb només vint-i-dos anys, és mare de la primera filla: la Teresa. Quatre anys més tard, neix el nen, l'Enric. D'ara endavant, a més de la feina de la sastreria i del treball de mestressa de casa, criarà i pujarà els fills. Els germans compartiran el domicili familiar fins el moment en què, per continuar els seus estudis, hauran de traslladar-se a una altra població i canviaran el lloc habitual de residència. En un primer moment, faran vida d'internat a la Seu d'Urgell. Després, la Teresa passarà a residir al Col·legi Sagrada Família de Lleida, i l'Enric ho farà a la residència universitària d'estudiants de l'Escola Industrial de Barcelona.

L'any 1979, la Teresa Bosch es fa càrrec de la sastreria. El Tonet, degut a uns problemes de salut, no pot continuar treballant i li concedeixen la invalidesa. Durant aquesta època comencen a néixer els néts i nétes. Les vacances d'estiu i les festes de Nadal i de la Setmana Santa són l'excusa perfecta pels retrobaments familiars. Malauradament, l'any 2000, mor el Tonet, a l'edat de 73 anys. La Teresa es jubila aviat, però ho aprofita encara per fer "arreclos" de vestits i pantalons. La casa ha quedat buida, i això li pesa i ho nota. Ara se li fa una mica pesat viure en aquest silenci de la casa gran. Tanmateix, els fills, els néts i les nétes, cada cop que puguen a veure-la des de Barcelona, la troben sempre predisposada a donar un cop de mà. La casa sempre és oberta per a tots.

L'1 d'octubre del 2011, la Teresa mor a l'Hospital Clínic de Barcelona a l'edat de 77 anys, després d'una delicada operació de cor que va acabar complicant-se més del compte. Com tants, no ha tingut sempre la tranquil·litat que es mereixia però, per contra, sempre va tenir el do de la naturalitat. El gran amor que sempre va mostrar a tots els membres de la família fa que sempre tinguem un record per ella.



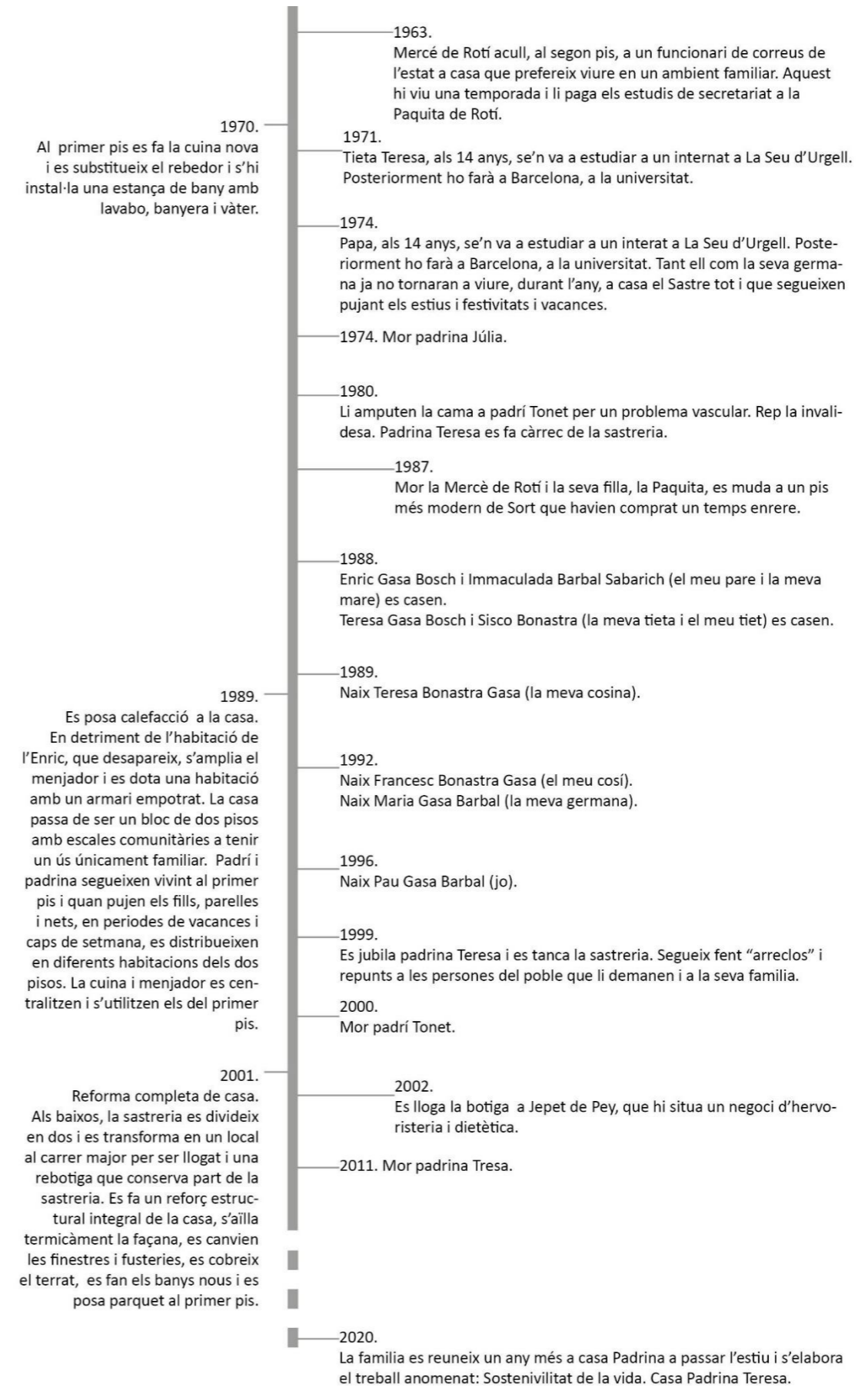
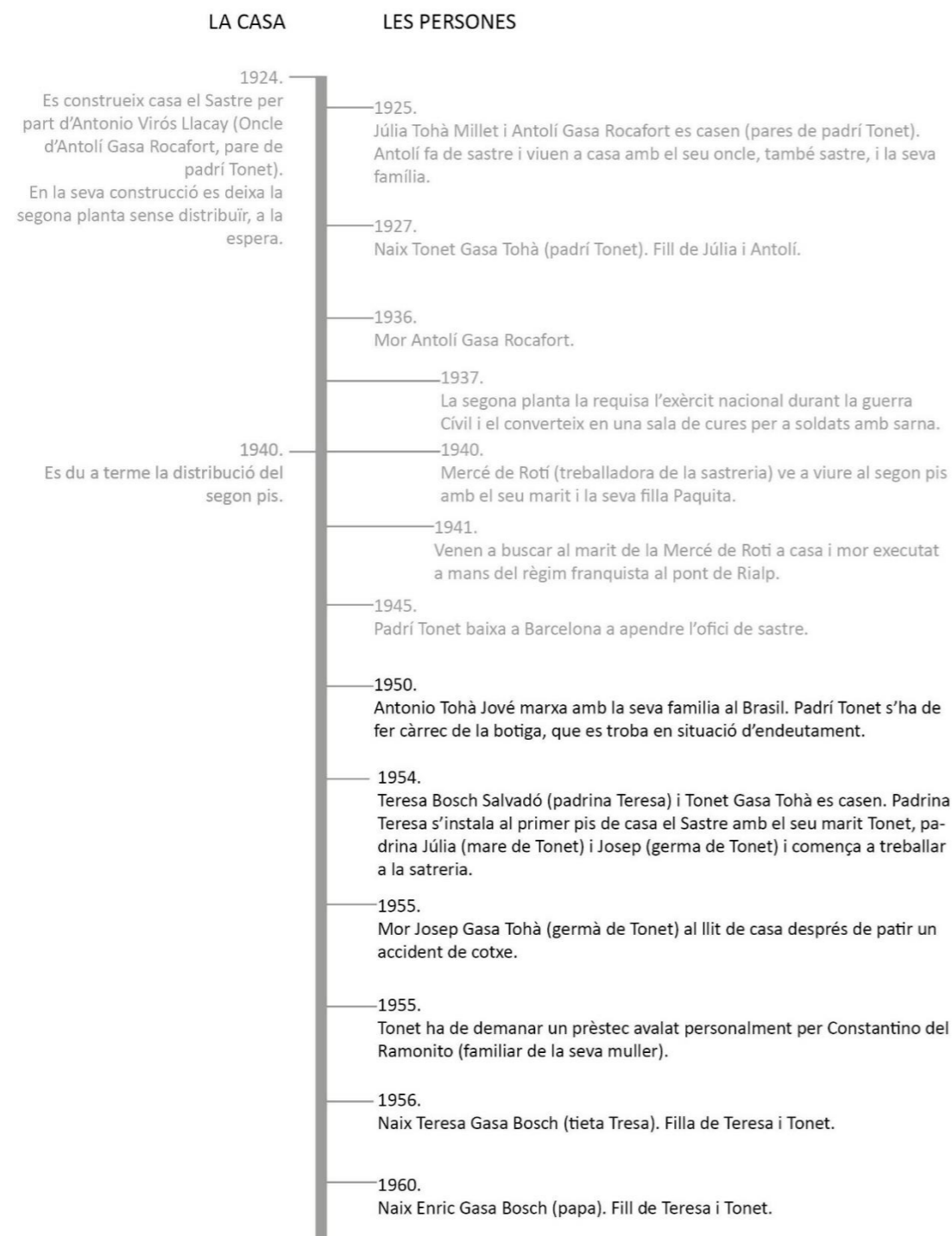
6. Teresa Bosch Salvadó i el seu fill Enric un dia de pícnic al voltant de l'any 1968.

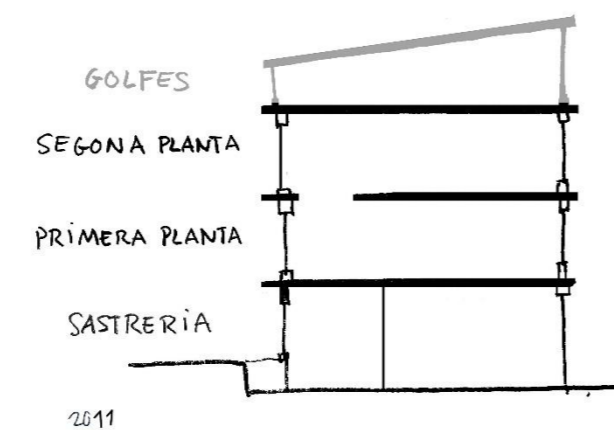
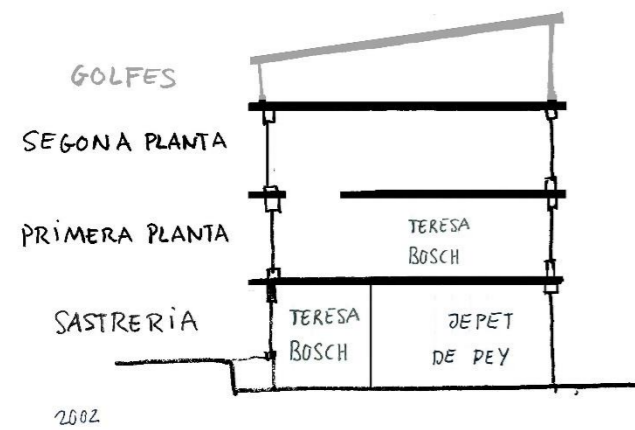
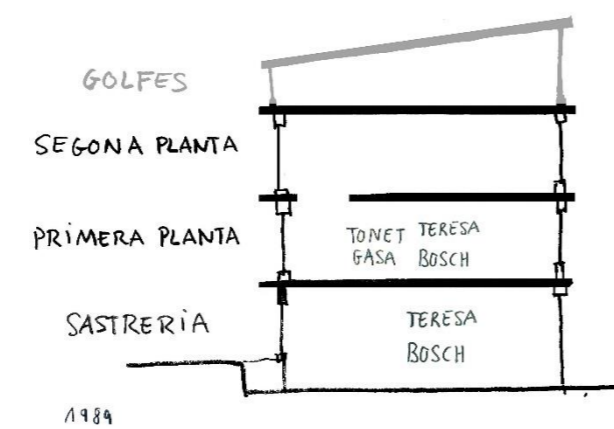
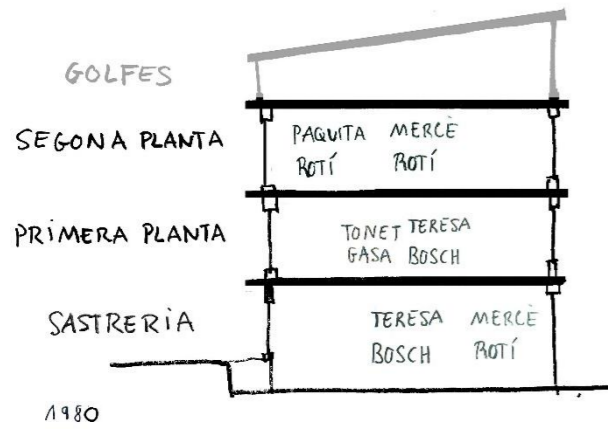
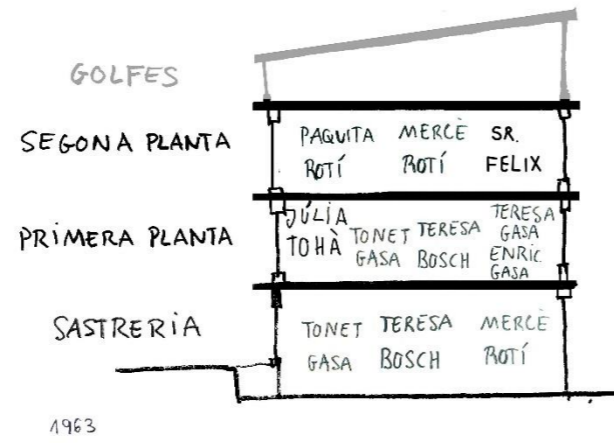
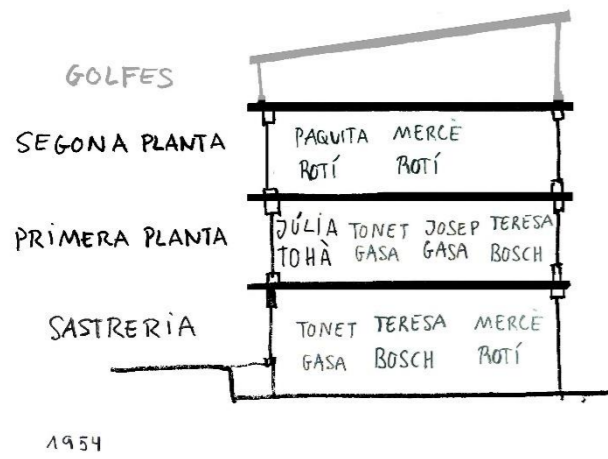


## GESTIÓ EN EL TEMPS DE CONTINGUTS I USOS

A través d'una línia de temps es posa en relació la casa física amb les diferents circumstàncies personals de gestió, d'ús i temporals. Amb aquest esquema cronològic es dibuixa una narrativa transversal per entendre quines situacions han comportat variacions a la realitat de la casa i han suposat canvis físics i socials en ella.

A l'esquerra hi trobem l'evolució material de la casa i a la dreta els esdeveniments personals que hi han succeït.





7. Ocupació de casa el Sastre en diferents moments al llarg dels anys.

8. 1924. Els germans Viròs que van ser sastres a Sort, Gerri de la Salt i Pobla de Segur.
9. 1945. Factura de la sastreria per un "traje" de llana per l'algutzir.
10. 1954. Teresa Bosch i padrina Júlia, mare de padri Tonet, al costat de casa.
11. 1970. Teresa Gasa i Enric Gasa davant la porta de casa seva, casa el Sastre.
12. 1988. Enric, el dia de la seva boda, amb els seus pares Teresa i Tonet al menjador de casa.
13. 1995. Teresa i Tonet, amb les seves netes i net al balcó, el diumenge de Rams.

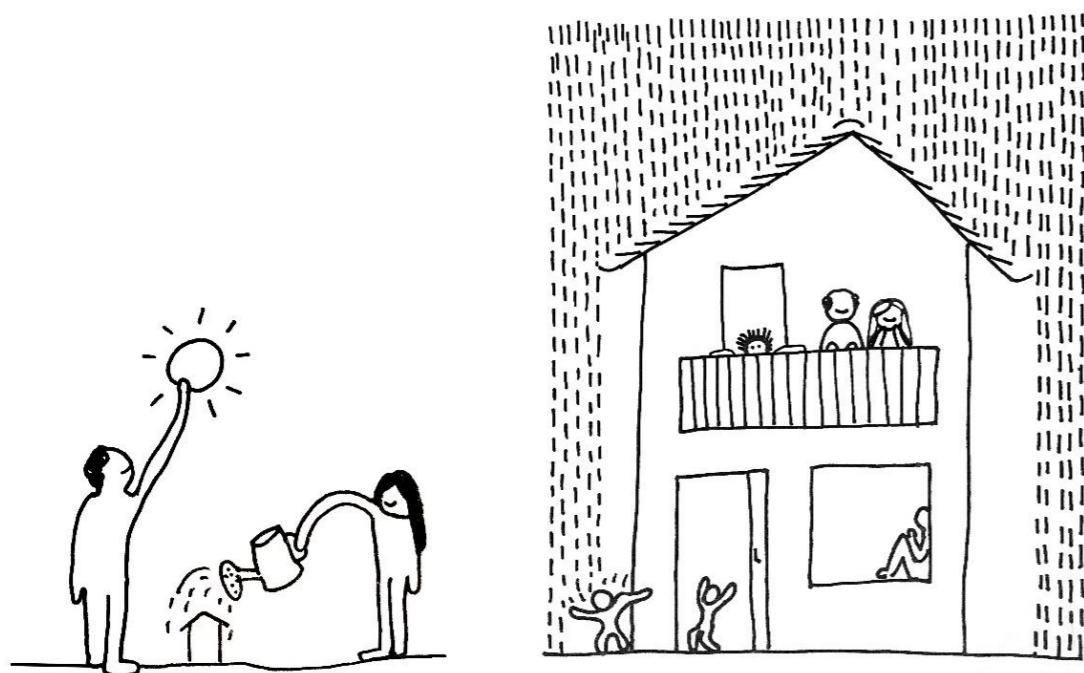
## TRANSVERSALITAT I CURES

Definim el terme *sostenibilitat de la vida* com la capacitat de viure amb dignitat. Aliment, vivenda, temps per als projectes propis, educació, salut, poder col·lectiu, coresponsabilitat en les cures ... (Yayo Herrero. 2012)

En aquest punt es pretén posar en valor una consciència en la forma de viure i relacionar-se amb l'entorn que inverteix els principis d'una societat capitalista que s'ha construït d'esquena a les bases materials que sostenen la vida. Envers aquesta idea, que prioritza el creixement econòmic i l'acumulació i declara la guerra als cossos i als territoris, es proposa la mirada ecofeminista. Una mirada conscient del territori, els processos, les persones i de l'energia que suposa ocupar-se dels cossos vulnerables. (Yayo Herrero. 2012.)

Des d'aquesta perspectiva s'analitzen les diferents activitats i rols a casa Tonet del Sastre, com paper en el transcurs de les generacions que habiten la casa. Es posa en evidència la dedicació a la cura de la casa i a les persones que hi habiten, especialment en el rol de padrina Teresa com a principal persona amb aquesta consciència. Es busca entendre com aquesta voluntat de gestió i adaptabilitat dels recursos i energies "de" i "per a" la casa ha permès que aquest objecte arquitectònic esdevingui i es mantingui en el temps com un cos cuidador. La casa s'afirma com a cos donant i receptor de cures i es proposa identificar aquest flux bidireccional de dedicació i energia.

Per *cures* podem entendre la gestió i el manteniment quotidià de la vida i de la salut, la necessitat més bàsica i diària que permet la sostenibilitat de la vida. Presenta una doble dimensió: per una banda, "material, corporal -realitzar labors concretes amb resultats tangibles, atendre al cos i a les seves necessitats fisiològiques- i, per l'altra, "immaterial", afectiva-relacional -relatiu al benestar emocional. (Pérez Orozco. 2006 Revista economia crítica.)



14. La casa com a cos vulnerable que requereix una cura i la casa com a cos cuidador.

## GESTIÓ I MANTENIMENT QUOTIDIÀ DE LA VIDA. ROLS DE GÈNERE

Segons la definició anterior, es poden identificar diferents sistemes de relacions, de casa el Sastre, basades en les cures, tant materials com immaterials, dirigides a una mateixa i a altres membres de la família. En aquest primer punt es presenten les activitats de cura que procuren un benestar a les persones del nucli familiar. S'identifica un rol molt definit en padrina Teresa com la persona que quotidianament ha dut a terme tot aquest conjunt d'activitats. Al casar-se, el paper que es pressuposa a la dona és el d'instal·lar-se a la casa del marit, a casa el Sastre, amb padrí Tonet, ocupar-se de les tasques domèstiques d'aquesta i ajudar en el grau en què es pugui en l'àmbit productiu, en aquest cas a la sastreria, com en l'assistència a les persones d'edat avançada, en concret a la repadrina Júlia, mare de padrí Tonet. Quan padrina Teresa s'instal·la a casa el Sastre, és padrina Júlia qui està a càrrec de les labors domèstiques i ho fa a la seva manera, a poc a poc, amb els anys, padrina Teresa va assumint més responsabilitat fins a fer-se càrrec al complet d'aquestes activitats. Al cap d'un temps, al tindre fills, es centra en la criança de la Teresa i l'Enric, donant-los suport físic i emocional, compaginant-ho amb les altres esferes de la seva vida, la productiva, domèstica, pròpia i comunitària. Quan padrí Tonet agafa la invalidesa, padrina li ha de dedicar més energia a assistir-lo i alhora es fa càrrec de la sastreria assumint un rol principal en l'àmbit productiu de la casa. Tot i això decideixen conjuntament reduir una mica l'activitat a la sastreria per poder donar l'abast amb les altres esferes de la vida. Al cap dels anys, quan neixen les netes i nets, aquestes pugen amb els seus pares a passar les vacances a casa el Sastre. En aquests dies de vacances, padrina cuida amb amor a tota la família, arregla la casa i cuina per tots. També en alguns dies en què els pares treballen, les netes i nets, que encara són petites, es queden a casa padrina i passen l'estiu amb ella fins que comenci el col·legi. Al morir padrí Tonet padrina viu sola a casa el Sastre i, ja jubilada, segueix fent algunes feinetes puntuals, de costura i "arreclos", per donar un servei als veïns, amics i familiars; cuida la casa, el carrer, rega les plantes, fa petites intervencions de millora de la casa... La família segueix pujant i padrina segueix cuidant de totes incondicionalment. Quan mor padrina la casa queda buida, ja que ningú hi viu de forma permanent. Tot i això, la família segueix pujant sempre que pot a Sort i s'instal·la a casa padrina cuidant la casa i donant-li vida (veure a l'Annex A.3). Aquesta segueix sent el lloc de trobada de la família on reunir-se, compartir i mantenir-ne l'essència, com a part de la nostra vida, passat, present i futur.



15. Padrina Teresa preparant el cafè. 1972.

## LA CASA COM A COS VULNERABLE I COM A COS CUIDADOR

En la cura indirecta, a través de l'eix cronològic, podem identificar una relació entre els processos de rehabilitació i cura de la casa, i els diferents contextos personals i familiars que han esdevingut. Aquesta relació mostra el procés continu que s'ha realitzat per part dels habitants de la casa per tal de mantenir unes condicions de sostenibilitat de la vida en el marc físic de la casa. Aquesta continuïtat ha convertit la casa en un element viu que s'adapta a les necessitats vitals de les persones que hi habiten. La casa esdevé doncs, amb aquesta consciència de cura quotidiana, un cos cuidat i cuidador.

El 1955, un any després del casament de padrina Tresa i padrí Tonet i havent-se quedat aquest a càrrec de la sastreria amb uns deutes considerables fruit d'una mala gestió i fuga posterior del seu oncle Antonio Tohá Jové, l'economia de la casa, i la consegüent estabilitat familiar, es troben en un punt delicat. Davant d'aquesta situació es demana un préstec, l'aval del qual és assumit personalment per Constantino de Ramonito, un familiar de padrina Teresa. Aquest fet posa en evidència la interdependència familiar en l'àmbit econòmic i la importància i necessitat que pren aquest sistema de relacions i ajuda mútua en els moments complicats. Aquest aval permet doncs al nucli familiar mantenir la sastreria i la casa, pilar sobre el qual es fonamenta l'estabilitat i sostenibilitat vital de la família.

El 1970 s'identifica un procés de millora de les condicions de vida a la casa a través de la remodelació del rebedor per tal d'implantar un lavabo al primer pis, habitatge habitual de la família, amb pica, vàter i banyera. Anteriorment no es disposa d'un lavabo integrat al pis i el vàter, per exemple, es troba a la planta baixa. Aquesta nova instal·lació respon a una modernització, en termes d'higiene i comoditat. Aquesta actuació es du a terme quan els fills de la família (papa i tieta Tresa) tenen 10 i 14 anys respectivament.

Un dels processos més rellevants que ha esdevingut a la casa ha estat la seva transformació tipològica i de forma d'ús. Aquesta, primerament, entesa com un bloc de dos pisos amb una escala comunitària, per, en un moment determinat, convertir-se en una casa unifamiliar. La raó de ser d'aquest procés és el creixement de la família i la voluntat d'aquesta de reunir-se i poder conviure en períodes de temps determinats conjuntament.

L'any 1987, mor la Mercè de Rotí, que lloga i viu al pis de dalt amb la seva filla, Paquita. Després d'això la Paquita es muda a un pis, a Sort, més modern que havien comprat feia un temps. Aquests fets fan que el segon pis quedi desocupat. Al primer pis hi viuen padrí Tonet i padrina Teresa, i als estius i vacances hi segueixen pujant els seus fills i parelles respectives. L'any 1988 es casen tieta Teresa i el Sisco i papa i mama. Un any més tard, el 1989, neix la Teresa, la meva cosina. Aquest fet fa que es planegi una reforma de la casa. La principal qüestió és la instal·lació de calefacció, ja que en previsió que pugin els nets a l'hivern, caldrà que la casa es trobi més preparada i condicionada tèrmicament. Fruit d'aquesta voluntat, s'instal·la la calefacció i es redistribueixen les habitacions contemplant que l'estructura familiar ha canviat. L'habitació del meu pare, desapareix del primer pis i aquest espai es cedeix per ampliar el menjador, que és d'unes dimensions molt reduïdes. L'habitació de tieta Teresa, al primer pis, es converteix en l'habitació de les nenes, la meva cosina i en un futur de ma germana. Al segon pis s'hi instal·len, en una habitació de matrimoni, Tieta i el Sisco, en una altra, papa i mama i queda una habitació que en un futur esdevé la dels nens, el meu cosí Francesc i jo.

Aquest procés de canvi permet que, en els anys posteriors padrí i padrina segueixin vivint al primer pis, amb totes les instal·lacions i confort necessaris; i quan venen els fills i nets, en les

temporades de vacances, la casa està adaptada i compta amb el segon pis amb un ús habitacional, ja que el menjador i cuina es mantenen centralitzats al primer pis.

Finalment, l'any 2001, després de la mort de padrí Tonet i la jubilació de padrina Teresa, aquesta decideix dur a terme un conjunt de reformes, en aquest cas amb un impacte molt més profund sobre el cos físic de la casa, no tan sols a nivell programàtic i d'usos. Padrina Teresa es decideix a fer aquesta intervenció integral de la casa per tal de rehabilitar i fer un procés de cures d'aquesta, ja que s'havia anat deteriorant al llarg del temps i des de la seva construcció l'any 1924 no s'havia fet cap tractament de millora o conservació important. Padrí Tonet s'havia mostrat sempre reticent als processos d'obres.

Es du a terme una reparació considerable a nivell estructural. La casa s'havia vist deteriorada per la manca de manteniment des de la seva construcció i requereix una intervenció important de reforç de l'estructura. S'aïlla tèrmicament la façana principal amb una doble fulla i una cambra ventilada. Es simplifiquen les obertures de les finestres, es canvien les fusteries i s'hi posa doble vidre. Es cobreix el terrat per evitar filtracions i patologies derivades de les nevades i les inclemències meteorològiques. Es fan els banys nous a ambdós pisos i es col·loca parquet en el primer.

Aquesta rehabilitació, també, planteja una adaptació de l'espai productiu de la sastreria. Després d'haver-se jubilat, padrina Teresa segueix fent "arreclos" per les persones del poble que li ho demanen. El sobresou que es treu li va bé per sentir-se més segura econòmicament, ja que la pensió de viudetat resulta escassa. D'altra banda, només necessita el petit taller amb la màquina de cosir pròpia i alguns mobles que ha guardat de l'antiga sastreria; no requereix un espai tan gran com el que ocupava el taller en els seus bons temps, quan hi eren fins a set treballadores. És per això que es decideix dividir el cosidor de l'espai de botiga, que amb accés des del carrer Major permetrà el lloguer d'aquest espai, que ajudarà també a completar els ingressos.

Cal destacar que els diners per pagar la reforma provenen de la venda d'una petita casa en desús i propietat de padrina Tresa i Tieta Montse (la seva germana), a Sort, provinent de l'herència dels seus padrins. És doncs una inversió important amb els diners de que disposa, dedicats a conservar i permetre que casa el Sastre proveeixi d'unes condicions òptimes per a la sostenibilitat de la vida en un curt, mitja i llarg termini. Un procés de cura a la casa que consegüentment la manté com a cos cuidador per a ella i per a la seva família al llarg de les generacions.

### INTERDEPENDÈNCIA I ECODEPENDÈNCIA. MULTIESCALA

Si ens parem a pensar en allò que sosté materialment la vida de les persones, ens trobarem immediatament amb dues indefugibles dependències: les que cada individu te amb la natura i de les altres persones. (Yayo Herrero. 2013)

En aquest punt es pretén, des d'aquesta acceptació de l'ecodependència i sobretot centrant-se en la interdependència, analitzar el sistema de relacions que permet un sosteniment de la vida a casa el Sastre en relació amb el seu entorn físic i personal. Això es fa identificant els diferents graus de dependència en totes les escales relacionals, la família nuclear més propera, família extensa, poble i territori, les quals conformen una xarxa de suport mutu.

El període de temps definit en l'estudi del treball comprèn des de l'any 1950 a l'actualitat, tot i que es centra, majoritàriament, en l'anàlisi de la casa en relació al procés vital de padrina Teresa. Les relacions productives i socials d'aquesta anàlisi mostren una realitat molt específica d'una societat en un context temporal concret, amb molts valors encara vius i extrapolables a la societat actual.

L'estil de vida que defineix aquest període, a partir del 1950, és el de subsistència, i posteriorment, a poc a poc, de major abundància. En el context rural de postguerra, en aquest poble del Pirineu català, la major part del temps de la vida es dedica a activitats relacionades a l'obtenció de recursos que permetin el sosteniment de la vida. Amb una concepció de projecte vital molt més integrativa, holística i transversal en les esferes de la vida, basat en la interdependència. En contraposició al que planteja el sistema actual capitalista amb una tendència a la divisió entre les esferes de la vida, segregant el temps, entre productiu, reproductiu i d'oci.

En l'escala de la casa, formada pel cercle familiar més proper, matrimoni, padrina Júlia, tieta Teresa i l'Enric, s'identifiquen estructures basades en els rols de gènere que estan sostingudes sobre una relació de dependència. En primer lloc, a l'establir matrimoni, s'estableix que la muller s'instal·li a la casa del marit, així padrina Teresa canvia la seva residència i va a viure a casa el Sastre per ocupar-se de les labors domèstiques d'aquesta. Anteriorment, el sistema educatiu ja l'havia instruït amb la major part de coneixements sobre labors de la llar per tal que al casar-se dus a terme totes aquestes tasques a la casa del marit. En aquest moment, el matrimoni, es distribueix les tasques per al sosteniment de la vida del conjunt de la família que viu a la casa. Padrí Tonet s'ocupa de la part productiva i padrina Teresa, ajuda en la part productiva i a més a més s'ocupa de tota la resta d'activitats domèstiques, cria dels fills, cura de padrina Júlia, posteriorment de padrí Tonet quan li van amputar la cama i esdevé dependent, i altres activitats de la casa com la neteja, cuina i abastiment de béns.

En aquest punt és interessant destacar que la identitat de la casa, en el seu nom: casa el Sastre, ve determinada per la seva condició productiva del marit. Així doncs, en aquest sistema de distribució de les tasques vitals, en què la tasca productiva està assignada a l'home, la identitat de la casa representa i reproduceix uns estàndards basats en el rol masculí, deixant els valors domèstics i de cura relacionats amb el rol de la dona, invisibilitats en l'esfera pública del poble. Així mateix, padrina en contraure matrimoni, va a viure a la casa de la família del marit, i esdevé part d'un nou nucli familiar sota la identitat pública de casa el Sastre, en detriment de la identitat pròpia de Cal Ton del Moliré.

En cercle d'interdependència en la següent escala d'intimitat i proximitat, que supera el format per la família nuclear que viu sota un mateix sostre, hi trobem les relacions amb familiars i amiguets més properes, les quals formen una xarxa de suport mutu tan emocional, en la vida social quotidiana com en l'estabilitat econòmica.

Tieta Montse, germana de padrina Teresa, i altres amigues, venen sovint a la sastreria i s'hi queden petant la xerrada amb ella mentre treballen i fan safareig. Al segon pis hi viuen la Mercè i la seva filla Paquita de Rotí. Expliquen, el meu pare i tieta Teresa, que quan són petits hi pugen sovint a la tarda o després de sopar. La Paquita els ajuda a fer els deures de mates, mentre ells, sense que els seus pares ho sàpiguen, aprofiten per fumar alguna cigarreta i beure una copeta de ginebra que els ofereix, amb complicitat, la Mercè. Així mateix, amb la Teresa de Nofre, que viu a la casa del davant, s'estableix una relació de proximitat i veïnatge basada en la convivència al llarg dels anys, que encara es manté en les generacions.



16. Padrí Tonet, les treballadores i els aprenents al taller de la sastreria. Circa 1960.

Cal destacar que la Paquita de Rotí té uns estudis de secretariat, una educació molt poc comuna en dones de la seva edat. Aquests són finançats per l'inquilí que acullen a casa seva durant un temps amb el qual estableixen una relació molt familiar i aquest ajuda econòmicament a la família perquè aquesta pugui optar a unes millors condicions de vida.

Es pot veure que totes aquestes relacions responen a una escala familiar o d'una distància física molt pròxima a la casa. S'estableix un vincle de suport mutu i intimitat amb les persones amb qui es té una proximitat emocional o física més gran. Els veïns i familiars més propers esdevenen el principal vincle socialitzador de confiança.

Aquest vincle de confiança sovint ha esdevingut un suport fonamental a nivell econòmic quan s'ha requerit. El 1955, quan la casa es trobava sota un deute important, és un familiar proper de padrina Teresa qui avala personalment aquest préstec. O bé l'any 2001, els diners per fer les reformes integrals per rehabilitar casa el Sastre provenen directament de la venda d'una petita propietat que rep padrina Teresa i la seva germana Montse en herència dels seus padrins.

El següent cercle d'interdependència s'identifica a l'escala de poble. A casa el Sastre el negoci de la sastreria encarna uns estàndards que posen en valor una producció que prima el procés, l'origen, un producte de proximitat, fet a mida i transmès de persona a persona. Aquest tipus de negoci, majoritari en el poble de Sort, conforma un teixit productiu i de consum responsable, basat en la confiança entre les persones subjectivades que el formen.

El carrer Major conforma un eix públic d'usos mixtos que respon a un conjunt de necessitats de les persones del poble. Aquest carrer que aglutina la gran majoria de comerços del poble està format per cases, com casa el Sastre, que en planta baixa tenen el negoci familiar que dona al carrer, una rebotiga i l'habitatge en les plantes superiors. Aquesta tipologia d'habitatge, en què la casa té un caràcter tant productiu com domèstic genera un sistema de relacions en l'espai públic del carrer major en el qual conflueixen totes les activitats de la vida quotidiana de les persones que hi viuen. Això genera un teixit heterogeni, compacte i de suport social. En aquest carrer hi trobem cases amb una identitat única, casa Sabartés (d'on és la meua mare) amb la carnisseria, la lleteria i posterior "xuxeria" de la Montse de Badiot, els queviures de casa Kiko, la pastisseria de casa Podadè, la papereria a casa Pepo, el cafè Pessets...

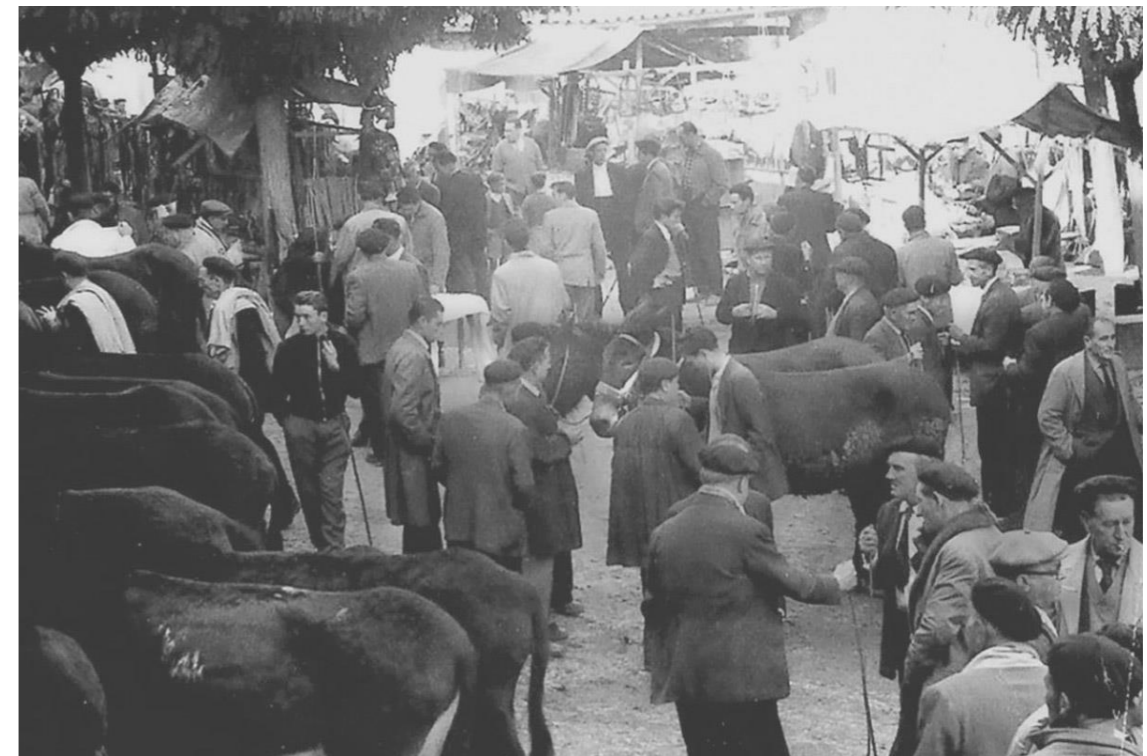


17. Teresa Gasa de la mà de la seva cosina. Atenció especial al senyal de reducció de velocitat a 10 Km/h per zona escolar. Circa 1958.

La morfologia del poble, com un teixit compacte, divers i amb distàncies caminables i domèstiques promou que les activitats de les diferents esferes de la vida de cada persona entrin en relació les unes amb les altres generant aquest teixit de suport mutu i interdependència. El poble es forma a través d'uns valors de sostenibilitat de la vida, entenent que cada subjecte requereix de les altres persones de la comunitat per tal de satisfer totes les seves necessitats, ja siguin de l'esfera productiva, domèstica, pròpia o comunitària. (veure Annex A.3)

La relació d'ecodependència entre la població i el territori, en aquells anys 50 i 60, és relativament equilibrada. L'entorn de Sort proveeix d'aliments: la ramaderia, els horts i els arbres fruiters. Especialment tenen més autonomia alimentària les famílies dels pobles petits, amb horts i cura d'animals, conills, gallines i porcs. Així mateix, aquesta comarca muntanyosa, rural, poc poblada i poc explotada dota la seva població d'unes bones condicions ambientals per la vida. A casa el Sastre també tenen un hort a prop del barranc i conills a les golfes de casa.

A l'escala de la comarca i en l'esfera productiva, les fires i mercats al llarg del territori i, en diferents moments de l'any, apleguen persones de tots els pobles de la muntanya, especialment homes. S'hi estableixen relacions comercials. Padri Tonet es proveeix de teles i mira d'expandir el negoci; ofereix als nous clients i coneguts, molts d'ells pagesos, els seus serveis, jaqueta i pantalons de pana gruixuda, ben fets, que amaguen del fred durant molts hiverns.



18. Ambient el dia de la Fira del bestiar de Salàs.

## ESFERES DE LA VIDA QUOTIDIANA

Definim la vida quotidiana com el conjunt d'activitats que les persones realitzen per satisfer les seves necessitats en les diferents esferes de la vida que inclouen les labors productives, reproductives, pròpies i comunitàries. Aquestes activitats es duen a terme en un suport físic (barri, ciutat, territori) i en un temps determinat. (Colectiu Punt 6. 2014)

En aquest punt es planteja estudiar les diferents esferes de la vida de la Teresa Bosch Salvadó i veure en quins espais i cossos es desenvolupen aquestes activitats. A partir d'aquesta anàlisi es proposa identificar l'àmbit d'actuació d'aquestes esferes, en les diferents escales, i veure quines relacions i realitats estableix amb els diferents elements, casa, poble i territori. Es vol reflexionar sobre el rol de gènere assumit per cada espai físic i com aquest perpetua un sistema relacional desigual i amb clares directrius i costums patriarcal.

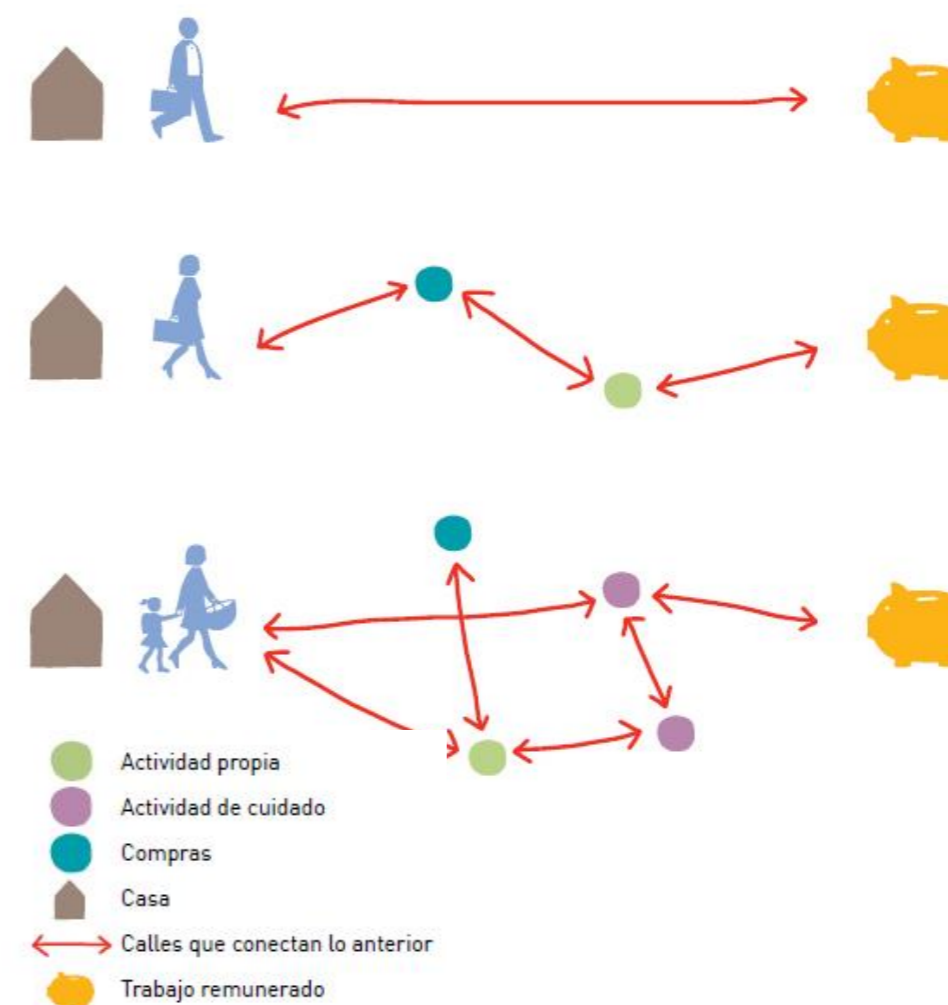
En l'esfera productiva identifiquem les activitats relacionades amb la producció de béns i serveis, els quals suposen normalment una remuneració econòmica. (Colectiu Punt 6. 2014)

L'activitat econòmica de la sastreria, i que dona nom a la casa (casa el sastre), és la principal font d'ingressos del nucli familiar. Aquesta dona un servei de confecció i ajustos de peces de roba. La font secundària, per quantitat com pel seu caràcter temporal i canviant, prové de l'arrendament del segon pis a la família de l'ajudant de la sastreria com posteriorment del lloguer del local en planta baixa fruit de la reducció de l'espai físic del taller de confecció i botiga.

L'espai físic de la sastreria es troba a la planta baixa de la casa i compta amb un accés directe des d'aquesta. Aquesta realitat, en què la casa alberga tant l'ús domèstic com productiu, fa que no hi hagi una divisió física, tan sols en plantes diferents, i sovint hi hagi una relació directa entre aquestes dues esferes. Tanmateix aquesta activitat comporta una dedicació matrimonial conjunta que es distribueix en temps i dedicació segons les necessitats productives i domèstiques, l'home més dedicat al productiu, i la dona al domèstic. Aquesta respon a la idea de divisió de tasques quotidianes dins l'estructura de família nuclear. Cal destacar que a partir del 1980, any en què padrí Tonet, fruit d'un accident vascular rep la invalidesa, padrina Teresa es fa càrrec de la sastreria, assumint així el rol de principal responsable de l'àmbit productiu del matrimoni.

En l'esfera reproductiva o domèstica padrina du a terme la major part de les activitats relacionades amb la cura, no tan sols d'ella mateixa sinó també la dedicada als integrants de la seva família i a la casa. Això ocupa la major part del seu temps restant del dedicat al productiu. Aquestes activitats en relació als espais de la casa responen a una lògica preestablerta basada en els rols de gènere, sent aquests la cuina, safareig, els dormitoris, menjador, bany, és a dir, tota la casa.

L'esfera domèstica supera el límit físic de la casa i reproduceix unes relacions d'interdependència de la persona amb uns espais i activitats del poble amb usos específics que responen a proporcionar nutrició, vestit i habitatge. Essent aquests el mercat, les botigues, l'escola; alguns d'aquests punts del poble que prenen un rol quotidià en les activitats, majoritàriament, de les dones.



18. Esquema desplaçaments quotidians perspectiva de gènere. Espacios para la vida cotidiana Col·lectiu Punt 6.

Dins l'esfera pròpia, hi trobem les activitats de desenvolupament personal i intel·lectual, vida social, oci i aficions. S'identifica que aquestes, a causa d'una dedicació gairebé completa a l'esfera productiva i reproductiva, es desenvolupen en aquests mateixos espais productius i reproductius.

La vida social, en alguns casos, es du a terme a l'espai productiu de la sastreria, en el que les amigues del poble i alguns familiars passen i es queden sovint una estona petant la xerrada compatibilitzant-ho la tasca de cosir. Aquest espai de caràcter productiu també s'utilitza com a sala on es celebren els "cumpleanys" dels fills de la casa i es fan festes familiars amb els treballadors de la sastreria. També en els espais del poble amb activitats relacionades amb l'esfera reproductiva on, majoritàriament dones, en les labors domèstiques es troben al mercat dels dimarts, les botigues del carrer major, la perruqueria o l'església i fan safareig. Una xarxa social basada en les activitats quotidianes en l'entorn urbà que ajuda a enfortir una ajuda mútua entre els agents del poble.

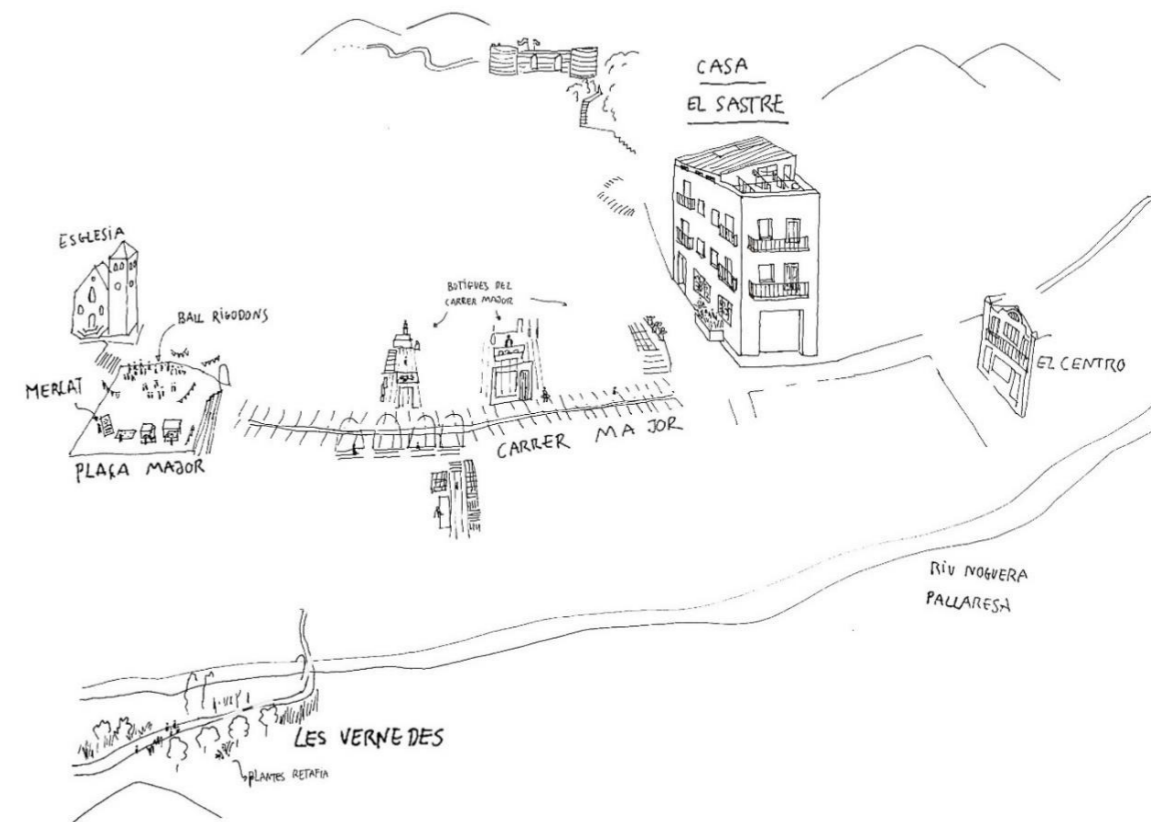
D'altra banda, el diumenge és l'únic dia que no es treballa a la sastreria. Al matí missa, dinar familiar, i a la tarda, hi ha sessió doble de cinema al casal parroquial, el cine del poble per aquells anys. Aquesta activitat d'oci col·lectiu esdevé un punt de trobada per tots els habitants. A padrina Teresa li agraden les pel·lícules clàssiques de Hollywood, les trames d'amor i es fixa especialment en les decoracions, en la moda i en els pentinats de les protagonistes.

En l'esfera política i comunitària apareix un espai anomenat el "centro", un casal, on es reuneixen comunitàriament diferents associacions i on s'organitzen esdeveniments com la festa major, xerrades i tallers. Padrina hi participa activament i una de les seves contribucions és la confecció dels vestits tradicionals per al Ball dels Rigodons a partir de peces de roba reciclades. Tanmateix, una de les activitats amb una forta càrrega tradicional i de continuïtat de les generacions és la que s'estableix en el procés d'elaboració d'una beguda alcohòlica anomenada Ratassia. Per fer aquest licor d'herbes aromàtiques es reuneixen les amigues i recorren el terme a cerca de les plantes necessàries per a la seva elaboració casolana, amb anís o aiguardent, sucre, nous i cireres. El preparat es deixa reposar durant un any a casa i després es comparteix amb amics i família. Aquesta recepta que es transmet entre generacions, crea un nexa de relació entre les dones, el territori, la casa, el temps, la tradició i la comunitat. Actualment aquest licor es segueix preparant de forma casolana i es manté la tradició a partir d'un taller a la Fira de Tardor de Sort, en la qual, es fa un concurs de Ratassies casolanes al que es va proposar el nom de Teresa Bosch Salvadó en el seu honor.



20. Ball dels rigodons a la plaça Major el dia de la Festa Major.

Després d'aquesta anàlisi podem identificar la importància de casa el Sastre com a espai i cos en el qual es desenvolupen activitats de totes les esferes de la vida de la persona. Sent aquesta l'element físic principal d'aquesta estructura familiar. Esdevé un cos productiu, reproductiu, propi i polític. És l'element de referència des del qual s'activen diferents relacions amb el poble i el territori. Com en el cas de la Ratassia, en què aquestes plantes d'arreu del terme, després d'un procés d'un any a casa esdevé una beguda per compartir comunitàriament; o, en el cas de la sastreria, punt de vida quotidiana que consolida, també, una xarxa a escala de poble i on, alhora, com a espai físic on es produeix la confecció dels vestits per al Ball dels Rigodons a la plaça Major de Sort.



21. Espais del poble de Sort i el seu territori que s'activen a través de les activitats quotidianes de cada esfera de la vida.



## SOSTENIBILITAT DE LA VIDA A TRAVÉS DE LES GENERACIONS VENIDORES

Un mostra inequívoca que aquesta casa ha esdevingut un element de sostenibilitat de les generacions en el temps són, sense anar més lluny, els processos quotidians d'aquest mes d'Agost del 2020 en què s'ha realitzat aquest estudi. El treball s'ha convertit en un procés quotidià que m'ha acompanyat, amb la presència de casa el Sastre, en l'esdevenir dels dies en convivència amb la meua família i amics. Aquest passeig vital sense pressa pel dia a dia d'estiu, pausat i contemplatiu, m'ha portat a converses i vivències compartides a través del temps i les persones que han fet créixer en mi una consciència de qui sóc jo, la meua família els meus orígens i la meua identitat.

He pujat amb els meus pares el dia 31 de juliol, i m'he instal·lat a l'habitació de les nenes, al primer pis tot el mes d'Agost. Els primers dies només hi som nosaltres tres a casa. Tot i que padrina Marion, la mare de la meua mare, també és a Sort, des de fa unes setmanes a casa seva. La mateixa nit d'arribada, descansant al llit, envaït per un sentiment de nostàlgia, em ve al cap la idea d'encarar aquest treball orientat a l'univers que rodeja casa Padrina. L'endemà els hi comento als meus pares i els sembla molt interessant i m'engresquen a canviar el tema del treball si em ve de gust. La meua mare m'ajuda a orientar el treball, m'aconsella i em deixa alguns llibres de la Zaida Muxí i del Col·lectiu Punt 6 sobre la casa i urbanisme feminista.

Els primers dies, papa, compra flors per casa a la floristeria de Sort. Li agrada fer-ho cada estiu perquè la casa torni a ser com quan hi era padrina, amb vida i amb flors als balcons. Jo vaig pujar un dels Potus que ens havien regalat, a la meua germana i a mi, papa i mama i el vam penjar a l'escala, on rep molta llum, amb un sistema que papa havia descobert en un videotutorial del Youtube. Li agrada cuidar les plantes del balcó, les que hi ha al parterre de davant de casa i algun dia ensulfata les que té la Teresa de Nofre a l'entrada amb un preparat d'all's especial. Aquest mes d'Agost amb tants visitants al poble, al carrer peatonal de casa algú aparca el cotxe gairebé a la porta de casa, en l'espai que permet el parterre. El meu pare ha escrit una carta a l'ajuntament per demanar que posin un altre element vegetal i així pacificar el carrer i buidar-lo de cotxes.

El diumenge dia 2, tot i que s'ha cancel·lat la festa major com a mesura per evitar la propagació de la Covid 19, ens reunim a casa el Sastre, com és tradició, per celebrar Sant Feliu el patró de Sort. Aquest any som els meus pares, padrina Marion, Tieta Montse, el seu fill Miquel i jo. Ho fem amb precaució per evitar contagis. El meu pare prepara un àpat especial i gaudim d'un dinar de festa major al menjador de casa. Parlem i m'expliquen historietes de la seva vida, de la casa i de padrina Teresa, els faig preguntes i vaig prenent nota.

Els dies següents jo treballa al matí i a la tarda quedo amb amigues del poble, anem al riu o a passejar a algun poble del costat. Alguns dies vaig a dinar a casa padrina Marion, on l'Olga, que treballa a l'empresa d'assistència i cura "La Mangala", li fa el dinar i companyia i marxa; petem la xerrada, mengem, freguem els plats i fem la becaina. Els meus pares organitzen excursions amb els seus amics de Sort, que també han pujat a l'estiu, i van cada dia a voltar pels racons de la vall. Aquests dies som veïns amb Anna Peret, una amiga de la família, que s'ha instal·lat en un pis al costat de casa que li deixen els meus pares per tal de no convida amb la seva mare que és més gran i considerada persona de risc pel la Covid 19. El Ramon de Ramonito, cosí llunyà i cuidador de la família, em convida a veure el Barça a La Guineu, un local social que tenen muntat amb uns amics.



22. El Potus i altres plantes penjades sota la llum de la claraboia de les escales. Agost 2020.

La setmana del 10 d'agost pugen la Marta i el Marc, dos amics meus del "cole". Ens instal·lem al primer pis, al llit de padrina i padrí i a l'habitació de les nenes. Anem a fer excursions, a conèixer el terme, a comprar coca a la pastisseria del Pepe de casa Xicurri i "xuxes" a la Montse, que es jubila aquest any, i a la nit cuinem i sopem plegats amb els meus pares. Mengem moltes verdures que ens han donat veïns i amics que tenen horts, parlem del dia, de la vida, de la família... Aquest divendres puja la Maria, la meva germana, i el Duc, el seu gosset. S'instal·la al meu llit, a l'habitació dels nens, al segon pis. També puja la Teresa, la meva cosina amb el Jordi, de Llagunes, el seu nòvio i s'instal·len a l'habitació dels seus pares, també al segon pis. El dissabte 15, per Santa Maria, anem tots junts a celebrar el sant de la meva padrina Marion, la meva cosina Maria i la meva germana a l'hotel Pessets de Sort.

El diumenge marxen els meus pares i els meus amics, ja que tornen a treballar aquella setmana. El meu pare m'explica com regar i tenir cura de les plantes i jo passo a encarregar-me'n. Rentem els llençols i ens reorganitzem. El dilluns pugen el Sisco i tieta Teresa, que s'instal·len a la seva habitació al segon pis.

Amb la meva germana ens instal·lem a la sastreria per treballar. Ella està començant un projecte de confecció de roba, basat en l'"up-cycling", el qual reutilitza camises de segona mà amb un disseny obsolet i les reconfecciona amb un disseny nou. Utilitza una màquina de cosir pròpia, ja que la de padrina Teresa està espatllada. Tieta Teresa, que té coneixements de sastre l'ajuda en algunes peces i li explica tècniques de confecció. Tieta, durant el confinament, ha estat fent mascaretes per a familiars i amics. El Duc es posa a l'empit de la finestra, on ho feia el meu pare de petit, a prendre la fresca, observant el panorama del carrer i donant la benvinguda a qui vingui a saludar.

Hem trobat un conjunt de llibres que parlen de les cases de les botigues i historietes de gent de Sort. Tot dinant i fent la sobretaula, la Teresa, la meva cosina, que és més gran i recorda més coses que li explicava padrí Tonet i padrina Teresa, m'explica historietes divertides i tieta Teresa m'explica experiències seves d'infància mentre el Sisco fulleja i comenta algunes curiositats dels llibres. Anem a passejar a les Vernedes i a banyar-nos al riu i ens trobem a la Clàudia i la Maria, les meves cosines per part materna, amb el Marc, la parella de la Clàudia i la Jana, la seva filla de dos anys.

El divendres 21 puja el Sebi, el novio de la meva germana. Durant la setmana següent, al matí ell teletreballa a la sastreria i jo, a mig matí, quan m'activo, també hi baixo a fer el treball. La Maria, algun dia passa per davant la botiga amb els nens del casal de Sort, als quals fa de monitora, i el Duc els saluda tot bordant. Està fent el curs de monitora de lleure. A principis de més va estar buscant un lloc on poder fer-hi les pràctiques. Jo sabia que la meva amiga, l'Anna de Macareno, treballa al casal i li vaig preguntar si podria fer-les allà. És van posar en contacte i tot va anar rodat. La meva germana està molt contenta amb aquesta experiència i cada dia al tornar a casa a dinar ens explica historietes i aventures amb la canalla. Tieta Teresa, el Sisco i la meva cosina Teresa, són totes professores, i l'aconsellen i compartim experiències.

L'últim cap de setmana del més pugen els meus pares. Ara que hi som tots, tot i que l'aniversari de Tieta Montse, germana de padrina Teresa, va ser la setmana passada, el dissabte el celebrem tots plegats, com es tradició, a casa seva. Fem festa grossa i ens passem el dinar parlant, rient i comentant historietes i vivències del passat. El "magnífic pastelot" i el famós flam de tieta acaben de deixar-nos a tots plens i a punt del col·lapse. Jo aprofito, al sobretaula, per gravar alguna conversa i per preguntar als més viscuts sobre la seva vida i la dels seus estimats. Parlem de padrina Teresa i l'estona va passant.



23. Al menjador de casa tieta Montse. A l'esquerra padrina Teresa amb la seva neta Teresa l'any 1989. A la dreta celebració familiar, agost 2020.

El diumenge, amb la partida a l'horitzó, aprofito al matí per fer un repàs a totes les fotos i documents que he pogut trobar a la caixeta metàl·lica de padrina. Sobre el llit de padrina munto la paradeta amb tot de fotografies i records. Van apareixent tieta, papa, mama, la Maria i el Sebi a treure el cap encuriós per alguns comentaris que vaig fer sobre les fotos i alguns aclariments que els hi demano – i aquest de la foto qui és? I això on és? Anem repassant vivències i moments i ens emocionem amb tots els records que hi trobem. Al migdia, tot recollint, aprofito per demanar-ls'hi a tots que surtin al balcó de casa i la meva mare aprofito per fer una foto que tinc pensat posar al treball.

A la tarda fem les maletes, recollim els bàrtols i carreguem el cotxe. Per últim, despenjo el Potus de l'escala i el posem amb delicadesa al cotxe. Ens acomiadem de tieta, tiet i de casa padrina i anem cap a ca la Montse a comprar unes "xuxes" dolces pel camí. Amb la Montse riem i recapitulem sensacions de l'estiu, també parlem de padrina Teresa, ens parla, també, de la seva intenció de jubilar-se aquest any. Per mi, Sort no serà el mateix sense la Montse al carrer Major. Ens acomiadem també de padrina Marion, que es queda un temps més a Sort, i marxem papa, mama, la Maria, el Sebi i jo. Condueixo seguint el Noguera Pallaresa, deixant enrere aquest més tan fantàstic.

## CONCLUSIONS

La primera conclusió que es pot extreure d'aquest estudi fa referència al nom de la casa i a la seva identitat. La forma d'anomenar un objecte el defineix i alhora en visibleta uns valors característics específics, deixant-ne, sovint, altres invisibilitzats.

El nom amb el que el poble reconeix la casa respon a la funció productiva que proporciona a la comunitat: Cal Tonet del Sastre o simplement Cal Sastre. Aquest conjunt d'identitats productives vinculades al nucli familiar que viuen i es desenvolupen a Sort, estableixen un sistema de relació proper, de confiança i un sentiment de conjunt que beneficia a que, en temps en que el sistema de consum està basat en l'autosuficiència, el poble esdevingui una xarxa de suport mutu interdependent en els diferents àmbits de la vida.

D'altra banda, podem observar que el treball, en el seu títol no fa referència a Cal Sastre, sinó que s'anomena Casa Padrina Teresa. Aquesta decisió és conseqüent amb la perspectiva des de la qual està fet aquest treball: la sostenibilitat de la vida, els valors domèstics, de cura i de gestió, valors encarnats en el rol de la meua padrina, són els que han generat en la meua persona un sentiment d'identificació amb l'objecte arquitectònic de la casa. Aquest gest, fer aquest treball i posar el títol en homenatge a una dona cuidadora de la vida, pretén invertir la representació identitària d'una comunitat, que fins ara, ha encalçat els valors productius, representats, en aquest cas, per l'home. Així pretenc visibletzar, en l'esfera pública comunitària, els valors holístics i integratius de la vida encarnats en la dona, que al llarg del treball, s'identifiquen com a fonamentals en l'esdevenir de la casa i el poble com a cossos sustentadors de la vida, tan en l'escala personal i familiar com en l'esfera comunitària. Així mateix, es vol posar en evidència la distribució d'aquest conjunt de tasques i responsabilitats, que recauen majoritàriament de forma desigual segons el gènere.

El sentiment d'identificació entre la persona i la casa, esmentat en el paràgraf anterior, ens porta a la segona conclusió. El vincle tan íntim que s'ha generat entre la casa i l'usuari, confirma la hipòtesi del treball: l'element arquitectònic transcendeix i esdevé un cos vital integral des del qual es fonamenta el projecte de vida al llarg dels anys, les generacions i les diferents temporalitats i necessitats. Aquesta relació inherent entre sostenibilitat de la vida i casa, genera una percepció d'aquesta com a cos propi de l'usuari. Fent que te'l sentis teu, te'n responsabilitzis, cuidis, apropiïs i gestions segons les teves necessitats i desitjos. Un exemple n'és el Potus, en que des d'una voluntat d'habitar l'espai intermig de l'escala, identificat amb unes condicions lumíniques i de condicionament òptimes per la planta que m'ha acompanyat des de Barcelona, s'estableix, entre usuari, planta i casa, un vincle recíproc de cures i reapropiació de l'espai, convertint-lo en una idea de pati andalús molt més amable, amb vegetació i cuidat. Un espai conquerit i adaptat.

Com a punt tercer i conseqüència de les dues conclusions anteriors es proposa una nova mirada sobre la forma de concebre l'arquitectura que aporti aquesta visió més integrativa, més holística, més domèstica i quotidiana. Atendre els principis de l'urbanisme feminista, que han estat en la base d'aquest treball i extrapolar-los a la arquitectura feminista. Posar en valor la forma de mirar i de fer arquitectura segons aquests principis que comparteixo, i vincular-los amb el rol que pren l'arquitecte.

Com a punt final, vull fer un darrer homenatge a la meua Padrina Teresa. Ella, sovint deia que li hagués agradat ser arquitecta. Visitava obres en construcció; tenia una sensibilitat especial pel disseny i li agradava fixar-se en els mobles i ornaments de les cases. Però, pel seu context social i temporal mai va poder estudiar arquitectura.

Voldria aportar, en aquest punt, la comparació i similituds entre aquesta nova manera de veure i de fer arquitectura i la contribució de la meua padrina Teresa a casa seua i a la nostra família.

En primer lloc, padrina Teresa, si bé és cert que no va dur a terme el directament els diversos projectes de rehabilitació de Cal Sastre, sí que va tenir un paper clau en la gestió quotidiana, dels continguts i usos de la casa en funció de les diferents necessitats, contextos i realitats que han esdevingut, en els diferents moments de la seva vida. Conseqüentment va tenir un paper important en la presa de decisions, intencions, l'assessorament del disseny i projecte en les reformes. Cada decisió presa, dona una solució amb una resposta concreta des d'una comprensió, de primera mà, del context i realitat puntual. Ja sigui en una situació de creixement de la família, jubilació o bé cura d'un familiar amb major dependència. Això ho podem veure reflectit en els diferents canvis que la casa ha viscut, procurant una flexibilitat i adaptabilitat segons les necessitats de la família.

En segon lloc, com s'ha pogut veure al llarg del treball, els valors sota els quals ha viscut padrina Teresa han promogut la sostenibilitat de la vida a través de casa, convertint-se aquesta en una estructura que proporciona el suport físic que promou, com a principal objectiu, el desenvolupament amb qualitat de les activitats del dia a dia dels seus habitants.

Per últim, en la forma de viure i relacionar-se, tant en l'àmbit de la família com en el de la comunitat, Padrina té una consciència de la dependència i de la interrelació en els diferents àmbits de la vida. Les activitats de la vida quotidiana i els valors personals de Padrina també es troben amb aquesta consciència comunitària.

En la lectura de les contribucions que la meua padrina Teresa va aportar a la casa, podem identificar també els valors i la mirada de l'arquitectura feminista. Per això, personalment puc afirmar, que Padrina Teresa fa arquitectura.



24. Padrina Teresa i Pau (jo) durant la rehabilitació integral de la casa. 2001.



25. A l'habitació de padrí i padrina el diumenge, abans de marxar, remirant, en família, fotografies que padrina tenia guardades. Agost 2020.

## BIBLIOGRAFIA

CIOCOLETTI, Adriana i COL·LECTIU PUNT 6. "Espais per a la vida quotidiana. Auditoria de qualitat urbana en perspectiva de gènere." Barcelona: Editorial Comanegra, 2014. ISBN 978-84-16033-39-3.

COL·LECTIU PUNT 6. "Entorns habitables. Auditoria de la seguretat urbana amb perspectiva de gènere al habitatge i entorn." Barcelona: Col·lectiu Punt 6, 2017. ISBN 978-84-617-7653-5.

COL·LECTIU PUNT 6. Dones treballant. Guia de reconeixement urbà. Barcelona: Editorial Comanegra, 2014. ISBN: 978-84-16033-26-3.

COL·LECTIU PUNT 6, pròleg MUXÍ MARTÍNEZ, Zaida. "Urbanismo feminista. Por una transformación radical de los espacios de vida." Barcelona: Virus, 2019. ISBN 978-84-92559-99-2.

MUXÍ MARTÍNEZ, Zaida. "Mujeres, casa y ciudades. Más allá del umbral." Barcelona: dpr-barcelona, 2018. ISBN 987-84-947523-6-0.

GORNICK, Vivian. "Vincles ferotges. La fona singular i la ciutat." Barcelona: l'Altra Editorial, 2017. ISBN 978-84-946556-4-7.

COL·LECTIU PUNT 6. "Construyendo entornos seguros desde la perspectiva de género." Informe núm. 5. Col·leccions CIP, 2011.

MUXÍ MARTÍNEZ, Zaida. "Recomanacions per a un habitatge no jeràrquic ni androcèntric." Barcelona: Institut Català de les Dones / Departament de Medi Ambient i Habitatge - Secretaria d'Habitatge, 2009. ISBN: 978-84-393-8015-3.

DEPARTAMENT DE TRANSVERSALITAT DE GÈNERE, AJUNTAMENT DE BARCELONA. "Quaderns metodològics feministes. Urbanisme i gènere: marxes exploratòries de vida quotidiana." Barcelona: Ajuntament de Barcelona / Gerència de Recursos / Departament de Transversalitat de Gènere, 2019. Dipòsit legal: B.5582-2019.

PARICIO, Ana, BARCELONA REGIONAL, Suport tècnic i administratiu de Barcelona Regional amb col·laboració PARICIO, Ignacio. "Manual d'urbanisme de la vida quotidiana. Urbanisme amb perspectiva de gènere." Barcelona: Ajuntament de Barcelona i Àrea d'Ecologia Urbana, 2019.

COLECTIVO DE GEOGRAFÍA CRÍTICA DEL ECUADOR. (2018) "Geografiando para la resistencia. Los feminismos como práctica espacial." Cartilla 3. Quito. ISBN 978-9942-30-852-8.

COLECTIVO DE GEOGRAFÍA CRÍTICA DEL ECUADOR. (2018) "Geografiando por la resistencia. Mirar los Comunes para defenderlos." Cartilla 2. ISBN 978-9942-30-853--5.

COLECTIVO MIRADAS CRÍTICAS DEL TERRITORIO DESDE EL FEMINISMO. (2017) "Mapeando el cuerpo-territorio. Guía metodológica para mujeres que defienden sus territorios." Quito. ISBN-978-9942-30-334-9.

BAYLINA FERRÉ, Mireia; SALAMAÑA SERRA, Isabel. "El lugar del gènere en la geografía rural." Boletín de la A.G. M<sup>o</sup>41 – 2006, pàgs. 99-112.

MUÑOZ OLIVER, Soledad. "La buena mujer de control social en el ámbito rural". España: Uno Editorial, 2015. ISBN: 978-84-16382-57-6.

RISLER, Julia y ARES, Pablo. "Manual de mapeo colectivo: recursos cartográficos críticos para procesos territoriales de creación colaborativa". Buenos Aires: Tinta Limón, 2013. ISBN 978-987-27390-7-2.

HERRERO, Yayo. "Propuestas ecofeministas para un sistema cargado de deudas." Revista de Economía Crítica, n<sup>o</sup>13, primer semestre 2011. ISSN 2013-5254.

HERRERO, Yayo. "Miradas ecofeministas para transitar a un mundo justo y sostenible". Revista de Economía Crítica, n<sup>o</sup>16, segundo semestre 2013. ISSN 2013-5254.

PÉREZ OROZCO, Amaia; prólogo y adenda de DEL RÍO, Sira. "Subversión feminista de la economía. Aportes para un debate sobre el conflicto capital-vida." Madrid: Traficantes de Sueños, cuarta edición 2019. ISBN 13: 978-84-96453-48-7.

IZQUIERDO, María Jesús. "Del sexismo y la mercantilización del cuidado a su socialización: Hacia una política democrática del cuidado". Congreso Internacional Sare 2003: "Cuidar cuesta: costes y beneficios del cuidado". (2004) 119.

GIMENO, Manel i SIBÍ, Llàtzer. "Un segle i mig de Botigues i Indústries de Sort" Sort: Ajuntament de Sort, 2006. ISBN 9788460640134.

PORTÍS I JORDANA, Just "Justo". "Sort un temps i una gent". Sort: Virgili i Pagès, 1989. ISBN 9788478560158.

## DOCUMENTS I IMATGES

0. Portada. Collage de diferents imatges i fotografies de casa el Sastre. Elaboració pròpia.
1. Dibuix: "el Duc prenent la fresca a l'empit de la finestra de la sastreria mentre la Maria cus i conversa amb el Sebi. Agost 2020." Elaboració pròpia.
2. Esquema gràfic de l'estructura del treball. Elaboració pròpia.
3. Fotografia: "casa el Sastre, casa Padrina, des del carrer Major. Agost 2020." Elaboració pròpia.
4. Dibuix en planta de l'estat actual 2020 de casa el sastre. Elaboració pròpia.
5. Composició: "Arbre genealògic de la família Gasa Bosch Tohá Salvadó que ha viscut o habitat a casa el Sastre des de 1950." Elaboració pròpia.
6. Conjunt de fotografies: "Teresa Bosch Salvadó i el seu fill Enric un dia de pícnic al voltant de l'any 1968." Recull familiar. Edició pròpia
7. Conjunt d'esquemes: "Ocupació de casa el Sastre en diferents moments al llarg dels anys." Elaboració pròpia.
8. Fotografia: "1924. Els germans Viròs que van ser sastres a Sort, Gerri de la Salt i Pobla de Segur." Fotografia extreta del llibre Un segle i mig de Botigues i Indústries a Sort.
9. Fotografia: "1945. Factura de la sastreria per un "traje" de llana per l'algutzir." Fotografia extreta del llibre Un segle i mig de Botigues i Indústries a Sort.
10. Fotografia: "1954. Teresa Bosch i padrina Júlia, mare de padrí Tonet, al costat de casa." Recull familiar. Edició pròpia.
11. Fotografia: "1970. Teresa Gasa i Enric Gasa davant la porta de casa seva, casa el Sastre. Recull familiar. Edició pròpia.
12. Fotografia: "1988. Enric, el dia de la seva boda, amb els seus pares Teresa i Tonet al menjador de casa." Recull familiar. Edició pròpia.
13. Fotografia: "1995. Teresa i Tonet, amb les seves netes i net al balcó, el diumenge de Rams." Recull familiar. Edició pròpia.
14. Dibuix: "La casa com a cos vulnerable que requereix una cura i la casa com a cos cuidador." Elaboració pròpia.
15. Fotografia: "Padrina Teresa preparant el cafè. 1972." Recull familiar. Edició pròpia.
16. Fotografia: "Padrí Tonet, les treballadores i els aprenents al taller de la sastreria. Circa 1960." Recull familiar. Edició pròpia.
17. Fotografia: "Teresa Gasa de la mà de la seva cosina. Atenció especial al senyal de reducció de velocitat a 10 Km/h per zona escolar. Circa 1958." Recull familiar. Edició pròpia.
18. Fotografia: "Ambient el dia de la Fira del bestiar de Salàs." Fotografia extreta de la pàgina oficial de l'Ajuntament de Salàs de Pallars
19. Esquema dels desplaçaments quotidians en perspectiva de gènere. Espacios para la vida cotidiana col·lectiu Punt 6.
20. Fotografia: "Ball dels rigodons a la plaça Major el dia de la Festa Major." Guanyadora del concurs de fotografia de la Festa Major de Sort del 2015, feta per l'Enric Gasa Bosch, el meu pare. El premi va constar d'un pal "selfie", la bibliografia complerta de N'Ug Roger III, darrer compte del Pallars, un sopar per dues persones a l'hotel Pessets i un lot de productes de la Carnisseria Pujol (antiga casa Sabartès, casa la meva mare).
21. Dibuix: "Espais del poble de Sort i el seu territori que s'activen a través de les activitats quotidianes de cada esfera de la vida." Elaboració pròpia.
22. Conjunt de fotografies: "Al menjador de casa tieta Montse. A l'esquerra padrina Teresa amb la seva neta Teresa l'any 1989. A la dreta celebració familiar, agost 2020." Recull familiar. Elaboració pròpia.
23. Dibuix: "El Potus i altres plantes penjades sota la llum de la claraboia de les escales. Agost 2020." Elaboració pròpia.
24. Fotografia: "Padrina Teresa i Pau (jo) durant la rehabilitació integral de la casa. 2001." Recull familiar. Edició pròpia.
25. Fotografia: "A l'habitació de padrí i padrina el diumenge, abans de marxar, remirant, en família, fotografies que padrina tenia guardades. Agost 2020." Elaboració pròpia.
26. Fotografia: "Comprant "xuxes" a la Montse abans de marxar a Barcelona." Elaboració pròpia.
27. Fotografia: "Plànol de la Vila de Sort. 1900." Fotografia extreta del llibre Un segle i mig de Botigues i Indústries a Sort.
28. Fotografia: "El carrer major amb el grup "Homenatge a la vellesa" passant per davant casa la Marcela." Fotografia extreta del llibre Un segle i mig de Botigues i Indústries a Sort.

## ANNEX A

En aquest annex s'exposen alguns documents escrits que s'han elaborat com a documentació complementària al treball. Aquests trossos transcrits de diferents converses, situacions, moments i trobades amb persones del poble durant el mes d'Agost en que he estat a Sort, han servit per nodrir el treball i tindre una perspectiva de l'estudi més completa, diversa, de primera mà i emocional.

La majoria d'aquestes converses estan transcrits d'una forma literal, intentant captar la forma de parlar de cadascun dels interlocutors, és a dir l'idiomelecte particular dels pallaresos.

### A1. FRAGMENT CONVERSA DE SOBRETAULA CASA TIETA MONTSE. DIA 30 D'AGOST 2020.

A taula hi som tieta Montse, el Miquel, padrina Marion, papa, mama, tieta, el Sisco, la Maria, el Sebi i jo. Estem celebrant l'aniversari de tieta Montse.

-Tieta Montse: *Jo vai començar a anar a cosir amb Casimiro. Potser hi vai anar dos mesos, perquè llavors es va posar malalt el meu pare... i em venive a buscar per anar cap a casa perquè no estave bé i ja no hi vam tornar.*

-Enric: *Casimiro de sastre. Perquè Casimiro també va apendre a cal Sastre*

-Tieta Montse: *Jo hi nava perquè li vai dir podria anar a cal Sastre, ja podria haver nat a cal tonet però mira vai anar a Casimiro... però molt poquet. Jo d'apendre a cusir en vai apendre de veure cusir a ma germana (referint-se a padrina Teresa)*

-Padrina Marion: *esque ere una cosa... una cosa... una vegada quem vai assentar allà i no m'hi havia fixat que fos tan perfecta, va vulgues escursar, Maria (referint-se a ma germana), uns pantalons i va aprofitar el fil.*

-Miquel: *els texants!! Sii, treive... per anar per la vora, perquè sinó s'hagués vist queren diferents.*

-Enric: *perquè no es noti el canvi de color*

-Tieta Montse: *i quan anave a les cases dive, tenive allò i tenive allò altre, es ficsave hasta si teniven l'orinal a sota el llit!*

(Xibbarri general)

-Tieta: *i les pel·lícules es mirave*

-Enric: *si portaven un vestit, i les ondes... portave unes ondes...*

-Miquel: *No te la calive veure. L'explicació durave més que la pel·lícula!!*

-Enric: *el glamour de Hollywood la tenive... li agradaven les actrius i els actors*

-Imma: *i els pentinats els trajes, els decorats, tot li agradave molt... ella va dir que li hagués agradat ser arquitecta! Si! Que li hagués agradat ser arquitecta.*

### A2. LA LLEGENDA DE CAL SASTRE. JEPO I LA SERP. CONVERSA DE SOBRETAULA CASA EL SASTRE. DIA 21 D'AGOST 2020. transcripció d'audio 15:24.

A la taula hi som la Teresa (la meva cosina), tieta Teresa i el Sisco (el meu tiet). La Teresa i tieta m'expliquen la llegenda que sempre explicava padrí Tonet. La Teresa és més gran que jo i se'n recorda de moltes historietes que li explicava padrí.

-Tieta: *Jepo cada matí s'aixecave... Jepo vivie aquí a davant en una caseta aquí davant de casa nostra... i cada matí s'aixecave i se n'anave cap a la muntanya a cullir herbes, aquest home només cullie herbes. I llavors un dia mentre cullie herbes se li va aparèixer una serp, i aquella serp feve "pssssss" (tieta imita la serp amb el braç)... i Jepo que deu ser això, no pot ser, aquest soroll que sento i la serp nave fent "pssssss" i cada vegada la sentive més a prop fins que llavos la va veure allí davant mateix... i quan la va veure que se li posave drete drete drete drete drete enfilave cap a munt ... ja no me'n recordo de res més!!*

-Tots: *jajajajajajaja*

-Teresa: *que al final la mate no? Potser.*

-Tieta: *no se si la mate o...*

-Teresa: *ai nousee!*

-Tieta: *esque padrí sempre ho explicave fins aquí*

-Tots: *aaaaahh!!!*

-Pau: *a sí? Deie això?*

-Teresa: *Però ell hi posave com més... la farcive com més la història, jo crec, osigui...*

-Tieta: *cada vegada feve el "pssssss" de la serp més potent sas? Amb uns ulls allí estranys a vere si ...*

-Pau: *però aquell dia veies el Jepo tornar i deies a bueno... esta bé.*

-Tieta: *Jepo cada tarde cada tarde que tornave a casa baixave amb herveta a les mans, amb un pomet d'herbes.*

-Sisco: *diu que les coneixie molt bé*

-Pau: *i que les portave a les cases a canvi d'una copeta d'anís*

-Teresa: *a veure que ell estava obert a totes les possibilitats.*

### A3. PAPA

Aquest fragment anomenat *El llenguatge de les flors* està escrit, expressament per el treball, pel meu pare Enric, fill de padrina Teresa. En ell es fa un retrat, amb paraules pròpies, sobre la seva relació amb les plantes i el significat que prenen per a ell.

#### EL LLENGUATGE DE LES FLORS

Ara que hi penso, crec que les plantes m'han agradat des de petit, encara que no ho sabs llavors. Recordo les **Fulles de saló** (Aspidistres) arrambades al passadís de casa, no entenia com podien viure en aquella penombra, l'**Hortènsia** i l'**Esparreguera** amagades darrera la persiana del balcó del menjador per que no les hi toqués el sol, l'**Alfàbrega** (a Sort li dèiem fàbrica) al balcó de la cuina per evitar els mosquits, amb aquella olor que et deixava a les mans al tocar-la, els **Geranis** (els clàssics) amb els testos pintats per la meva mare, uns de color verd i d'altres de color vermellós, d'un to suau com aquarel·les, posats rítmicament a les baranes dels balcons, m'agradava regar-los aquelles caloroses nits d'estiu i escoltar el soroll que feia l'aigua al caure al carrer quan s'esmunyia pel forat de la base, i de sobte la mateixa operació es repetia des de casa Nofre, des d'un segon pis de casa Joantet, etc, semblava que sense voler-ho estessin regant el carrer Major, inclús semblava que refrescava l'ambient.

A l'hivern a Sort hi fa fred, les plantes del balcó no poden viure fora, es gelarien. A la tardor, la meva mare les treia i deixava els testos a les escales abans d'arribar a la golfa, arreglats al costat de la paret, allí hi tenien la llum que entrava per la claraboia i menys fred, hi passaven l'hivern i entrada ja la primavera les podava, les adobava amb fem de conill i les tornava a penjar al balcó (algunes no ho superaven).

La meva mare sempre ha tingut flors als balcons, des de fa uns anys, a la tardor li pujàvem uns **Ciclàmens** que li agradaven molt, a l'hivern els posava cada mati a l'empit de la finestra del menjador a recer del fred, tenia la paciència de entrar-los cada nit i els deixava al passadís, on fa anys hi havia les **Fulles de saló** (ara les mateixes estan a l'entrada de casa). Si feia mal temps no les treia, les cuidava com si fossin nosaltres, li duraven d'un any per l'altre, cosa molt difícil amb els ciclàmens. Quan la mare va morir, l'1 d'octubre, els hi vam portar a la Teresa de Nofre, perquè tingués un record de tota una vida, vigilant-se i cuidant-se sobre tot els darrers anys al quedar vídues i viure soles a casa i per a que les continues cuidant, ens diu que fa el mateix ritual que la mare i encara li viuen.

Amb la mort de la mare casa el Sastre és buida en tots els sentits, freda, tancada. Quan pugem de Barcelona i la veig amb totes les persianes baixades, els balcons nus, tinc una enyorança de la casa viva amb els meus pares a la sastreria i al cosidor, amb el so de les màquines Singer i la xerrameca de la Mercè de Rotí, les persianes del pis ben amunt, els llums oberts, els balcons amb flors, la casa viva. Es per això que quan hi som de vacances d'estiu a principis d'agost amb l'Imma, la Maria i el Pau, i després ens hi ajuntem amb la meva germana Teresa, el Sisco, la Teresa i el Francesc que pugem per la Mare de Deu d'agost, el primer que faig es anar a comprar flors, normalment **Surfinies** (creixen ràpid) i posar-les als testos de color verd i vermell i penjar-les als balcons, el dia que plou traïem les **Fulles de saló** al carrer per netejar –la i aquest estiu hem fet un petit jardí penjant al forat de l'escala amb el **Potus** del Pau, una **Planta del diner** i unes **Cintes**.

Ja se que és efímer i dura poc temps i que quan acaba la temporada de vacances hem de traure les plantes i tornar a tancar la casa, (les portem a padrina Marion i alguna a la Teresa de Nofre), però m'agrada fer-ho cada estiu, dona vida, tinc ganes de continuïtat amb la història de la casa i d'estima de la meva mare, la Teresa del Sastre, ànima d'aquesta casa i de la família.

Per Tots Sants pugem a Sort i anem al cementiri, on hi ha enterrats el pare i la mare i els hi portem un **Ciclàmen**, el deixem ben a prop, amarat d'aigua amb l'esperança que visqui tot l'hivern.



#### A4. MAMA

Aquest és un fragment escrit per la meua mare, la Imma Barbal Sabarich, en que parla sobre la seves sensacions i records d'infància a casa seva i el carrer major de Sort. A més a més, comenta, en clau d'arquitecta, alguns aspectes de l'entorn on va créixer. Ho fa des de la reflexió d'unes vivències passades, ara amb una consciència adulta.

#### LA MEUA INFÀNCIA AL CARRER MAJOR DE SORT

Recordo la meua infància amb sensació de llibertat i de seguretat. I sempre he pensat que hi va ajudar molt el fet que vivia al carrer Major de Sort.

A casa meua teníem carnisseria, la carnisseria de Casa Sabartés (el nom de casa del meu pare) que de jove es va establir a Sort aprenent aquest ofici. Després es va casar amb la meua mare, tots dos de Montardit de Dalt. Els meus pares treballaven en la botiga tot el dia, amb un horari llarg. Les menjades, les fèiem al rere botiga, hi havia una cuina una taula molt llarga on hi cabíem tots, els pares, el padrí Lluís, la minyona sempre joveneta que ajudava en les coses de casa i el moso, que ajudava el meu pare a matar els animals i a fer el mondongo i enviar paquets, el meu germà Josep, tres anys més gran i jo.

Teníem també el pis, amb un bany, cuina, menjador i els dormitoris en la segona plant; només hi anàvem a dormir, i hi fèiem les menjades dels dies de celebracions. A mi també m'agradava de més grandeta, pujar-hi a endreçar calaixos d'algun moble nou del menjador, calaixos que no tenien pràcticament res a dins.

A mi de petita em vigilava i cuidava el meu Padrí, que no m'atabalava gaire i em deixava fer, camí amunt camí avall, pels porxos i pel carrer Major. Els pares tenien la seua feina, i sempre estaven ocupats.

Recordo els esmorzars en la taula gran, jo sola, o amb el Josep, estovant galetes maries en la tassa de llet amb Colacau, fins la saturació, traient el líquid per acabar menjant ja el sòlit a cullerades. Com m'agradava!

Els moments socials familiars eren les menjades, l'anar a dormir i el bany del diumenge al matí, quan la mare ens banyava a la banyera amb el meu germà.

El que més recordo de quan era petita és la sensació del carrer Major com a espai ampliat de la botiga i de la casa, on jo passava molt temps, i on em sentia protegida i a prop de tothom però lliure. La sensació que recordo, era de seguretat i llibertat que, crec que em va permetre créixer mentalment i de manera confiada.

Al carrer Major la relació social amb altres criatures per jugar, i amb els veïns adults, altres botiguers, de les botigues de queviures de Casa Kiko i de Casa Marsan, la llibreria de Pepet, on el meu germà anava a llegir TBO's, la Victòria, la nostra veïna que tenia una merceria i alguns joguets. Tots ells et coneixen, i en tots ells reconeixes un grup social que suposa una ampliació del nucli més reduït familiar; identifiqués una escala de grup social, també d'atenció i cura, més amplia que la familiar.

He de dir que aquestes altres botigues i llocs on jugava habitualment eren al costat de la carnisseria, no més enllà de 15 ó 20m (possiblement fins els meus 7 anys); i l'ample del carrer en el meu tram deu ser de 6m., més el porxo, baixant tres escales paral·leles al carrer, d'uns 3m

de més. El porxo era l'espai millor per jugar: a salten (xurro-mediama—mangotero), a boles, a córrer, a patinar, a patacons. El cert, era que en general eren nens, nois, els que jugaven i jo m'hi podia incorporar perquè hi era el meu germà que acostumava a jugar amb nens més de la meua edat; una bona sort!

Recordo també una tarda-nit, màgica, de més grandets, jugant al pilla-pilla amb nenes i nens del mateix carrer però que vivien molt més lluny, potser a 60-80m, en l'exterm nord del c. Major. Entre ells hi era l'Enric, amb el que vam ser molt amics i que ara és el meu marit ☺. I ara, repensant, com a arquitecta, identifico que era un canvi d'escala, també del territori d'us més habitual del joc. Una ampliació de l'escala associada a la major edat i a la capacitat de ampliar socialment i espacialment les teues exploracions.

El carrer Major, m'ha permès créixer amb confiança en la idea mental de connexió física i social del primer nucli familiar cap a l'entorn de la casa, del poble, del territori i del país, amb unes bones condicions emocionals, pel que fa a l'aprenentatge d'autonomia i llibertat, amb percepció de seguretat. En el carrer Major de la meua infància m'hi he sentit protegida, reconeguda, i estimada per la meua família i també pel grup social més ampli que el nucli família

#### A5. A LA MONTSE DE LES "XUXES".

L'últim dia, abans de marxar i ja amb el cotxe càrregat, anem amb la Maria, Sebi i mama a la Montse a comprar xuxes. La Montse ens ha anat dient al llarg de l'estiu que segurament es jubilarà aquest any, depenent de com vagi veient les coses. La Montse té més de 75 anys i té una botiga de llaminadures al carrer Major de Sort. La coneixem de tota la vida i sempre hi he anat a comprar xuxes des de petit. Padrina Teresa em donava 20 cèntims del calaix de la sastreria cada dia perquè anés a comprar-me algunes "xuxes". Jo ja tenia clar quines em compraria. Aquest dia penso en aquest moments i agafo algunes de les "xuxes" que més m'agraden i que tants cops he menjat, penso que potser serà l'última vegada. Tot parlant de com ha anat l'estiu i de la família la Montse ens explica que l'altre dia va vindre la Montse a la botiga (referint-se a tieta Montse, germana de padrina Teresa) i que van estar parlant una estona. Diu que va comprar-se una nube i que també va agafar una mora negra en honor a la Teresa (referint-se a la seva germana Teresa). Diu que a ella sempre li han agradat les nubes, més tobetes i dolcetes i la Teresa sempre menjava alguna moreta. També ens explica que van estar parlant i que aquell estiu no havia sigut fàcil per tieta Montse, igual que per molta altra gent gran, doncs la situació de la Covid amb la incertesa que l'envolta no ha ajudat a que estiguessin tranquil·les i poguessin gaudir d'un estiu calmat i relaxat fent vida normal.

Al marxar ens fem alguna foto i entra un nen petit a comprar xuxes. La Maria el saluda ja que ha fet de monitora al casal de Sort i el coneix. Ens despedim i ens fem una abraçada amb la Montse. Ella ens diu que encara que es jubili "l'aniguem" a veure a casa seva. Nosaltres li diem que oi tant, ja hi pot contar. La veritat és que sempre hem tingut un carinyo especial i que la Montse ja no sigui a "la Montse" del carrer major se'm fa estrany. Crec que ella és un tresor del poble i vull apressar aquesta sensació.



26. Comprant "xuxes" a la Montse abans de marxar a Barcelona.

#### ANNEX B

En aquest annex hi trobem un conjunt d'escrits complementaris a l'estudi. Aquests són fruit d'un treball d'investigació conjunt amb el meu tiet Sisco, que n'és aficionat, els dies que he passat a Sort al més d'Agost. La informació prové de la memòria col·lectiva familiar i de diferents llibres i documents trobats.

En aquests punts doten el treball d'una contextualització més àmplia de la situació de Cal Sastre o Casa Padrina Teresa, fent una explicació del poble de Sort, la seva evolució i del carrer Major de Sort.

Aquest document consta als annexos ja que no forma part del cos del treball però el dota d'una perspectiva més àmplia a qui vulgui anar més enllà i tindre una informació historicista i costumista de la vila de Sort.

#### B1. UNA BREU ULLADA A LA VILA DE SORT

La vila de Sort, centre de la comarca del Pallars Sobirà, s'allarga al fons de la vall de la Noguera Pallaresa, a la riba dreta del riu. És una vella població amb molts anys d'història, doncs ja és esmentada l'any mil seixanta-nou com a possessió de l'església d'Urgell. Avui, Sort "capitaleja". És una vila moderna de serveis amb hotels i restaurants que ha sabut combinar hàbilment el progrés i el manteniment d'una història que atrau de grat als visitants. Ha experimentat, des de començaments del segle passat, un espectacular canvi morfològic. L'arxiu de fotografies antigues mostra nítidament el vell pont de pedra amb baranes de fusta que travessava la Noguera Pallaresa; les aigües braves del riu llepant les cases que, avui, s'afilaren vora la carretera; els senders costeruts que conduïen a la paret mestra de l'antic castell dels comtes del Pallars; una munió de gent al carrer del mercat, mocador de farcell i gorra al cap, fent la compra setmanal...

Actualment, la vila de Sort ha eixamplat considerablement la zona urbanitzable, al compàs irrefrenable de les exigències turístiques. Temps enrere, però, fou gairebé exclusivament una població agrícola i ramadera. Al secà, hom hi conreava blat i altres cereals; al regadiu, prats artificials, horts i patates. M'imagino aquest Sort vell, agrícola i ramader vivint, durant anys i panys, en una calma monòtona, sense pena ni glòria, menjant els anys de bona collita i menjant menys en les èpoques magres. Antigament, la vila era molt més petita que ara, si es tenen en compte els escadussers vestigis de la muralla, que la tancava, i les restes del castell dels comtes del Pallars, mig enrunat i mig restaurat de forma totalment barroera. De fet, la vila de Sort, a 692 m d'altitud, conserva ben definits tres nivells d'urbanització que es corresponen a tres estadis cronològics. En primer lloc, un nucli antic limitat pel castell i el carrer Major, via principal. Entre aquests dos punts, els carrerons estrets resseguien paral·lelament o perpendicularment el camí ral. És la vila dels segles XIII-XVIII. Dominant la zona, hi destaca l'antic castell dels Comtes del Pallars, que encara manté la pàtina medieval en les seves torres circulars, el portal principal, l'àmplia muralla on destaquen els finestrals gòtics d'època posterior, quan el domini recaigué a mans de la casa dels Cardona. Segons la tradició, en el seu recinte va néixer el bisbe Sant Ot, i tancaren el cicle històric el noble Hug Roger III i la seva esposa Caterina Albert, a la qual van tenir assetjada molt de temps al castell de València d'Àneu, defensant l'últim reducte de la seva sobirania. Els historiadors, naturalment, han dedicat estudis de pes a tots aquests assumptes. Avui, el castell, excavat i mig restaurat, és la punta de llança del projecte patrimonial i turístic que pretén recuperar la figura emblemàtica del darrer comte del Pallars, Hug Roger III, que fou

un lluitador infatigable per la seva terra i les seves institucions. El nucli antic, format per carrers estrets i cases antigues, s'agrupa al peu del penyal on recolzen les dues torres de planta circular, la façana gòtica del segle XV i el mur -transformat el 1842 en tanca del cementiri, més tard el fossar fou desafectat - del castell, que fou durant segles la fortalesa i mansió dels Comtes del Pallars. La vila s'expandí, al peu d'aquest conjunt, seguint el camí que voreja el riu, fins al carrer Major. El carrer Major constitueix encara una important arteria de la vila on s'arrastellen comerços i algunes cases singulars. Al costat sud i vora la plaça Major, tancant la vila emmurallada, hi ha l'antic portal d'entrada al clos de la vila, rematat per mènsules sota la balconada. El carrer, per bé que força modificat, conserva encara el regust medieval d'espai tancat i íntim. Una de les vies que parteixen del carrer Major, davant mateix de Cal Tonet del Sastre, desemboca, a mà dreta, a la placeta de Sant Eloi. Allí s'hi dreça l'antiga casa Xorret, propietat actualment del municipi. Aquesta casa patrimonial, de possible hospital de carlins passà a ser presó d'homes al segle XIX i rehabilitada avui com a museu. A la vora, s'hi localitza l'antiga presó de dones. Els baixos de la casa acullen l'antiga capella de Sant Cosme i Sant Damià. A la mateixa plaça, tot just advertida, hi ha el parament de la torre de tancament de la muralla.

En segon lloc, seguint cronològicament les èpoques constructives de la vila, cal tenir en compte que durant el segle XVIII, els pobles de muntanya experimentaren un significatiu creixement, i Sort no havia de ser-ne una excepció. Com a conseqüència d'aquest increment demogràfic es construirà el Raval tot seguint el nivell medieval de la vila, cap al sud, vora mateix del portal d'entrada a la vila closa. El Raval s'estén a través d'un carreró estret i llargarut que s'inicia sota mateix de la plaça Major i que, actualment, conflueix a la carretera, just a l'indret on hi ha la capella de Sant Sebastià, construïda el 1717 i reformada un segle després. Sobre la porta de la capella hi ha un escrit que ens recorda com es varen lliurar de l'epidèmia coneguda com a "grip espanyola", l'any 1918, els veïns del Raval i de la plaça Major, gràcies a l'advocació i a les pregàries fetes al sant. Casualitats de la vida, en els pisos de sobre la capella, en la dècada del 1940, s'hi ubicà temporalment el quarter de la Guàrdia Civil, fins que es traslladà a l'edifici de casa Catxera, ubicat l'altre extrem del poble, a la carretera de Rialp, actual carrer del Doctor Carles Pol i Aleu. L'inici d'aquest nou nivell constructiu el centra la plaça Major, que desemboca a través d'una ampla esgraonada a l'avinguda dels Comtes del Pallars i al parc del Riuet, centre del mercat que s'organitza setmanalment els dimarts. A la meitat de les escales que accedeixen a la plaça Major, s'hi dreça l'esplèndid bust dedicat al general Moragues. Hi domina l'espai l'església parroquial de Sant Feliu, construïda el 1630 sobre els fonaments d'una anterior església. L'església, prou modificada, s'enlaira orgullosa gràcies a l'esvelt campanar vuitavat amb coberta de llosa, que hagué de refer-se dels estralls de la revolució del 1936. L'interior es va reformar completament després de perdre en la tràgica guerra civil els retaules i mobiliari religiós, dels quals se salvà sortosament la talla de la Mare de Déu del Remei, que es conserva actualment al Museu Diocesà de la Seu d'Urgell.

És a principis del segle XX quan es produeixen, de manera clara, les transformacions que acabaran convertint Sort en una vila moderna. Per tal de superar el constrenyiment que suposaven el carrer Major i el Raval, i aprofitant la construcció de la nova carretera que havia d'unir la Pobla de Segur amb Esterrí d'Àneu, es guanyà terreny al riu convertint la llera en un acollidor espai que rebé el nom de parc del Riuet, avui ben delimitat per les modernes construccions vora la Noguera Pallaresa i l'avinguda del Pallars. Al llarg d'aquesta nova via, s'hi edificaren noves cases, algunes de tendència clarament modernista com el Cafè Pessets, que mostra sengles sirenes alades d'atributs prominents, a més d'una singular ornamentació de flors i carotes. La via, de tendència clarament turística, ja que hi sovintegen bars, botigues i establiments de serveis, disposa, a més, del característic edifici, ja clàssic, de la Caixa de Pensions

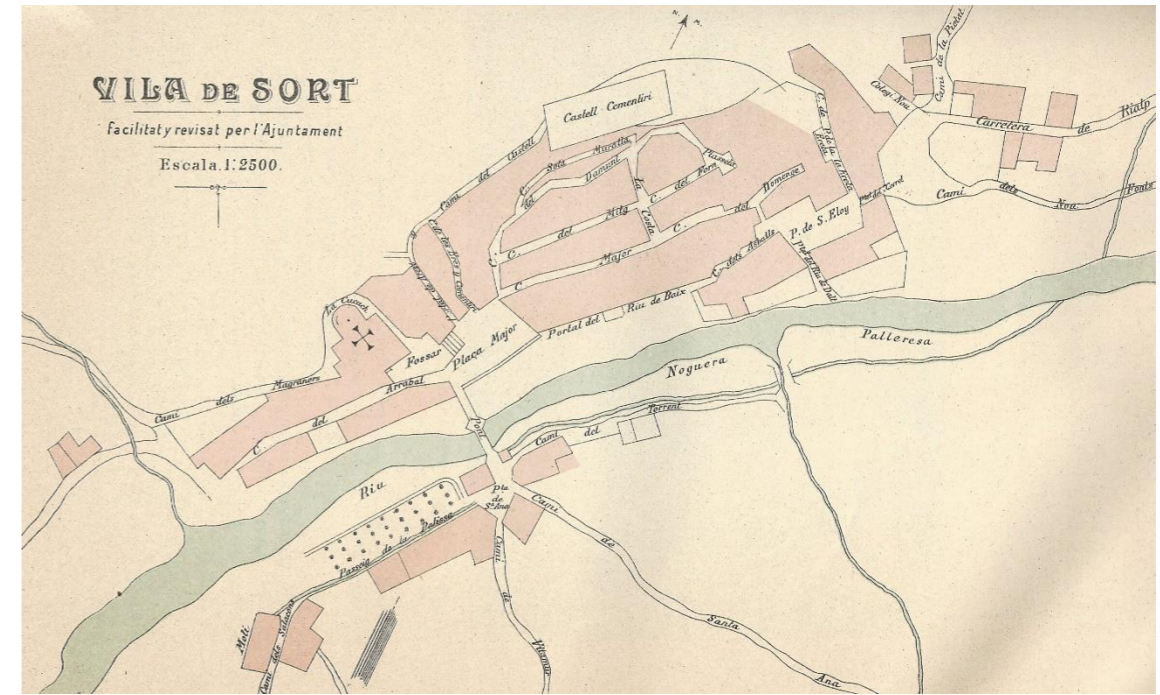
construït entre el 1942 i el 1955 per l'arquitecte Josep Maria Pericàs. Ja advertí aquesta transformació l'escriptor Josep Maria Espinàs, que s'hi passejà l'any 1957, acompanyat del Camilo José Cela, i en deixà constància en la seva obra *Viatge al Pirineu de Lleida*: "Sort té un aire modern –en la manera de vestir els nois, en la presentació de les botigues, en el cabell de les noies, que van a la perruqueria. [...] Sort s'ha disfressat de ciutat moderna per culpa de la carretera: per enganyar el burgès, que només està tranquil si quan treu el cap per la finestra veu cases de quatre pisos, estancs, persianes metàl·liques i oficines públiques. Si arrenquessim de Sort aquesta façana a la carretera, com qui arrenca una pell, sortiria la vila antiga, d'una gràcia i d'una força amagades que cal experimentar passejant-hi lentament." La carretera, efectivament, va ser la culpable de la ràpida modernització de Sort. Un dels mals endèmics de la comarca del Pallars Sobirà fins ben entrat el segle XX fou la manca de comunicacions que la deixà al marge durant un munt d'anys dels avenços econòmics i socials que s'anaven produint arreu del país i que va permetre al binomi cacics-església tenir-la controlada i anellada dins d'un sistema arcaic i tradicional.

L'any 1778, la carretera que provenia de Tàrrrega arribava fins a Artesa de Segre i a partir d'allí, seguint la direcció nord, la comunicació era per camins de ferradura que alientien i dificultaven el transport. Les reiterades peticions de fer arribar la carretera fins a Sort semblava que es feien realitat quan, salvant el port de Comiols, l'any 1880, la carretera arribà a Tremp. Al 1884 arribà a Salàs de Pallars. Al 1887, a la Pobla de Segur. Paral·lelament, s'inclouïa en el Pla General d'Obres de l'Estat la carretera de Balaguer a la frontera francesa. La construcció d'aquesta carretera, degut a l'orografia de la zona i a la manca de pressupost, avançà molt lentament. Així, per exemple, el pont definitiu de la Pobla de Segur no es va acabar fins l'any 1912, és a dir, vint-i-quatre anys més tard del que s'havia previst. Malgrat tot, la carretera passà pel costat de Gerri de la Sal i arribà, l'any 1905, a uns cent cinquanta metres abans de les cases del Raval de Sort, en l'indret conegut com la "Cova dels Gitanos", que feia d'estació de carruatges i de cotxes. Allí baixaven viatgers i mercaderies i continuaven amb cavalleries cap als pobles de més al nord, donat que el pas per l'interior de la població de Sort representava un obstacle per a carros i vehicles. Aquests no podien entrar al Raval degut a la poca amplada que hi havia entre les cases d'un i l'altre costat del carrer, que oscil·lava entre un metre i vuitanta centímetres, en el lloc més estret, i tres metres en el més ample. Al carrer Major, amb porxos a banda i banda del carrer, la distància era entre un metre trenta i un metre vuitanta, la qual cosa dificultava el pas de les cavalleries amb grans càrregues, que quedaven enganxades en els porxos. A més, la dificultat augmentava en el moment d'accedir a la plaça Sant Eloi des del carrer Major. Per tal de trobar-hi una solució i poder portar a terme el Pla General de la carretera de Balaguer a la frontera francesa, en el que s'indicava que Sort havia de tenir una travessia que permetés continuar als cotxes de línia i als transports de mercaderies cap a Esterrí d'Àneu i la Vall d'Aran, es realitzaren com a mínim tres projectes. Cap dels projectes s'arribà a estudiar de manera seriosa ja que els aiguats de l'any 1907 forçaren a adoptar una doble solució: la defensa del poble davant de nous aiguats i desencallar el pas de la carretera per Sort.

L'abundant pluja caiguda i les elevades temperatures, que varen motivar la ràpida fosa de la neu que ja hi havia acumulada a les muntanyes, va provocar, entre els dies 15 i 23 d'octubre del 1907, el que ha quedat en la memòria col·lectiva com els "aiguats de l'any set". Gairebé tots els pobles de la ribera de la Noguera Pallaresa patiren inundacions. A Sort, concretament, els efectes de la riuada foren devastadors. Els enginyers de la Divisió Hidràulica de l'Ebre i d'Obres Públiques, reunits a Sort per canviar impressions sobre el problema, arribaren a la conclusió que s'havia de portar a terme tres actuacions per garantir, de forma permanent, la protecció del poble davant les riuades i, a la vegada, solucionar el pas de la carretera. El primer acord fou la

desviació del llit del riu per apartar-lo de la població i tornar-lo al seu lloc d'origen, segons l'estudi; el segon acord era la rectificació i desviament del barranc de Santa Anna; i el tercer acord, que estava supeditat als dos primers, el projecte de travessia o carretera, que es construiria en els terrenys guanyats al riu. També es contemplà en el pla d'actuacions que, al variar el traçat del riu, el pont vell hauria de desaparèixer necessàriament i fer-ne un de nou que permetés no simplement comunicar Sort amb la marge oposada, sinó que fos el pas per als camins rurals que de Sort, travessant, els alts del port del Cantó i Sant Joan de l'Erm, van a Organyà i a la Seu d'Urgell, respectivament, en la ribera del Segre.

Les obres varen començar el juliol del 1911. En arribar l'any 1919 les obres principals estaven pràcticament finalitzades. En una part de l'antic llit del riu, tocant a les cases del poble, s'hi havia fet un terraplè que servia com a carretera des de l'any 1914 i que avui es coneix com l'avinguda dels Comtes del Pallars. Al costat del Terraplè, en el terreny que formà part de l'antic llit del riu, hi quedà l'espai conegut com el parc de "lo Riuet". Dos anys més tard, al maig del 1921, quan les obres estaven a punt d'acabar, una crescuda del riu va ocasionar danys seriosos al mur de la canalització del riu i als fonaments del pont. El 12 d'octubre de 1928, les obres es donaren per acabades de manera definitiva. No fou fins un any després, el 9 de novembre de 1929, quan es redactà la liquidació final de l'obra. Des de la primera reunió de l'any 1908, per fer un estudi de les defenses del poble de Sort davant les riuades, a la liquidació final de les obres, passaren vint-i-un anys i, dins d'aquest període, les obres reals tardaren disset anys en portar-se a terme. Malgrat tot, a partir d'aquell moment, i fruit d'aquelles obres, la població de Sort donà un salt qualitatiu en tots els aspectes. Com a conseqüència de la riuada de l'any 1982, la zona que es coneixia com la Platja de Fonts quedà afectada i entrà en el pla de protecció que la Generalitat portà a terme, aprofitant les obres per fer passar per aquest indret la carretera de Rialp, evitant així el seu pas pel carrer del Doctor Pol i Aleu. Amb això es va crear un nou espai per a l'expansió urbanística de Sort en la qual s'han construït una sèrie d'edificis al llarg de la nova avinguda, batejada com Avinguda de la Generalitat de Catalunya.



27. Plànol de la Vila de Sort. 1900.

## B2. EL CARRER MAJOR

Avui, el carrer Major queda diluït dins de l'eixamplament que ha tingut la vila de Sort. Comença a la plaça Major, on encara es conserva i es pot admirar l'antic portal que permetia l'entrada al clos emmurallat, i acaba a l'edifici del nou Ajuntament. A dia d'avui, a continuació d'aquest edifici, el carrer Major empalma amb el carrer Doctor Carles Pol i Aleu, de manera que el carrer continua sent un dels més cèntrics. Això fou possible gràcies a què, l'any 1920, l'Ajuntament comprà el paller de casa Cota, que tallava o taponava el carrer Major per aquesta banda, a l'altura de Cal Tonet del Sastre, i el feu tirar a terra, la qual cosa permeté l'obertura del carrer Major cap a l'antiga carretera de Rialp.

El carrer Major pròpiament dit deu tenir una llargada com a màxim d'uns dos cents trenta metres. Té forma curvilínia i serpenteja una mica –la mateixa forma que agafa la part central del cos d'una serp en arrossegar-se per terra. Aquesta forma fa que des de l'entrada del carrer no es vegi la sortida –malgrat ésser un carrer no massa llarg- i que des de la sortida no es vegi l'entrada. Fa, encara, que des del centre del carrer no es vegi ni la sortida ni l'entrada. Aquest carrer era realment estret. Fruit de la modernitat dels temps, l'any 1961, l'Ajuntament, d'acord amb els botiguers, decidí enderrocar els últims porxos que hi havia davant de la botiga de queviures de casa "Kiko", per tal d'aconseguir millorar la imatge dels comerços d'aquell indret i del propi carrer. Antigament, a més dels porxos, hi havia una vorera a banda i banda del carrer, que també ha desaparegut. Actualment l'han convertit en un carrer, convenientment enrajolat, exclusivament per a vianants, que hi poden caminar amb una facilitat evident. De tota manera, hi poden transitar, també, amb una justesa perfecta, els cotxes i les furgonetes que abasteixen els diferents establiments i botigues del carrer. La qual cosa fa pensar que el càlcul que van fer servir per a construir el carrer fou la mida del pas d'un animal de càrrega o, com a molt, d'un carro de pagès. Mentre el transport es féu a base d'aquests carros, el càlcul fou perfecte. Avui resulta anacrònic i notòriament insuficient. Ara bé, quan s'intuí que el carrer començava a entrar en un període de més o menys llarga agonia a causa del cada vegada més nombrós trànsit de vehicles a motor, es decidí, sortosament, transformar-lo en un carrer comercial exclusivament per a vianants, desplaçant tot el trànsit rodat al carrer Comtes del Pallars, paral·lel al carrer Major i conegut popularment com el Terraplè o la Carretera. Tanmateix, aquesta giragonsa urbana, coneguda com el carrer Major, no s'ha convertit pas en un indret silenciós, recollit i quiet; al contrari, riudes de gent i autèntics ramats de turistes l'envaeixen els dies dels mesos de la canícula d'estiu i els dies del mercat setmanal, quan es produeix un aiguabarreig de la pagesia de la comarca i el comerç de la vila. La gent que hi viu, en la majoria de casos, són persones dedicades al petit comerç. Tot un món de gent amable i servicial. Els dies feiners, l'activitat comercial d'aquest petit comerç té una certa atonia. Els dies de mercat i festius de l'estiu, en canvi, s'anima visiblement i la feina s'hi agombola força.



28. El carrer major amb el grup "Homenatge a la vellesa" passant per davant casa la Marcela.

