

A punts és una col·lecció de documents que recopila experiències, relats, lliçons, matisos, crítiques, qüestions i situacions diverses de persones que formen o han format part de la comunitat humana, acadèmica i professional de la Escola Tècnica Superior d'Arquitectura de Barcelona, UPC.

S'ofereixen per la seva lliure circulació i reimpressió. La lectura directa en pantalla és possible en etsab.upc.edu

No es permet la seva reproducció amb finalitats comercials ni en mitjans, suportats publicitàriament, de cap tipus ni format.

A punts es una colección de documentos que recopila experiencias, relatos, lecciones, matices, críticas, cuestiones y situaciones diversas de personas que forman o han formado parte de la comunidad humana, académica y profesional de la Escola Tècnica Superior d'Arquitectura de Barcelona, UPC.

Se ofrecen para su libre circulación y reimpresión. La lectura directa en pantalla es posible en etsab.upc.edu

No se permite su reproducción con fines comerciales ni en medios, soportados publicitariamente, de ningún tipo ni formato.

ETSAB UPC · PARANIMF ARQUITECTURA · DOCUTEK

6



A punts, (interiors) n° 20

Col·lecció A punts (interiors) · PARANIMF ARQUITECTURA · Escola Tècnica Superior d'Arquitectura de Barcelona · Diagonal 649 · 08028 Barcelona · etsab.upc.edu

Una cuestión de sombras
B. Lubetkin. Av. Versailles 23. París 1925
(por Pere Joan Ravetllat)
2004 02 25 - 2021 01 10

refs.

Texto escrito en el 2004 para el ciclo de conferencias "profesores arquitectes" en la Universidad del País Vasco

Versión actualizada 22/11/2020

Imágenes: ver índice de imágenes facilitado por el autor

Diagramación por Félix Arranz

ETSAB UPC 2021

#a_punts #etsab #etsabUPC #laupc #paranimfarquitectura

#dpaUPC #profesoradoETSAB #professoratETSAB

Texto escrito originalmente para el ciclo de conferencias "profesores arquitectes" en la Universidad del País Vasco en febrero de 2004.

A pesar del paso del tiempo, la obra de B. Lubetkin y sus cerramientos móviles me siguen pareciendo contemporáneos.

Pere Joan Ravetllat, enero de 2021

ÍNDICE de IMÁGENES

1. B. Lubetkin, Exposición Internacional de París, 1925.
2. Le trapèze volant
3. Av. Versailles 25. Cartel anunciador
4. Av. Versailles 25. Esquema plantas
5. Fachada Av. Versailles
6. Detalle fachada
7. Entrada
8. Cubierta
- 9-10. "Comment concevez-vous la fenêtre?" de J. Ginsberg & B. Lubetkin, publicado en L'Architecture d'aujourd'hui, n. 4, 1931
11. Ático de Highpoint II
12. Residencia personal en Whipsnade
13. Av. Versailles 25. Planta
14. Ventana abatida desde el interior
15. Descapotable a las 15h 45'

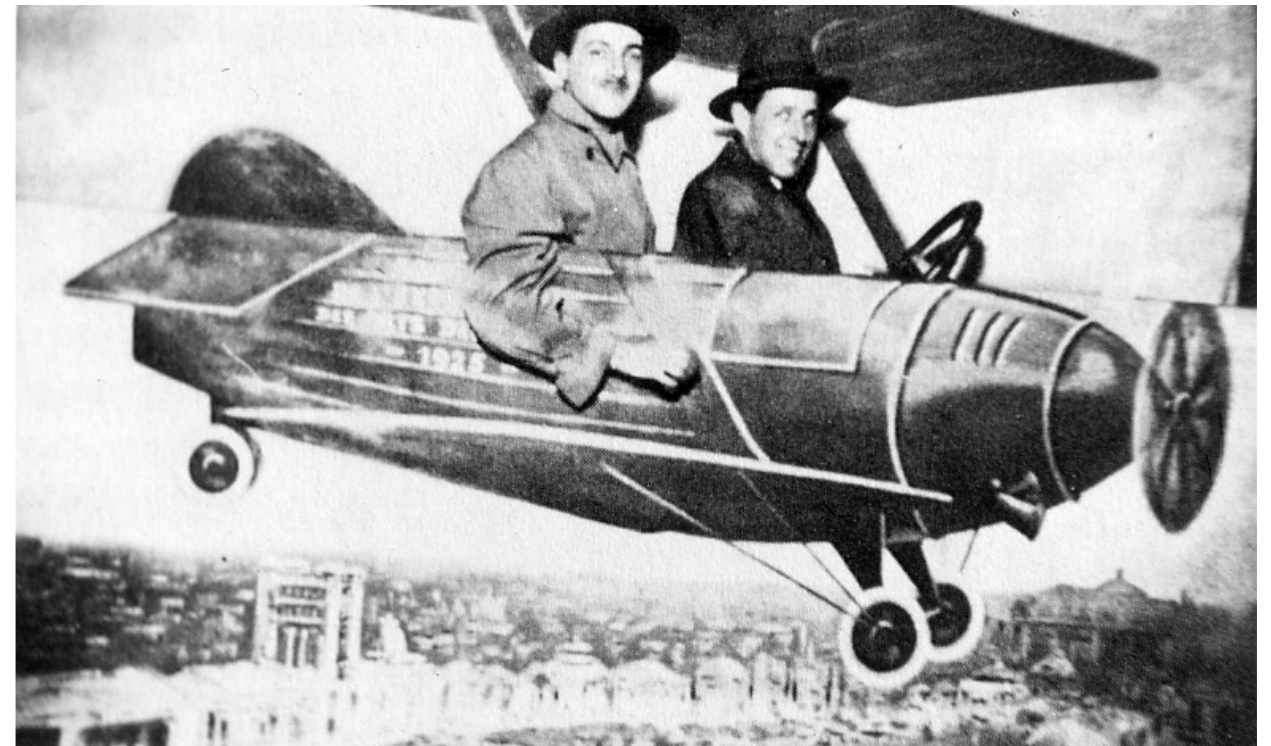


15

A Lubetkin le gustaban los coches y son frecuentes las fotografías del arquitecto junto a algún vehículo a lo largo de su vida. La imagen que inicia la publicación del edificio que nos ocupa en el año 1932 "A block of flats in Paris" muestra ya un edificio sin contexto, recortado en sus límites, con un Packard estratégicamente estacionado.

Probablemente, más que el interés por los vehículos, sería más preciso resaltar la atracción por la noción de movimiento que impregna la trayectoria del arquitecto, y que seguramente encuentra en la metáfora del vehículo descapotable un símil difícil de mejorar. Muchas de sus obras incorporan la movilidad de alguno de sus elementos, que de alguna u otra forma permiten alterar el espacio. Movimiento también en la percepción del edificio que rehuye ser contemplado, como en la Av. Versailles, desde una visión frontal o estática y se encuentra más cómodo en la visión itinerante que puede obtenerse paseando por la acera o circulando por la calle.

En esta última fotografía, la relación es aún más evidente y resulta difícil explicarla en términos de casualidad. Un primer plano del descapotable revela el conjunto de instrumentos e indicadores del "tablier". Descapotado, un punto de vista algo inclinado, enfatiza la manivela para abatir las ventanas del habitáculo, y las manecillas del reloj señalan las 15h. 45", justo cuando la luz de la tarde empieza a iluminar la fachada.



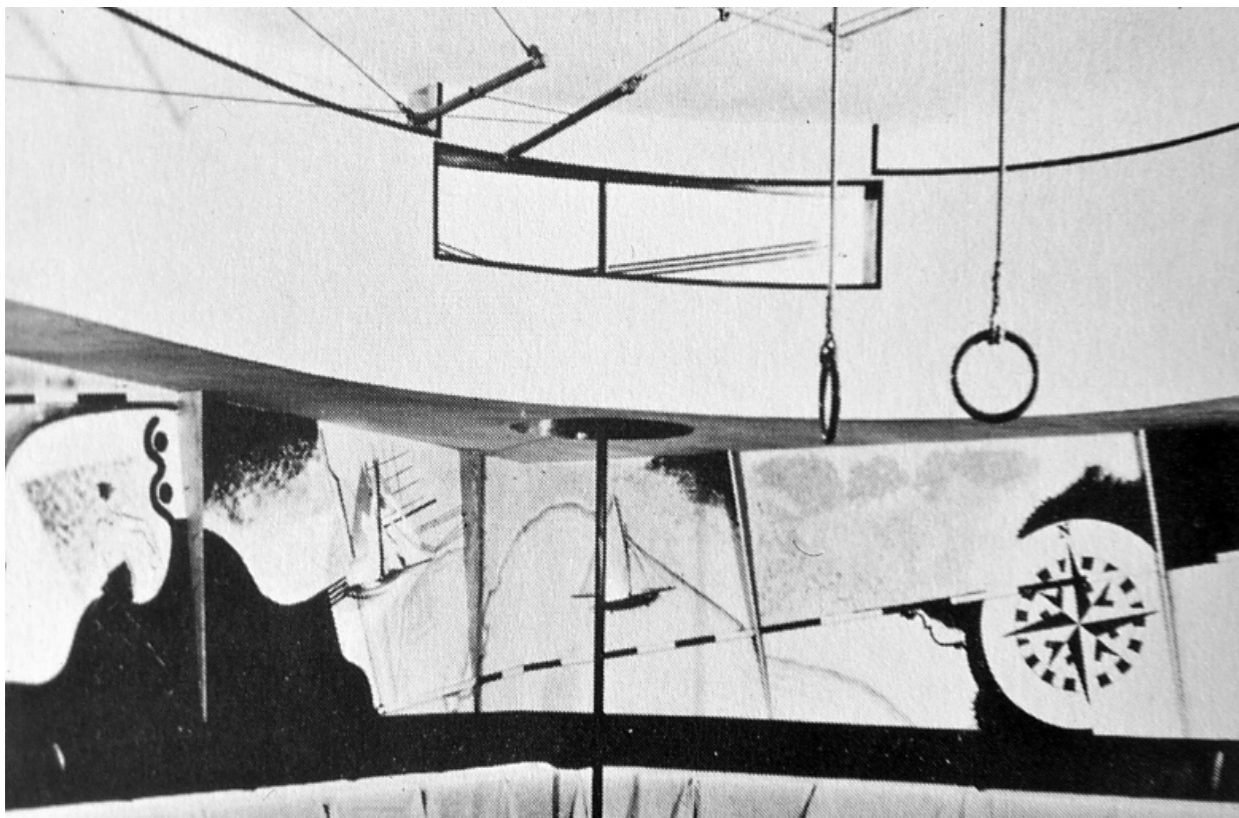
1

Una cuestión de sombras.

B. Lubetkin . Av. Versailles 23. París 1925.

En la primavera de 1925 B. Lubetkin llega a París tras sucesivas estancias en Berlín, Viena y Varsovia. Su formación como arquitecto, iniciada en Moscú, se ve complementada de manera polifacética con el seguimiento de diversos cursos. Poco después de su llegada, colabora en el desarrollo de la documentación que Melnikov enviaba para el Pabellón de Rusia en la Exposición Internacional, conoce a Le Corbusier y reencuentra compatriotas como Mayakowski o Rodchenko. Es un París donde se entrecruzan vanguardia y una consolidada tradición, la ciudad de Cocteau, Braque, Chanel o Chevalier...

Tras la inauguración de la Exposición Internacional, Lubetkin entra en la Ecole Spéciale d'Architecture y simultáneamente empieza a trabajar en el taller de Auguste Perret. El reencuentro con J.Ginsberg, al que había conocido en Polonia, será decisivo para la realización del edificio que nos ocupa y que se convertirá en su primera construcción de cierta envergadura, y la única en París. A pesar de dicha condición, el edificio de viviendas en la Avenida Versailles no fué su única actividad proyectual y de manera especial cabe destacar el local "Le trapèze volant".



2

Era una época de pocos ingresos, Lubetkin se había trasladado a un pequeño apartamento y desempeñaba actividades temporales y variopintas. Es en este período cuando conoce a Roland Toutin, un vecino de profesión acróbata, que cada día se ejercitaba en la calle cruzando con su bicicleta una cuerda unida a dos árboles. De dicha relación surge el encargo de "le trapèze volant" pensado para los artistas circenses de paso por la ciudad, pero que rápida y comprensiblemente adquirió una popularidad considerable.

El local era un almacén-garaje que se acondicionó como night-club a partir de la utilización de elementos del mundo del circo como trapecios, anillas o mástiles que eran utilizados regularmente por el propietario así como por algunos clientes decididos. En todo caso, y a partir del poco material disponible -no existe una planta y tan sólo han sobrevivido unas pocas fotografías publicadas en 1932-, parece oportuno resaltar la eficaz incorporación a la definición del espacio de elementos generadores de movimiento y sombras. Las paredes perimetrales se convierten en murales donde la pintura y el collage sirven de soporte a un cambiante mundo de perfiles proyectados por los instrumentos suspendidos. Un altillo perimetral, cuyo único acceso es el mástil, envuelve un espacio central de mayor altura. También bajo dicho altillo se dispone un pequeño escenario de sección curva para los músicos.

Posteriormente el edificio de Avenida Versailles 25 fué la única colaboración entre Ginsberg y Lubetkin. Está situado en el barrio de Auteuil, en el distrito 16, una zona cercana al Bois de Boulogne y estratégicamente comunicada con la plaza de l'Etoile y Trocadero. Su, entonces, reciente desarrollo venía ya consolidado por operaciones

recorrido en el montante vertical, allí donde se aloja el contrapeso de la ventana y resigue la geometría de la fachada contorsionándose sobre sí mismo.

En 1932, una vez trasladado a Londres, Lubetkin publica, también en *Architectural Review*, el edificio de Avenida Versailles con el título: "A block of flats in Paris. Pages d'un journal du chantier." En este apartado se reproducen algunos fragmentos de dichas páginas de su diario de obra. La personal descripción de la poética del proceso de construcción aparece en dichos fragmentos como sustancialmente vinculada a la narración del proyecto. Una narración que incorpora a los operarios, el entorno, y el clima, sin olvidar una crítica en clave de parodia para promotores y vendedores.

La frase final "El edificio no es más que una obra muerta" sintetiza una aproximación que valora sensiblemente y por sí mismos distintos estados del proceso constructivo.

14



de las ventanas y aumenta su dimensión en el ámbito del balcón, precisamente donde la carpintería retrasada crea una proyección considerablemente más pronunciada y que recorre la fachada en vertical. Dicho balcón, oscurecido por su profundidad y levemente desplazado, deja en penumbra y a un lado el pilar exento en una composición donde vacío y sombra desempeñan un papel singular. Asimismo tampoco parece casual la utilización de perímetros curvos, el mismo pilar, el cristal que efectúa la transición hacia el balcón, o la garita del conserje en planta baja permiten añadir una variable gama de caligrafías sobre la fachada convertida en soporte de las sombras de sus propios elementos.

El remate del edificio empieza en la planta séptima donde la fachada se retrasa parcialmente y el vierteaguas prolongado hacia un extremo adquiere carácter de cornisa, acompañado de nuevo por la ausencia de cerramiento.

En las dos plantas superiores, la barandilla tubular se erige en protagonista de una pequeña terraza exterior que culmina en una plataforma dirigida hacia la calle, y desde donde se divisa la no muy lejana Torre Eiffel.

El tema de sombras vinculado a la composición y percepción del edificio es de nuevo algo que puede encontrarse en otros proyectos de Lubetkin. En el ya citado "*Le trapèze volant*", el reflejo de los artefactos circenses constituye en gran manera la definición de un espacio interior cambiante. En su casa de Whipsnade, el "*atrappe-soleil*" vuelve a incidir en la expresividad que la iluminación genera en su perímetro circular, o la conocida piscina de pingüinos donde entre otros muchos valores, la geometría de las rampas y sus propios usuarios provoca un cambiante mundo de reflejos y sombras.

Ginsberg se instaló, según parece, en el edificio que había construido junto con Lubetkin. Seguramente fue en la planta cuarta, de donde proceden las fotos interiores publicadas en la revista *Architectural Review*. La ventana de dicha planta completamente abatida, y el mobiliario junto con las fotos de la pared mostrando la misma obra, parecen sugerir esta posibilidad.

La pieza de mayor dimensión: el estar-comedor articulados alrededor del balcón, incorpora asimismo un recibidor a través de un mueble bajo y un pequeño pilar que soporta la parte superior del tabique de separación. El radiador convertido en un tubo, inicia y acaba su

como la maison Laroche de Le Corbusier o las cercanas casas de R.Mallet-Stevens. En todo caso, el solar fue escogido por Lubetkin y Ginsberg tras el encargo formulado por el padre de éste último, un ingeniero químico con intereses inmobiliarios, para una operación de dieciocho apartamentos.

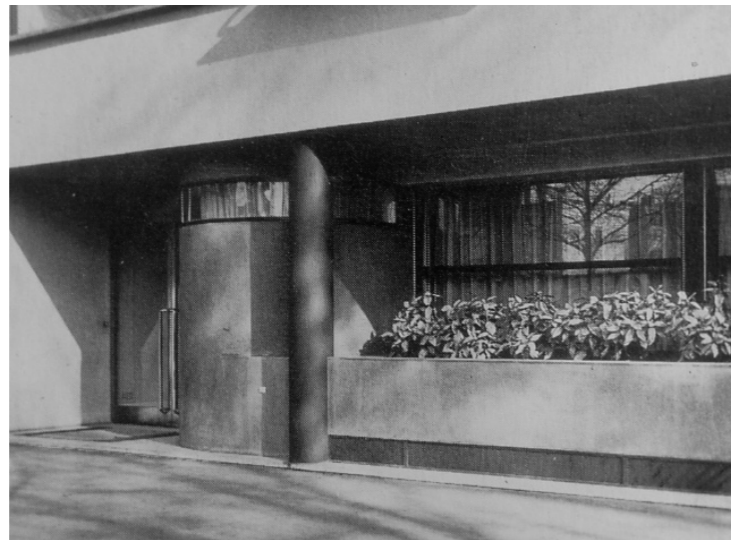
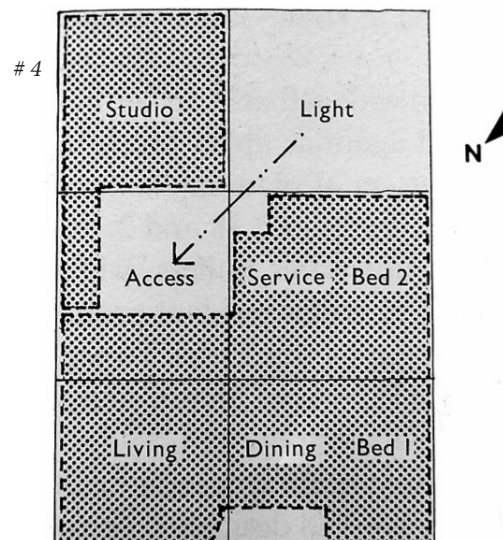
3



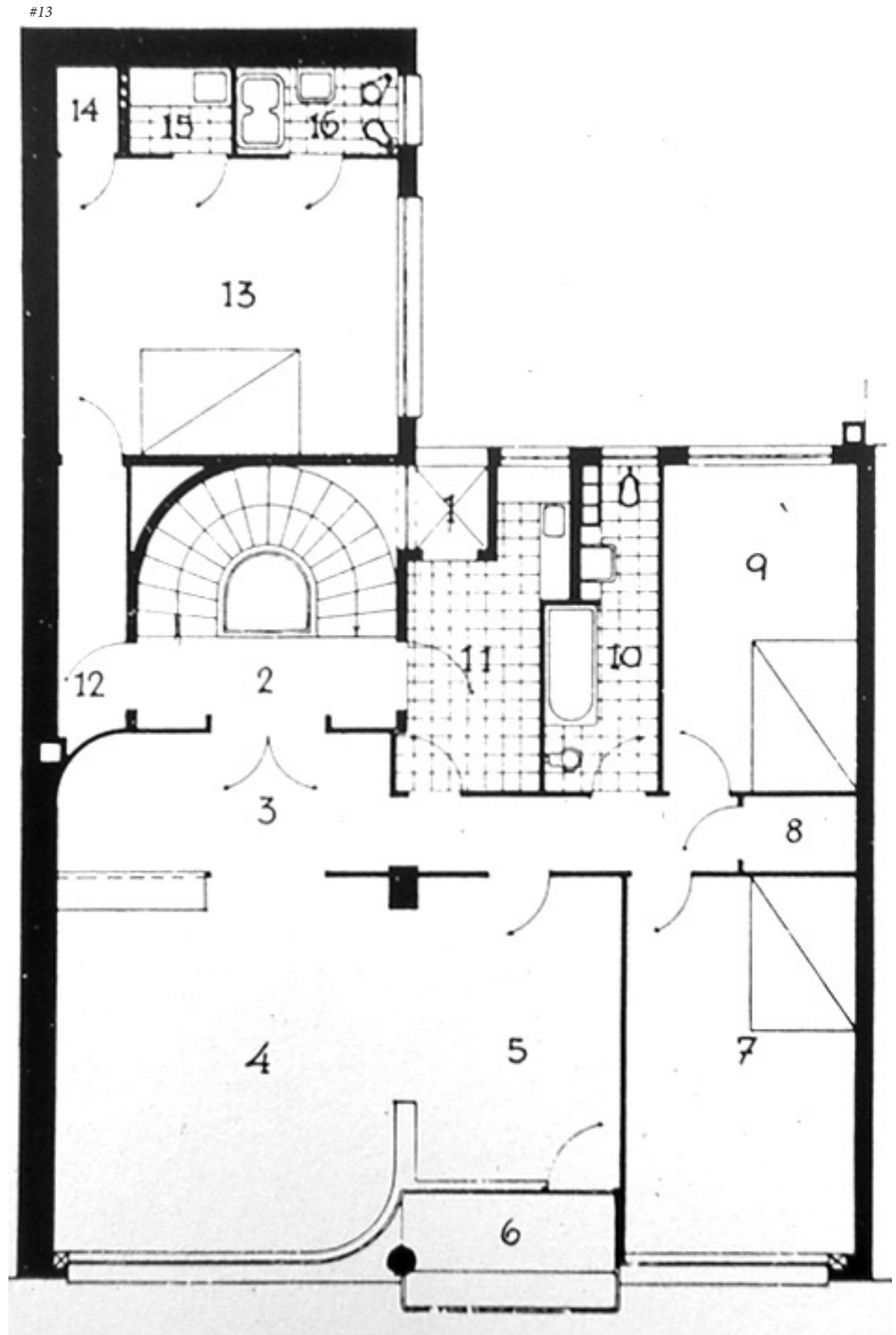
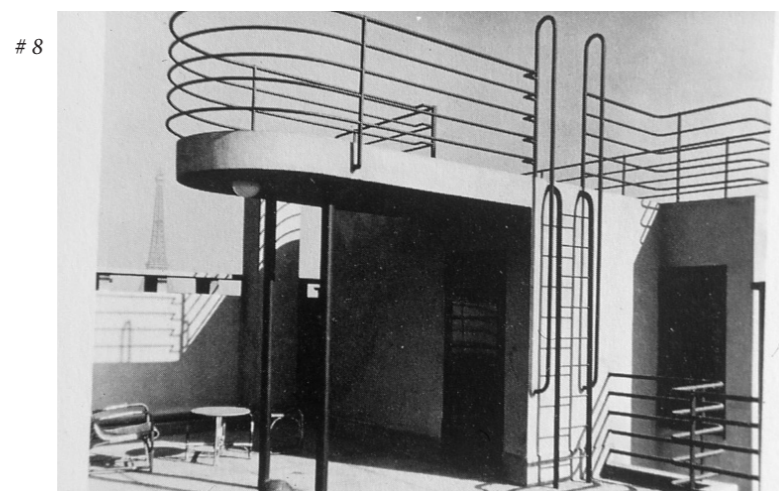
El solar da frente a la Avenida Versailles por su lado menor orientado a Noroeste. El resto de la parcela es interior con sus tres lados entre medianeras. Este emplazamiento motiva la decisión inicial de no construir uno de los ángulos del solar y permitir así la iluminación de las dependencias posteriores. Cada planta contiene un apartamento de dos dormitorios, comedor, sala de estar cocina, baño, y un segundo apartamento-estudio configurado como pieza única.

El piso de mayores dimensiones ocupa toda la fachada principal donde se sitúa el estar-comedor y el dormitorio principal. La planta se divide en dos crujiás a través de una línea estructural, situada algo descentrada respecto a su eje, y a partir de las cuales se disponen unas jácenas de hormigón de canto.

Los forjados, también de hormigón, se apoyan en dichas jácenas y en las medianeras. El pilar de fachada queda exento en la zona próxima a un balcón creado por el cambio de plano de la carpintería. Este balcón permite un contacto directo con el exterior a la vez que articula los dos ámbitos más representativos de la vivienda.



La planta baja se retrasa unos cincuenta centímetros concediendo más intimidad a las dependencias en contacto con la calle. Dicho retranqueo junto con el volumen de la conserjería focaliza la puerta principal y colabora, tal y como se comentará posteriormente, a la entrega del edificio con la calle.





12

La idea de un cerramiento móvil, versátil, es un argumento al que Lubetkin regresa en repetidas ocasiones, especialmente en programas residenciales y siempre con una inusitada capacidad de sorprender con gestos simples y eficaces. Primero, en su residencia en Whippsnade donde las ventanas, horizontalmente oscilantes, de la fachada principal caracterizan singularmente el ámbito principal. Posteriormente, en el ático de Highpoint II, el cerramiento de la fachada principal, dispuesto a través de una hábil sección al mismo nivel que el exterior de la terraza pero levantado al mismo tiempo respecto al pavimento interior, permite ser recogido en el interior de las paredes adyacentes.

Tras su llegada a Inglaterra, Lubetkin publica el edificio junto con su diario de obra "*Journal d'un chantier*". Las fotografías que acompañan la publicación son especialmente expresivas de las intenciones del edificio y a menudo se han tomado como base en posteriores revisiones de la obra.

La contemplación de dichas imágenes pone de relieve la importancia de las sombras en la composición del edificio y en su posterior percepción. La mayoría de las fotografías, tomadas por la tarde con luz de oeste, acentúan la contribución de todos los elementos a dicha percepción. El pronunciado vierteaguas enfatiza la horizontalidad

5



En 1931 una vez finalizado el edificio, Ginsberg y Lubetkin y a partir del estudio del cerramiento de la fachada, escriben un artículo cuyo título formula la pregunta "Comment concevez-vous la fenêtre?. Réponse de M.M. Ginsberg et Lubetkin.". Organizado en cuatro apartados: ventilación, iluminación, visibilidad y forma-construcción, los autores analizan cada una de las funciones de la ventana utilizada razonando tanto sus ventajas como la posibilidad de fabricación en serie del cerramiento utilizado.

COMMENT CONCEVEZ-VOUS LA FENÊTRE ?

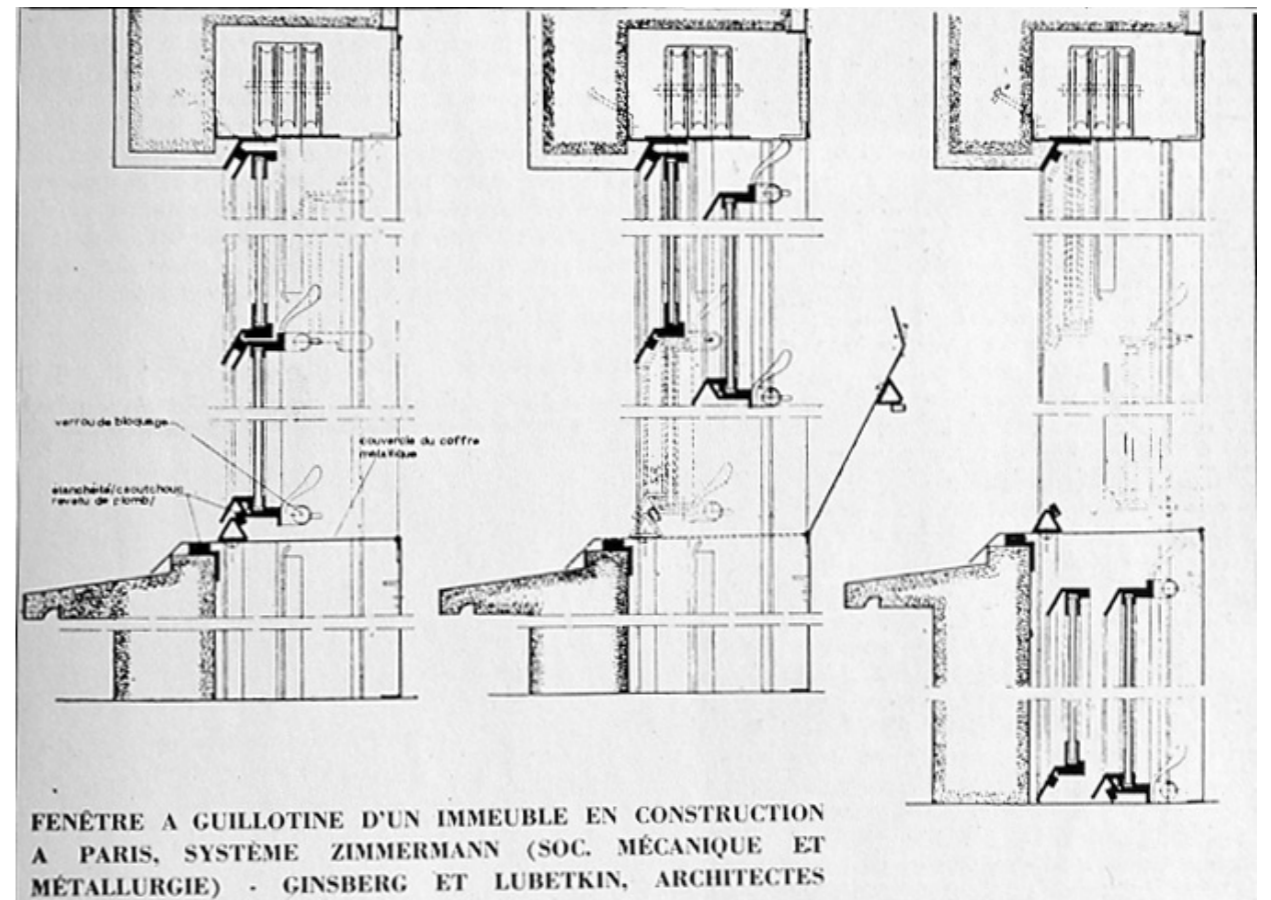


9

"¿Las características de este proyecto? Una ventana de guillotina con un compartimento metálico aligerado que puede recoger los dos chasis y una cobertura especial que asegura su estanqueidad. El chasis superior se acciona por un mecanismo de "cinta sin fin", el chasis inferior se acciona con la mano. Su estanqueidad se obtiene con bandas de caucho protegidas con plomo y un sistema de bloqueo por palancas.

Los dos chasis pueden abatirse hacia el interior del apartamento y permitir una limpieza cómoda de los cristales.

El compartimento metálico no sólo está destinado a recoger los dos chasis y despejar completamente el vano en caso de necesidad, sino que contiene además todas las conducciones de agua, calefacción y electricidad."



10

El sistema , tal y como se ve en los esquemas, permite tres posiciones básicas: la normal, la elevación de la hoja inferior como modo de ventilación y el abatimiento de las dos hojas en el compartimento inferior situado en el antepecho.

11

