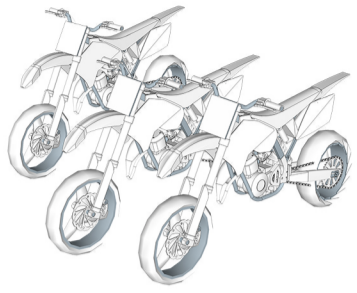


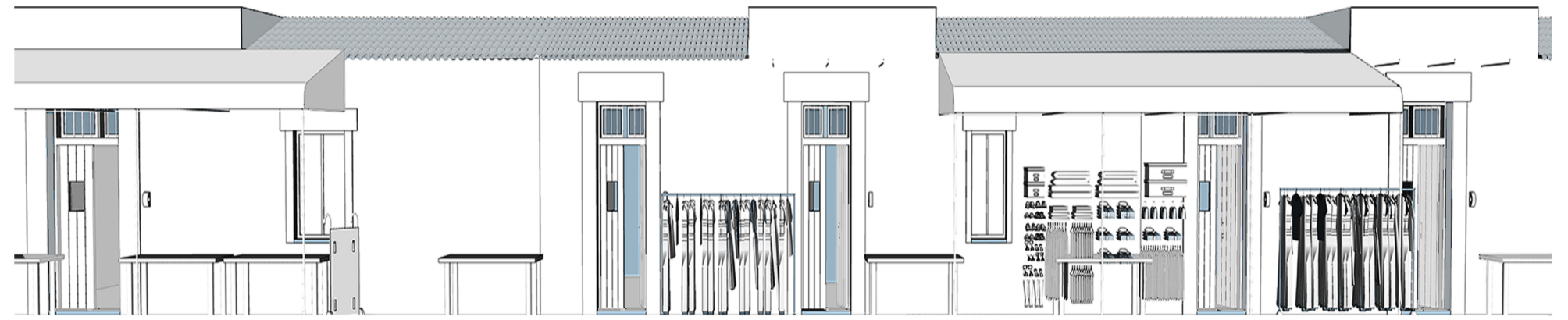
ATLES XVIII.

## OCUPACIÓ I ÚS DE L'ESPAI PLAÇA



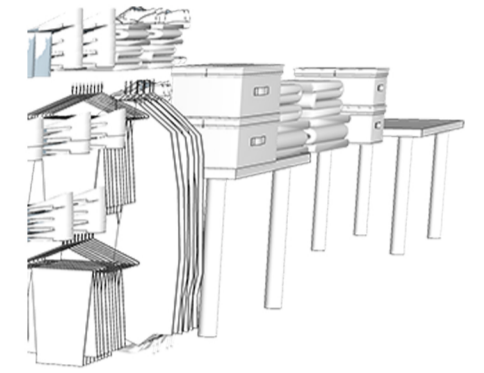
### 1. PUNTS DE SERVEI DE MOTO-TAXI

La moto-taxi és un mitjà de transport molt utilitzat al ser un servei per a desplaçar-se d'una manera ràpida i econòmica dins de Capinota. És un servei no registrat a l'administració i funciona sense llicència però està organitzat i gestionat per la mateixa comunitat que presta aquest servei, regulant els preus i organitzant el servei i l'ordre de disponibilitat. Aquest servei acostuma a prestar-se per a desplaçaments municipals o interns de Capinota i permet l'ús d'entre una fins a tres persones. Els seus punts de partida són els vèrtex de la plaça segons la direcció desitjada.



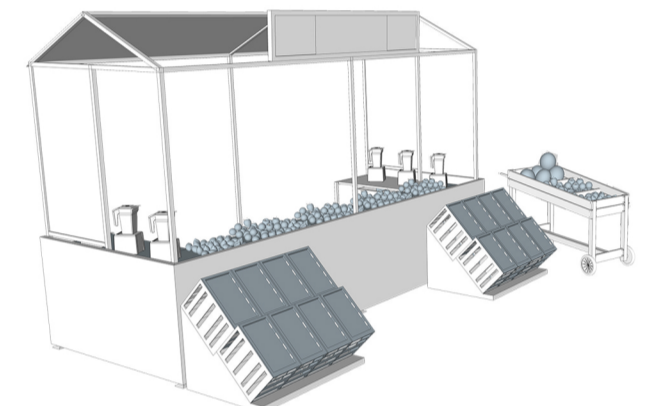
### 2. LA PROJECCIÓ DEL COMERÇ AL CARRER

Els petits comerços ubicats a la plaça exposen part del seu producte a l'exterior utilitzant la façana principal com a element de suport i ocupant part de la vorera, on els venedors mostren, negocien i venen els seus productes, atorgant, en la majoria de casos, a l'interior l'ús de magatzem.



### 3. L'INTERCANVI COM A FORMA DE COMERÇ

Tant les petites botigues com part de la població que ven els seus productes al carrer (principalment fruita, verdura, begudes, productes d'artesanía o de segona mà) fa ús de l'intercanvi de béns, serveis o productes com a forma de comerç.



### 4. PARADES EXTERIORS DEL MERCAT

Donat que gran part de la població té terrenys cultivables i viu del camp, el mercat de Capinota en lloc de distribuir fruites i verdures, va començar de mercaderies com teles, roba, estris de cuina, eines, etc. Així i tot solen ubicar parades exteriors a la façana del mercat on venen productes comestibles de temporada o productes alimentaris cuinats orientats a visitants, viatgers i població de pas. Tot i que són de caràcter temporal, normalment estan sempre ubicats al mateix emplaçament.



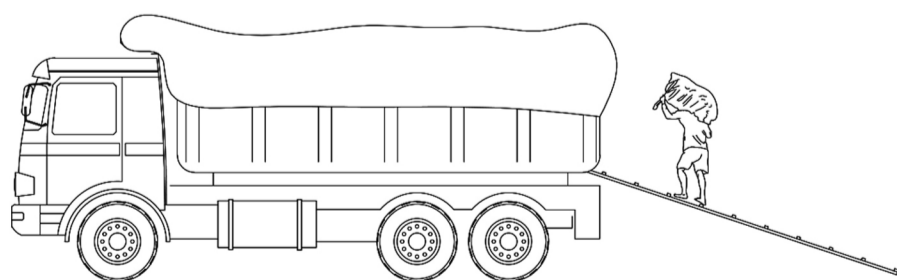
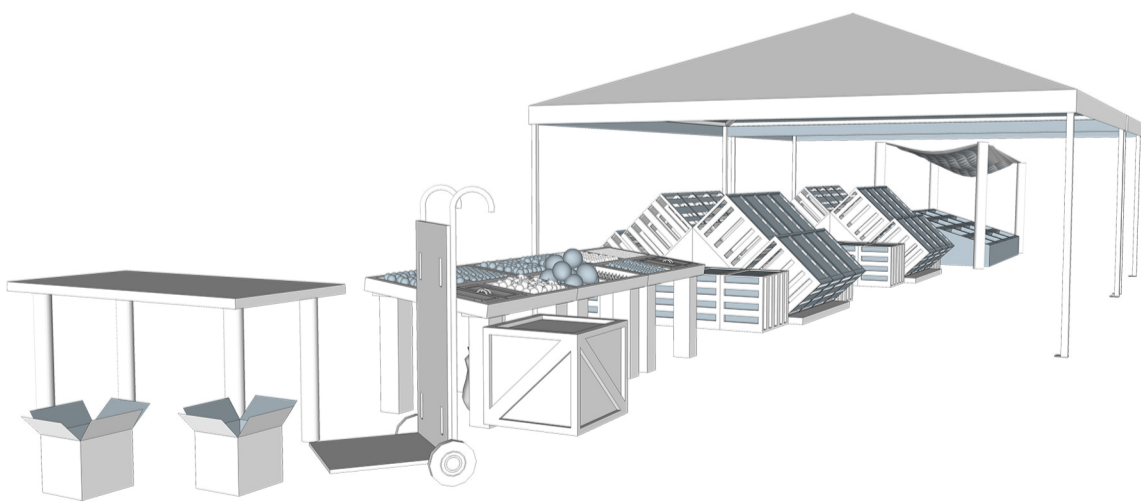
### 5. VENDA AMBULANT

Gairebé la majoria de població que cultiva ven els seus productes a distribuïdors o directament al mercat de Cochabamba, però també comercien amb el producte excedent o cuinat al carrer. També es venen begudes i aliments processats o empaquetats. Aquests comerços són temporals i es poden trobar en major freqüència al perímetre de la plaça o ambulant pels carrers de Capinota.



### 8. EL CARRER COM A INFRAESTRUCTURA DE SUPORT PER AL COMERÇ

La població fa ús dels carrers per a vendre productes. La majoria d'aquests són la part residual de la collita que no s'ha distribuït a Cochabamba o bé elements d'artesanía local. Els productes es transporten a "l'Aguayo". L'Aguayo el fan servir també per carregar als nadons a l'esquena, per transportar els efectes personals i les mercaderies. A més de ser estètic i de simbolitzar a una regió és molt usat en el quotidià de la gent de l'altiplà. Se solen situar en les proximitats de les carreteres o d'espais transitats, aprofitant el canvi de nivell de la vorera per seure i desplegar "l'Aguayo" com a base a terra i en les proximitats d'alguna façana o arbrat que projecti ombra.



### 7. CÀRREGA I DESCÀRREGA

Els camions i carretons que transporten i provenen els productes realitzen la càrrega i descàrrega directament sobre la via pública.

### 6. L'OCUPACIÓ INFORMAL I L'ÚS COMERCIAL DELS CARRERS SECUNDARIS

Els carrers que conflueixen a la plaça i els seus eixos principals es troben generalment colonitzats per parades de diferents formes i estructures compostes pel mosaic resultant de l'activitat comercial. Càrrega i descarrega, intercanvi, parades temporals, estris i maquinària i àrees d'alimentació i consum omplen de vida i desenvolupament econòmic aquesta àrea de Capinota.

