

Els Banys Populars de Barcelona. Un bon observatori de la difusió de les pràctiques higièniques

Manel Guàrdia Bassols

Dr. Arquitecte. Professor de Teoria i Història de l'Arquitectura, UPC

Maribel Rosselló Nicolau

Dra. Arquitecta, Arquitecta Tècnica i Historiadora de l'Art

Professora de Teoria i Història de l'Arquitectura, UPC



Resum

Des de la primera meitat del segle XIX, els 'banys populars' d'iniciativa municipal es van estendre pels principals països occidentals, van ser decisius en la difusió de les pràctiques higièniques i van evolucionar significativament seguint el procés de modernització. Davant l'absència d'iniciatives municipals a Barcelona, des de 1939, la Societat General d'Aigües de Barcelona mitjançant l'empresa 'Baños Populares de Barcelona SA' va impulsar tres establiments de banys higiènics, dos d'ells amb piscina, per millorar la seva imatge, les seves relacions amb l'Ajuntament i pal·liar l'encara difícil accés a l'aigua corrent i a les instal·lacions higièniques de la immediata postguerra. Aquest cas evidencia així una transició de llarg abast i també les singularitats de la nostra ciutat en el context internacional.

Amb els anys, però, l'expansió dels banys domèstics i el desplaçament de les classes populars cap a les noves perifèries van comprometre progressivament la viabilitat de la iniciativa. Per finançar-la a partir de 1958, aprofitant l'auge turístic, l'empresa va impulsar una de les principals cadenes de càmpings. Finalment, però, els establiments de banys van haver de tancar el 1969, i l'empresa s'acabà desvinculant de la SGAB. A Barcelona, com en altres països, s'han anat esborrant la memòria i els vestigis d'aquests establiments encara essencials en les dècades dels quaranta i cinquanta.

Paraules clau: Banys públics, higiene, dutxa, forma física, piscina, natació, esport, banys de mar, turisme de masses, càmping, Barcelona, Gavà, postguerra, Societat General d'Aigües de Barcelona, Pla Comarcal, autopista de Castelldefels.

Resumen

Desde la primera mitad del siglo XIX, los 'baños populares' de iniciativa municipal se extendieron por los principales países occidentales, fueron decisivos en la difusión de las prácticas higiénicas y evolucionaron significativamente siguiendo el proceso de modernización. Ante la ausencia de iniciativas municipales en Barcelona, desde 1939, la Sociedad General de Aguas de Barcelona mediante la empresa 'Baños Populares de Barcelona SA' impulsó tres establecimientos de baños higiénicos, dos de ellos con piscina, para mejorar su imagen, sus relaciones con el Ayuntamiento y paliar el aún difícil acceso al agua corriente y a las instalaciones higiénicas de la inmediata posguerra. Este caso evidencia así una transición de largo alcance y también las singularidades de nuestra ciudad en el contexto internacional.

Con los años, sin embargo, la expansión de los baños domésticos y el desplazamiento de las clases populares hacia las nuevas periferias comprometieron progresivamente la viabilidad de la iniciativa. Para financiarla a partir de 1958, aprovechando el auge turístico, la empresa impulsó una de las principales cadenas de campings. Finalmente, los establecimientos de baños tuvieron que cerrar en 1969, y la empresa acabó desvinculándose de la SGAB. En Barcelona, como en otros países, se han ido borrando la memoria y los vestigios de estos establecimientos aún esenciales en las décadas de los cuarenta y cincuenta.

Palabras clave: Baños públicos, higiene, ducha, forma física, piscina, natación, deporte, baños de mar, turismo de masas, camping, Barcelona, Gavà, posguerra, Sociedad General de Aguas de Barcelona, Plan Comarcal, autopista de Castelldefels.

Abstract

From the first half of the 19th century, the municipal 'public baths' which spread through the main Western countries, were instrumental in promoting hygiene practices and evolved significantly throughout the modernisation process. In the absence of municipal initiatives in Barcelona, since 1939, the *Societat General d'Aigües de Barcelona* (General Water Society of Barcelona) through the company 'Public Baths of Barcelona' promoted three establishments with hygienic baths, two of them with bathing pools, to improve its image, its relations with the City Council and alleviate the still difficult access to running water and hygienic facilities of the immediate post-war period. This case thus demonstrates a long-term transition, and also the uniqueness of our city in the international context. Over the years, however, the expansion of domestic baths and the displacement of the popular classes to the new peripheries progressively compromised the viability of the initiative. To finance this from 1958, taking advantage of the tourism boom, the company promoted one of the main chains of campsites. Finally, the bathing establishments had to close in 1969, and the company ended up disassociating itself from the *Societat General d'Aigües de Barcelona*. In Barcelona, as in other countries, the memory and vestiges of these establishments, which were still essential in the 1940s and 1950s, have been erased.

Palabras clave: Public baths, hygiene, shower, fitness, swimming pool, swimming, sport, sea baths, mass tourism, camping, Barcelona, Gava, post-war, *Sociedad General de Aguas de Barcelona*, County planning, Castelldefels motorway.

Els *Baños Populares de Barcelona* són avui unes instal·lacions desaparegudes i pràcticament oblidades. En la seva denominació recullen les dues dimensions que defineixen aquest projecte. Per una banda, els banys, cabdals en la popularització i consolidació i difusió de la neteja corporal, educació pública i nova cultura del cos. Per l'altra, populars, destinats a un segment social que no tenia accés a les instal·lacions higièniques en un context barceloní en que l'acció municipal en l'activació de la higiene va ser molt limitada.

Per altra banda, exemplifiquen el domini de l'acció privada en aquest àmbit. Una anomalia en el context internacional quan s'entenia que l'accés a l'aigua i a la neteja corporal s'havia d'atendre des de l'administració pública. En el cas de Barcelona, diferents vicissituds havien dificultat aquesta acció pública, cosa que va saber aprofitar la Sociedad General de Aguas de Barcelona com a política d'imatge de l'empresa, alhora que també popularitzava unes pràctiques higièniques que a poc a poc la gent voldria per a les seves llars.

BANYS PÚBLICS I BANYS POPULARS: EXPRESSIÓ D'UNA TRANSICIÓ DE CENT ANYS

A Europa els banys es vinculen al procés de creixement i modernització de les ciutats. Encara que hi va haver banys d'ús domèstic, inicialment les instal·lacions obertes al públic van ser les que van tenir una major incidència. En general eren negocis privats, però el 1829 es van obrir a Liverpool els St. George's Baths, els primers banys municipals d'Europa. Disposaven d'instal·lacions per a homes i dones amb dues piscines per banys d'immersió.

La difusió dels banys municipals va estar molt relacionada a l'episodi de còlera de 1832 i molt aviat es varen vincular als safarejos públics (wash-houses). El cas concret de la bugadera Kitty Wilkinson, que havia posat a disposició del veïnatge la seva caldera per rentar la roba dels malalts de còlera, va evidenciar que rentar la roba amb aigua calenta era una mesura higiènica que podia frenar la difusió de l'epidèmia. A partir d'aquest episodi, l'amenaça del còlera i l'exemple de Liverpool van impulsar un moviment favorable a aquestes iniciatives. El 1844 es va formar



Figura 1

el *Committee for Promoting the Establishment of Baths and Washhouses for the Labouring Classes*, i el 1846 el Parlament Britànic va aprovar una llei, la *Baths and Washhouses Act*, per impulsar la neteja i la pulcritud de les classes populars.

A partir d'aquestes dates, van esdevenir unes instal·lacions fonamentals per a les classes populars. Al Regne Unit a poc a poc es van anar edificant a diferents ciutats i es va establir el model de reunir en unes mateixes instal·lacions banys públics i safarejos, amb un model de finançament que va marcar decisi-

vament les solucions adoptades. Els serveis pels més pobres eren pagats pels clients amb més possibilitats econòmiques el que portava a instal·lacions que per resultar més atractives incorporaven sovint una piscina com a element central, i fins i tot a assolir una considerable monumentalitat a la manera dels banys romans o orientals. No van ser rares les crítiques per la despesa i per resultar una barrera pels usuaris més populars que en resultaven intimidats. En tot cas, la piscina com un espai recreatiu hi va anar adquirint un pes creixent.

La difusió internacional i la generalització de la dutxa

L'exemple anglès va exercir una ràpida i gran influència. A Bèlgica es va seguir immediatament el model. També França es va emmirallar ràpidament en l'experiència anglesa, i ja el 1852 es va ordenar la creació d'establiments model de *Lavoirs et bains publics à prix réduits*. Però es va arribar a la conclusió que les condicions de partida diferien del cas anglès. Es va optar, almenys inicialment, per prescindir de la piscina, ja que diversos estudis econòmics la desaconsellaven per poc eficient. En canvi, es va considerar oportú afegir altres serveis difícilment assolibles a les llars més modestes com era eixugar la roba i planxar. De totes maneres, al llarg del segle XIX es van estenent per França aquestes instal·lacions també amb piscina.

A la segona meitat del segle XIX hi ha molts països occidentals que se sumen a aquest moviment. Però a partir de 1870 va ser Alemanya on va tenir una especial incidència la preocupació per l'eficiència higiènica, fins a consolidar la seva pròpia reputació internacional. Una de les innovacions més destacades que es va difondre ràpidament des d'Alemanya va ser l'ús de la dutxa. Era una solució que s'havia experimentat prèviament a l'exèrcit, a les presons i en altres institucions de caràcter cel·lular. Com es deia aleshores, no era pròpiament un bany, perquè no hi havia immersió prolongada en una banyera, tampoc era l'habitual dutxa terapèutica, perquè no hi havia percussió d'un raig violent d'aigua. Es comparava amb una pluja benèfica que requeria l'activa participació del banyista que s'havia d'ensabonar enèrgicament. Era una opció que representava l'antítesi dels grans banys monumentals, i a finals de segle es va anar imposant com l'expressió més genuïna de la higiene.

La neteja a poc a poc esdevé una característica de classe, la

mala olor corporal o l'anar brut era un element de pobresa. Als Estats Units, sobretot a les grans ciutats receptores d'immigració, es generalitzen els banys públics gratuïts dirigits als més pobres, generalment immigrants, per aconseguir que adquirissin els hàbits de neteja que aleshores ja tenien les classes altes i mitjanes. Es tractava d'americanitzar aquesta població, de superar l'estigma social i d'incorporar-los a la modernitat.

Piscina, higiene i forma física

Però, més enllà dels plantejaments estrictament higiènics, es va anar imposant a poc a poc una nova cultura del cos. L'accent es desplaça de l'estricta neteja cap a les virtuts de l'exercici com a activitat saludable. Cap al tombant de segle s'observa la tendència a integrar teoria mèdica i teoria social. L'esport no només esdevé cada vegada més popular, també s'associa amb un positiu ascetisme moral col·lectiu i una via de reforçament de l'ordre social. La natació esdevé una pràctica especialment recomanada, de manera que a molts països la piscina anirà adquirint importància creixent en ambicioses instal·lacions de banys. Especialment a l'àmbit germànic on adquireixen sovint una considerable monumentalitat com a expressió del seu alt valor i públic. A la segona dècada del segle XX, la piscina hi és clarament vista com un instrument de regeneració social i es busca vincular-la als nous llenguatges arquitectònics d'avantguarda com una manera d'evidenciar aquests nous reptes. Nous materials i noves tècniques com el formigó armat esdevindran elements claus per aquest relat de modernització i regeneració social. A Alemanya aquest plantejament tindrà especial incidència. A Berlín s'associa modernitat i natació, un plantejament que encaixa de ple amb la socialdemocràcia.

L'eclosió dels nous banys públics amb piscina no va ser exclusiva de l'àrea germànica. És significatiu el cas de França on, entre finals del segle XIX i els anys trenta, es va seguir una política molt activa de construcció de nous establiments de banys amb piscina. Als diversos països, les instal·lacions van anar adquirint un nivell d'exigència molt alt. La innovació més important va ser el desenvolupament i les millores en la purificació contínua de l'aigua, els nous procediments de depuració biològica i química, i la progressiva generalització del circuit tancat. Al marge dels avanços higiènics, van millorar les condicions de funcionament i de confort, i l'arquitectura es va transformar profun-

dament. Va trencar definitivament amb els referents històrics més monumentals per evidenciar els valors d'asèpsia i higiene que esqueien a la nova arquitectura moderna, mentre que les piscines eren enteses cada vegada més com a espais d'esbarjo i d'esport. La popularitat de les competicions esportives les convertia també en un espai d'espectacle i feia necessari acomodar un públic creixent mitjançant galeries amb vistes a la piscina o graderies.

Barcelona dins d'aquest context

Barcelona va anar per darrera de les més destacades ciutats europees a l'hora d'oferir aquestes instal·lacions. Malgrat que higienistes com Pere Felip Monlau (1808-1871) reclamen des de mitjans del XIX l'accés a la higiene per a les classes populars. Els banys públics a Barcelona responien a iniciatives privades i la seva efectivitat era molt limitada, mentre que als banys domèstics només hi tenien accés les classes benestants.

Des de principis del segle XX són recurrents les manifestacions sobre la necessitat d'instal·lar safarejos i banys públics municipals. Ara bé, malgrat els reiterats anuncis d'iniciatives en aquest sentit, els resultats van ser del tot infructuosos. Fins que, dins del conjunt d'actuacions a la plaça d'Espanya amb motiu de l'Exposició Internacional de 1929, es van incorporar uns banys públics municipals i altres serveis entre els quals dues piscines, una per a homes i l'altra per a dones, a la planta baixa d'uns dels hotels de la plaça Espanya. Unes instal·lacions de fet pensades per a l'ús dels visitants de l'Exposició, tot i que en la propaganda de l'època es presenten com a futurs banys municipals i un possible viver de futurs nadadors. Però, acabada l'exposició, les instal·lacions estaven tan mal concebudes que resultaven totalment inviables des d'un punt de vista econòmic i ningú es va veure capaç d'explotar-les com a banys públics. Ja en període republicà es va optar per cedir-les temporalment al Club Femení d'Esport, que les van utilitzar sense calefacció i en precari, fins que l'esclat de la guerra civil va obligar a desallotjar-les. Després de la guerra, el 1940, anul·lades les piscines, van esdevenir les primeres dutxes públiques municipals.

Durant tot aquest període, i especialment als anys vint i trenta del segle XX, a Barcelona els banys de mar i la natació van esdevenir molt populars i també implicava alliberament corporal

i de vestir, molt especialment entre les dones (figura 1). El 1924 el Club Natació Barcelona va tenir la primera piscina coberta, el 1928 es van inaugurar la piscina municipal descoberta de Montjuïc i també les descobertes de caràcter privat del Gran Casino de Sant Sebastià (1928) i de Piscines i Esports (1935). Són uns anys, especialment durant la segona República, en que hi ha una forta preocupació per la salut i l'esbarjo de les classes populars. Però les iniciatives públiques no van passar de l'estadi de projectes com la Ciutat de Repòs i de Vacances que fa el GATCPAC, o el projecte de piscina coberta a la plaça d'Espanya que es va posar sobre la taula el 1936. El panorama seguia dominat doncs pels banys públics de titularitat i gestió privada, i els banys domèstics només accessibles a una part encara molt limitada de la població.

LA SOCIEDAD GENERAL DE AGUAS DE BARCELONA (SGAB) I LA INICIATIVA DE BAÑOS POPULARES DE BARCELONA S.A. 1936 (1939)

Vista l'absència d'iniciatives municipals i amb plena consciència de les realitzacions d'altres ciutats europees, va anar madurant a la Societat General d'Aigües la iniciativa d'impulsar establiments de banys públics amb piscina sense ànim de lucre per reforçar la seva imatge de servei públic, per estimular els hàbits higiènics de les classes més populars i educar-les en un major consum d'aigua, i amb la intenció d'arribar a una positiva col·laboració amb l'Ajuntament.

Com a primer pas, el 1936 va plantejar la creació d'un establiment de banys a la Ronda de Sant Pau. Un projecte que des d'aquest primer moment ja contemplava que es podia ampliar amb dos més en altres indrets de la ciutat. Es va encarregar a l'arquitecte Lluís Bonet Garí (1893-1939) el projecte pel local que s'havia llogat amb aquesta finalitat a la Ronda. Unes perspectives que defineixen de manera força detallada les característiques del projecte, que dintre de les limitacions locals s'inspira en els exemples europeus. No es contempla en aquest cas la incorporació de safarejos, probablement perquè en aquelles dates, a Barcelona, a part dels públics de gestió privada, ja n'hi havia una notable proporció d'instal·lats als terrats de les cases. Aquesta iniciativa queda necessàriament interrompuda per la

guerra, encara que just després d'aquesta es reprèn immediatament el projecte. Ja que el mateix 1939 la SGAB torna a engegar aquesta proposta i entre 1940 i 1943 inaugura els tres establiments que integraran els *Baños Populares de Barcelona SA*: el de Ronda de Sant Pau, el del carrer de la Sèquia Comtal del Clot i el de la Travessera de Gràcia.

Ronda de Sant Pau

L'elecció del local de Sant Pau ja s'havia fet des del 1936, en un indret especialment necessitat des del punt de vista social ja que era a la vora del Raval, un indret densament poblat i alhora tenia incidència en altres indrets populars com és el Poble Sec i el barri de Sant Antoni. El solar era estret i molt allargat, donava a la Ronda de Sant Pau i al carrer Reina Amàlia i resolia amb dues plantes el desnivell entre un i altre. El local només ocupava una part de la finca i tenia servei de piscina, banys i dutxes, a més d'altres serveis complementaris (figura 2). Al pis superior, que s'obria a la Ronda de Sant Pau, hi havia el vestíbul principal i alguns serveis com eren les cabines per a les dones. Al nivell inferior hi havia la piscina i les cabines per a homes. La piscina, malgrat en aquell moment va ser molt celebrada, era d'unes dimensions força limitades (18x7m) i no permetia la realització de competicions. Aquestes instal·lacions varen tenir una molt bona rebuda i poc temps després (1941) ja es plantejaven algunes obres de millora per crear més cabines i dutxes i la possibilitat d'ampliar l'horari.

Carrer de la Sèquia Comtal

La localització del segon establiment, situat al popular barri del Clot, era molt singular i estava en el solar dels molins del Clot, propietat de la SGAB des de feia dècades. En aquest cas no es tractava només de fer unes instal·lacions de banys sinó també treure el màxim rendiment al solar. Per això, es va preveure la construcció d'un bloc d'habitatges i als baixos ubicar-hi les instal·lacions de bany, que serien accessibles des del carrer de la Sèquia Comtal (figura 3). El primer projecte està datat al juliol de 1940. Una proposta que, per una banda, definia un bloc d'habitatges de planta rectangular, de sis plantes amb sis habitatges cadascuna, i enretirat del carrer per respectar una futura alineació d'aquest. I, per l'altra banda, un local de planta baixa que ocupava tota la dimensió del solar, força irregular per l'origen molt singular del solar, que anava des del carrer de la Sèquia fins al carrer Aragó. Les instal·lacions de banys preveien

la construcció d'una piscina en la part posterior del solar (la que donava al carrer Aragó), les instal·lacions de banys i dutxes i els vestidors a la part central del solar, i el vestíbul i altres serveis a la façana principal (carrer de la Sèquia).

Durant el procés de tramitació el projecte va sofrir, a l'abril del 1942, una modificació molt significativa: la supressió de la piscina i la seva substitució per un cinema. Això significava la total reestructuració de l'establiment de banys per deixar un local totalment independent accessible des del carrer Aragó. Va comportar variacions en les instal·lacions de bany, ja que es suprimien vestidors i altres serveis com el bar i s'ampliaven el nombre de dutxes i banys. Finalment, al febrer de 1943, s'inauguraven aquests banys. El cinema no es va arribar a realitzar i finalment, al 1944, es sol·licità convertir aquest espai en un magatzem (figura 3).

Travessera de Gràcia

El tercer establiment, edificat en un solar de formes i dimensions més idònies, permetia un projecte més complet. La seva ubicació a la Travessera de Gràcia 186-188, en el límit entre Gràcia i l'Eixample, li donava possibilitat de serveis a aquests dos barris a més del Guinardó, en ple creixement, pel que abastava un ampli entorn social i urbà. Com en el cas de les instal·lacions del Clot, combinava les instal·lacions de bany amb una considerable operació immobiliària. L'edifici de sis plantes i àtic estava destinat a habitatges de lloguer, quatre per replà, i a la planta baixa s'enquibien les instal·lacions de banys i quatre botigues. Pel que fa a les instal·lacions de banys, seran les més completes, ja que es va construir una piscina amb dimensions reglamentàries de 25x12m, el que va permetre el seu ple ús esportiu que es va concretar en un acord amb el Club Natació Catalunya, i els esdeveniments esportius van ser motiu d'atracció i de projecció popular de les instal·lacions. La dimensió d'espectacle i d'esdeveniment social era aleshores un fenomen ben establert a Europa, i la necessitat d'acollir un cert contingent de públic va portar a destinar l'altell de l'entresol a galeries entorn a la piscina, on s'hi podien ubicar els espectadors en un espai més relaxat amb una barra de bar i taules (figura 4). Hi havia també la barberia per a homes o la perruqueria per a dones. En conjunt, les dimensions eren força modestes si es comparen amb els seus referents europeus, però la instal·lació resultava molt destacada a la Barcelona del moment.

Per altra banda, en un recorregut independent i sense interferències respecte a la piscina, estaven previstes les instal·lacions de dutxes i banys. A la zona destinada a les dones hi havia dotze espais individuals amb banyera i vint amb dutxa. A la part dels homes, hi havia 35 dutxes individuals i 17 espais amb banyeres. A part hi havia els vestidors vinculats a la piscina (50 i 42 per a homes i dones respectivament). La tramitació i la construcció d'aquest equipament es van portar a terme amb una considerable celeritat i es va inaugurar l'octubre de 1943, només vuit mesos després del Clot. Per les seves millors condicions i la presència del Club Natació Catalunya va ser l'establiment més conegut i la imatge que va utilitzar sistemàticament l'empresa en la seva propaganda.

DIFICULTATS ECONÒMIQUES: EL TURISME DE MASSES COM A TAULA DE SALVACIÓ (1955-1969)

A mitjans del anys cinquanta la recaptació de les instal·lacions de banys va baixar sensiblement i només es va recuperar amb una promoció molt activa als comerços i a les fàbriques, oferint ofertes i descomptes. Malgrat la recuperació, ja es començava a fer evident que els banys no eren econòmicament autosuficients, difícilment cobrien unes despeses de personal i de combustible sempre a l'alça. Resultava cada vegada més clar que la dotació de serveis sanitaris domèstics a les noves promocions d'habitatges o a través de reformes a les llars més antigues reduïen els usuaris potencials. Amb els anys, es va posar en evidència la necessitat de buscar alternatives de negoci per eixugar les pèrdues i garantir-ne la viabilitat. Com a resposta a aquesta situació, Baños Populares SA engega, al 1958, els primers banys de mar a Viladecans, unes instal·lacions que es convertiran en un càmping molt poc temps després. La sobtada irrupció del turisme a Espanya i el fenomen inesperat de l'expansió dels càmpings, facilitat per l'ús creixent de l'automòbil i per un turisme conformat per les classes treballadores que veien en la pràctica del càmping una alternativa assequible de vacances, van oferir una inesperada taula de salvació. De



Figures 2 i 3

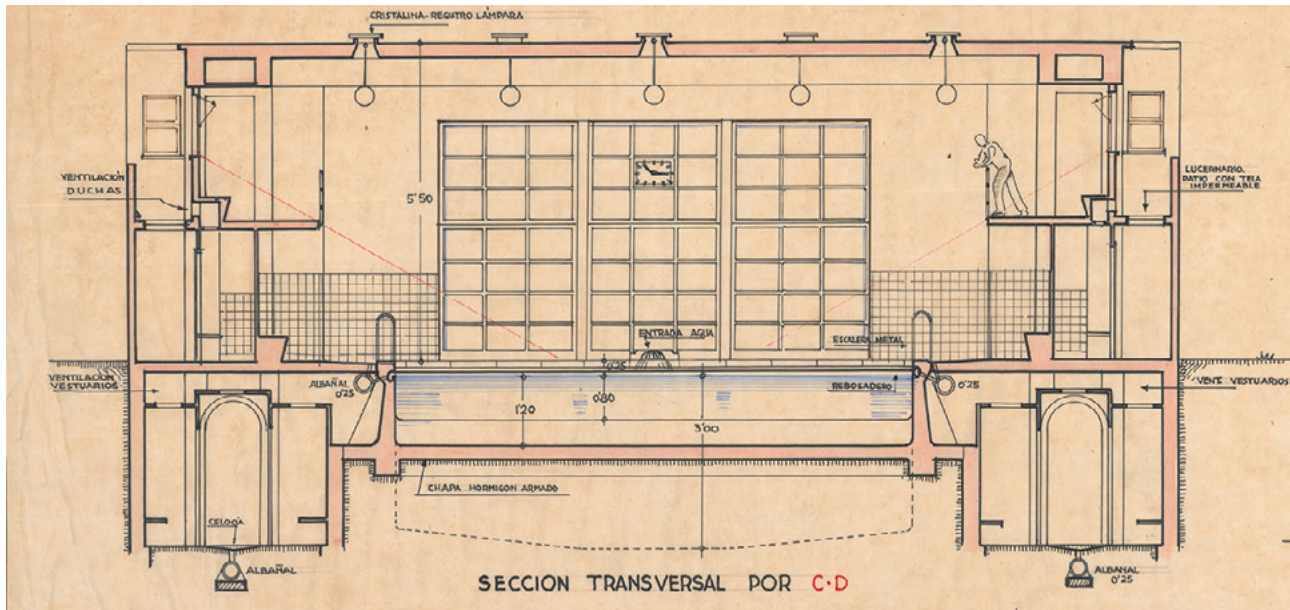


Figura 4

manera que l'empresa Baños Populares SA, per garantir la pròpia viabilitat, va jugar un paper eminent en la ràpida floració de càmpings a la costa espanyola.

Baños Populares de Barcelona SA i els banys de mar de La Pineda

L'origen dels banys de mar La Pineda a Viladecans l'hem de situar a les activitats immobiliàries que la SGAB tenia a Gavà i Viladecans. Des dels inicis dels quaranta havia creat l'empresa Aguasbar SA que promovia la urbanització de cases de segona residència a diferents terrenys que s'havien anat comprant en els esmentats municipis, principalment al solar del que havia sigut el centre d'esbarjo American Lake, a tocar del poble de Gavà, i els terrenys de La Pineda a Gavà i de la Murtra a Viladecans. L'expectativa de la prolongació de la Gran Via a manera d'autopista fins a Castelldefels que s'obria en anunciar-se l'obra el 1940 feia molt atractiva aquesta zona. Aguasbar, a partir de

1946, coincidint amb l'inici de les obres de l'autopista va anar parcel·lant els terrenys i adequant la zona a partir de les expectatives generades, però l'endarreriment de l'obertura de l'autopista i, com veurem a continuació, l'aprovació del Pla Comarcal de 1953 van fer inviables els projectes d'urbanització tal i com estaven concebuts. El 1955 es va dissoldre Aguasbar i el patrimoni immobiliari, entre el que hi havia els terrenys de Gavà i Viladecans, es va integrar a Baños Populares de Barcelona SA. L'aprovació del Pla Comarcal i, sobretot, els plans parcials respectius de Gavà (1955) i Viladecans (1956) van canviar les condicions de planejament dels terrenys compresos entre la Gran Via (inaugurada definitivament al 1954) i el mar. Mentre que l'altra banda de la nova via estava qualificada com a jardí urbà que permetia el model de casetes d'estiueig destinades a les classes mitjanes (amb parcel·les de 1.000 m² i el 25% de la superfície edificable), la banda de mar estava qualificada de bosc urbà, que requeria solars molt més grans i amb un volum edificable molt més restrictiu (parcel·les de 4.000 m² i el 5% de la superfície

edificable). Aquesta nova qualificació impedia la urbanització tal i com estava entesa fins llavors i exigia nou plantejaments. És dins aquest context que hem d'entendre la proposta de banys de mar que sorgeix del Consell de Baños Populares que s'acabava de fer càrrec dels terrenys a vora de mar. D'aquí la creació dels banys de mar La Pineda.

La Pineda. Dels banys de mar als càmpings "Bon Repòs"

El 15 de març de 1958 es va presentar a l'Ajuntament de Vila-decans el projecte d'establiments de banys al paratge de la Murtra de l'arquitecte Ramon Tort. Un projecte que adoptava un llenguatge arquitectònic d'inspiració moderna i plàsticament molt atractiu, en el que, entre altres serveis, l'element dominant i més significatiu eren les fileres de cabines de banys. Encara que els banys de mar adreçats principalment a la població de Barcelona eren l'aposta principal de Baños, dos mesos després, el 23 de maig, es demanava el permís per instal·lar un campament públic de turisme, o sigui un càmping, projectats també per Ramon Tort. Incorporava sanitaris i safareigs a més d'una altra petita construcció. Els titulars de la inauguració a la premsa de l'11 de juliol de 1958 anunciaven un "nou establiment de banys", mentre que la presència del càmping es presentava com a totalment subsidiària i quedava relegada a un segon pla. Però en molt poc temps es va girar la truita a cops de realitat. Les cabines de banys donaven molts maldecaps de control tan de pagament com d'ordre moral, molta gent que anava a la platja preferia canviar-se als cotxes i no pagar. Per altra banda, la part d'acampada seguia el seu ritme i tenia un públic forà cada vegada més gran. Era una instal·lació que requeria poc esforç d'inversió i de manteniment. Aquesta manera de gestionar els terrenys es va mostrar des de bon començament com a una opció més rendible i ben alineada amb el moment de creixement econòmic i d'obertura cap al turisme. L'any 1959 Baños Populares SA també es va fer càrrec del càmping Ampurias a L'Escala i, un any després, al 1960, se n'hi van afegir dos més, el de Cala Montgó, també a l'Escala, i un quart a Gavà, l'anomenat Las Naciones. Els quatre càmpings conformen aleshores la cadena Bon Repòs, i així apareixen a la primera Guia de Càmpings de España de 1960.

De Baños Populares de Barcelona S.A. a Baños y Establecimientos Turísticos S.A. (1961)

En la dècada dels seixanta les instal·lacions de banys anaven en declivi, malgrat algun repunt en recaptació, motivat per noves campanyes molt intenses de promoció. Les despeses eren cada vegada més altes i s'anava veient la dificultat de reflotar econòmicament les instal·lacions. De fet, en el balanç de l'empresa Baños Populares els càmpings eren, des de bon començament, una activitat clau per la subsistència de la pròpia empresa. Des de mitjans dels seixanta les actes del Consell d'Administració mostren el seu caràcter econòmicament cada vegada més subsidiari, perquè són els càmpings els que permeten assumir-ne les despeses (figura 5). Tot indica que es mantenen oberts perquè són la raó de ser de l'empresa i pel cost del seu tancament en termes d'imatge. Però als anys seixanta es van generalitzant els banys domèstics, i la higiene corporal és progressivament assumida com una necessitat bàsica.

Ja el 1961, vista l'experiència dels quatre càmpings inicials i la potencialitat del sector turístic, la Junta General de Baños Populares, SA, va acordar modificar la denominació social per la de Baños y Establecimientos Turísticos Sociedad Anónima (BETSA) i augmentar el capital social. La nova etapa implicava un tomb en l'explotació dels càmpings que s'expressa també en el canvi de nom comercial de la cadena, que passava a denominar-se Campings Europ. Un nom molt més atractiu i adient a les noves expectatives turístiques. Si inicialment la cadena Europ tenia quatre càmpings, La Pineda, Montgó, Ampurias i Las Naciones, que havien suposat considerables inversions en instal·lacions i en esforços de gestió, a poc a poc, el negoci dels càmpings es va veure com una activitat estrictament d'explotació. En poc temps es van obrir nous càmpings, pràcticament tots d'arrendament. De manera que amb poca inversió inicial es podien posar en marxa i, si els resultats no eren els esperats, es tancaven i se n'obrien d'altres. En aquest model no hi havia identificació entre el càmping i la societat, era estrictament una activitat que permetia eixugar el dèficit dels banys i, a poc a poc, ja al marge de l'esperit social inicial, anava adquirint la seva pròpia dinàmica de negoci. Va començar així una incessant activitat d'obertura de nous càmpings. El 1966, la cadena tenia 15 càmpings arreu de les costes catalana i valenciana. A poc a poc, aquella activitat

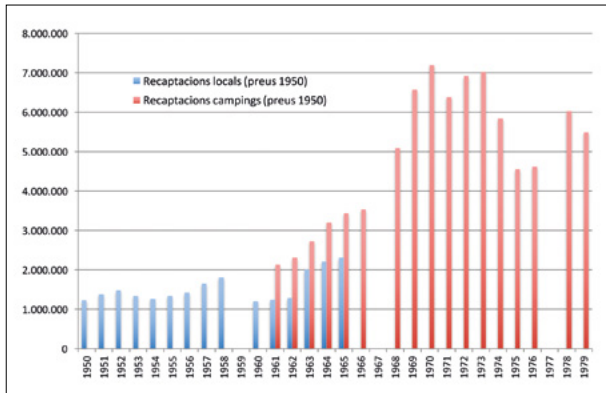


Figura 5

que s'havia iniciat com a crossa de les instal·lacions de banys va esdevenir la central de BETSA.

En canvi, des de 1965, la situació ja compromesa dels establiments de banys a Barcelona es va agreujar. El nombre de serveis als tres locals va davallar de nou i ja no es va poder redreçar. Els esforços de promoció i publicitat que van permetre l'increment de serveis fins a 1964 van començar a no ser efectius. Es va constatar que les instal·lacions de Clot no anaven gens bé i, donades les circumstàncies econòmiques i socials del moment, ja no s'hi veia possibilitat de recuperació. És significatiu que a partir de 1965 ja no es presentin les xifres de serveis a les actes, a través de les quals es veu clarament que, des de 1966, el primer interès de la societat eren els càmpings, mentre que els banys quedaven relegats a la mínima gestió per evitar més pèrdues, mentre es buscaven altres activitats turístiques. Les actes del 29 novembre de 1968 confirmen que "Baños acusa en general un descenso de servicios, regresión en las recaudaciones por un lado y, por otro, aumento del gasto por el incremento del salario mínimo interprofesional... Es necesario llegar al cierre del establecimiento del Clot que es el que registra más pérdida". Pel que fa a les instal·lacions de Ronda de Sant Pau, la "disminución de Servicios en baños y duchas ha persistido... lo que motivó el cierre del Clot y, en el de la Ronda, la reducción a un solo turno... En cuanto al de Travesera es propósito también

reducir horario". Eren propostes prèvies a la decisió de tancar els tres locals. Finalment, els establiments van acabar tancant al llarg de 1969.

LA MEMÒRIA ESBORRADA D'UNA TRANSICIÓ DECISIVA

La rellevància i popularitat, en el sentit més ampli de la paraula, d'aquestes instal·lacions, avui està gairebé completament oblidada. Però, encara que el seu record s'associa necessàriament a anys foscos i difícils i a instal·lacions avui superades, són l'expressió local d'una llarga evolució higiènica al món occidental i un bon observatori d'una transició decisiva a casa nostra.

Actualment segueixen existint els tres edificis projectats en el seu moment. Les instal·lacions de l'edifici de Travessera, que van ser emblemàtiques per a l'empresa, es van transformar inicialment en una popular discoteca, el Trocadero, i avui en un supermercat. Els serveis del Clot s'han transformat en locals comercials amb diferent fortuna econòmica. La forma de l'edifici, la irregularitat del solar forçada per l'existència del Rec Comtal, les alineacions i la façana al carrer Aragó segueixen evidenciant una singularitat històrica mai ben resolta. Finalment, les instal·lacions de la Ronda convertides en el Gimnàs Sant Pau són les úniques que mantenen l'activitat i bona part de les instal·lacions, com la mateixa piscina. Un equipament molt pressionat per les expectatives immobiliàries, per les possibilitats d'edificabilitat que ofereix. D'aquí la campanya engegada l'any passat de "salvem Sant Pau". A més, durant aquest hivern, ha recuperat el seu esperit inicial en el moment que els actuals gestors han obert les instal·lacions per a aquelles persones sense sostre o vivint a precari.