

La Biblioteca del Campus del Baix Llobregat

Memòria 2006

Castelldefels, abril 2007

SUMARI :

1. La nova Biblioteca del Campus del Baix Llobregat de la UPC	3
2. Trasllat de les biblioteques de l'EPSC i l'ESAB i obertura de la BCBL	4
3. Dades de la Biblioteca (desembre 2006).....	5
4. Els serveis bibliotecaris	6
5. Nous espais i equipaments al CRAI/Biblioteca.....	7
6. Fons bibliogràfic especialitzat i recursos documentals de la biblioteca.....	8
6.1 Adquisicions EPSC :	9
6.2 Adquisicions ESAB:	9
6.3 Millora i racionalització del procés d'adquisició.....	9
6.4 Millora de l'organització i disposició de les col·leccions.....	10
7. Formació d' usuaris i Habilitats informacionals.....	13
7.1 Sessions d'acollida :.....	13
7.2 Formació d'usuaris:.....	13
7.2.1 Sessions de formació vinculades als estudis	14
7.2.2 Sessions sobre recursos d'informació per a la recerca.....	14
8. Serveis a la Recerca.....	15
8.1 Oferta de serveis al PMT	15
8.2 Servei d'Obtenció de Documents.....	16
9. Bibliotècnica.....	20
10. Innovació tecnològica i adaptació al nou EEES	21
10.1 Préstec de portàtils	21
10.2 Reserves de sales de treball.....	23
10.3 TFC/PFC a Bibliotècnica 2006.....	26
11. El Personal	28
Bibliotecaris temàtics	29
12. Col·laboració amb l'entorn i activitats culturals.....	30

1. La nova Biblioteca del Campus del Baix Llobregat de la UPC

Els canvis actuals i futurs que s'estan produint en els models de docència i de recerca a les universitats, EEES i ERA, estan afectant també a les biblioteques universitàries. Les biblioteques, fins ara enteses com a espais per estudiar en silenci i amb llibres principalment, estan orientant tots els seus esforços, recursos, instal·lacions i serveis cap als objectius reals dels estudiants, professors i investigadors en els seus processos d'aprenentatge i recerca. A més, en els darrers anys, la irrupció de les TIC ha transformat radicalment tot el procés de producció, edició i gestió de la informació. La documentació electrònica i multimèdia està substituint ràpidament la informació impresa. Això porta com a conseqüència canvis profunds no sols en les biblioteques sinó en les pràctiques pedagògiques associades a la docència, com per exemple l'estudi, la lectura i l'escriptura. L'estudiant i el professor no poden prescindir ja de l'ordinador connectat a la xarxa.

A poc a poc, es tendeix a concentrar en grans instal·lacions bibliotecàries, anomenades Centre de Recursos per a l'Aprenentatge i la Investigació (CRAI), tots aquells serveis i recursos que donin suport directe als nous models educatius i al desenvolupament de competències relacionades amb "l'aprendre a aprendre" mitjançant la tecnologia, l'estudi i la informació, i on l'eix central son l'estudiant i el professor que aprèn i investiga.

La nova biblioteca del Campus del Baix Llobregat s'ha dissenyat per convertir-se en un Centre de Recursos per a l'Aprenentatge i la Investigació (CRAI) a la UPC. Els seus objectius principals són:

- Facilitar nous espais i recursos d'informació per al treball en grup i basat en problemes reals
- Potenciar l'ús de les TIC a tots els nivells i des de qualsevol lloc de la biblioteca
- Facilitar l'accés als recursos d'informació científica i tècnica
- Promoure la innovació docent
- Accedir a la biblioteca digital
- Potenciar l'aprenentatge d'idiomes, especialment l'anglès
- Formar en l'aprenentatge de recerca de feina i presentació i defensa de projectes
-



2. Trasllat de les biblioteques de l'EPSC i l'ESAB i obertura de la BCBL

Les obres del nou edifici¹ es van acabar al mes de desembre de 2005. Durant els mesos de gener i febrer es va realitzar el concurs dels mobles per equipar la biblioteca, i es van instal·lar durant el mes de març. Al mateix temps s'anaven acabant les instal·lacions tècniques de l'edifici i l'adquisició i instal·lació dels equips informàtics de la biblioteca.

El trasllat del fons bibliogràfic es va haver de planificar amb molt de temps d'antelació per tal que estigués tot correctament identificat i per interrompre al mínim el servei de biblioteca ofert als usuaris de les dues escoles.

Al mes de febrer ja es va començar a encaixar el fons del magatzem de l'EPSC. Des del dia 13 i fins el 24 de març, les biblioteques de l'EPSC i de l'ESAB varen obrir en horaris mínims i mentrestant es van traslladar al nou edifici: llibres i Treballs Finals de Carrera encapsats de l'ESAB i fons del magatzem EPSC.

La setmana del 27 al 31 de març vàrem tancar les dues biblioteques i fer el trasllat de tot el fons de les sales, més el fons que hi havia dipositat a la BRGF provinent de Caldes.

Va quedar pendent de traslladar una part del fons de l'ESAB que hi havia encaixat al soterrani de l'escola, i que es va traslladar durant el mes de juliol un cop finalitzat el curs acadèmic.

A part del trasllat dels fons ha estat important la tasca d'integració de les dues col·leccions bibliogràfiques (EPSC i ESAB), tant al catàleg com físicament a les prestatgeries.

Al mes d'octubre es van traslladar a la biblioteca 179 caixes de llibres que provenien de la biblioteca de la delegació a Barcelona del DARP. Aquest fons està catalogat al CCUC però cal introduir els registres al catàleg UPC, indexar-los i col·locar-los accessibles a la biblioteca, tasques que es faran al 2007.

El dia 3 d'abril es va obrir la nova biblioteca del campus al públic, encara amb algunes deficiències tècniques, però amb el fons a la sala i els serveis en funcionament.

La senyalització dels diferents espais i serveis es va acabar durant el mes de juliol.

La inauguració de la nova biblioteca es va endarrerir degut al canvi d'equip rectoral i canvi de govern de la Generalitat de Catalunya i es va fer el dia 9 d'octubre, el mateix dia que es va fer la inauguració del curs a les escoles del campus.

¹ A l'edifici de campus, a part de la nova biblioteca del campus hi ha el bar-restaurant, les oficines de la Unitat Transversal de Gestió i la Secretaria acadèmica, la Direcció del Campus, Consergeria, l'Univers, el Server de reprografia i les delegacions d'estudiants.

3. Dades de la Biblioteca (desembre 2006)

- 3.000 m2 de superfície repartits en 3 plantes
- 300 llocs de treball
- 9 sales de treball en grup
- 32 espais individuals d'estudi en silenci
- 1 aula de formació equipada pera 20 persones
- 1 aula informàtica amb 20 PCs
- 1 Factoria de recursos docents
- 70 PC de sobretaula
- 38 PC portàtils
- 16.000 volums a sala (monografies, TFC/PFC, multimèdia)
- 6.000 volums a magatzem (Fons antic i reserva)
- 20.000 volums de fons antic d'agricultura pendents de catalogar
- 1.400 títols de publicacions periòdiques en paper
- 10.000 títols de revistes electròniques i bases de dades
- 2 màquines d'autoservei de reprografia
- 1 màquina d'autoservei de préstec de documents
- Accés a la XSF UPC a tots els espais de la biblioteca



4. Els serveis bibliotecaris

- **Servei d'informació global i acollida del campus.** És el punt d'informació que facilita a l'usuari l'orientació i la informació necessària del campus i de la biblioteca. Disposa d'ordinadors d'accés a la informació, al catàleg de la biblioteca, als horaris, al campus digital i a serveis en xarxa.
- **Serveis bibliotecaris i col·leccions de suport a la docència.** Adreçats a estudiants i professors, bàsicament de primer cicle:
 - Servei de préstec de documents
 - Servei d'informació bibliogràfica
 - Servei de consulta de les col·leccions a sala
 - Serveis d'autoaprenentatge
 - Servei de formació en habilitats informacionals
 - Servei de reprografia
- **Serveis bibliotecaris i col·leccions de suport a la recerca.** Adreçats a tot el personal implicat en la recerca (professors, estudiants i investigadors) i també a les empreses i institucions de recerca del Parc Mediterrani de la Tecnologia PMT.
 - Servei d'informació especialitzada
 - Servei de formació en l'accés i ús de la informació especialitzada
 - Servei d'obtenció de documents externs (SOD)
 - Servei de cerques documentals especialitzades
 - Servei d'espais per al treball en equip i individual
 - Servei d'accés a la biblioteca digital de la UPC
 - Servei de propietat intel·lectual SEPI
- **Serveis bibliotecaris digitals i basats en les TIC**
 - Servei d'accés a les TIC i a Internet /WF
 - Servei de préstec de portàtils
 - Servei de publicacions electròniques en UPCommons
 - Servei d'innovació docent: la Factoria de recursos docents
 - Servei de multimèdia i videoteca
 - Servei de suport documental i continguts a Atenea
 - Servei de laboratori d'idiomes
- **Servei de recerca activa de feina.** La biblioteca i l'Oficina d'Orientació i Inserció Laboral de la UPC ofereixen recursos documentals pensats per a l'autoformació en habilitats i tècniques per aprendre a buscar feina, a redactar un currículum o un treball de recerca, i també per accedir a serveis d'orientació professional o a serveis amb informació per a la creació de noves empreses.
- **Servei de suport a la formació del personal docent.** Juntament amb l'ICE, i amb el suport de personal informàtic, la biblioteca ofereix al personal docent la formació i les facilitats per tal d'aprendre noves tecnologies docents i pràctiques pedagògiques, més basades en la resolució de problemes per part de l'alumne, i amb gran aplicació tecnològica i multimèdia.

5. Nous espais i equipaments al CRAI/Biblioteca

El nou edifici permet oferir als usuaris diferents espais equipats amb TIC per a diferents usos i necessitats.

- **Aula Informàtica**
Aula equipada amb ordinadors de sobretaula per a poder-hi treballar, consultar informació, preparar projectes, consultar el correu, amb autoservei de reprografia.
- **Aula de formació i conferències**
Aula amb capacitat per a 20 persones, equipada amb PC del formador, projector, pissarra digital, pantalla de projecció i cobertura de la xarxa sense fils de la UPC per a poder-hi dur a terme classes, seminaris, conferències, presentacions...
- **Àrea de treball en grup**
Espai equipat amb taules petites que permeten la creació de grups de treball. Amb connexió a la xarxa elèctrica i cobertura de la xarxa sense fils.
- **Àrea de treball individual i en silenci**
Espai dissenyat perquè l'usuari pugui desenvolupar el seu treball aïllat de la resta. Amb connexió a la xarxa elèctrica i cobertura de la xarxa sense fils.
- **Sales de treball en grup**
Cabines per a grups de màxim sis persones, reservades per a projectes de treball/estudi que requereixen una zona de treball tancada. Funcionen amb un sistema de reserves prèvies. Amb connexió a la xarxa elèctrica i cobertura de la xarxa sense fils
- **Sales de treball individual**
Cabines per a màxim dues persones, reservades per a projectes de treball/estudi que requereixen una zona de treball tancada. Funcionen amb un sistema de reserves prèvies. Amb connexió a la xarxa elèctrica i cobertura de la xarxa sense fils
- **Mediateca**
Equipada amb ordinadors multimèdia, TV, reproductors de DVD i vídeo, i amb accés als materials multimèdia de la biblioteca i a totes les col·leccions digitals: programes d'autoaprenentatge, pel·lícules, vídeos i DVD.
- **Àrea d'Informació electrònica especialitzada**
Equipada amb ordinadors per a la consulta de bases de dades especialitzades, col·leccions digitals de llibres i revistes i dipòsits institucionals.
- **Zones de descans**
Zones destinades al descans dels usuaris de la biblioteca on es faran exposicions, s'hi posaran les novetats, etc.

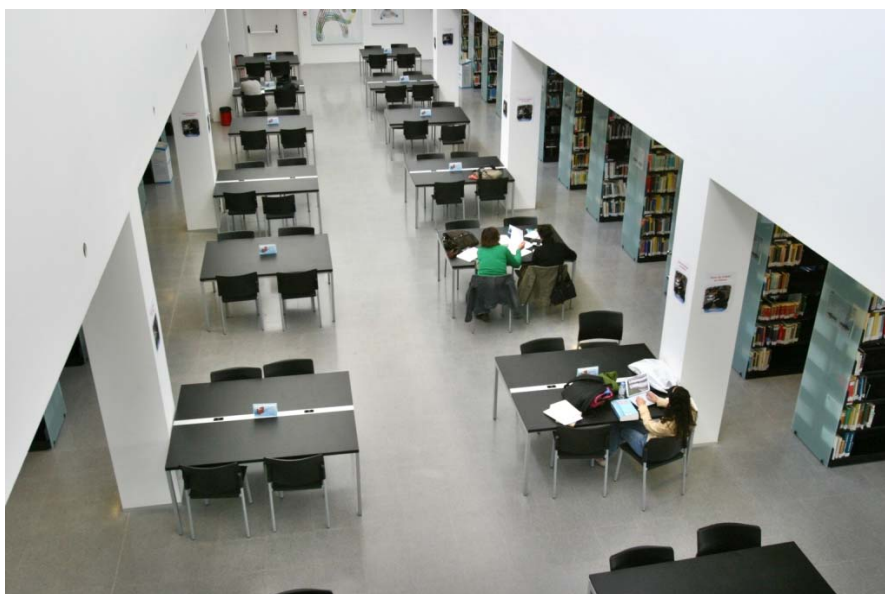
6. Fons bibliogràfic especialitzat i recursos documentals de la biblioteca

La biblioteca disposa dels recursos necessaris per tal de cobrir les àrees temàtiques que s'imparteixen a les dues escoles (Escola Politècnica Superior de Castelldefels i Escola Superior d'Agricultura de Barcelona), dels grups de recerca i altres unitats ubicades al Campus del Baix Llobregat :

- Enginyeria Tècnica Aeronàutica, especialitat en Aeronavegació
- Enginyeria Tècnica de Telecomunicació, especialitats en Sistemes de Telecomunicació i en Telemàtica
- Segon cicle de Telecomunicacions
- Enginyeria Tècnica Agrícola, especialitats en Explotacions Agropecuàries, Hortofructicultura i Jardineria i en Indústries Agràries i Alimentàries
- Màsters oficials en Sistemes Agrícoles Periurbans, en Aqüicultura i de Millora Genètica Vegetal
- Master of Science in Telecommunication Engineering and Management

El fons de la biblioteca està format per documentació en paper o multimèdia i recursos accessibles en línia (consultables a Bibliotècnica: <http://Bibliotecnica.upc.edu>)

- Bibliografia bàsica i complementària de la guia docent
- Bibliografia especialitzada
- Revistes i publicacions periòdiques i científiques
- Obres de referència: bases de dades, enciclopèdies, diccionaris, etc.
- Treballs final de carrera, projectes final de carrera, tesis doctorals i altres publicacions de recerca de la comunitat investigadora: presentacions a congressos, articles de revista, reports de recerca, etc.
- Materials per a l'aprenentatge d'idiomes
- Material audiovisual
- Material cartogràfic
- Col·leccions humanístiques



6. 1 Adquisicions EPSC : Projecte de racionalització d'adquisicions i catalogació de llibres

Durant l'any 2006 la biblioteca de l'EPSC (ara BCBL) ha participat juntament amb la biblioteca de l'ETSEIB en la prova pilot d'adquisició i catalogació centralitzada de llibres des dels SGB.

La Biblioteca va fer el repartiment del pressupost, que va ser aprovat per la Comissió de Biblioteca de l'EPSC, seguint la política d'adquisicions del SBD i segons el repartiment aprovat pel Consell de Govern :

Classificació per tipologia de document	Nombre documents	Pressupost inicial	Pressupost extr.	Despesa
Col·leccions de suport als estudis de grau i postgrau		4.000,00€	5.935,79€	
Estudis de 1r i 2n cicle (grau)	118			6.791,36€
Estudis de 3r cicle i màsters	54			3.191,78€
<i>Subtotal</i>	172			9.983,14€
Col·leccions especialitzades politècniques		4.000,00€		
	29			3.593,45 €
Foment de la lectura		600,00€		
	12			600,00 €
Obres de referència		1.500,00€		
	1			1.404,00 €
Enquadernacions (revistes i CDs)		1352,00€		
				1.408,00 €
Total	214	11.452,00	5.935,79€	16.988,59 €

La gestió del procés s'ha realitzat amb un Excel compartit, on des de la biblioteca podem consultar l'estat de les comandes i el pressupost. A part, el control pressupostari s'ha efectuat amb el SAP.

6.2 Adquisicions ESAB:

Per a l'adquisició de llibres de suport a l'activitat docent de s'ESAB s'ha disposat l'any 2006 d'un pressupost de 10.000 euros. (del pressupost que el CEIB assigna a l'ESAB).

Cada professor passava una comanda a la responsable d'adquisicions de la biblioteca d'acord al pressupost que se li havia assignat des de la direcció de l'escola.

Un cop confirmada la comanda per part de la biblioteca es demanava la proforma al distribuïdor i es passava a l'Àrea de Gestió de Recursos de la UTG del Campus que es cuidava de passar la comanda i fer el control pressupostari.

6.3 Millora i racionalització del procés d'adquisició i catalogació de les col·leccions traspasant les tasques de selecció i indexació dels documents als bibliotecaris temàtics

Un altre dels objectius de l'Àrea de Recursos per a l'Aprenentatge era potenciar la figura del bibliotecari temàtic en la gestió de les col·leccions. Per tant, calia involucrar-los totalment en la selecció del fons i en la seva posterior indexació i catalogació.

En total la biblioteca disposa de 6 bibliotecaris temàtics. Les especialitats de cadascun d'ells són: aeronàutica, explotacions agropecuàries, indústries alimentàries, hortofruccultura i jardineria, telecomunicacions i informàtica.

Els procediments o les tasques que realitzen els temàtics quan a la gestió del fons estan condicionades per la manera d'executar els pressupostos de l'ESAB i de l'EPSC. En el cas dels llibres comprats per l'EPSC (telecomunicacions, informàtica i aeronàutica):

Els temàtics decideixen els documents a comprar (a petició de professors, usuaris o revisant les guies docents de les escoles). Es passa a la persona responsable de les adquisicions i una vegada arribats els llibres es tornen a passar als temàtics, que s'encarreguen de decidir les matèries i els topogràfics (codi que ordenarà els llibres als prestatges). Tot seguit el bibliotecari responsable de catalogar-los i els becaris encarregats dels processos físics dels documents s'encarreguen d'acabar el procés.

En el cas dels llibres comprats per l'ESAB (CEIB) (agricultura):

Els professors passen les peticions a la persona responsable de les adquisicions. Una vegada es tenen totes les peticions, s'assigna una especialitat a cadascuna de les peticions (especialitat a la qual està associat el professor que fa la petició). Quan arriben els llibres es passen als temàtics per tal que decideixin les matèries i els topogràfics (codi que ordena els llibres als prestatges). Tot seguit es passa a la persona responsable de la catalogació que, a més, envia un missatge al professor avisant-lo que el document demanat ja ha arribat i n'acaba el procés amb l'ajuda dels becaris.

Aquesta nova relació dels temàtics amb els processos d'adquisició i posterior indexació dels documents ha suposat les següents millores:

- Els bibliotecaris poden detectar més fàcilment buits temàtics en les col·leccions
- S'unifiquen els criteris a l'hora d'indexar, ja que sempre ho fa la mateixa persona; per tant es millora l'organització del fons
- Els bibliotecaris coneixen a fons les noves col·leccions que arriben a la biblioteca
- Es poden potenciar millores respecte a futurs serveis per àrees temàtiques

6.4 Millora de l'organització i disposició de les col·leccions per tal que els usuaris localitzin fàcilment els documents

L'objectiu d'organitzar i col·locar el fons de la biblioteca per tal que els usuaris hi accedeixin de manera fàcil i ràpida va ser un dels objectius prioritaris de l'Àrea de Recursos per a l'Aprenentatge de la Biblioteca per a aquest 2006.

El fet que a l'abril del 2006 s'inaugurés la Biblioteca del Campus del Baix Llobregat i que aquesta fusionés dues biblioteques va propiciar un seguit d'actuacions vinculades a l'objectiu.

1. Reducció dels topogràfics de la Biblioteca d'Agricultura i canvi d'etiquetes²

L'any 2005 es va fer palès que els llargs topogràfics (codi als llocs dels llibres que serveixen per ordenar-los als prestatges) afavoria la seva pèrdua, ja que la seva ordenació era confusa. Per aquest motiu vàrem començar a treballar en la seva simplificació.

A part d'ordenar els llibres als prestatges, els topogràfics ens donen la matèria (a grans trets) del document i per tant vàrem començar a elaborar llistats amb els topogràfics actuals i la proposta de futurs codis³. Vàrem aprofitar aquesta tasca per parlar amb alguns dels professors de l'ESAB de diverses àrees d'especialitat per tal que ens ajudessin a agrupar codis i poguessin opinar respecte a l'ordenació i classificació que hi havia. Això ens va permetre adaptar la "classificació" del nostre fons amb les necessitats reals dels nostres usuaris.

Una vegada decidits els nous topogràfics calia canviar les etiquetes al lloc dels llibres i les dades al catàleg. En total es van canviar unes 12.000 etiquetes. Aquesta tasca la varen realitzar els becaris de suport de la biblioteca, i de l'abril a juny de 2006 vàrem comptar amb el recurs extra d'un becari que ens va pagar l'ESAB i que només feia aquesta tasca.

A més, aquesta tasca ens ha permès disposar d'una llista exhaustiva de les matèries incloses a cadascun dels topogràfics (codi de classificació) molt útil a l'hora d'indexar (posar matèries i codis topogràfics) els documents.

2. Rotulació de la Biblioteca del Campus del Baix Llobregat (BCBL)

Aquesta tasca de simplificació també ens va permetre realitzar fàcilment un plànol amb totes les matèries de la biblioteca (incloses telecomunicacions i aeronàutica) que està ubicat a l'entrada de la planta 1 al mig dels ordinadors de peu dret. Aquest mapa té dues parts: una que enumera els prestatges i indica quines matèries hi ha a cada prestatge, i una altra que llista totes les matèries alfabèticament i n'indica la seva col·locació al prestatge.

La rotulació de la biblioteca s'ha completat amb els rètols als prestatges i els metacrilats col·locats a cada lateral de les prestatgeries.

3. Agrupació de les col·leccions disperses

Les dues biblioteques unides a la BCBL formen part del Servei de Biblioteques de la Universitat Politècnica de Catalunya i per tant ja segueixen un mateix funcionament. De totes maneres, cadascuna de les biblioteques de la UPC té particularitats en el seu funcionament, una d'elles els codis (topogràfics) col·locats als llocs dels llibres.

Per aquest motiu també es van haver d'agrupar (localitzar als prestatges i canviar les etiquetes) els llibres provinents de les antigues biblioteques de l'EPSC i de l'ESAB que estaven col·locats en llocs diferents ja que segueixen classificacions diverses⁴ (llibres de matemàtiques, física, informàtica, diccionaris, enciclopèdies, etc.. i altres matèries

² Aquesta tasca es va començar l'any 2005

³ La proposta era reduir el codi tant com fos possible (màxim 4 dígits) seguint sempre el sistema de classificació ja utilitzat a la biblioteca

⁴ Aquestes classificacions diverses eren degudes a criteris diferents a l'hora d'associar el codi o bé pel simple fet que segueixen classificacions totalment diferents

comunes a les especialitats de les dues escoles). En total s'han revisat uns 1300 documents.

4. Recol·locació dels documents en format CD, vídeo i mapes

Els documents en format CD, vídeo i mapes no estaven de lliure accés i per tant vàrem decidir de posar-los a la sala amb la resta de llibres per facilitar-ne l'ús. És va decidir incloure aquests formats barrejats amb els llibres segons la seva temàtica i no en un espai separat ja que creiem que si un usuari busca documents d'una temàtica concreta el format en què la trobi no és important. En total s'han posat en capsas, magnetitzat i s'han fet de nou les etiquetes d'uns 400 documents.

5. El fons antic

A la BCBL hi ha una sala destinada al Fons Antic d'Agricultura, i per tant calia unir els llibres ja catalogats ubicats a l'antic magatzem de l'ESAB i els llibres ja catalogats ubicats a la Biblioteca Rector Gabriel Ferraté. Actualment tenim col·locat a l'espai de Fons Antic de la biblioteca tot el fons antic "catalogat" (uns 1729) i queda pendent de catalogar els 20.000 volums provinents de l'antiga biblioteca de Caldes.

6. Pàgina de les novetats arribades a la biblioteca

Com ja hem comentat anteriorment, amb la simplificació dels topogràfics vàrem parlar amb professors de diverses àrees temàtiques d'agricultura. Això ens va permetre conèixer més exactament els continguts del fons de la biblioteca. Gràcies a això aquest any també hem pogut crear una pàgina web per consultar les novetats bibliogràfiques (llibres bàsicament) arribades a la biblioteca, que creiem que és molt més útil i simple que els fitxers PDF que fèiem antigament.

<http://bibliotecnica.upc.edu/bib181/colleccions/novetats>



7. Formació d' usuaris i Habilitats informacionals

7.1 Sessions d'acollida :

Objectius de les sessions:

- Donar a conèixer les col·leccions de la biblioteca
- Donar a conèixer els serveis bàsics de la biblioteca
- Donar a conèixer la normativa de la biblioteca
- Donar a conèixer "Bibliotècnica per assignatures" i "l'accés remot"
- Ensenyar a buscar els documents al catàleg de la UPC

Es van fer 12 sessions per als alumnes de primer curs de l'EPSC i l'ESAB, en el període entre els dies 12 i el 26 de setembre. Amb una durada de dues hores:

- Visita guiada (30 minuts aprox.)
- Presentació (30 minuts aprox.)
- Exercici pràctic (1 hora aprox.)

Els continguts que s'expliquen als 30 minuts teòrics són : Objectius de la sessió, horaris, la xarxa de biblioteques de la UPC, els espais de la biblioteca del Campus del Baix Llobregat, les col·leccions de la biblioteca, els serveis, normativa de la biblioteca i la web de la biblioteca digital de la UPC *Bibliotècnica*.

Les sessions s'han realitzat a l'Aula de formació de la Biblioteca (part teòrica) i per tal de poder fer la part pràctica s'han repartit els usuaris entre l'Aula de formació i l'Aula informàtica.

La principal millora aplicada aquest curs és que s'han realitzat sessions d'acollida homogènies per a les dues escoles. Això ha implicat ajuntar les sessions de l'EPSC en una sola sessió (l'any passat es varen fer en dues) i aconseguir una hora més de durada en la sessió de l'ESAB (l'any passat la sessió només va durar una hora).

Una major col·laboració del professorat ha permès incrementar l'assistència respecte l'any passat.

L'altra millora destacable és que ja s'ha pogut fer una visita guiada per la biblioteca i que s'han pogut fer en espais propis de la biblioteca.

7.2 Formació d'usuaris:

Totes les activitats de formació s'han efectuat des de l'abril (moment d'obertura de la biblioteca), fins al desembre del 2006.

El tipus de formacions efectuades responen a les tres tipologies ofertades a bibliotècnica:

- Sessions de formació als estudiants (3 crèdits de lliure elecció)⁵
- Sessions de formació vinculades als estudis de la UPC (temàtiques)

⁵Degut al trasllat a la nova biblioteca, aquest any no s'ha ofertat cap activitat formativa amb reconeixement de crèdits al campus

- Sessions sobre recursos d'informació per a la recerca

El contingut a impartir en aquestes sessions s'ha treballat amb el professorat responsable de cada assignatura i s'ha fet a les dependències de la biblioteca.

En total, han assistit a les sessions de la biblioteca 307 alumnes amb aquesta distribució:

	acreditades (1+2)		a mida/ especialitzades		vinculades				TOTAL
Nombre de sessions	0		2		21				22
Nombre d'hores	0		12		51				51
Nombre d'inscrits	0		22		315				315
Nombre d'assistents	1r cycle	2n cycle	3r cycle	PFC o TFC	Prof.	Inv.	PAS	Altres	TOTAL
	254	0	27	0	22	0	4	0	307

7.2.1 Sessions de formació vinculades als estudis

Enginyeria agroalimentària

Sessió de formació per a estudiants de nou ingrès del programa de doctorat DEAB
 Sessió de formació pels estudiants de l'assignatura Tecnologies específiques
 Sessió de formació pels estudiants de nou ingrès del màster i del doctorat ESAB
 Sessions d'informació en economia general
 Formació per a l'assignatura Avaluació de l'impacte ambiental

Enginyeria de Telecomunicacions i electrònica

Recursos d'informació tècnics: cercar i usar la informació
 Documentació científica i tècnica
 Normativa d'EMC
 Sessió de presentació per doctorands

Enginyeria Aeronàutica

Buscar i gestionar la informació

7.2.2 Sessions sobre recursos d'informació per a la recerca

Habilitats Informacionals pel PDI (sessió programada en col.laboració amb el ICE com a suport del pla de formació per al PDI de la universitat)

UPcommons i accés obert (UPCommons, dipòsits institucionals, propietat intel.lectual, drets d'autor...)

RefWorks (sessió de formació en l'ús del gestor RefWorks impartit per Marta Estruch de CSA per a tot el PDI del campus i el PMT)-.

8. Serveis a la Recerca

8.1 Oferta de serveis al PMT

Un dels objectius de la BCBL és que la nova biblioteca (o Centre de recursos per a l'aprenentatge i la investigació – CRAI) sigui per als investigadors i professionals de les institucions de recerca i empreses del PMT *un recurs essencial i d'excel·lència* que els faciliti l'obtenció i difusió de la informació científica necessària.

Voldríem també que la Biblioteca fos un nucli de dinamització social i cultural del campus i del parc i de la seva zona d'influència, oferint recursos per a l'autoaprenentatge, la formació humanista i social, exposicions ... i un lloc de trobada de persones amb persones.

Al Parc Mediterrani de la Tecnologia (PMT) hi havia al 2006 6 centres dedicats a la recerca :

- Institut de Geomàtica
- Institut de Fotònica
- Centre Tecnològic de Telecomunicacions de Catalunya
- Fundació I2Cat
- Centre Tecnològic per a la Indústria Aeronàutica i de l'Espai
- IN3-UOC

I hi havia també 3 empreses instal·lades al PMT :

- FuturEco
- Nortel
- Tempos 21

Totes aquestes institucions otenen de la BCBL una sèrie de serveis gratuïts :

- Préstec de documents⁶
- Assessorament en la cerca, tractament i distribució de la informació
- Servei de propietat intel·lectual (SEPI)
- Accés a bases de dades i documentació electrònica
- Accés al catàleg col·lectiu de la UPC i les universitats catalanes (CCUC)
- Accés a Internet
- Accés a la xarxa sense fils de la UPC

La Biblioteca del Campus Baix Llobregat ofereix també a les empreses ubicades al PMT els serveis d'informació especialitzada que siguin de pagament, aplicant la mateixa tarifa que a les entitats vinculades (Fundació Politècnica de Catalunya, Associació d'Amics de la UPC i Upcnet), i oferir-los també el servei de préstec de llibres amb les mateixes condicions⁷

- **Cerca d'informació:** *Donar resposta a demandes d'informació puntuals o especialitzades en qualsevol dels àmbits temàtics esmentats "Ponts giratoris a*

⁶ A efectes de préstec, tant els usuaris dels ens vinculats com els de les empreses del PMT seran considerats usuaris del Grup 4. http://biblioteca.upc.es/fullsaccses/fulls/Serie4_16_Catala.pdf

⁷ Tant els usuaris dels ens vinculats com els de les empreses del PMT seran considerats usuaris del Grup II : http://biblioteca.upc.es/fullsaccses/fulls/Serie4_16_Catala.pdf

Barcelona i rodalies?”, “Característiques de l’acer F-111?”, “Mètodes de protecció contra llamps dels aerogeneradors? “

- **Obtenció de Documents:** *Subministrar documentació científica:* articles, llibres, normes, reports, tesis, manuals, etc. de fons bibliogràfics de la UPC o de biblioteques externes.
- **Serveis d’alerta:** Tramesa periòdica de les referències bibliogràfiques dels últims articles publicats sobre un tema específic d’interès
- **Sessions de formació:** Sessions de formació a mida sobre fonts d’informació especialitzades. Donar a conèixer les principals fonts d’informació d’un sector específic, com consultar-les, avaluar-les, etc.

Tarifes 2006:

Membres d’institucions del PMT			
Serveis d’informació	Cerca d’informació: 18 €		
	Elaboració de perfils de cerques a bases de dades: 6€		
Servei d’obtenció de documents	Fons bibliogràfics UPC	Préstecs	gratuït
		Fotocòpies Tramesa digital	0’12 € per pàgina
	Fons bibliogràfics externs a la UPC	Préstec (per document)	Espanya: 12 € Europa: 30 € Altres: 36 €
		Còpies (per article)	CBUC : 0,12 € per pàgina Espanya: 6 € + 0’12 € per pàgina Europa: 15 € + 0’12 € per pàgina Altres: 18 € + 0’12 € per pàgina
Servei de reprografia	Fotocòpies: 0’12 € per pàgina Impressions i còpies d’alta resolució: 0’16 € per pàgina Microfitxes a paper: 0’31 € per fotograma Escaneig: 0’08 € per pàgina		
Formació d’usuaris	Formadors, materials, aula, equipament 100 €		

8.2 Servei d’Obtenció de Documents

A continuació presentem i analitzem les dades referents al Servei d’obtenció de documents de la BCBL durant l’any 2006, així com la gestió que s’ha fet dels bons d’obtenció de documents del mateix any.

S’han diferenciat les peticions efectuades amb el Servei d’Obtenció de Documents de SGSB de les efectuades amb les biblioteques UPC, donat que els programes per gestionar-les són diferents.

També es presenten per separat les dades obtingudes en la etapa pre i post-obertura BCBL, per diferenciar així la posada en marxa del Servei amb la obertura de la nova biblioteca.

1. La BCBL demana al SOD

Es contemplen aquí tots els documents que els usuaris del campus volen aconseguir de fora de la UPC.

De gener a abril, les dades corresponents a les dues biblioteques del campus són:

- ESAB: (gener-abril)

Es van gestionar 53 peticions, 51 d'elles resoltes. El 91% del total són còpies.

Les peticions van arribar majoritàriament via web (95%) i es van rebre per correu intern (en suport paper) el 57% de les peticions.

El temps de resposta més habitual és d'entre 6 i 10 dies (43%)

- EPSC : (gener-abril)

Es van gestionar 36 peticions, de les quals es van resoldre 34. El 64% les peticions van arribar via web i un 36% per correu electrònic.

El temps d'espera majoritari (41%) oscila entre 6 i 10 dies i les peticions van arribar majoritàriament en paper (57%)

BCBL: A partir de l'abril, les peticions es gestionen de forma conjunta. Va haver-hi 129 peticions tramitades, 13 de les quals no es van servir. D'aquestes, 107 són fotocòpies i 37 són préstecs.

2. La BCBL serveix al SOD

Es contemplen aquí tots els documents que la BCBL proporciona, en préstec o en format electrònic, a biblioteques de fora de la UPC.

- ESAB : (gener-abril)

Es van servir 7 peticions, totes elles resoltes. El 100% de les peticions van arribar per correu electrònic o a través de la web, i totes es van servir en paper, atès que han estat tot préstecs. En 6 d'aquests, el temps en servir-ho va ser inferior a 6 dies.

- EPSC: (gener-abril)

Es van servir 14 peticions, totes elles resoltes. Les peticions arriben sempre en format electrònic (gtbib o e-correu o web). Ens van demanar 10 préstecs i 4 còpies. El 86% de les peticions es van servir en un temps inferior a 6 dies.

- BCBL: (Abril-desembre)

S'ha servit el 100% de les peticions arribades (83). D'elles, 39 han estat préstec i 44 còpies.

Hem servit majoritàriament articles de revista, i gairebé totes les peticions de revista 38 de 44 s'han servit en format electrònic.

3. La BCBL demana a BUPC (Petbib)

Aquí s'especifica el nombre de còpies que hem demanat a les Biblioteques de la UPC (Fotocòpies de revista, capítols de llibre i normes)

S'inclouen aquí les peticions efectuades durant tot l'any, ja que al programa es van ajuntar les de EPSC i ESAB en el moment de crear el concepte BCBL.

32 peticions, 2 d'elles no servides, 12 corresponen a peticions de normes UNE i 1 norma ASTM.

La majoria de peticions corresponen a les anelles d'aeronàutica i telecomunicacions. (Són les anelles compartides amb la resta de Biblioteques UPC)

4. La BCBL serveix a BUPC (Petbib)

Aquí s'especifica el nombre de còpies que hem servit a les Biblioteques UPC en el transcurs de l'any 2006.

41 comandes, 4 d'elles no servides. (revistes que no s'han trobat)

Es serveixen articles de l'anella d'enginyeria agroalimentària en major nombre, seguits dels de l'anella d'enginyeria aeronàutica.

5. Bons d'obtenció de documents

Per tretzè any consecutiu, l'any 2006 les biblioteques de la UPC han ofert el programa de bons d'obtenció de documents.

Els bons tenen per objectiu que els estudiants obtinguin de manera gratuïta còpies o préstecs de documents que necessiten per a l'elaboració de les seves tesis doctorals i que no es troben disponibles a les biblioteques de la UPC.

En aquesta edició, el programa s'ha destinat íntegrament als doctorands.

El repartiment ha variat respecte els anys anteriors. Mentre que en edicions anteriors s'assignava l'import en funció de la mida de la biblioteca, aquest any s'ha fet en base al nombre de doctorands matriculats als programes assignats a cada biblioteca i assegurant un mínim de 90 € per biblioteca.

L'import gastat per cada doctorand no podia sobrepassar els 30 €, fet que ha suposat que a la BCBL els bons no s'hagin pogut esgotar completament.

El període per a la sol·licitud de documents a càrrec dels bons ha estat del 1 de març al 31 d'octubre.

Inicialment, es va disposar de 90 € per a cada programa de doctorat associat al campus, és a dir, 90 € per als doctorands de l'ESAB i 90 € per als doctorands de l'EPSC.

Al mes de maig els bons es trobaven amb aquesta situació: ESAB: 78.80 € gastats, EPSC: 66.12 € gastats de manera que es va sol·licitar una nova càrrega de diners als postres bons, en previsió del temps del que encara es disposava per demana documents a aquest concepte.

Es varen carregar 100 € per programa (en total 200€ més per la BCBL)

Al tancament del programa de bons, el resultat ha estat aquest:

	€ gastats	%	Docs. Sol.licitats
ESAB	153.46 €	80.76 %	38
EPSC	74.44 €	39.17 %	13

A l'ESAB hi ha hagut un total de 9 usuaris de bo i a la EPSC han estat 3 els beneficiaris

Cal destacar que, a l'ESAB la darrera petició a càrrec de bo té data de 13 de novembre i a l'EPSC la darrera petició cursada amb aquest concepte té data de 26 d'octubre

6. Observacions i millores

-Durant el 2006, la BCBL ha gestionat un total de 442 peticions. Hem de recordar que el servei ha estat inhàbil durant els mesos de febrer a abril . 3 d'aquestes peticions responen a l'acord de serveis al Campus (lcfo)

L'import total de les peticions ha estat:

Del que la biblioteca ha demanat; ESAB, 163.76 €, EPSC, 145.46€ i BCBL 450.66 €

Del que la biblioteca ha servit, ESAB 7 €, EPSC 29.72 € i la BCBL, 195.34 €

Com a condició especial, val a dir també que el fons de revistes de la ESAB no ha estat disponible en la seva totalitat fins al maig de 2006

-Temps de resposta de les peticions: aquesta dada no és absoluta, ja que el programa contempla el temps que el document triga en arribar al SGSB. A aquest temps, se li ha d'afegir el temps que el document triga en arribar a la BCBL (3 dies aprox. En cas de ser préstec o còpia en paper)

-La BCBL serveix més articles electrònics (93 %) dels que rep (30% aprox.)

Possibles millores a implementar per la BCBL

-Com a millora per al 2007, cal agilitzar la tramesa de documents provinents dels departaments de la BCBL.

-Efectuar la notificació de rebuda de document a l'usuari des del taulell de préstec (és on s'efectua la rebuda dels documents)

-Durant el 2006, la tipologia d'usuaris del servei correspon al PDI del campus en un 90%

9. Bibliotècnica

Una nova biblioteca té, evidentment, una nova pàgina web a Bibliotècnica.

<http://bibliotecnica.upc.es/bib181/>

Alguns dels nous serveis que ofereix la biblioteca a través de la seva web són :

- Consultar les novetats bibliogràfiques del mes. Es pot buscar per matèries o per període d'adquisició i ofereix un link directe al catàleg
- Enviar desiderates de compra o suggeriments
- Reservar les sales de treball en grup o individual, o l'aula de formació
- Veure els plànols de la biblioteca i la situació dels serveis i col·leccions
- Consultar les activitats culturals o exposicions que es fan a la biblioteca
- Consultar els cursos de formació que es fan per a alumnes, PDI i PAS
- Demanar beques
- Consultar els llibres i les activitats de la Biblioteca Pública de Castelldefels Ramon Fernández Jurado
- ...

Aquesta pàgina i la informació de tots els serveis també es pot trobar des del portal del Campus <https://cbl.upc.edu>, de la mateixa manera que la resta de serveis i prestacions que s'ofereixen als usuaris.

10. Innovació tecnològica i adaptació al nou EEES

10.1 Préstec de portàtils

L'EPSC i el Servei de Biblioteques van posar en funcionament l'any 2005 el servei de préstec de portàtils amb connexió a la xarxa sense fils de la UPC (XSF). Aquest servei s'ha ofert a tots els estudiants i professors de l'Escola, per a ser usats dins del recinte de l'Escola i per a activitats bàsicament acadèmiques. El mes d'abril de 2006, quan es va obrir la nova Biblioteca del Campus, aquest servei es va oferir també a tots els estudiants i PDI de l'ESAB.

• Característiques del Servei

Per la prestació del servei la Biblioteca compta amb 18 ordinadors portàtils Hp Compaq NX 500 que es presten per períodes de 4 hores durant l'horari d'obertura de la Biblioteca. Els ordinadors són Pentiums amb Windows XP i Linux. El programari que porten és el següent:

- Acrobat Reader 6 (Espanyol)
- InterVideo WinDVD 4 (Espanyol)
- Java 2 SDK 1.4.2_07 (Anglès)
- McAfee ViruScan 7 (Espanyol)
- Microsoft ActiveSync 3.8 (Anglès)
- Microsoft Office PowerPoint Viewer 2003 (Espanyol)
- Microsoft Office Word Viewer 2003 (Espanyol)
- Mozilla Firefox (Espanyol)
- OpenOffice 1.1.4 (Espanyol)
- Scilab 3.0 (Anglès)
- Visual Basic 6.0 Professional (Espanyol)
- Visual C++ 6.0 (Anglès)
- Visual Studio .NET 2003 (Espanyol)
- VLC Media Player (Espanyol)
- WinSCP 3.7.4 (Espanyol)
- MapleV 9.5.1

Quan es va començar a oferir el servei, els préstecs dels portàtils es gestionaven amb el programa de préstec de llibres VTLS i un full de càlcul. Actualment, i després que es posés en marxa el servei a altres biblioteques de la UPC, el Servei de biblioteques va desenvolupar una eina perquè via web els usuaris poguessin reservar portàtils per una data concreta i que les biblioteques poguessin fer el préstec d'una manera més àgil i còmoda.

L'aplicació permet gestionar els préstecs i les reserves segons una sèrie de paràmetres configurables que permeten, d'una banda, limitar l'activitat dels usuaris per tal que no abusin del sistema de préstecs i reserves i, per l'altra, adaptar el funcionament de l'aplicació a les necessitats de cada Biblioteca, ja que cadascuna pot escollir el valor de cada paràmetre com més li convé (per exemple, dies d'antelació amb els que els usuaris poden fer la reserva, número d'hores que pot reservar com a màxim un usuari, etc....)

Des de l'octubre de 2005 fins a l'octubre de 2006 s'han realitzat un total de 1397 (fig. 1) préstecs.

Encara que és aviat com per poder extreure conclusions creiem que el servei tendeix a estabilitzar-se. Si es comparen els préstecs amb les dades de les altres biblioteques UPC es pot observar que el creixement de l'ús del servei és molt més accelerat que en el nostre cas. Això és perquè nosaltres només prestem els portàtils a un número reduïts d'usuaris (s'han de donar d'alta i pagar una fiança no retornable de 20 euros) mentre que a la resta de Biblioteques de la UPC aquest servei és adreçat a tots els usuaris i completament gratuït.

D'altra banda, però, si es consulten els historiogrames (fig. 12, 13, 14, 15 i 16) es pot apreciar que la mitjana de préstecs portàtils ha pujat lleugerament des de l'inici del servei fins ara.

A diferència de la resta de biblioteques de la UPC, a Castelldefels permetem que els portàtils es treguin de l'edifici, i per tant puguin ser utilitzats al bar, les aules, els laboratoris, ... de les dues escoles. Hem de dir que fins ara no hem tingut cap incidència de robatori o no retorn de portàtils.

Un altre element a tenir en compte és que a la resta de Biblioteques, el seu pckar és l'únic equipament d'aquesta mena al Centre, i per això, és també utilitzat pels professors quan el necessiten pel desenvolupament d'una classe pràctica o similar. Al nostre campus, concretament a l'EPSC, els professors disposen de 3 pckar més que poden utilitzar per impartir les seves classes.

Manteniment i gestió d'incidències

El manteniment de l'equipament va a càrrec de Serveis Tècnics del Campus. Des dels ordinadors es pot recuperar la imatge original mitjançant un menú REMBO quan s'engega l'ordinador. Moltes vegades aquesta recuperació local no es pot dur a terme perquè el menú Rembo falla i Serveis Tècnics s'ha d'endur l'ordinador portàtil als seus tallers per baixar-los allà les imatges.

Des de el nostre punt de vista, aquesta és una de les febleses del servei. Per la prestació del servei seria recomanable que nosaltres poguéssim reinstal·lar la imatge en qualsevol moment sense haver de dependre de les càrrega de feina que en aquell moment puguin suportar els informàtics de Serveis Tècnics.

D'altra banda creiem que la imatge és millorable perquè és fàcilment manipulable per part dels usuaris. Per aquest motiu creiem que el rendiment dels ordinadors quan es presta no és l'òptim.

En altres equips de la biblioteca la possible "desconfiguració" del sistema per part dels usuaris ha estat solucionada amb la protecció del sistema mitjançant el *Microsoft Shared Toolkit* que es complementa amb la regeneració automàtica de la imatge cada vegada que es reinicia la màquina. El nostre parer és que aquest sistema sí que garanteix el funcionament òptim de la màquina al temps que minimitza el temps del personal de la biblioteca dedica al seu manteniment. A més a més aquest sistema és flexible per permetre la incorporació o la actualització del programari pel personal de la Biblioteca.

Campanya de difusió

Durant el me d'octubre des de la Biblioteca es va fer una campanya de difusió del servei. La campanya tenia per objectiu difondre entre la comunitat universitària de les

dues Escoles ja que fins a aquest moment a els estudiants de l'ESAB no se'ls podia prestar el servei.

La campanya va consistir en la realització d'uns punts de llibre (fig. 22) que des de Préstec es donaven als usuaris, moment en què s'aprofitava, per explicar el servei i cartells (fig. 23) que s'han penjat en els diferents edificis del Campus. Aquest material també s'ha aprofitat per endegar una campanya a nivell de totes les Biblioteques per la promoció d'aquest servei. (fig. 24 i 25)

Malauradament aquesta campanya no es reflexa en un increment del número d'usuaris encara que alguns ens han fet arribar suggeriments respecte al servei, tal i com que els portàtils es prestin durant períodes superiors a 1 dia o prestar-los durant el cap de setmana.

Proposta de canvis

Per l'any 2007 es preveu que el servei compti amb un nou pckar. Amb l'arribada d'aquest nou pckar es pot estudiar la possibilitat d'eliminar la restricció del servei en quant al pagament.

Caldria millorar el rendiment de les màquines amb la optimització de la imatge així com revisar el procediment per la incorporació del software o canvis a la imatge.

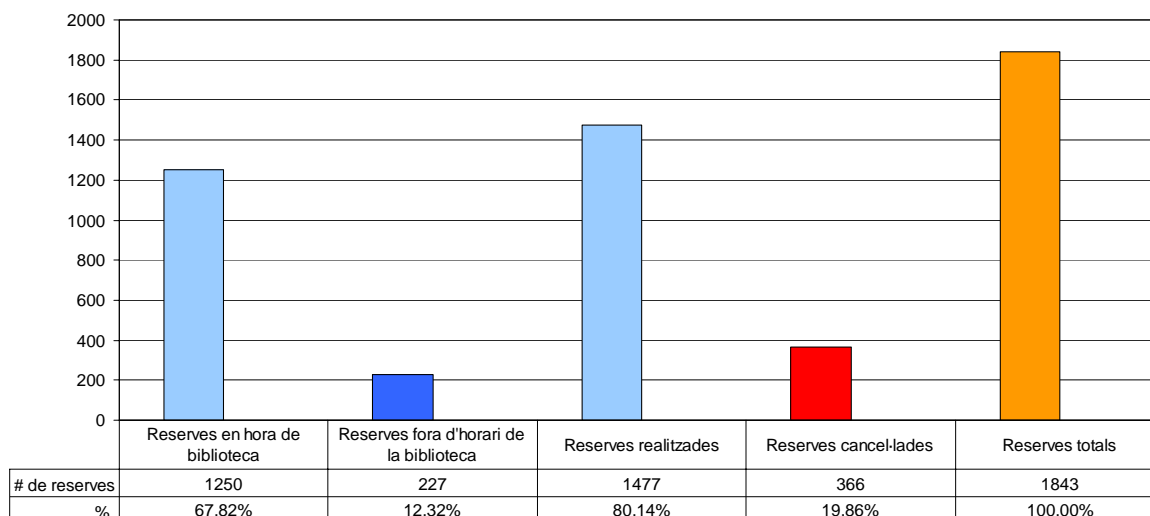


10.2 Reserves de sales de treball

Al mes de juny es van posar en funcionament les sales de treball en grup de la BCBL. La normativa es va acordar entre la direcció de la biblioteca i de els escoles del campus. <https://biblioteca.upc.es/bib181/reserves/inici.asp>
Per tal que els usuaris de la Biblioteca poguessin reservar les sales de treball en grup de la Biblioteca a través de la web, es va dissenyar un aplicatiu web, que provenia de la Biblioteca de l'EPSEB i va ser adaptat per la BCBL pels Serveis Tècnics del Campus.

Des de llavors s'han donat d'alta al servei 544 usuaris que han realitzat 1843 reserves, que han suposat 1477 ocupacions efectives de les sales.

Reserves



Durant aquest període un usuari ha pogut reservar un màxim d'11 hores durant 5 dies seguits. El total d'hores que un usuari podia tenir reservades a la setmana és de 55 hores a la setmana i les reserves es poden fer com a màxim amb un mes d'antelació. Cada usuari podia acumular fins a un total de 5 reserves.

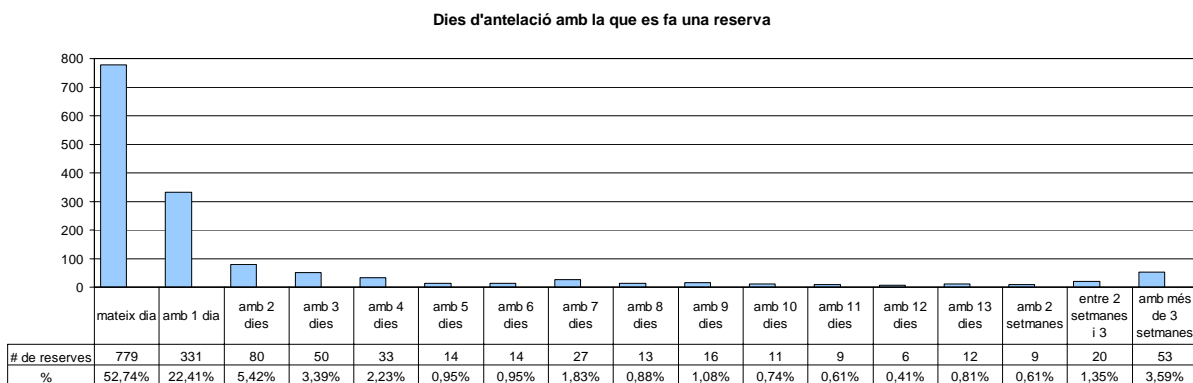
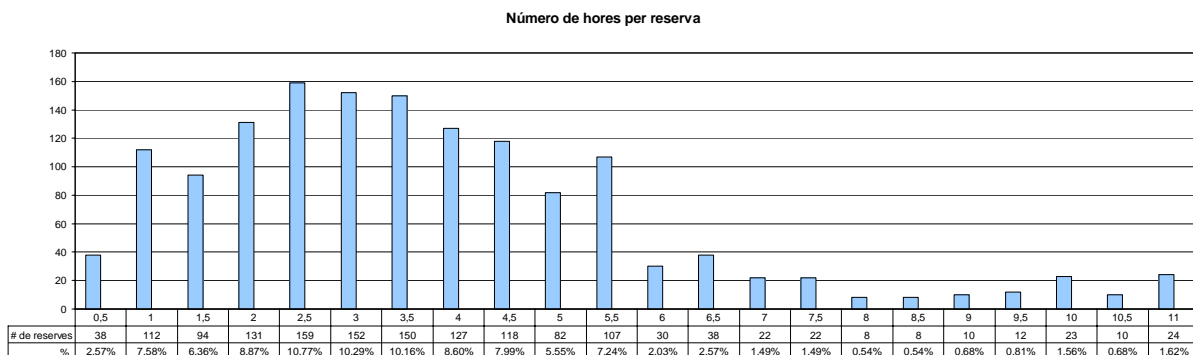
El funcionament del servei és molt senzill, l'usuari reserva la sala en les condicions anteriorment esmentades i quan vol fer ús de la sala, passar per préstec on es comprova mitjançant l'aplicatiu que la reserva i se li dóna la clau de la sala a canvi d'un document acreditatiu de la seva identitat.

Després d'aquests 6 mesos de funcionament del servei i en base a les estadístiques que s'adjunten així com a les percepcions del personal de la Biblioteca es van diagnosticar els següents problemes:

- Alguns usuaris feien una reserva que després no executaven: feien la reserva de l'aplicatiu a través de la web i després no passaven a recollir la clau per ocupar la sala. Els altres usuaris de la sala observaven que una sala estava buida i quan consultaven l'aplicatiu aquest mostrava que la sala estava reservada (quan en realitat no havia estat ocupada). Solament si algú informava d'aquesta situació a algun dels taulells se n'esborrava la reserva i se'ls prestava a ells la sala.
- Alguns usuaris feien una reserva i ocupaven la sala, però marxaven de les sales durant llargs períodes de temps, en què la sala restava buida. Altres usuaris de la sala observaven que una sala estava buida, i quan consultaven l'aplicatiu aquest mostrava que la sala està reservada. Si els usuaris s'adreçaven al Taulell de Préstec per demanar si la podien ocupar ells, els informaven que la sala estava ocupada perquè la clau no era a l'armariet.
- Tot això impossibilitava saber amb exactitud quin era el nivell d'ocupació real de les sales.
- L'accés i la sortida de les sales implica sovint un soroll important per part dels usuaris que les ocupen. Els usuaris de la sala se n'han queixat sovint.

Per aquest motiu i per la optimització del Servei la Biblioteca canvia la normativa a partir del 2 de gener de 2007 quedant a partir d'aquest moment de la següent manera:

- Les reserves es podran fer com a màxim amb dues setmanes d'antelació.
- Les reserves seran com a màxim de 5 hores consecutives.
- Les reserves s'esborraran automàticament de la base de dades si l'espai no ha estat ocupat 15 minuts després de l'hora d'inici de la reserva.
- S'haurà d'accedir i sortir de les sales en silenci, així com no fer soroll quan es treballi dins de les sales.
- No està permès deixar la sala buida més de mitja hora seguida.
- L'incompliment de qualsevol dels aspectes de la normativa comportarà la suspensió d'aquest servei a la persona responsable de la reserva

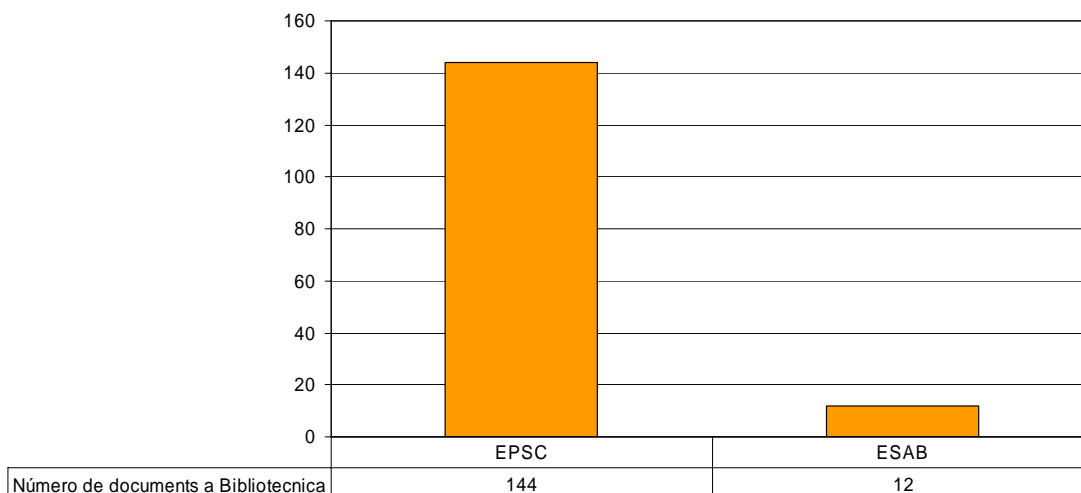


Promig: 12

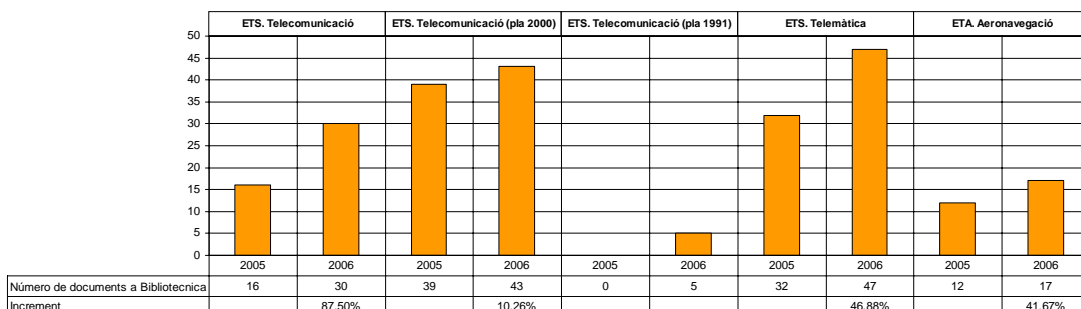
10.3 TFC/PFC a Bibliotècnica 2006

Durant l'any 2006 des de la Biblioteca del Campus del Baix Llobregat s'han penjat a Bibliotècnica un total de 156 projectes o treballs finals de carrera.

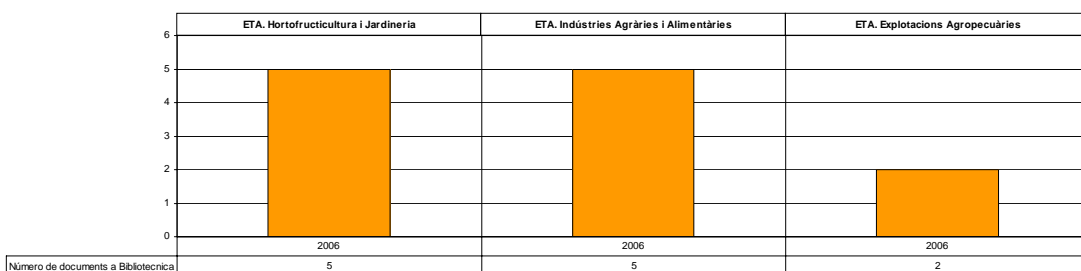
PFC's o TFC's disponibles a Bibliotècnica



PFC's o TFC's disponibles a Bibliotècnica (EPSC)



PFC's o TFC's disponibles a Bibliotècnica (ESAB)

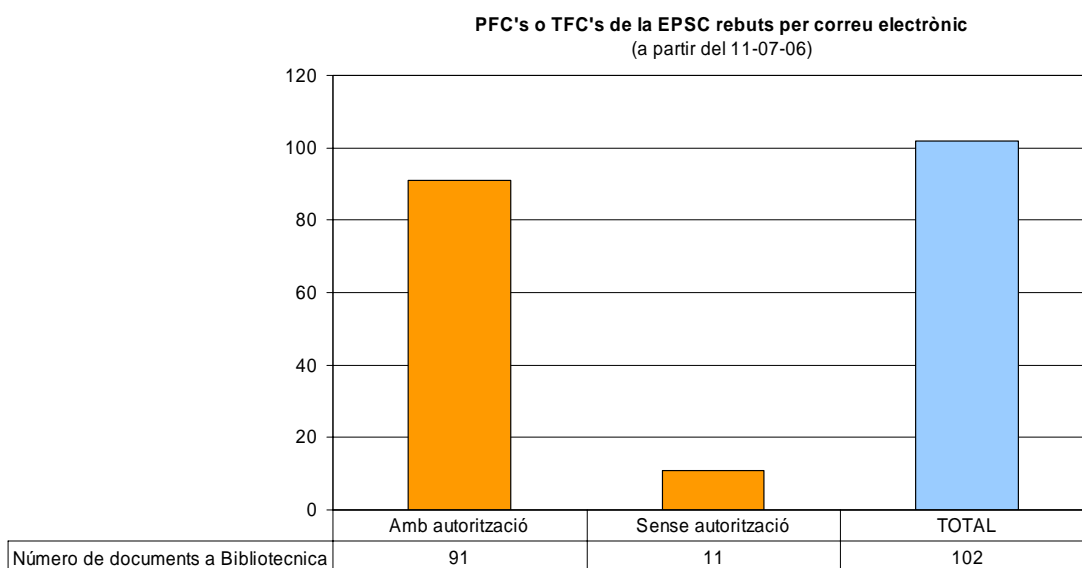


Des del passat mes de juliol la Biblioteca del Campus del Baix Llobregat s'ha integrat al circuit de gestió de projectes i treballs finals de Carrera de l'EPSC. Des de llavors, cada vegada que un pfc de l'Escola es llegeix, la Biblioteca rep un correu amb totes les dades relatives al projecte. En aquest correu hi ha un enllaç als fitxers que integren el projecte (memòria, annexes, etc...)

En aquest correu els autors indiquen si donen, o no, autorització per la seva publicació a Bibliotècnica. Si els autors donen permís el personal de la Biblioteca penja el pfc a l'apartat corresponent al Dipòsit de Projectes Fi de Carrera, Treballs Fi de Carrera i Tesines. Si els

autors no han donat permís els fitxers que integren el pfc s'enregistren en un CD que després del processament tècnic i físic passa a formar part del fons bibliogràfic de la BCBL. Tant si és un registre entrat al dipòsit de TFC/PFC com un nou CD, el registre es cataloga al catàleg col·lectiu de les biblioteques UPC.

Des de l'entrada en funcionament d'aquest servei s'han processat 102 projectes o treballs finals de carrera. D'aquests 102 els autors han donat autorització per penjar-ne 91 (un 89,21%), dels que finalment se n'han penjat 85 (un 83,33%), la resta de treballs amb autorització que no s'han penjat corresponen a pfc's amb incidències d'alguna mena en els fitxers (memòries que no corresponien al projecte, presentacions powerpoint en lloc de memòries, etc...). Únicament els autors d'11 treballs (un 10,78%) no han donat autorització perquè els seus treballs es publiquin a Bibliotècnica.



D'altra banda, durant 2006 els treballs i projectes Final de Carrera de l'ESAB s'han començat a integrar en el dipòsit. De moment, però, els tfc's penjats de cada una de les 3 especialitats d'aquesta escola son 5. De totes maneres, però, l'ESAB ha mostrat el seu interès en seguir el circuit de l'EPSC per la gestió dels seus treballs. És per aquest motiu que és molt possible que durant el proper any el número de tfc de l'ESAB a Bibliotècnica augmenti substancialment.



11. El Personal

Abans del trasllat de les biblioteques al nou edifici hi havia 6 bibliotecaris al campus (3 EPSC i 3 ESAB), i 6 becaris de 20 hores (2 EPSC, 2 ESAB i 2 SBD)

Per poder realitzar les tasques de trasllat i mantenir les biblioteques el màxim de dies obertes varem comptar amb el suport de 2 becaris més durant el mes de març i un al mes de juliol, que es van dedicar exclusivament a encaixar/dencaixar i col·locar els fons bibliogràfics, i amb l'ajut d'un Tècnic de Suport del Servei de Biblioteques i Documentació de la UPC.

Noves incorporacions de personal durant l'any 2006 :

El 3 d'abril es va incorporar a la biblioteca el Bibliotecari Responsable de l'Àrea de Serveis Digitals

El 3 de maig es va incorporar una Tècnica de Suport de Biblioteca en torn de tarda, i el 5 de juliol una Tècnica de Suport de Biblioteca en torn de matí.

El 18 de setembre es va incorporar una Bibliotecària a l'Àrea d'Aprenentatge

La plantilla de la Biblioteca del Campus al desembre de 2006 era :

1 Cap de la Biblioteca

3 Bibliotecaris Responsables d'Àrea (Aprenentatge, Recerca i Digitals)

4 Bibliotecaris (2 Aprenentatge, 1 Recerca i 1 Digital)

2 Tècnic de Suport de Biblioteca (1 matí i 1 tarda)

6 becaris (2 ESAB, 2 EPSC, 2 SBD/Factoria)

Les persones que han estat treballant a la BCBL durant l'any 2006 :

Càrrec	Incorporació/cessament	Nom
Cap de la Biblioteca	Incorporació EPSC	Roser Gómez
Responsable Aprenentatge	Incorporació ESAB	Gemma Garcia
Responsable Recerca	Incorporació EPSC	Consol Garcia
Responsable Digital	3/04/2006	Francesc Carnerero
Bibliotecària Aprenentatge	Incorporació ESAB	Carme Molina
Bibliotecària Aprenentatge	18/09/2006	Mar Romaní
Bibliotecària Recerca	Incorporació ESAB	Pilar Nieto
Bibliotecari Digital	Incorporació EPSC	Àlex Yoldi
PERSONAL TEMPORAL		
Bibliotecària	10/01/2006 - 28-02-2006	Anna González Fort
Bibliotecari	13/03/2006 - 30/05/07	Lluís Coll
Tècnica de Suport Matí	03/05/2006 - 2007	Núria Navarro
Tècnica de Suport Tarda	05/07/2006-05/01/2007	Marta Calvet
BECARIS DE SUPORT		
Becària EPSC 2005/06	01/03/2006 -26/07/2006	Laura Sancho
Becari EPSC 2005/06	15/09/2005-28/02/2006	Josep Maria Batlle
Becari EPSC 2005/06	15/09/2005-04/04/2006	Xavier Castañer
Becari Factoria 2005/06	01/09/2005 – 31/01/2006	Xavier Millán
Becari Factoria 2005/06	01/03/2006-31/07/2006	Josep Maria Batlle
Becària Factoria 2005/06	01/09/2005-31/07/2006	Maria Simó
Becària ESAB 2005/06		Anna Huguet
Becària ESAB 2005/06		Alba Suárez
Becari ESAB 2005/06		Xavi Garcia
Becari suport trasllat	13/03/2006 -31/03/2006	Pere Hellin

Becària suport trasllat	13/03/2006 -31/03/2006	Anna Gironès
Becària suport trasllat	26.06.2006 -26/07/2006	Anna Huguet
Becari suport trasllat	1/04/2006 – 30/06/2006	Oriol
Becari suport trasllat	01/06/2006-31/07/2007	Mario Jiménez Vanegas
Becària EPSC 2006/07	18/09/2006-31/03/2007	Anna M. Nevado
Becari EPSC 2006/07	05/04/2006-30/06/2007	Albert Campos
Becari Factoria 2006/07	20/09/2006-31/07/2007	Carles Pérez
Becari Factoria 2006/07	20/09/2006-13/04/2007	Àngel Garrido
Becària ESAB 2006/07	01/11/2006 – 31/07/2007	Mireia Cardona
Becària ESAB 2006/07	01/10/2006- 31/10/2006	Sara Sánchez
Becària ESAB 2006/07	01/12/2006-28/02/2007	Manolya Rahime Kivançli

Bibliotecaris temàtics

Un dels objectius d'organització de la BCL ha estat la consolidació de la figura dels temàtics com a eixos clau en el desenvolupament de serveis i col·leccions.

El fet d'estar en un Campus petit amb temàtiques clarament diferenciadores ens ha permès treballar en aquesta línia i comptar amb la col·laboració de les escoles i centres de recerca.

Bibliotecaris temàtics de la BCBL segons les anelles temàtiques del SBD :

Aeronàutica : Consol Garcia (responsable de l'anella)

Informàtica : Alex Yoldi

Electrònica i Telecomunicacions :

Telemàtica :Alex Yoldi

Sistemes de telecomunicacions i electrònica : Mar Romani

Enginyeria Agroalimentària : Pilar Nieto (responsable de l'anella)

Agro : Pilar Nieto

Horto : Carme Molina

Indústries : Gemma Garcia

Desenvolupament Sostenible i Medi Ambient: Pilar Nieto

12. Col·laboració amb l'entorn i activitats culturals

12.1 Convenis

El dia 11 d'abril es va signar un conveni amb l'Ajuntament de Castelldefels a partir del qual la Biblioteca del Campus de Castelldefels i la Biblioteca Pública Ramon Fernández Jurado col·laboren en l'oferta de serveis i intercanvi de col·leccions als seus usuaris. https://sbdocs.upc.es/Arxius/5642_conveni_castelldefels.pdf

12.2 Donatius

Al mes d'octubre es va rebre un donatiu de material documental i bibliogràfic del Professor Enric Corominas Cortès i els drets d'explotació per a la seva reproducció, distribució, comunicació pública i transformació.

12.3 Exposicions

La Fundació Parc Aeronàutic de Catalunya cedeix temporalment a la BCBL per a la seva exhibició, l'exposició titulada *Centenari de l'Aviació*, que consisteix en 6 panells i una maqueta del *Flyer* realitzada en fusta a escala 1:16. L'exposició es podrà visitar fins al mes d'abril del 2007.

Aquesta exposició es va muntar al mes de novembre com a una activitat de l'*Aerotardor* organitzada per l'EPSC

12.4 Campanya de Silenci

Durant el període d'exàmens del primer quadrimestre del curs 2006/07 hem realitzat, amb el suport dels equips directius de les dues escoles i del campus, una campanya de silenci i respecte a la Biblioteca que valorem molt positivament i pensem repetir els propers cursos. Amb cartells, calendaris de mà i sobretot l'actuació dels bibliotecaris que han estat a la sala, hem aconseguit mantenir l'ambient de treball adequat a cada espai diferenciat de la biblioteca, amb la satisfacció tant dels usuaris com del personal de la biblioteca.



12.5 Setmana de la Ciència

La BCBL va participar amb l'exposició bibliogràfica *Desenvolupament Humà i Sostenible*, una mostra de 34 llibres i un pòster que presenta la col·lecció de l'e-portal DHS, que millora l'accessibilitat dels fons documentals existents a les Biblioteques de la UPC i contribueix a difondre'n d'altres que gestionen les unitats i les entitats que col·laboren amb la Universitat.

El portal DHS és desenvolupat pel Servei de Biblioteques i Documentació gràcies als recursos assignats pel Centre de Cooperació per al Desenvolupament. L'objectiu del portal és millorar l'accessibilitat dels fons documentals de la Universitat relacionats amb la cooperació per al desenvolupament i la sostenibilitat.

12.6 Visites a la biblioteca :

Durant el 2006 han visitat la Biblioteca del Campus persones del servei de biblioteques de diferents universitats catalanes i espanyoles :

Biblioteca de la Universidad de Valladolid - 20 de juny

Biblioteca de la Universidad de Burgos - 13 de setembre

Àrea de Recursos d'Informació de la Universitat Pompeu Fabra - 1 de desembre

També van visitar la biblioteca el dia 30 de novembre el Grup de Recerques Històriques de Castelldefels, acompanyats per professors i alumnes d'IES del Baix Llobregat i el Gerent del Centre d'estudis Comarcals del Baix Llobregat entre d'altres, dins de les visites programades al Campus.

13. Col·laboració amb el Servei de Biblioteques i Documentació de la UPC

13.1 Avaluació del Servei de Biblioteca

La BCBL ha participat i col·laborat activament en el procés d'avaluació de biblioteques per part de l'Agència de Qualitat Universitària (AQU)

La informació es pot consultar a : <http://bibliotecnica.upc.edu/avaluacioAqU2006/>

13.2 Planificació estratègica

Igual que totes les biblioteques, la BCBL ha participat en l'elaboració del nou pla estratègic de biblioteques UPC per al període 2007-2010, d'acord amb les directrius de la Direcció del Servei de biblioteques.

http://bibliotecnica.upc.es/Pla_estrategic/apren2010.pdf

13.3 Assistència a cursos i congressos

Introducció al projecte de bibliotecaris temàtics de la UPC, SBD, maig 2006

Sistema d'informació de l'activitat acadèmica de la UPC, SBD, juny 2006

Visió general de la plataforma de cerca de l'Engineering Village (Compendex i Inspec), SBD, juny 2006

Introducció a Moodle, SBD, juliol 2006

Anàlisi de posicionament web, COBDC, setembre 2006

Seminari 'Open Access: Cultura lliure i biblioteca' a la biblioteca Jaume Fuster de Barcelona, 30 d'octubre del 2006

GESCOM2: Indústria de continguts: qualitat o quantitat, COBDC, novembre 2006

Saló del Llibre de Barcelona, conferència : ALFIN: presentacions d'experts internacionals novembre 2006

Curs d'Accessibilitat web, Càtedra Unesco d'Accessibilitat, UPC : novembre i desembre 2006

Curs "Formació bàsica per a l'adaptació a l'EEES", ICE-SBD UPC, octubre – desembre 2006

Participació a congressos i conferències

Embedding Libraries in Learning and Research: 27 IATUL Conference. Faculdade de Engenharia, Universidade do Porto, Portugal, May 22 - 25, 2006.

Gómez, Roser; López, Marta: *Canada 2005: a Spanish overview of Canadian academic libraries* http://arts.fe.up.pt/use/extra/iatul_v16/authors7.html

10es. Jornades Catalanes d'Informació i Documentació . Barcelona, 25 i 26 de maig de 2006

Garcia, Consol [et al]: "Mètodes pedagògics per a la innovació docent en l'adquisició de competències informacionals dins l'ensenyament superior"
https://sbdocs.upc.es/Arxius/6421_garcia_metodespedagogics.pdf

Gómez, Roser: Participació a la taula rodona *CRAI o Biblioteca universitària?*
<http://www.cobdc.org/jornades/index.html>

