

La Escuela Superior de Telecomunicación se está hundiendo

La Universidad Politécnica ha tenido que habilitar aulas en una agencia de transportes

La Escuela de Ingenieros de Telecomunicación se está hundiendo. En el edificio —propiedad de la Diputación, en la calle Baixa de Sant Pere, 7, y cuya utilización por la Escuela ha caducado ya— han aparecido tales grietas que la corporación provincial ha declarado su estado ruinoso y, por tanto, gravemente peligroso para que en él se den clases. La Dirección de la Escuela y la misma Universidad Politécnica —cuyo rector se ha desplazado a Madrid a este fin— están esperando a que el Ministerio se decida a hacer el depósito de 140 millones de una zona expropiada en Pedralbes en donde se ubicará la nueva Escuela de Telecomunicación.

En estos días, 2.076 alumnos de la ETSI de Telecomunicación o pueden prácticamente entrar en su Escuela, porque se está hundiendo, y en todo caso podrán utilizar unos locales alquilados junto a la Via Layetana a una agencia de transportes, sin luz ni ventilación natural. Las grietas aparecieron en septiembre y entonces se pusieron unos testigos para comprobar su evolución. Las vigas de madera de la parte de la Diputación —antigua Casa de la Dona— están invadidas por las termitas. La consecuencia de la peritación de esta corporación, efectuada por sus servicios técnicos la semana pasada, ha sido decretar el cierre de la parte más antigua, la vigilancia de la zona y la entrada por una calle adyacente. El Rector de la Politécnica, señor Fernández, ha dispuesto que no se use este edificio, que los alumnos comparten con aulas del Institut del Teatre. Escaleras, aulas, puertas y pasillos ofrecen un triste aspecto, entreverados por numerosos «graffiti» intencionadísimos. La solución de emergencia ha sido ésta: el lunes que viene empezará el curso en las cinco aulas de «la agencia de transportes» de la calle Joaquín Pou, 2 y 4, pero no para todos, ya que al ser más de dos mil los alumnos matriculados, tendrán clase la mitad cada semana, en forma alterna.

Siempre a precario

Durante seis cursos académicos de vida (se fundó en 1971) la Escuela Técnica Superior de Telecomunicación ha desarrollado sus actividades en locales alquilados o cedidos de escasa superficie y mala adaptabilidad, y ha tenido que resolver cada año problemas de infraestructura. A lo largo de estos años la Escuela ha tenido estas sucesivas ubicaciones provisionales, simultaneadas además según los cursos: Escuela de Maestría Industrial de Tarrasa (1971-72); Escuela de Maestría Industrial de Tarrasa

y ETSI Industriales de Tarrasa (1972-73); Escuela Maestría Industrial de Tarrasa y Escuela Universitaria de Ingeniería Técnica de Tarrasa (1973-74); Edificio cedido por la Diputación Provincial de Barcelona —Fundación Verdaguer— (1974-75); idem. ETS Arquitectura de Barcelona y pabellones anexos a la ETS Arquitectura de Barcelona y pabellones anexos a la ETS Arquitectura de Barcelona (1975-76), y finalmente en el edificio cedido de la Diputación y en locales alquilados próximos (1976-77).

En el curso 1977-78, ni siquiera en el edificio cedido por la Diputación, ya que, aparte de su incipiente hundimiento detectado hace escasas semanas, la cesión temporal e incluso la prórroga que la acompaña han caducado.

De diciembre de 1975 data la expropiación de terrenos por parte del Ministerio para la ubicación de la futura Escuela, en la zona posterior al Palacio Real en Pedralbes, y en febrero de 1976 la Universidad Politécnica señaló fecha para el levantamiento del acta previa a la ocupación de terrenos afectados por la expropiación. En la zona expropiada, de once hectáreas, se hallan ya la Escuela de Caminos y la Facultad de Informática. Sin embargo, en la superficie vacía que resta, la Escuela de Telecomunicación no puede poner pie porque el Ministerio no ha hecho aún el depósito de 140 millones previo a la ocupación.

En estas circunstancias, hoy es esperado en Barcelona el director general de Programación e Inversiones del Ministerio de Educación y Ciencia al que solicitarán las autoridades locales una solución momentánea. Reparar el edificio antiguo de Baixa de Sant Pere, 7, representaría 7 millones y el atraso del curso en tres o cuatro meses, aparte de que es una inversión no recuperable. La idea de los directivos de la Escuela es que se pueden compartir aulas de la Escuela de Caminos y la Facultad de Informática de Pedralbes, y que se puede también,

en los terrenos expropiados, levantar unos pabellones prefabricados, lo que representa una inversión recuperable y módica, que podría estar lista en un par de meses. Por otra parte, la nueva Escuela de Telecomunicación está ya dibujada en un anteproyecto obra del arquitecto Lluís Cantaliops. El plazo de construcción de este edificio, en la zona mencionada, sería de tres años, sin problemas económicos.

La pelota está en el aire. La suerte del edificio de Baixa de Sant Pere, el traslado a Pedralbes, y en definitiva y como más importante, las enseñanzas. En este contexto, la Universidad Politécnica de Barcelona se encuentra frente a un evidente problema de expansión: después de los ingenieros industriales han venido los de caminos, los de telecomunicación, los agrónomos en Lérida... La Universidad Politécnica necesita expansión en Pedralbes. — J. M. P.B.

Hoy puede ser un conflicto de los

Los repartidores mantienen la petición de un mínimo de 26 pesetas por botella

Hoy se reunirán de nuevo la comisión de distribuidores de botellas de gas butano con los representantes de los trabajadores autónomos encargados del reparto para ver de llegar a una solución en el conflicto que tienen planteado. Ayer, en los puestos de venta de urgencia, se atendieron unas 1.200 peticiones.

El conflicto de los repartidores de botellas de gas butano cumplió ayer el segundo día laborable en huelga, en la espera de la reunión que esta tarde celebrase la comisión de distribuidores con la representación de los delegados de los trabajadores en paro.

Como se recordará el conflicto se inició a raíz de las reivindicaciones que vienen presentando los trabajadores autónomos de reparto desde el pasado mes de agosto, en el sentido de pasar a ser asalariados o que el margen de comisión por bo-

ENGINYERS DE TELECOMUNICACIÓ

Una escola que amenaça ruïna

El local, ja prou insuficient, és a més ple d'esquerdes

L'inici de les activitats acadèmiques a l'Escola Tècnica Superior d'Enginyers de Telecomunicació és seriósament amenaçada pel greu estat d'una part dels locals on és situada, que es troben en estat ruïnós.

Al vell edifici que l'escola ocupava fins ara al carrer Sant Pere més Baix, propietat de la diputació, s'han produït en les darreres setmanes una sèrie d'esquerdes i debilitament de velles estructures, cosa que ha fet que successius peritatges hagin aconsellat la clausura de la part més antiga de l'immoble.

Aquesta situació, que s'ha produït a punt d'iniciar-se el curs, amb més de dos mil alumnes matriculats, ha estat la gota que ha fet vessar el got en la situació ja precària i de provisionalitat que des de la seva creació viu l'escola.

part. En aquesta zona ja funciona l'Escola d'Enginyers de Camins, de forma provisional, en els locals d'un antic convent de religioses de l'Assumpció; en uns locals annexos funciona l'Escola d'Informàtica. Com a solució provisional, i mentre no es pugui utilitzar la totalitat dels terrenys, es proposa habilitar uns pavellons prefabricats a la zona utilitzable i situar-s'hi, compartint-hi les instal·lacions les tres escoles. Aquesta possibilitat permetria de no retardar excessivament l'inici de curs i seria beneficiosa per als alumnes.

Les possibles solucions a aquesta greu problemàtica seran discutides en una reunió que tindrà lloc aquesta tarda, amb assistència del director general de Programació i Inversions del ministeri d'Educació.

R M PIÑOL

MES DE DOS MIL ALUMNES MATRICULATS

Per tal d'informar d'aquest greu problema i de possibles solucions, ahir es va celebrar una conferència de premsa amb assistència del vice-rector de la Politècnica, Enric Ras, director de l'ETSET, Carles M Angulo, i gerent de la UPB, Francesc J. Rovira, així com altres professors i estudiants de l'Escola.

El director va remarcar que l'Escola de Barcelona, creada l'any 1971, ha passat des d'aleshores a tenir 2286 alumnes matriculats per al curs 1977-78.

Tot seguit el secretari de l'Escola, Ramon Pallissa, va fer una breu exposició de les dificultats que havia passat l'ETSET des de la seva creació. En els seus inicis era allotjada a l'Escola de Mestria Industrial de Terrassa. Al curs següent l'escola resultava petita i es va haver d'ocupar la nau de tallers, traslladant la secció de dibuix a l'Escola d'Enginyers Industrials de Terrassa. Al 1973-74, la divisió va ser més marcada ja que el segon curs s'impartia a l'Escola d'Enginyers i el primer a l'Escola Universitària d'Enginyeria Tècnica de Terrassa.

El trasllat a l'edifici del carrer de Sant Pere més Baix va produir-se al curs següent i allí es van reunir de nou tots els cursos. Un any després, però, a causa de l'augment d'alumnes, uns grups de primer s'impartiren a l'Escola d'Arquitectura de Barcelona i en uns pavellons annexos. Finalment, l'any passat, es van veure obligats a llogar uns locals

NECROLOGIQUES

† MIQUEL DOMINI i BOLADERAS

ha mort als 75 anys d'edat, confortat amb els Sants Sacraments i la Benedicció apostòlica
A C S

Els seus afilgits germanes Irene i Maria-Dolors, nebots polítics, cosins, família tota i les raons socials «HEREDE de FRANCESC DOMINI», i «MORATO i COMPANIA», ho fan saber a llurs amics i coneguts i els preguen la caritat de voler-lo tenir present en llurs oracions. L'enterrament serà avui dia 15, a les 10.45 hores, a l'església parroquial de la Puríssima Concepció - Aragó, 299, on se celebrarà la cerimònia religiosa per l'etern repòs de la seva ànima. A continuació es traslladarà el difunt al cementeri de Sant Andreu.

NO S'ADMETEN FLORS
NO S'HI INVITA PARTICULARMENT

† MONTSERRAT ROIG de CASANOVAS

Component del Quartet Vocal CLARA SCHUMANN ha mort, confortada amb els sants sacraments, el dia 14 de novembre del 1977.

Les seves companyes del Quartet: Mercè, Núria i Margarida, que tan germanivolament l'estimaven, demanen a tots els amics que havien sentit la seva veu, una oració per la seva

Pàgina 25

it were afraid to
len. EUA. 1972.

Dr. L. Visconti.

25 anys l'année
Fanner, Suïssa.
- Maldà.
rbet Schroeder.
lli 2.

ana, una. - Dr.
r. 1977. - Co-

M Eisenstein.
i negre. - Publ

Isasi-Isasmendi.
eum.

J A Bardem.
terfias Condal.
e, L.e. - Dr. A
Blanc i negre.

Avildsen. EUA.

L G Berlanga.
ra.

Una. - Dr. E
lanc i negre. -

Dr. V Schlon-
lanc i negre. -

Dr. B Blier. Fr.

dad de mama
V Fassbinder.

Dr. Luis Bu-

plana especial
jumental i valo-

Pel·lícula: 11.40.
7 (nit 10.45). 18

el. 318 12 44.) «TO-
UE USTED QUISO
BRE EL SEXO PE-
PREGUNTAR» 18

241 82 68.) «AERO-
7» 14 anys i més jo-

Satchmo (Balmés,
27 41 91.) presenta
t A BENJAMIN
an) i PEER WYBO-
a).

ESTES

OMBRA. (Gimjol. 3.
laca del Teatre.
31 14 i 302 00 87).
DEL SEXY (Fun-
1.30).

AREY. (Muntaner.
27 59 89. Contesta-
tació per reserves
l.) «EROTIC SEXY
l més complet es-
e sexy humor que
a Barcelona. Cada
i 2. Com la número

de premsa amb assistència del rector de la Politécnica, Enric Ras, director de l'ETSET, Carles M Angulo, i gerent de la UPB, Francesc J Puig Rovira, així com altres professors i estudiants de l'Escola.

El director va remarcar que l'Escola de Barcelona, creada l'any 1971, ha passat des d'aleshores a tenir 2286 alumnes matriculats per al curs 1977-78.

Tot seguit el secretari de l'Escola, Ramon Pallissa, va fer una breu exposició de les dificultats que havia passat l'ETSET des de la seva creació. En els seus inicis era allotjada a l'Escola de Mestria Industrial de Terrassa. Al curs següent l'escola resultava petita i es va haver d'ocupar la nau de tallers, traslladant la secció de dibuix a l'Escola d'Enginyers Industrials de Terrassa. Al 1973-74, la divisió va ser més marcada ja que el segon curs s'impartia a l'Escola d'Enginyers i el primer a l'Escola Universitària d'Enginyeria Tècnica de Terrassa.

El trasllat a l'edifici del carrer de Sant Pere més Baix va produir-se al curs següent i allí es van reunir de nou tots els cursos. Un any després, però, a causa de l'augment d'alumnes, uns grups de primer s'impartiren a l'Escola d'Arquitectura de Barcelona i en uns pavellons annexos. Finalment, l'any passat, es van veure obligats a llogar uns locals pròxims a l'escola, en una antiga empresa de transports del carrer de Joaquim Pou, on es van habilitar cinc aules amb unes condicions molt precàries; tots aquests trasllats ocasionaven constants perjudicis i retards en l'inici de les classes.

UN EDIFICI RUINOS

Tot aquest panorama s'ha vist ara agreujat per l'aparició de nombroses esquerdes, pèrdua de resistència de bigues i el descens del paviment. Els peritages realitzats per les unitats tècniques del ME i de la diputació, així com després el de la UPB, aconsellen tancar la part més antiga de l'edifici. Amb això es perden aules, laboratoris i l'entrada principal.

Davant d'això, i donat que ja és enllestida la matriculació, els directius de l'ETSET han decidit de començar les classes a les cinc aules del carrer de Joaquim Pou, però de manera que uns cursos facin classe una setmana i els altres l'altra, tot esperant de poder utilitzar altres locals.

Aquesta situació ha fet que la direcció de l'Escola i les autoritats de la UPB reivindiquin un espai que ja fa dos anys va ser assignat per a construir-hi una nova escola, en uns terrenys situats darrera el palau de Pedralbes. L'any 1975 van ser aprovades les expropiacions de terreny d'un total d'unes onze hectàrees, per tal d'edificar-hi les Escoles d'Enginyers de Camins, Enginyers de Telecomunicació i d'Informàtica. Però per raó que no s'ha fet encara efectiu el dipòsit previ per a una gran part del terrenys, l'expropiació només s'ha fet efectiva en una petita

amb els Sants Sagraments i la benedicció apostòlica
A C S

Els seus afiligits germanes Irene i Maria-Dolors, nebots, nebots polítics, cosins, família tota i les raons socials «HEREDE DE FRANCESC DOMINI», i «MORATO i COMPANIA», ho fan saber a llurs amics i coneguts i els preguen la caritat de voler-lo tenir present en llurs oracions. L'enterrament serà avui dia 15, a les 10.45 hores, a l'església parroquial de la Puríssima Concepció - Aragó, 299, on se celebrarà la cerimònia religiosa per l'etern repòs de la seva ànima. A continuació es traslladarà el difunt al cementiri de Sant Andreu.

**NO S'ADMETEN FLORS
NO S'HI INVITA PARTICULARMENT**

† MONTSERRAT ROIG de CASANOVAS

Component del Quartet Vocal CLARA SCHUMANN ha mort, confortada amb els sants sagraments, el dia 14 de novembre del 1977.

Les seves companyes del Quartet: Mercè, Núria i Margarida, que tan germanivolament l'estimaven, demanen a tots els amics que havien sentit la seva veu, una oració per la seva ànima.

† MONTSERRAT ROIG i BASTARD

Ha mort a l'edat de 42 anys confortada amb els sants sagraments i la benedicció apostòlica, el dia 14 de novembre del 1977.

A C S

Els seus afiligits: espòs, Antoni Casanovas i Medina; filla, Montserrat; mare, Andreea, estard vidua de Roig; pares polítics, germà, cunyats, nebots, cosins i família tota ho fan saber a llurs amics i coneguts i els preguen la caritat de voler-la tenir present en llurs oracions. L'enterrament serà demà dia 16, a les 9.30 hores, a l'església parroquial de Sant Miquel del Sants, carrer Escorial, 163, on se celebrarà la cerimònia religiosa per a l'etern repòs de la seva ànima. A continuació es traslladarà la difunta al cementiri de Mongat.

**No s'hi admeten flors.
No s'hi invita particularment.**

† NA LORETO VILANOVA I PORCALLES

Vidua en primeres nocces d'en Lluís Jordà i Quanté i en segones nocces d'en Ferran Suñer i Roig. Ha mort a l'edat de 83 anys havent rebut els Sants Sacraments i la Benedicció Apostòlica.

A C S

Els seus afiligits: germana política, nebots, cosins i família tota, i el jove Josep Castell els preguen la tinguin present en les seves oracions.

Figueras, 14 Novembre 1977

Dr. Luis Su-

i plana especial
gumental i valo-

Pel·lícula: 11.40.
i. 7 (nit 10.45). 18

Tel. 316 12 44.) «TO-
UE USTED QUISO
DBRE EL SEXO PE-
A PREGUNTAR» 18

241 82 68.) «AERO-
'7» 14 anys i més jo-

Satchmo (Balmés,
27 41 91.) presenta
nt A BENJAMIN
an) i PEER WYBO-
ia).

ESTES

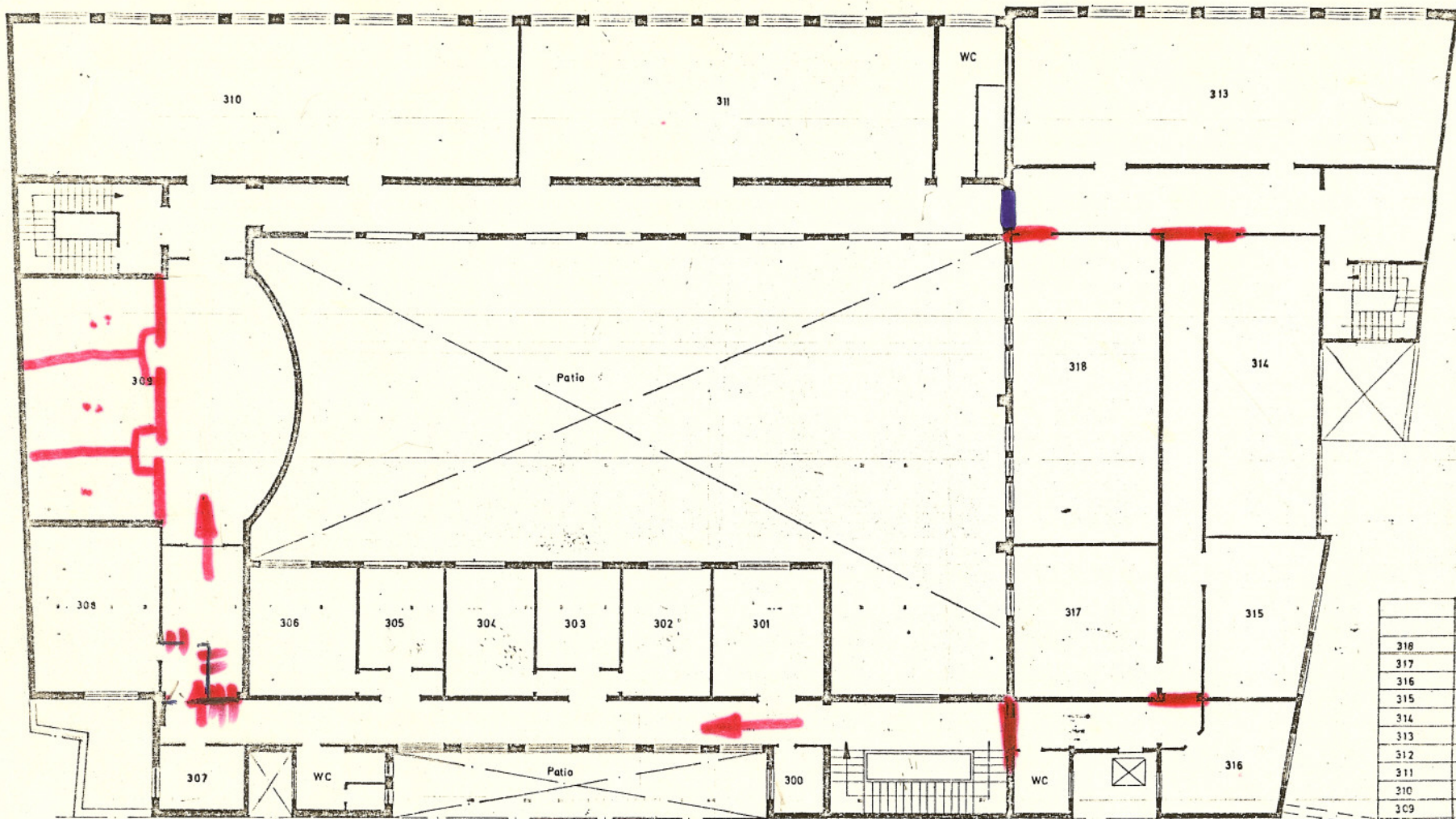
OMBRA. (Ginjol, 3,
'laça del Teatre,
31 14 i 302 00 87),
DEL SEXY (Fun-
1.30).

ARET. (Muntaner,
27 59 89. Contesta-
tació per reserves
1.) «EROTIC SEXY
l més complet es-
se sexy humor que
a Barcelona. Cada
i 2. Com la número
mundial «POUPEE
(Del CRAZY HOR-
RIS»). El no va més
r NINO RIVERO,
que voste havia
a realitat TIFFANY
CIRO'S CABARET
ina transformació
ha de conèixer.
l'ocasió la pinten

ht Club Cabaret.
luges-Pedralbes,
26.) Tots els dies
a gran èxit del nou
acional. En l'opinió
el millor! THE SIN-
pecadors), parella
i, i TARTARI, trio
nt i eròtic. NIRVA-
per sexy. L'humor
ARTIN. La veu ini-
e JOSEP GUAR-
la seva orquestra
Passes 12.30 i 2
qui les tardes inti-
RIO'S.

BARET. (Passeig
130. Tel. 218 71
s des de 9 nit. Di-
sabtes des de les
a nit 12 i 2 «SEXY
estival del BON
val del BON HU-
rrició al local del
xit «HOLLYDAY
!». Amb la versió
IONJA MECANI-
ible més belleses
mor codorniesc
l'humor incontro-
IAN i els seus ni-
amb orquestra.
el seu cabaret
ada nit! Diumen-

RA DE BARCE-
bla Santa Mòni-
) personatges de
l'actualitat en un
spectacle audio-
ables de 10.30 a
7, dissabtes i fes-
a 1.30 i de 4 a 8.
anes.)

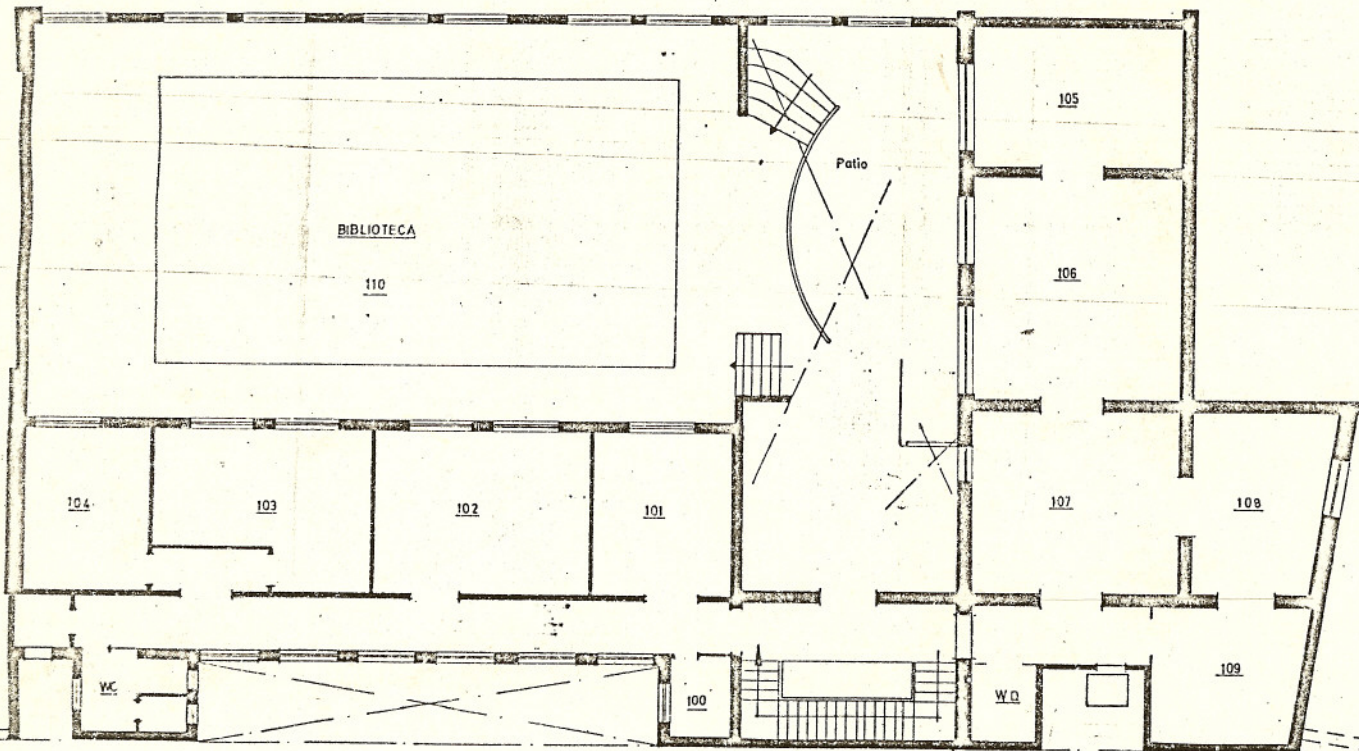


PLANTA 3ª

NUMERO	DENOMINACION
300	Ordenanzas
301	Prof. Srs: F. Gallego, C. Pol. y Tutorías
302	" M. Payaró, A. Puerta
303	" L. Benadero, E. Toribio, J. Gómez de
304	" L. Prat, M. Roy, P. Marchan P. Segura
305	" M.A. Lagunas, J.B. Mariño
306	" F. Solé, J.M. Calvet, P. Bataller
307	Fotonefrodora
308	Laboratorio de Bioingeniería

NUMERO	DENOMINACION
309	Aula
310	Aula
311	Aula
313	Aula
314	Aula
315	
316	Prof. Srs: Fernandez Rubio, Elias de Reyes
317	Aula
318	Aula

318	14	
317	33	
316	17	
315	24	
314	48	
313	9075	
312		
311	91	
310	105	
309	82	
308	285	
307	7	
306	20	
305	13	
304	17	
303	13	
302	17	
301	27	
300	5	
NUMERO	SUPERFICIE (MTS) ²	TOTAL
ESCUELA TECNICA SUPERIOR DE INGENIEROS		
ESCALA	PLANTA 3ª	

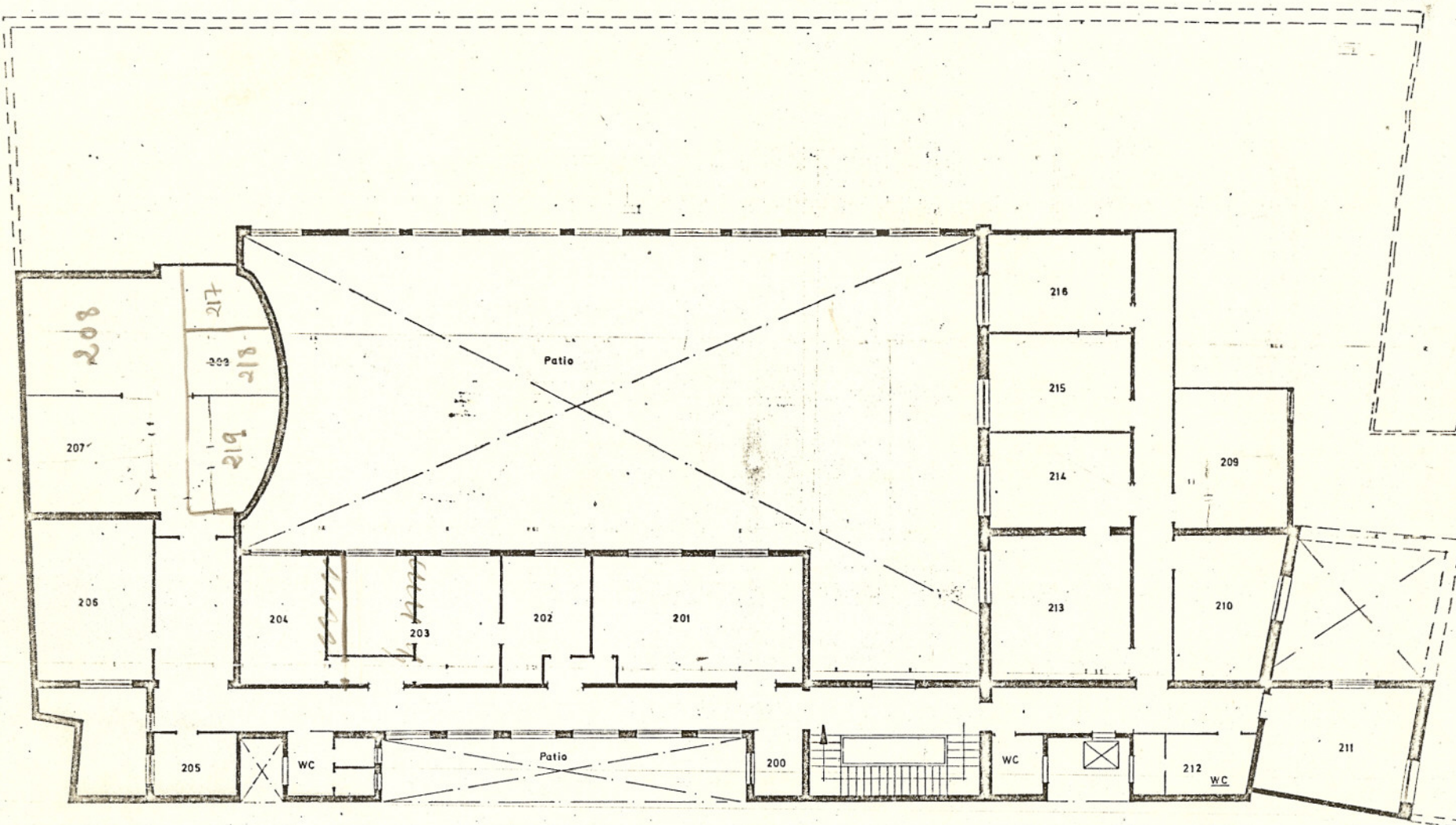


PLANTA 1ª

NUMERO	DEPENDENCIA
100	Ordenanzas
101	Secretario
102	Subdirector Jefe de Estudios
103	Subdirector de Investigación y Planificación
104	Asesor a la Dirección
105	Sala de Juntas
106	Director
107	Secretaría de Dirección
108	Vestibulo
109	Sala de Espera

110	141	
109	18	
108	21	
107	34	
106	47	
105	27	
104	19	
103	30	
102	33.5	
101	21	
100	5	
NUMERO	SUPERFICIE (MTS) ²	TOTAL = 391.5

ESCUELA TECNICA SUPERIOR DE INGENIEROS DE TELECOMUNICACIONES		
ESCALA	PLANTA 1ª	Fecha: 27-11-66
4-100		Plano N.º 1
		Sustituye a: 1-100



PLANTA 2ª

NUMERO	DEPENDENCIA
200	Ordenanzas
201	Secretaria de Alumnos
202	Jefe de Secretaria y Administración
203	Administración
204	Secretaria de Profesores
205	Centralita
206	Aula
207	Sala de Profesores
208	" " Reuniones
209	Prof. Srs: Pdez.Fabrega, C. Rodriguez, A. Torrens
210	Asociación de Ingenieros de Telecomunicación
211	Almacén
213	Prof. Srs: A. Lara, R. Perez, T. Salamí, J. C. Gonzalez, Molina
214	Publicación
215	Prof. Srs: Curraira, Sra: Bermudez, M. Barceló, J. M. Barceló, A. Murillo
216	Prof. " J. M. Mussot, M. Donato, J. Miró, M. Gual, B. Barba

TOTAL = 415.5 SUPER	
ESCUELA TECNICA SUPERIOR DE INGENIEROS	
ESCALA 4-100	PLANTA 2ª

