

La Vall Salina de Cardona presenta les característiques de posseir estrats de sal en el seu interior i això ha estat motiu d'exploració al llarg dels anys a través de canteres a cel obert i en l'últim segle a través d'exploracions interiors per mitjà de galeries.

Al llarg dels anys degut a l'abandonament d'algunes d'aquestes mines, les repetides infiltracions d'aigua i la mala gestió de la seva explotació ha desencadenat que s'hagin produït canvis i accidents geogràfics en la zona que la transformen en una vall inestable.

PROCÉS DE FORMACIÓ D'UNA BÒFIA



Les bòfies sempre han estat presents al llarg dels segles com a conseqüència de les infiltracions inevitables d'aigua de la pluja. Però han augmentat a causa de la industrialització i modificació d'aquest espai.

COL·LECTOR DE SALMORRES

Amb l'excessiva industrialització i explotació minera de les sones salines el riu Cardener i el Llobregat presenten un elevat grau de salinitat que en contamina les aigües.

Per evitar això el 1983 s'acaba construint el col·lector de salmorres que dreña les aigües contaminades des de Cardona i Balsareny fins al mar.



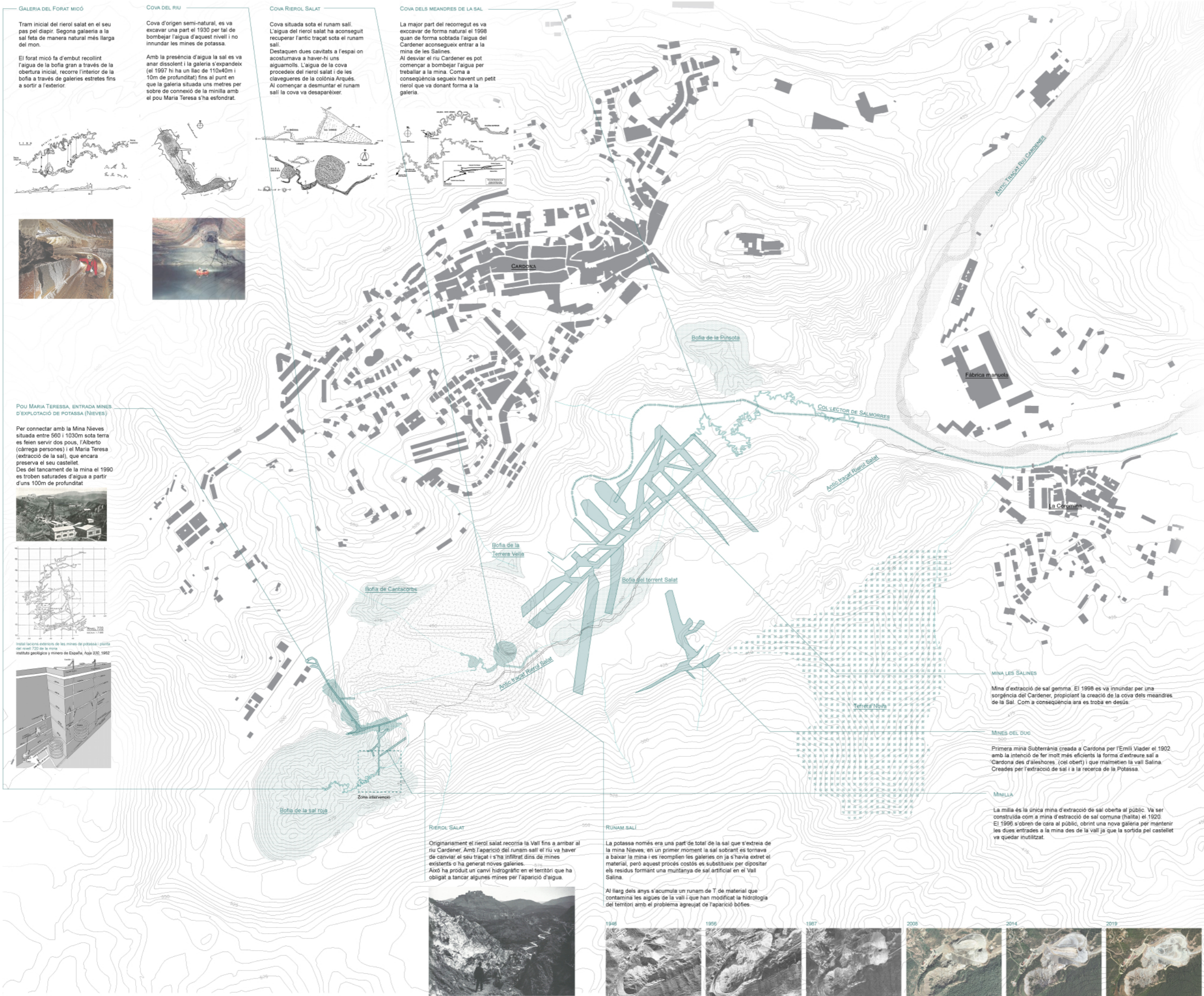
PLANTA GENERAL DE LA VALL SALINA
ESCALA 1:4000

- RIEROLS SUPERFICIALS
- RIEROLS SUBTERRANIS
- COL·LECTOR DE SALMORRES
- COVES DE SAL NATURALS
- MINES D'EXTRACCIÓ DE LA SAL
- RUNAM SALÍ
- BÒFIES
- CANTERES D'EXTRACCIÓ A CEL OBERT

WELLNESS DE LA SAL A CARDONA

Projecte de reinterpretació i adequació de la mina de sal "La Minilla" en un centre Wellness especialitzat en tractaments salins a Cardona

CRISTINA CANALS GÜELL
Projecte final de màster, Màster 2019, Escola Tècnica Superior d'Arquitectura de Valles



GALERIA DEL FORAT MICÓ
Tram inicial del rierol salat en el seu pas pel diapi. Segona galeria a la sal feta de manera natural més llarga del món.
El forat micó fa d'embut recollint l'aigua de la bofia gran a través de la obertura inicial, recorre l'interior de la bofia a través de galeries estretes fins a sortir a l'exterior.

COVA DEL RIU
Cova d'origen semi-natural, es va excavar una part el 1930 per tal de bombejar l'aigua d'aquest nivell i no inundar les mines de potassa.
Amb la presència d'aigua la sal es va anar dissolent i la galeria s'expandeix (el 1997 hi ha un llac de 110x40m i 10m de profunditat) fins al punt en que la galeria situada uns metres per sobre de connexió de la minilla amb el pou Maria Teresa s'ha esfondrat.

COVA RIEROL SALAT
Cova situada sota el runam salí. L'aigua del rierol salat ha aconseguit recuperar l'antic traçat sota el runam salí. Destaquen dues cavitats a l'espai on acostumava a haver-hi uns aiguamolls. L'aigua de la cova procedeix del rierol salat i de les clavegueres de la colònia Arqués. Al començar a desmuntar el runam salí la cova va desaparèixer.

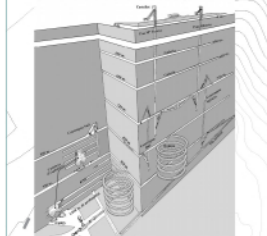
COVA DELS MEANDRES DE LA SAL
La major part del recorregut es va excavar de forma natural el 1998 quan de forma sobtada l'aigua del Cardener aconseguí entrar a la mina de les Salines. Al desviar el riu Cardener es pot començar a bombejar l'aigua per treballar a la mina. Com a conseqüència segueix havent un petit rierol que va donant forma a la galeria.



POU MARIA TERESSA, ENTRADA MINES D'EXPLORACIÓ DE POTASSA (NIEVES)
Per connectar amb la Mina Nieves situada entre 560 i 1030m sota terra es feien servir dos pous, l'Alberto (càrrega persones) i el Maria Teresa (extracció de la sal), que encara preserva el seu castellet.
Des del tancament de la mina el 1990 es troben saturades d'aigua a partir d'uns 100m de profunditat



Instal·lacions exteriors de les mines de potassa i planta del pou de la mina. Estudi geològic i minero de España, Hoja 330, 1952



RIEROL SALAT
Originalment el rierol salat recorria la Vall fins a arribar al riu Cardener. Amb l'aparició del runam salí el riu va haver de canviar el seu traçat i s'ha infiltrat dins de mines existents o ha generat noves galeries.
Això ha produït un canvi hidrogràfic en el territori que ha obligat a tancar algunes mines per l'aparició d'aigua.



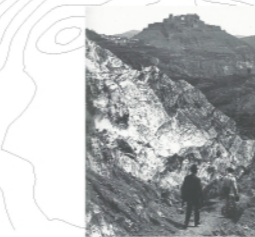
RUNAM SALÍ
La potassa només era una part de total de la sal que s'extreia de la mina Nieves; en un primer moment la sal sobrant es tornava a baixar la mina i es reomplien les galeries on ja s'havia extret el material, però aquest procés costós es substituïx per dipositar els residus formant una muntanya de sal artificial en el Vall Salina.
Al llarg dels anys s'acumula un runam de T de material que contamina les aigües de la vall i que han modificat la hidrologia del territori amb el problema agreujat de l'aparició bòfies.



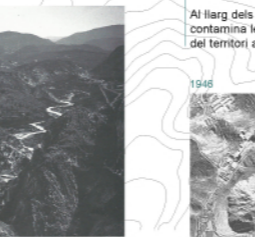
BÒFIA DE LA PINNOSA
Bòfia situada a l'antic traçat del rierol Salat, a l'antic traçat del rierol Salat.



BÒFIA DE LA TORRERA VELLA
Bòfia situada a l'antic traçat del rierol Salat, a l'antic traçat del rierol Salat.



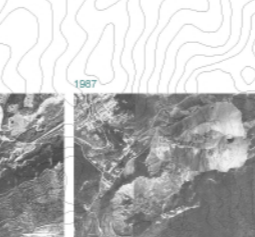
BÒFIA DE CANTACORBS
Bòfia situada a l'antic traçat del rierol Salat, a l'antic traçat del rierol Salat.



BÒFIA DEL TORRENT SALAT
Bòfia situada a l'antic traçat del rierol Salat, a l'antic traçat del rierol Salat.



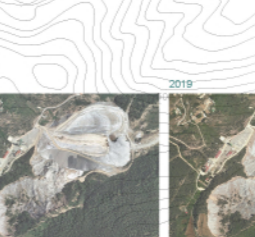
BÒFIA DE LA SAL ROJA
Bòfia situada a l'antic traçat del rierol Salat, a l'antic traçat del rierol Salat.



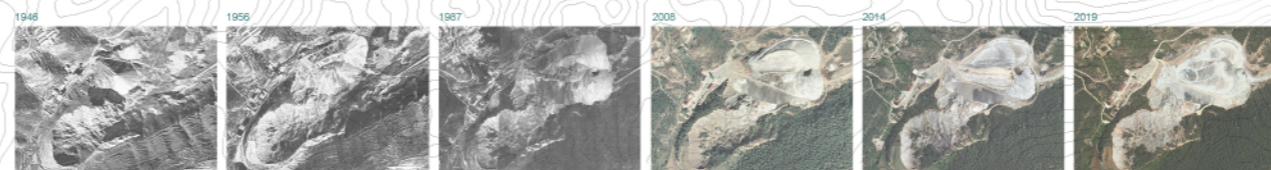
MINA LES SALINES
Mina d'extracció de sal gemma. El 1999 es va inundar per una sorgència del Cardener, propiciant la creació de la cova dels meandres de la Sal. Com a conseqüència ara es troba en desús.



MINES DEL DUC
Primera mina subterrània creada a Cardona per l'Emili Viader el 1902 amb la intenció de fer molt més eficients la forma d'extreure sal a Cardona des d'aleshores (cel obert) i que malmetien la vall Salina. Creades per l'extracció de sal i a la recerca de la Potassa.



MINILLA
La minilla és la única mina d'extracció de sal oberta al públic. Va ser construïda com a mina d'extracció de sal comuna (halita) el 1920. El 1995 s'obren de cara al públic, obrint una nova galeria per mantenir les dues entrades a la mina des de la vall ja que la sortida pel castellet va quedar inutilitzat.



Vista del rierol salat des de la muntanya de sal el 1912. A. Bastardes, Serie R, núm. 1800, any 1912