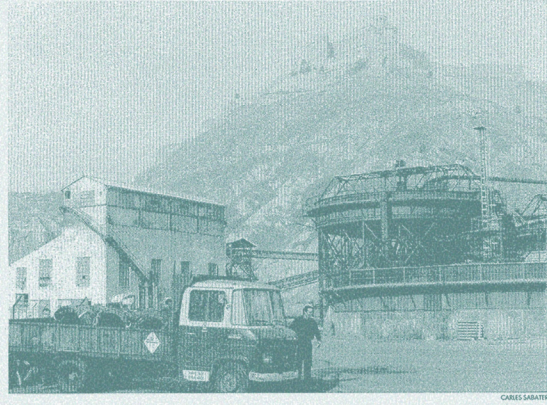


El cierre de las minas de Cardona es inminente



Ocho de cada diez vecinos de la localidad de Cardona dependen -directa o indirectamente- de la minería

MUNICIPIOS
 Cardona teme por su futuro, tras el anuncio de que las minas de potasa del pueblo, su principal fuente de riqueza, van a ser cerradas

mas será efectiva en un corto plazo de tiempo. Entre otras previsiones fueron ayer confirmadas por el alcalde de Cardona, entre ellas, que las explotaciones podrían quedar cerradas antes de fin de mes.

El Consejo Comarcal ha decidido ya crear una plataforma de seguimiento, en la que estarán presentes representantes de sindicatos y otros organismos representativos de la zona, a fin de amortiguar el fuerte

Industrias y turismo

El futuro de Cardona, una vez cerradas las minas, ha de tener la necesidad de la reindustrialización y la promoción turística del municipio. Por lo que respecta a la industria, el Ayuntamiento viene estudiando desde hace años la Generalitat la mejora de la carretera que une Cardona con Manresa y con los principales núcleos de comunicación, y que actualmente se encuentran en algunos tramos, en condiciones precarísimas. Sin una buena carretera, será difícil que cualquier empresa se aventure a instalarse en esta villa ducal.

En relación con el turismo, buena parte de las esperanzas se centran en la montaña de sal, un fenómeno geológico natural prácticamente único en el mundo que hasta ahora no ha sido explotado debido a su difícil acceso.

El Ayuntamiento y la Diputación de Barcelona elaboraron en su día un proyecto de explotación de dicha montaña, cuya ejecución supondría la inversión de varios centenares de millones de pesetas, pero que reportaría un flujo de visitantes muy importante.

La empresa Ercros ya ha manifestado que colaborará con el Ayuntamiento para investigar en lo posible el respecto, intentando colaborar en la redacción en Cardona de alguna nueva actividad económica. En este sentido, no se descarta la

instalación de una planta incineradora de residuos industriales. La principal tabla de salvación podría ser, no obstante, la instalación de una firma multinacional dedicada a la fabricación de electrodomésticos, que invertirá en Cardona unos 3.000 millones de pesetas y que creará unos 300 puestos de trabajo. Esta posibilidad está siendo trabajada con sigilo tanto por parte del Ayuntamiento como por la Comissió de Indústries de la Generalitat.

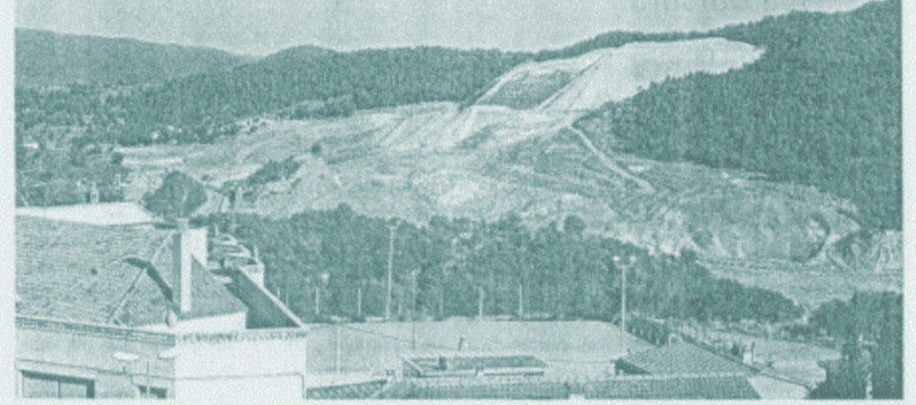
Fuentes de riqueza

El alcalde, el socialista Gerardo Armas, se ha entrevistado recientemente con los consejeros Antoni Subirà y Lluís Alegre, con el fin de solicitar ayudas para la creación de fuentes de riqueza alternativas, lo que pasaría tanto por la instalación de nuevas empresas como por la promoción turística de la localidad, que cuenta con importantes atractivos, como es la montaña de sal, un fenómeno único en el mundo y que hasta ahora no ha sido explotado turísticamente.

Desde diversos sectores se cree, sin embargo, que otra posibilidad sería una nueva explotación de las concesiones mineras del Bages, ahora divididas entre Cardona, Súria y Súria. Los yacimientos de potasa de Súria que hallan muy cercanos a Cardona, son explotados por la empresa pública Súria S. y están en la actualidad unas excelentes perspectivas, mientras que los de Súria son propiedad de Ercros al igual que las de Cardona. Salvo, sin embargo, está a muchos kilómetros de distancia y los trabajadores se muestran reacios a un posible traslado.



El proyecto del vertedero ha dividido a la población de Cardona



A Cardona es recupera la sal sódica del runam

J.C.N.

● L'argument que s'ha fet servir fins ara és que tot això que es llença no són residus sinó un recurs que té un valor al mercat, ja que es pot recuperar, i que per tant es tracta d'un magatzem temporal.

De fet, a Cardona ja s'està recuperant el clorur sòdic de l'anomenat runam nou, per a la seva comercialització, a un ritme de poc més de 500.000 tones anuals. Abans, la Direcció General d'Energia i Mines de la Generalitat ho va qualificar com a recurs miner de secció B.

És l'empresa Mines de Cardona, que pertany al grup Erkimia d'Ercros, la que, des de l'any

1991, el mateix any en què es va produir el tancament de la mina de Cardona, aprofita els components salins del runam de la mina desapareguda.

El 98% de la sal recuperada s'utilitza en la indústria química electrolítica, gràcies al reduït nivell d'impuresa de la seva sal, i la resta s'utilitza per a la fabricació de salmorres, per adobar pells o per al tractament d'aigües.

Per a la plataforma Montsalat, però, això no és una solució perquè, segons els seus càlculs, si es continuen acumulant residus, quan arribarem a l'any 2025 caldran més de 150 anys per deixar els abocadors buits.

16 DIBUIXOS, 2 DE FEBRIL DEL 2014 SOCIEDAT MANRESA

COL·LECTOR POLÈMIC ■ L'Ajuntament de Manresa té obrers cinc expedients de disciplina urbanística contra l'Agència Catalana de l'Aigua i la unitat temporal d'empreses, en la qual participa Agües de Barcelona, que gestiona el col·lector de salmorres. La causa són cinc vessaments que s'han produït els darrers 4 anys que han contaminat 12.000 m2 de sòl i han provocat la mort d'un centenar d'arbres.

Els vessaments de salmorres han destruït 12.000 m2 de vegetació en 4 anys a Manresa

► L'Ajuntament no aconsegueix que l'Agència Catalana de l'Aigua compleixi les ordres dictades per reparar els danys

Ercros presenta l'ERO per tancar la planta de Cardona i deixar el runam a mig treure

La companyia assegura que pot recol·locar tots els treballadors en altres factories del grup, però la majoria són fora de Catalunya



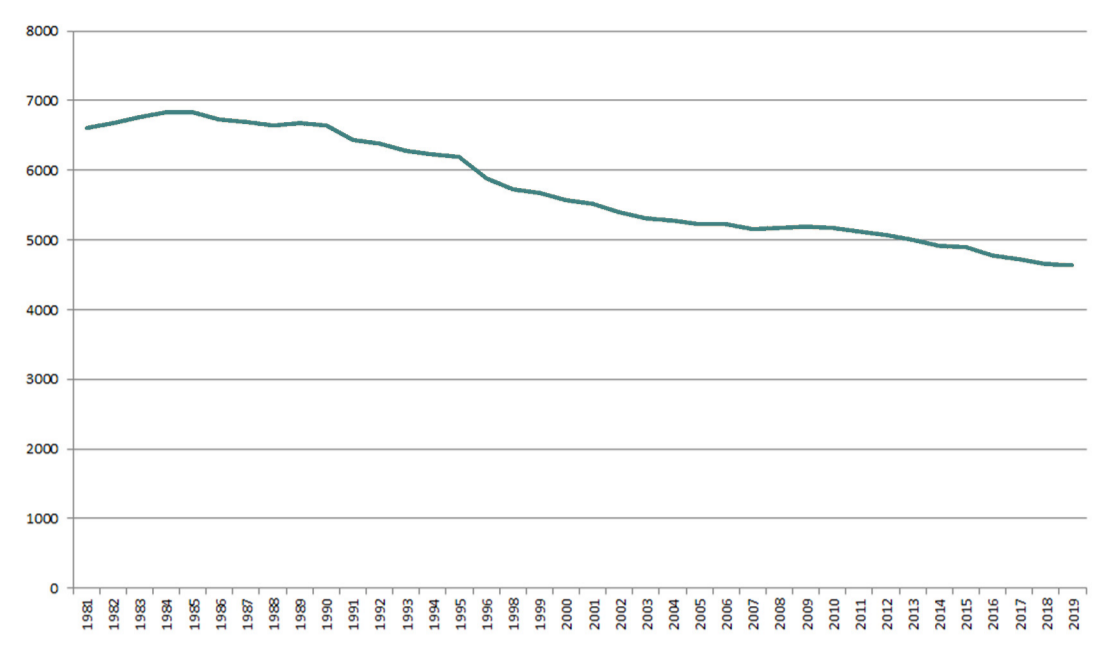
Cardona ha perdut el 25% de la població des del tancament de la mina, 1990

Tot i que des de la dècada dels 60 el descens d'habitants és un degoteig continuat, s'ha accelerat els últims 24 anys

David Bricollé | Cardona | 07.01.2015 | 00:00

Cardona és el municipi del Bages que ha perdut més població en els darrers 25 anys, pràcticament una quarta part dels habitants que tenia en començar la darrera dècada del segle XX. De fet, és una de les quatre úniques poblacions -les altres tres són Salient, Súria i Sant Feliu de Sasserra- que en aquest període de temps han registrat un saldo negatiu de població.

EFFECTES SECUNDARIS DEL TANCAMENT DE LA MINA

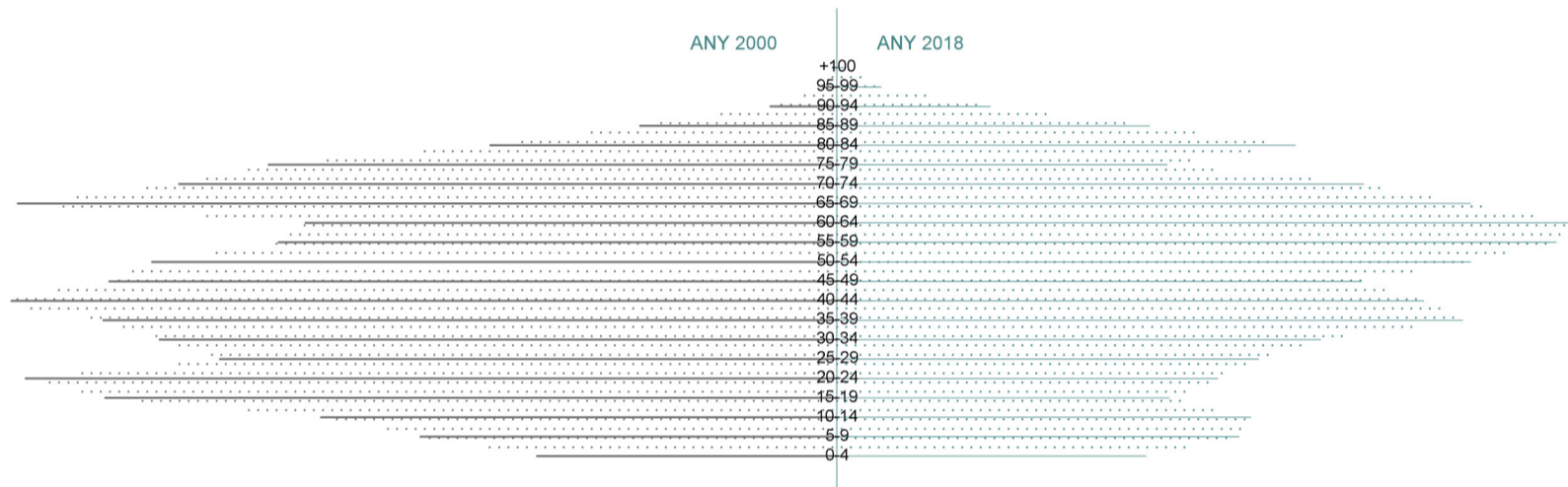


DRÀSTICA DISMINUCIÓ DE LA POBLACIÓ

Amb el declini de les mines de potassa de Cardona 1970 i la crisi del tèxtil la població va començar disminuir. Quan es tanquen les mines de forma definitiva el 1990 la població cau de manera dràstica passant de 8.000 a 4.000 habitants.

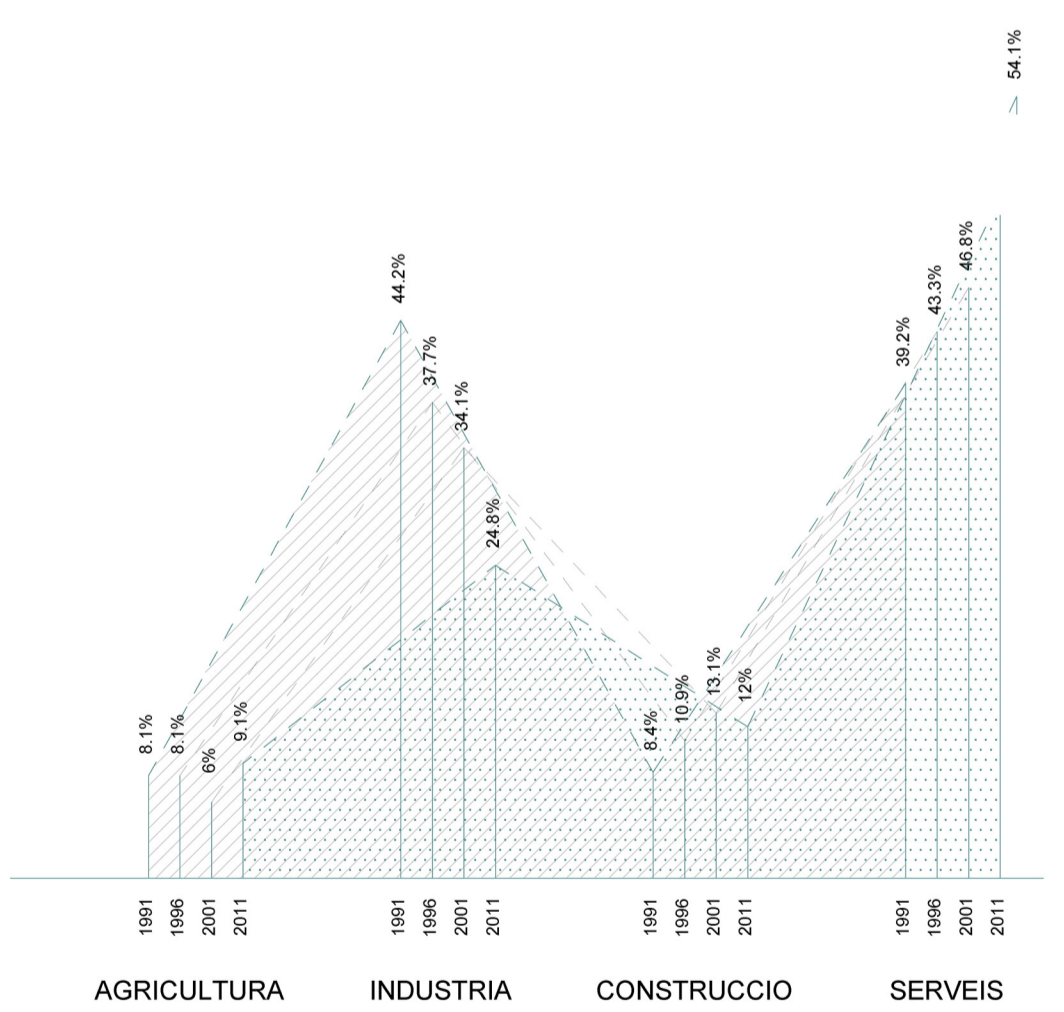
HABITATGES BUITS

En el centre de Cardona s'hi troben molts habitatges buits, més que a la resta de la vila a causa manca practicabilitat dels habitatges necessària per una població envellida com Cardona.



ENVELLIMENT DE LA POBLACIÓ

Al disminuir la població i per tant també la oferta de treball molta població activa va emigrar a altres poblacions. Més d'un 35,5% de la població se situa per sobre dels 60 anys, mentre que el 2000 era un 29%.



CANVI OCUPACIONAL

Disminueix notablement la ocupació de la indústria i augmenta el sector terciari a conseqüència del Turisme, la nova aposta de Cardona.

WELLNESS DE LA SAL A CARDONA
 Projecte de reinterpretació i adequació de la mina de sal "La Minilla" en un centre Wellness especialitzat en tractaments salins a Cardona

CRISTINA CANALS GÜELL
 Projecte final de master, Març 2019, Escola Tècnica Superior d'Arquitectura del Vallès