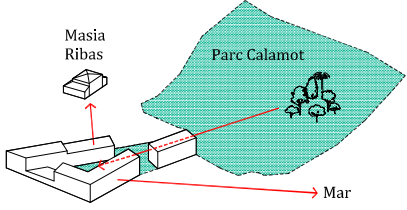


### Incorporar el Calamot

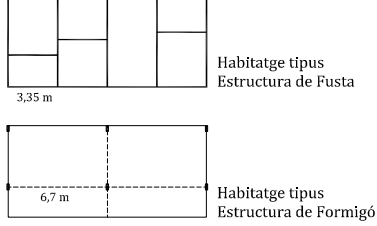
Entre natura i amb vistes fins al mar



La posició d'aquesta promoció pública d'habitatges està en contacte directe amb un turó al nord, la Masia Ribas al nord-est i el Parc del Calamot al sud. S'aborda el projecte des d'una doble estratègia. Per un costat, incorporar el Parc del Calamot al pati interior d'illa, que penetra fins al seu nucli a la mateixa cota de l'aparcament ventilat. I per l'altre, aconseguir (a partir de l'agrupació de les tipologies) que el major nombre d'habitatges s'aprofiti de la bona orientació al sud i les vistes fins al mar.

### Modulació

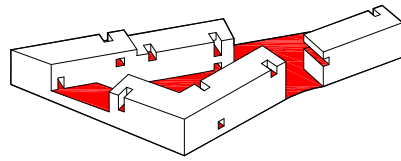
Racionalitat estructural i constructiva



Per criteris econòmics i de flexibilitat d'ús dels espais, s'organitza una retícula de 3,35 x 3,50 m que és la que estructura el programa. A partir d'aquesta modulació, es planteja tant la possibilitat d'una estructura de fusta contralaminada amb unes llums de 3,35 m i les seves parets perpendiculars de traves, i la possibilitat d'una estructura de pilars de formigó armat amb llums de 6,70 x 4,50 m.

### Espais comunitaris

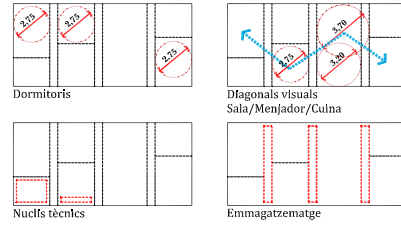
A cada replà un espai comú



La compactació que s'aconsegueix amb la racionalitat de la modulació i el fet d'utilitzar només 5 nuclis de comunicació vertical fa que hi hagi uns espais lliures a part dels 127 habitatges. Uns espais que es reserven per a la comunitat de veïns. Per a activitats amb més aforament de persones, com ara celebracions familiars, per guardar bicicletes, per a reunions de veïns, per jugar els nens els dies de pluja... També s'aprofiten per a usos comunitaris la coberta del comercial i el jardí interior d'illa.

### Habitatge inclusiu

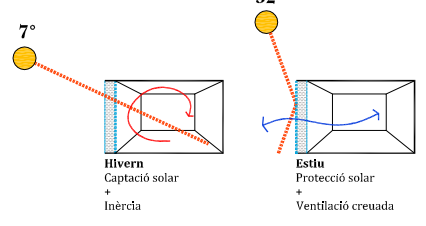
Màxima adaptabilitat i mínimes jerarquies



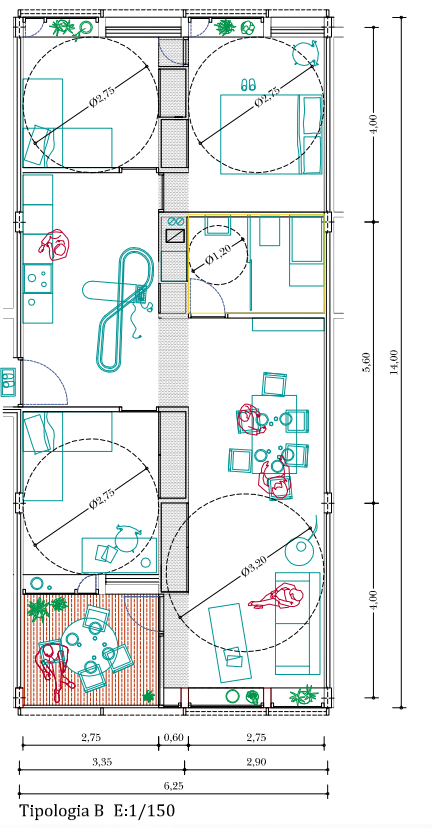
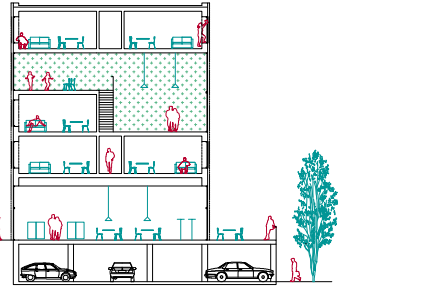
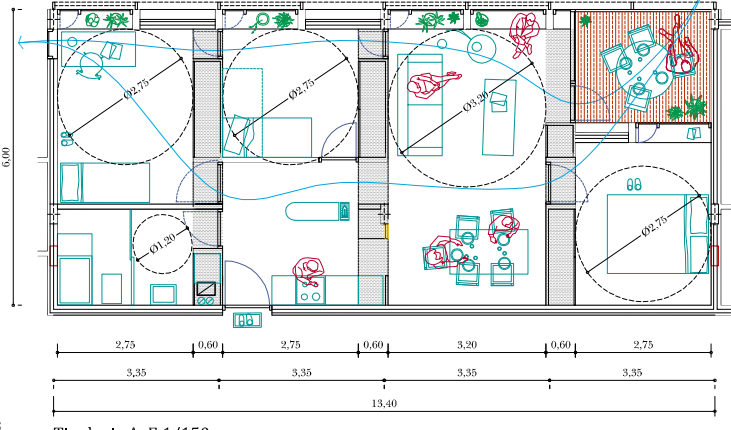
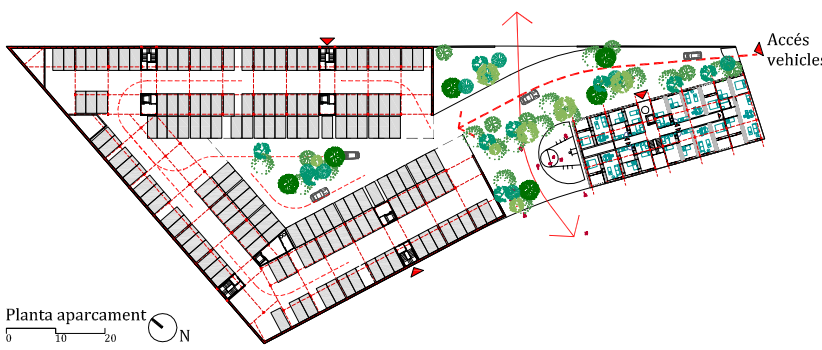
Tots els dormitoris són dobles (2,75 m de diàmetre) per tal d'ubicar els llits en diverses posicions i també adaptar-se a altres usos amb facilitat. El fet d'integrar les circulacions, fa que al menjador s'hi pugui inscriure un cercle de 3,20 m i a la sala un de 3,70 m. Al mateix temps que s'obtenen uns visuals en diagonals que fomenten les connexions de la vida comunitària. Els nuclis tècnics estan agrupats per tal de simplificar i minimitzar les instal·lacions. L'emmagatzematge, incloent-hi els mòduls de cuina, és una part essencial de l'organització de l'habitatge.

### Energia

Façana gruixuda = habitatge passiu



Les estratègies energètiques que apliquem per assolir el nivell NZEB es basen en sistemes passius que estableixin la temperatura de confort a dins l'habitatge. Això s'aconsegueix a partir d'una façana gruixuda (40 cm) que permet controlar i regular l'energia solar, captant durant el període fred i protegint i amb ventilació creuada al 100% dels habitatges durant el període calorós. També es garanteix la llum natural al 100% de les estances. Aquestes estratègies sumades a un sistema comunitari de plaques solars i de recollida d'aigua fa que el consum energètic d'aquests habitatges tinguin una reducció del 31% respecte un edifici de referència, i una reducció global de les emissions de CO2 poden assolir uns 1750 KgCO2/m2.



Tipologia A E:1/150

#### Quadre resum superfícies

	Nº	Sup. Útil	Sup. Construïda
Habitatges	129 pisos	9022 m2	9922 m2
3 habitacions	90 pisos		
2 habitacions	39 pisos		
Sales comunitaries	27 sales	454 m2	518 m2
Accés zones comunes	-	1462 m2	1646 m2
Comercial	-	900 m2	992 m2
<b>Total sobre rasant</b>	<b>11838 m2</b>	<b>13078 m2</b>	
Aparcaments	156 places	2293 m2	2523 m2
<b>Total</b>		<b>14131 m2</b>	<b>15601 m2</b>

