

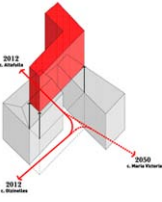
Informe per als concursos d'arquitectura amb intervenció de jurat

Descripció del projecte.



Equipament urbà

El centre com a espai urbà. L'equipament formarà part de l'estructura urbana de Sants integrant-se al seu teixit connectant a través d'un passatge públic el carrer d'Olzinelles, el carrer d'Altafulla i en un futur el carrer de Maria Victòria, relacionant així la ciutat amb les activitats que es desenvolupen a l'equipament.



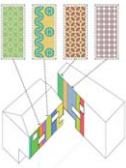
Passatge interior

No es mantindrà únicament la façana sinó més del 80% de l'edificació. Aparentment, des de l'exterior no es veurà cap canvi, però a l'entrar es descobrirà un nou passatge d'entrada a l'equipament. El projecte organitza tot l'espai de l'antiga cooperativa a partir d'un procés de buidat del nucli interior de l'edifici.



Obertures relacionals

A les façanes que donen a aquest nou passatge s'hi fan una sèrie d'obertures per tal d'aconseguir un doble objectiu. Per un costat fer arribar la llum natural a tots els espais del centre, i per l'altre costat relacionar totes les activitats de l'equipament entre elles a partir d'aquest espai central de passatge. Des del "Passatge d'Olzinelles" podràs veure tot el que s'està fent en directe.



Passatge de la memòria

El paviments hidràulics originals i d'altres elements d'interès històric que es recuperin es recol·locaran a la nova façana del passatge, creant així un espai que tant et relacioni amb les activitats que s'estan fent com amb part de la memòria històrica del lloc. El que ha estat la Lleialtat Santseca es barrejarà amb el que serà en un futur.



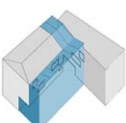
Nuclis verticals

En aquest nou passatge a part de relacionar les activitats de manera visual, també serà l'espai encarregat de relacionar-les de manera física, de connectar les diverses activitats. En aquest espai s'hi manté l'escala original i s'hi afegeix un nou nucli de comunicacions vertical, que connecta tots els espais del centre



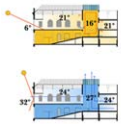
Bandes tècniques

Per tal d'alliberar al màxim els espais existents, es col·locarà a l'edifici que dona al carrer de Maria Victòria dos nuclis comprimits amb els serveis indispensables pel funcionament del centre, que contindran els banys, les instal·lacions, ascensor... que descomprimaran el reste d'espais per obtenir una òptima flexibilitat que permeti encabir-hi el màxim nombre d'activitats possibles.



Hivernacle

El nou passatge es configura físicament com un hivernacle, amb una coberta de policarbonat multicel·lular que mitjançant mecanismes automatitzats permet la seva ventilació a través d'obertures de la coberta. Un espai intermig, entre l'interior i l'exterior. Una càmera d'aire habitable.



Volums climatitzats

El passatge es configura com un espai sense climatitzar que farà d'espai de regulació tèrmica de tot l'edifici a través de la gestió de la ventilació de la coberta, amb mecanismes molt operatius com els d'un hivernacle. Així permet un alt estalvi energètic, al haver de climatitzar molt menys volum d'aire, i el tenir un espai entremig de regulació tèrmica.

Construcció lleugera

El criteri constructiu d'aquesta intervenció consisteix en eliminar les parts (altells i algun forjat) que dificulten la adaptació als nous usos que es proposen, però mantenint el màxim d'espais i d'elements possibles de l'edifici original. No es mantindrà únicament la façana sinó més del 80% de l'edificació.

Per tant, els nous afegits constructius per als nous forjats i parets que s'hi facis es construiran amb material lleugers i sistemes constructius bàsicament en sec per dos motius principals.

Per un costat, per lleugeresa per tal de no carregar excessivament els murs i les estructures originals, i per l'altre costat, per tenir un millor control i precisió en l'execució de l'obra, tant en acabats com en temps.

Sostenibilitat: Construcció i manteniment

L'interès d'una resposta sobre la sostenibilitat d'aquest nou equipament resideix en dos grans conceptes, la construcció i el manteniment.

La construcció es concentra en aprofitar al màxim els elements existents, per generar menys residus i al mateix temps menys despeses econòmiques. I, dels nous elements constructius, utilitzar material amb un factor baix de petjada ecològica i de característiques de poc pes per tal de generar el menor impacte ecològic possible.

Pel manteniment, l'edifici s'estructura clarament amb una forta voluntat de ser un model de baix cost de manteniment en edificis històrics amb la integració de nous usos. L'espai central del passatge, configurat com un hivernacle, redueix al màxim la despesa energètica per climatització, tant a l'hivern com a l'estiu gràcies a la seva regulació de les ventilacions d'aire. També aquest espai permet l'entrada de llum natural al gairebé 90% de les seves estances, generant un alt estalvi energètic en l'electricitat.

I com a últim punt de l'aprofitament dels recursos energètics existents, és la construcció d'un dipòsit al soterrani per recollir l'aigua pluvial i aprofitar-la tant pels banys com pel manteniment de neteja de l'edifici.

Dades sobre el concurs

Nom del concurs / Objecte	Concurs d'idees per a la rehabilitació per un Centre Cívic de la Lleialtat Santseca, Barcelona.
Organisme que convoca el concurs	BIMSA + Ajuntament de Barcelona
Caràcter del concurs	D'idees
Tipus de procediment	Obert
Composició del jurat	Nacional
Naturalesa del jurat	Extern a l'organisme convocant
Crida	Internacional
Resultat del concurs	3er premi
Data de resolució del concurs	9-10-2012

Dades sobre el projecte

Nom del projecte presentat / Lema	Passatge Olzinelles
Autor/Autors UPC	Amadeu Santacana
Altres autors	Umberto Viotto