

Informe per als concursos d'arquitectura amb intervenció de jurat

Les muntanyes no són tant sols elements orogràfics neutres, accidents tectònics determinat per la dinàmica de plaques. Són més que això. Les muntanyes abriguen els pobles i ciutats, els configuren, els donen caràcter i identitat, alhora que, en assolir-les, esdevenen talaies privilegiades que ens obren horitzons i redimensionen mesures i relacions habituals. I cal ser sensibles amb elles ja que una actuació desafortunada de l'home pot fer perdre els seus valors. Per això, volem que la nostra actuació sigui de mínims. Volem deixar la muntanya tranquil·la, recuperar el perfil orogràfic original i definir amb sensibilitat els límits amb el teixit urbà de la ciutat.

"No hacer nada con urgencia". A veces, en la vida de una ciudad amenazada por decisiones que pueden perjudicarla, es necesario no hacer nada con urgencia.

Aquest escrit de Jaime Lerner a la publicació, *Acupuntura Urbana*, referma, en aquest cas, la nostra decisió genèrica a la part menys antropitzada de la muntanya on només hi plantejarem un acondicionament mínim de camins existents de relació transversal a mig vesant.

D'altra banda, a la part baixa que toca a la Ronda de Dalt i que és la més desendreçada hi plantejarem una actuació decisiva per establir una bona relació del límit entre la muntanya i la ciutat.

Més que una porta, el que creiem que s'ha de plantejar és una frontissa o cremallera urbana entre la naturalitat de la muntanya i l'artificialitat de la ciutat, i cal fer-ho amb molta cura tenint molt en compte la secció transversal.

En aquest àmbit, proposem reendreçar les pistes esportives de l'Escola Thau, tot recuperant el perfil originari de la muntanya en aquelles situades a les cotes superiors del carrer d'Ardena i a les dues ferides situades a ponent del mateix carrer.

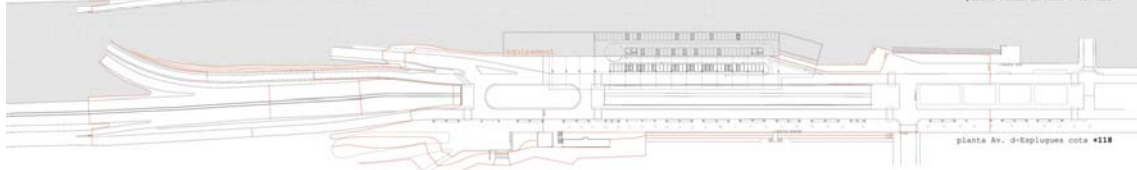
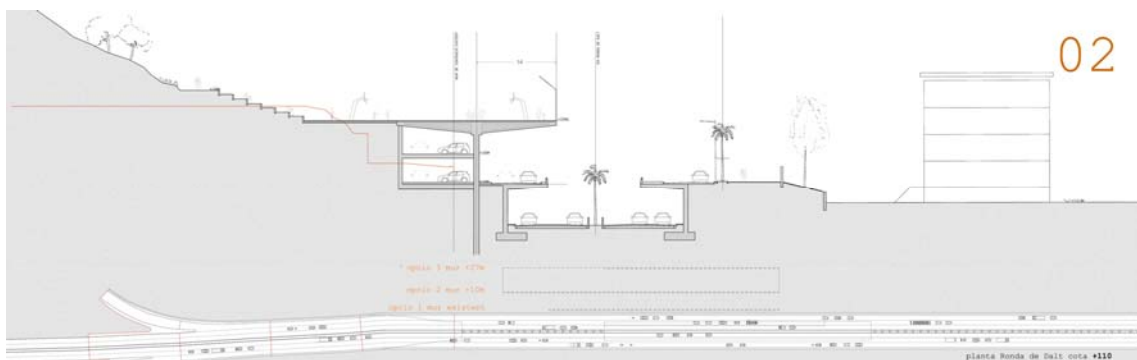
Proposem un recorregut seqüencial de vianants entre el carrer de Santa Rosa, del barri de Finestrelles i el carrer d'Ardena, del barri de la Mercè. Aquest recorregut es planteja com a suma d'espais a través d'un camí que passaria pel costat meridional de l'hotel Abba Garden, tot salvant el petit torrent amb una passarel·la per connectar aproximadament a la cota 135m, coincident amb la de la coberta dels dipòsits d'aigua, on la muntanya, en part, s'hi restitueix.

Des del recorregut, pràcticament pla, s'hi despleguen perspectives de la ciutat en 180° i el concebim com un sender festejat per espais ocupats per vinyes i plantes aromàtiques, permetent així diversificar el mosaic agroforestal d'aquest vessant de Collserola. També es dona una major visibilitat a les màquies, brolles, garrigues i prats eixuts, que constitueixen el paisatge vegetal d'aquest vessant de la muntanya. I, al costat de l'Escola Thau, hi proposem unes bosses destinades a "hortus" que poden esdevenir un complement pedagògic i cultural. Per tal de garantir l'estabilització del camí en cas de ser necessari, proposem emprar tècniques de bioenginyeria.

A més, formulem recuperar els torrents existents com a hàbitats, ara malmesos, renaturalitzant-los si es troben canalitzats, restaurant-ne les vores, i creant basses temporals de laminació i d'infiltració de l'aigua de pluja. Els cursos d'aigua, per bé que siguin temporals, tenen les funcions: de controlar l'erosió i millora del medi; de constituir un hàbitat únic i valuós en el clima de règim mediterrani i també tenen la funció estètica i ornamental perquè diversifiquen el paisatge i creen contrastos cromàtics i de textura.

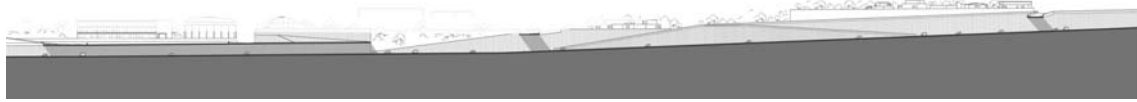
D'altra banda, proposem millorar la façana que dona a la Ronda de Dalt amb un sòcol definit mitjançant la construcció d'una placa a la cota 124m plantejada com una plaça mirador de la Diagonal que permetria també contenir un o més equipaments i/o la relocalització de pistes esportives de l'Escola Thau, les quals també es podrien compatibilitzar amb un ús públic. Des de la plaça-mirador s'estableix una clara relació amb la vorera del lateral nord de la Ronda de Dalt i mitjançant una rampa i un connector vertical es dona continuïtat amb el parc de Cervantes situat a cotes més baixes i aquest parc es connecta amb el Parc de Can Vidalet, situat a la part meridional de l'avinguda Diagonal.

Sota la plaça es podria encabir un programa funcional complementari del centre hospitalari, de l'escola o bé una altra dotació relacionada amb la cultura, l'esport o l'oci, així com un possible aparcament. Damunt la llosa també, a part de les pistes esportives, s'hi poden localitzar amplis ventalls d'usos relacionats amb la cultura i/o el medi natural, amb la possibilitat d'atorgar una concessió d'un bar per tal que ajudi al control social de l'espai públic.



- La nostra proposta se pot resumir en els 10 objectius següents:
- Donar continuïtat al sistema d'espais lliures de la ciutat (Banda Diagonal, Parc de Cervantes, Parc de Can Viladot) amb el Parc de Collserola.
 - Desenvolupar els recorreguts de la part baixa en la seva trama més urbana i rehabilitar l'edificació dels equipaments, i restablir la morfologia original en espais antropitzats de manera integrada.
 - Establir a l'espai lliure la incorporació de espècies que generin l'ecosistema, la pedregada i la vegetació en general com a valor afegit de la nostra intervenció.
 - Rehabilitar l'entorn amb un nou disseny més simple i neteja.
 - Establir l'activitat dels recorreguts de vianants entre els carrers de Financiació i de la Marxa i dels carrers de Collserola i de Cervantes.
 - Desenvolupar la funció de saca hidrogràfica per a la recollida de l'aigua per tal d'incrementar la biodiversitat.
 - Promoure la utilització de la muntanya per anar a peu, realitzar el vehicle rodar i minimitzar els costos de viatjar.
 - Donar un espai de contacte visual muntanya-ciutat que permeti alhora aconseguir un ventall ampli d'usos públics i de usos específics dels diferents sectors de l'entorn.
 - L'espai de nova creació porta implícit potenciar tant les activitats que s'hi desenvolupin com les d'altres espais circumdants al territori natural.
 - Aportar per un projecte més sostenible, un espai públic amb el suport espacial del sector privat.

LEMA
LA MUNTANYA



Dades sobre el concurs

Nom del concurs / Objecte	CONCURS DE PROJECTES RESTRINGIT I TRÀMIT ORDINARI DE LES PORTES DE COLLSERROLA. PORTA DE LA DIAGONAL. AVINGUDA DIAGONAL - SANT PERE MÀRTIR
Organisme que convoca el concurs	Ajuntament de Barcelona. BIMSA Barcelona d'Infraestructures Municipal, S.A.
Caràcter del concurs	D'avantprojectes
Tipus de procediment	Restringit (per selecció prèvia)
Composició del jurat	Nacional
Naturalesa del jurat	Extern a l'organisme convocant
Crida	Internacional
Resultat del concurs	Altres (menció)
Data de resolució del concurs	Barcelona, 30 de juliol de 2012

Dades sobre el projecte

Nom del projecte presentat / Lema	LA MUNTANYA
Autor/Autors UPC	Estanislao Roca Blanch / Daniel Mòdol Deltell
Altres autors	