

# Adoberies: Fàbriques de creació

Albert Serra Crusellas  
TFG juny 2019

Escola Tècnica Superior d'Arquitectura del Vallès  
Universitat Politècnica de Catalunya

## ESTAT ACTUAL

### Estat de conservació

### Estat de conservació

Aquest barri es troba immers des de fa dècades en un procés de degradació molt important, fet que li confereix una imatge lamentable. Les adoberies més velles estan patint les conseqüències directes de la degradació: humitats, desprendiments, deformacions, envelliments acusats...patologies que es concentren tant a les façanes com en les parts interiors.

A tot això, a més s'hi ha de sumar el deteriorament degut a la manca de manteniment d'agents externs: vandalisme, ocupacions il·legals i colònies de coloms, principalment. En els últims anys, s'han enrunat tres edificis del conjunt situat al carrer Adoberies, dos d'ells per incendi, i se n'ha incendiat parcialment un altre.

Els edificis adobers eren edificis de treball, estaven pensats per donar un servei molt específic i concret, i això juntament amb les possibilitats tècniques de l'època, ha condicionat la seva volumetria i configuració interior fins a l'extrem. Això implica que, malgrat la heterogenitat dels edificis, s'entreveu una tipologia.

Una adoberia tradicional disposa d'una planta baixa i soterrani, on arribava l'aigua i on es situaven les estructures de safarejos i molinets, es tracta de plantes amb poques obertures, ja que la seva proximitat amb el riu les feia fàcilment inundables. Les plantes immediatament superiors eren les zones de treball, amb les ventilacions i entrades on els obrers treballaven la pell. Finalment, en la part superior trobem diferents nivells d'assecadors. Són aquestes últimes plantes les més obertes, ja que interessava la màxima ventilació.

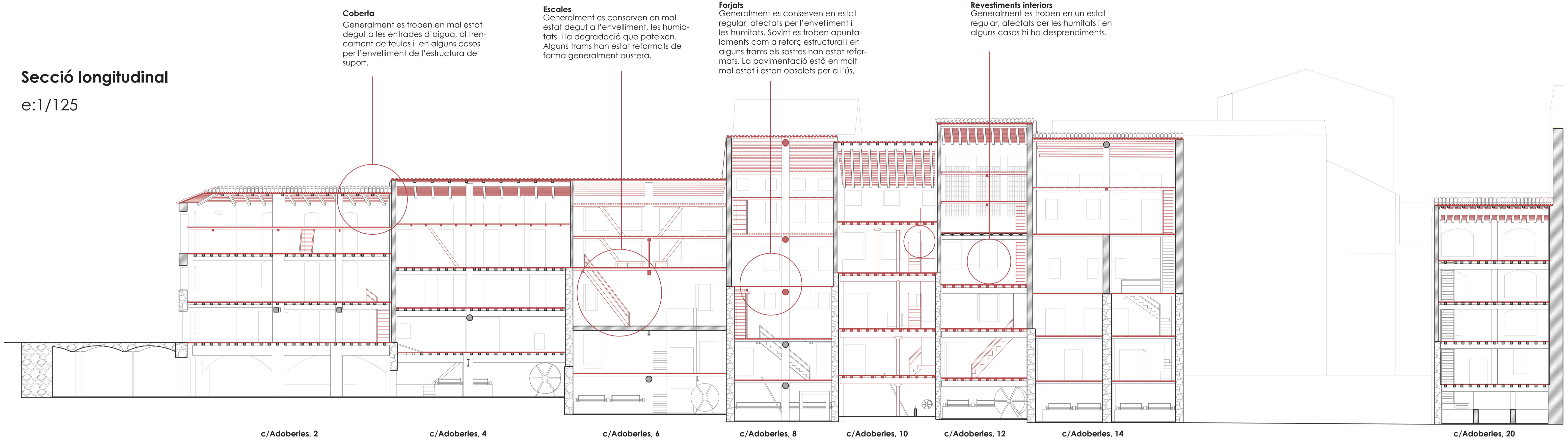
Pel que fa la configuració interior, l'adoberia és pràcticament un contenidor buit, amb les mínimes divisions interiors i les escales, de fusta, arribades a la paret. Les mitgeres, igual que la façana decreix en alçada, comença sent de pedra per acabar convertint-se en uns de maó de poca espessor. Els forjats són unidireccionals, en general formats per jàssera, vigueta, enllatat de fusta i rajola. Tot i això, en alguns casos s'ha substituït aquest tipus d'estructura per una altra quan s'han hagut de fer actuacions de reforma. La coberta s'organitza a dos aigües i en general està formada per jàssera de fusta, vigueta, entrevigat de fusta, rajola i teula, tot i que a vegades la teula es col·loca directament sobre l'enllatat.

Tot i això, encara que s'ha dit que ens trobem davant d'un conjunt constructiu unitari, ens trobem també davant uns edificis cada un d'ells presenta moltes particularitats i singularitats causades pels canvis que han anat patint al cap dels anys. A més, cada un d'ells es troba en un estat diferent de degradació.

En aquesta làmina es pretén analitzar exhaustivament la part interior de cada un dels edificis: descrivint cada un dels interiors i assenyant l'estat actual d'aquests.

## Secció longitudinal

e:1/125



### Coberta

Generalment es troben en mal estat degut a les entrades d'aigua, al trencament de teules i en alguns casos per l'envelliment de l'estructura de suport.

### Escales

Generalment es conserven en mal estat degut a l'envelliment, les humitats i la degradació que pateixen. Alguns trams han estat reformats de forma generalment austera.

### Forjats

Generalment es conserven en estat regular, afectats per l'envelliment i les humitats. Sovint es troben apuntalaments com a reforç estructural i en alguns trams els sostres han estat reformats. La pavimentació està en molt mal estat i estan obsolets per a l'ús.

### Revestiments interiors

Generalment es troben en un estat regular, afectats per les humitats i en alguns casos hi ha desprendiments.

### c/Adoberies, 2

Estructura	■
Revestiments interiors	■ E
Coberta	■ E
Escales	■

### Descripció elements constructius:

#### Estructura

L'estructura vertical principal és de parets de càrrega i pilars aïllats de maó massís. L'estructura horitzontal presenta dues crugies paral·leles al carrer, recolzada en les parets de façana i jàsseres centrals. El sostre de planta baixa i pis trobem embigat de fusta que es recolza en façanes i en les jàsseres de fusta. Sobre les bigues veiem llata i rajola.

L'estructura dels assecadors es suporta amb una estructura de biguetes sobre les quals van directament clavats els llistons.

#### Revestiments interiors

Arrebossat lliscat, el algunes zones de planta baixa i primera, especialment el els pilars centrals i sense revestiment en la resta de l'edifici.

#### Escales

Realitzades amb esteses de fusta, de tram recte i dos muntants, exepete en planta primera que està realitzada d'obra.



### c/Adoberies, 4

Estructura	■
Revestiments interiors	■ H E
Coberta	■ H E
Escales	■ E

### Descripció elements constructius:

#### Estructura

L'estructura vertical principal és de parets de càrrega i pilars aïllats de maó massís. L'estructura horitzontal presenta dues crugies paral·leles al carrer, recolzada en les parets de façana i jàsseres centrals. El sostre de planta baixa i pis trobem embigat de fusta que es recolza en façanes i en les jàsseres de fusta. Sobre les bigues veiem llata i rajola.

L'estructura dels assecadors és suporta amb una estructura de biguetes sobre les quals van directament clavats els llistons.

#### Revestiments interiors

Arrebossat lliscat, el algunes zones de planta baixa i primera, especialment el els pilars centrals i sense revestiment en la resta de l'edifici.

#### Escales

Realitzades amb esteses de fusta, de tram recte i dos muntants, exepete en planta primera que està realitzada d'obra.



### c/Adoberies, 6

Estructura	■ H
Revestiments interiors	■ H E
Coberta	■ H
Escales	■ H E

### Descripció elements constructius:

#### Estructura

L'estructura vertical principal és de parets de càrrega reforçades amb pilastres, que es corresponen amb pilars en la part central estructurant dues crugies paral·leles a les mitgeres. El pilar central és de pedra fins al nivell del segon assecador on comença a ser de maó massís, com la resta de pilars de l'edifici.

El sostre de la planta baixa està recolzat en mitgeres i jàsseres metàl·liques centrals i està format per biguetes i revoltó de fromisó. El sostre del primer pis és de jàsseres i bigues de fusta sobre les quals trobem llata i rajola.

L'estructura dels assecadors és de bigues paral·leles a les façanes i enllistonat de fusta.

#### Revestiments interiors

Arrebossat de morter de calç o sense revestiment.

#### Escales

Realitzades amb esteses de fusta, de tram recte i dos muntants, exepete en planta primera que està realitzada d'obra.



### c/Adoberies, 8

Estructura	■ H
Revestiments interiors	■ H E
Coberta	■ H
Escales	■ E

### Descripció elements constructius:

#### Estructura

L'estructura vertical principal és de parets de càrrega reforçades amb pilastres, que es corresponen amb pilars en la part central estructurant tres crugies paral·leles a les mitgeres.

El sostre de la planta baixa està recolzat en els mitgeres i en la línia central de jàsseres que divideix la planta en dos trams.

Les jàsseres i les bigues són de fusta sobre les quals i ha llates i rajola. L'estructura dels assecadors és de bigues paral·leles a les façanes i enllistonat de fusta.

#### Revestiments interiors

Arrebossat de morter de calç o sense revestiment.

#### Escales

Realitzades amb esteses de fusta, de tram recte i dos muntants, exepete en planta primera que està realitzada amb perfils metàl·lics i solera metàl·lica.



### c/Adoberies, 10

Estructura	■ H E
Revestiments interiors	■ H E
Coberta	■ H E
Escales	■ E

### Descripció elements constructius:

#### Estructura

L'estructura vertical principal és de parets de càrrega reforçades amb pilastres, que es corresponen amb pilars en la part central estructurant tres crugies paral·leles a les façanes.

El sostre de la planta baixa està recolzat amb embigat de fusta sobre el qual trobem un enllatat i rajola. Aquests sostres estan recolzats en jàsseres de fusta perpendiculars a les mitgeres. En el sostre de planta baixa arran de riu, trobem una jàssera metàl·lica sobre la qual es recolzen les biguetes metàl·liques de la tribuna.

#### Voladriu

L'estructura es recolza en biguetes metàl·liques perpendiculars a la façana i amb un entrebogat de volta de rajola atirantades amb barra metàl·lica.

#### Revestiments interiors

Enguixat i pintat en la planta baixa i pisos i pràcticament sense revestiment als assecadors.

#### Escales

Realitzades amb obra ceràmica



### c/Adoberies, 12

Estructura	■ E
Revestiments interiors	■ H E
Coberta	■ H E
Escales	■ E

### Descripció elements constructius:

#### Estructura

L'estructura vertical principal és de parets de càrrega reforçades amb pilastres estructurant quatre crugies paral·leles a les façanes i tres crugies en planta segona. Els sostres, exceptuant el de la planta segona, estan realitzats amb embigat de fusta, llata i rajola. Aquests sostres estan recolzats en jàsseres de fusta perpendiculars a les mitgeres. El sostre de planta segona està realitzat amb biguetes de formigó i revoltó ceràmic. Aquests sostres es recolzen en jàsseres metàl·liques.

#### Voladriu

L'estructura de la tribuna es recolza en biguetes metàl·liques perpendiculars a la façana amb entrebogat de volta de rajola atirantades amb barra metàl·lica.

#### Revestiments interiors

Enguixat i pintat en la planta baixa i pisos i pràcticament sense revestiment als assecadors.

#### Escales

Realitzades amb obra ceràmica en planta baixa i primera i realitzada amb estesa de fusta i dos muntants



### c/Adoberies, 14

Estructura	■ E
Revestiments interiors	■ H E
Coberta	■ H E
Escales	■ E

### Descripció elements constructius:

#### Estructura

L'estructura vertical principal és de parets de càrrega reforçades amb pilastres que es corresponen amb pilars a la part central, estructurant tres crugies paral·leles a la façana del carrer. Els sostres, estan realitzats amb embigat de fusta, sobre el qual trobem llata i rajola. Aquests sostres estan recolzats en jàsseres de fusta, perpendiculars a les mitgeres.

L'estructura dels assecadors és de bigues paral·leles a les façanes i enllistonat de fusta.

#### Voladriu

L'estructura de la tribuna es recolza en biguetes metàl·liques perpendiculars a la façana amb entrebogat de volta de rajola que descansa sobre una jàssera metàl·lica a línia de façana.

#### Revestiments interiors

Enguixat i pintat en la planta baixa i pisos i pràcticament sense revestiment als assecadors.

#### Escales

Realitzades amb obra ceràmica en planta baixa i primera i realitzada amb estesa de fusta i dos muntants en la resta.



### c/Adoberies, 20

Estructura	■
Revestiments interiors	■ H E
Coberta	■ H
Escales	■ E

### Descripció elements constructius:

#### Estructura

L'estructura vertical principal és de parets de càrrega reforçades amb pilastres que es corresponen amb pilars a la part central, estructurant tres crugies paral·leles a la façana del carrer. Els sostres, estan realitzats amb embigat de fusta, sobre el qual trobem llata i rajola. Aquests sostres estan recolzats en jàsseres de fusta, perpendiculars a les mitgeres.

#### Voladriu

L'estructura de la tribuna es recolza en biguetes metàl·liques perpendiculars a la façana amb entrebogat de volta de rajola que descansa sobre una jàssera metàl·lica a línia de façana.

#### Revestiments interiors

Heterogenis i parcials, i en el ca que existeixen, són encalats i arrebossats, o bé una capa de pintura. La majoria de paraments es troben sense revestiment.

#### Escales

Les escales són de dos muntants i esteses de fusta.

