

Informe per als concursos d'arquitectura amb intervenció de jurat

Descripció del projecte.

Les principals innovacions fan referència en primer lloc al caràcter del lloc. Hostil i amb un contexte per consolidar, s'opta per un edifici tancat que es protegeix de l'exterior, logrant la ventilació i il·luminació a través de patis. En segon lloc la construcció amb materials que requeriran un nul manteniment i per tant un bon envelliment que permetran que l'edifici resti com una fita i una referència en un entorn mancat d'ells. En tercer lloc la construcció prefabricada en sec tant pel que fa atancaments i divisories com pel que fa a l'estructura (peus drets, jasseres, i forjats) lo que permetra un estalvi en el temps d'execució i per tant econòmic. Això es logra a partir d'una modulació estricta de l'edifici que permet la repetició i per tant industrialització dels diferents components..

Tot això proporcionant un confort ambiental interior al futur usuari del qual esta mancat al exterior

S'adjunten memòria i plànols del projecte

Altres consideracions que vulgueu aportar i que facilitin la valoració del projecte

--

Dades sobre el concurs

Nom del concurs / Objecte	C:A:P: a el Gornal Hospitalet
Organisme que convoca el concurs	G:I:S:A: Servei Català de laSalut
Caràcter del concurs	D'avantprojectes
Tipus de procediment	Restringit (per invitació)
Composició del jurat	Nacional
Naturalesa del jurat	Intern a l'organisme convocant amb membres externs
Crida	Nacional
Resultat del concurs	i 2n premi
Data de resolució del concurs	Gener 2011

Dades sobre el projecte

Nom del projecte presentat / Lema	LEMA L'EMMA
Autor/Autors UPC	Santi Soto Pi
Altres autors	Charmaine Lay

MEMÒRIA

1. Entorn
2. Funcionament intern
3. Construcció i estructura

1. ENTORN

El C.A.P. es troba en una parcel·la en cantonada limitada per l'avinguda Vilanova i el carrer dels Joncs. La seva situació queda condicionada per un galib de 45 x 20 metres situat al nord de la parcel·la. En aquest costat, segons planejament, està previst un parc arbrat; a l'est, més equipaments; a l'oest, hi trobem la passera que creua les vies del ferrocarril; i al cantó sud, s'obre a una plaça limitada pel propi edifici, l'avinguda Vilanova i el carrer dels Joncs.

Tot això, ha condicionat l'edifici de la següent forma: l'accés es situa al costat sud amb un porxo generós, que prolonga la plaça fins a sota de l'edifici, donant resposta al caràcter cívic que tindrà. Al costat est, també es crea un porxo que eventualment pot ser ocupat per vehicles autoritzats o ambulàncies, permetent una major proximitat amb l'accés i fent possible que s'hi arribi sota cobert. Al costat nord, que dona al parc arbrat, la planta baixa s'enrasa amb la resta de l'edifici.

S'aconsegueix una relació visual en planta baixa entre l'accés i la part posterior de l'edifici on es troba el parc, a través del nucli d'escala i ascensor. Des de l'exterior, aquesta relació es produeix a través del porxo del costat est.

El caràcter urbà i públic que tindrà aquest edifici donada la seva situació en façana a una plaça i a un parc, s'emfatitza amb la seva contundència formal, com un prisma suspès, diferenciant de forma molt clara la planta baixa, amb el porxo d'accés i la seva permeabilitat, de la resta de l'edifici cec en les façanes sud i nord.

Per a la plaça d'accés, es proposa una doble filera d'arbrat al costat est que marcaria el recorregut dels vehicles que accedeixen al C.A.P., i una filera d'arbrat al costat oest, que suavitza la presència de la passera.

2.FUNCIONAMENT INTERN.

El gàlib permès i el programa donat fan impossible col·locar en planta baixa les consultes i les peces que requereixen un funcionament continuat, com serien l'àrea d'atenció no programada i l'àrea d'educació sanitària. Per tant, s'ha optat per situar en planta baixa l'àrea d'entrada, l'àrea d'atenció continuada, l'àrea d'educació sanitària i l'àrea administrativa, i situar totes les consultes juntes a la planta 1 i UBP i USL a la planta 2.

Aquestes dues plantes, P1 i P2, s'organitzen al voltant de patis que proporcionen a través de la llum i el color identitat a cada sala d'espera, il·luminant i ventilant, a més a més, les consultes, així com l'UBP i USL a la planta 2. En aquesta planta, a més, s'obren dos patis més que permeten la sortida a l'exterior del personal sanitari.

La imatge rotunda d'un prima suspès molt opac a l'exterior que garanteix la màxima privacitat i en contrast inundat de llum natural a l'interior provinent dels patis.

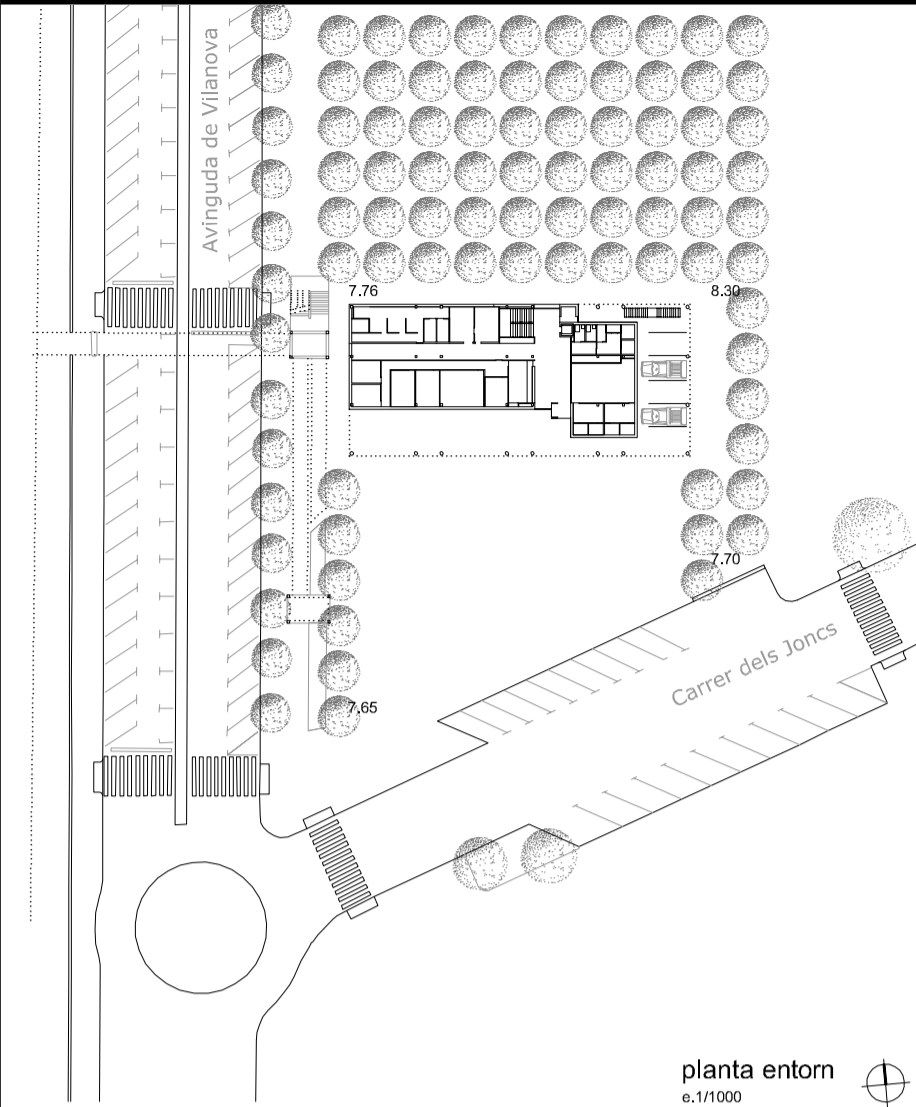
3.CONSTRUCCIÓ I ESTRUCTURA.

Donada la seva senzillesa formal es pensa en una pell formada per panells prefabricats de GRC tipus *stud frame* o bé de formigó armat en les plantes P1 i P2, i panells de formigó armat texturats en vertical en planta baixa (per evitar grafitis, vandalisme, etc.)

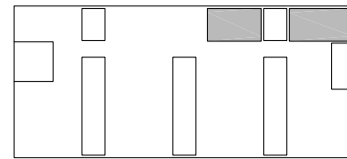
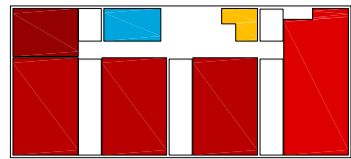
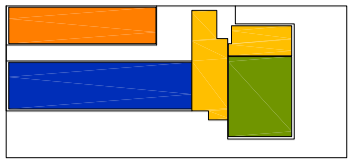
Les poques obertures que apareixen a les façanes est i oest a P1 i P2 incorporen lamel·les verticals que garanteixen la privacitat i control de la insolació. A planta baixa, les obertures incorporen així mateix lamel·les fixes metàl·liques antivandàliques.

L'estructura, amb una gran regularitat, permet pensar en prelloses de formigó armat, excepte en algun punt singular (al voltant de l'escala) on es pensa llosa massissa in-situ. Els pilars es pensen metàl·lics folrats a l'interior, mentre que en planta baixa, aquells que queden a l'exterior de formigó armat rodons.

Es pot plantejar també l'opció de prefabricar la totalitat de l'estructura, donada la seva regularitat, amb lloses alveolars i pilars i jàsseres recolzades sobre mènsules, també prefabricats, però caldria valorar els següents aspectes des del punt de vista econòmic): Augment de les alçades entre plantes per a poder absorbir les jàsseres de cantell a més del pas d'instal·lacions, i el dimensionat dels peus drets que segur augmentarien respecte els metàl·lics folrats.



programa



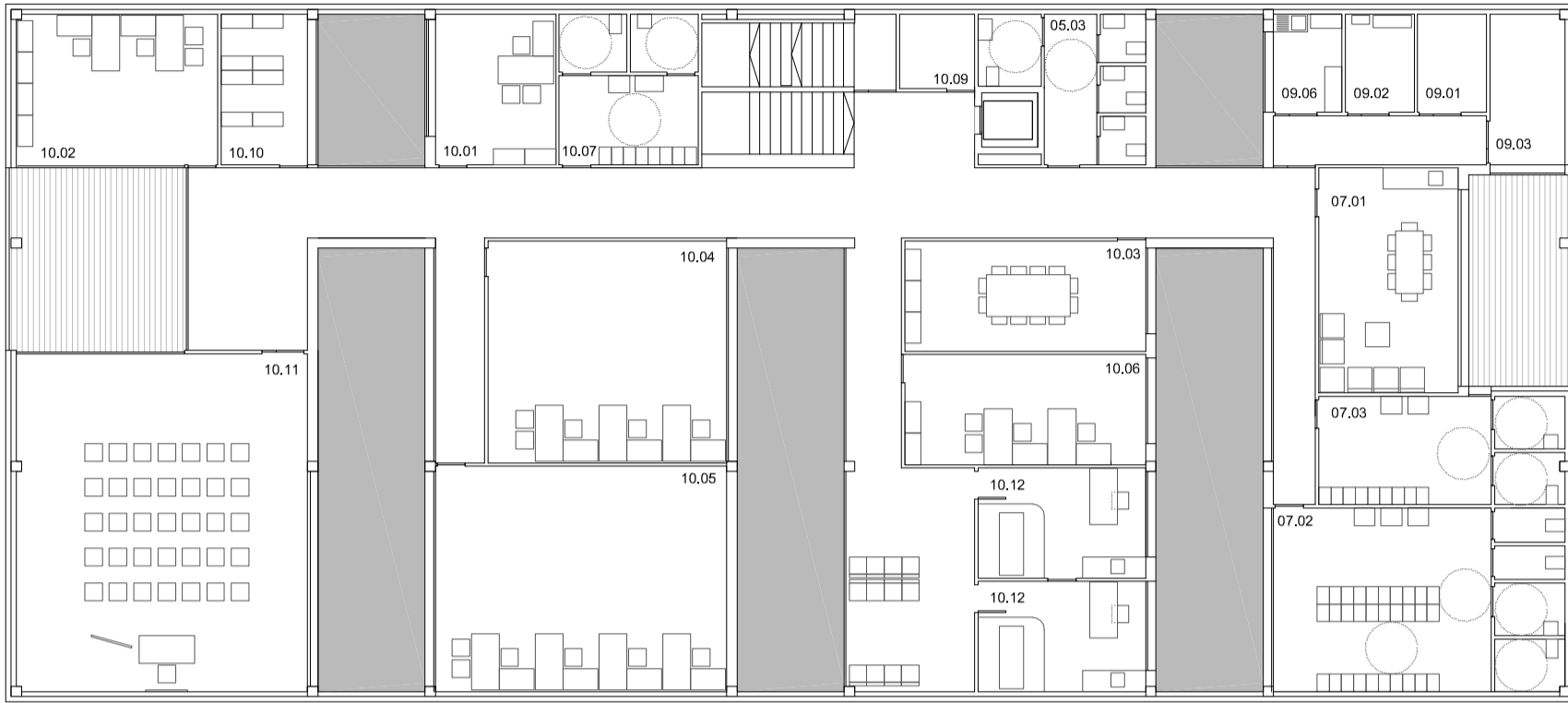
- àrea entrada
- àrea administrativa
- àrea atenció no programada
- àrea educació sanitària
- àrea medicina general
- àrea pediatria
- àrea polivalent
- àrea emmagatzematge
- àrea personal sanitari
- àrea UBPIUSL
- àrea instal·lacions

planta baixa

planta primera

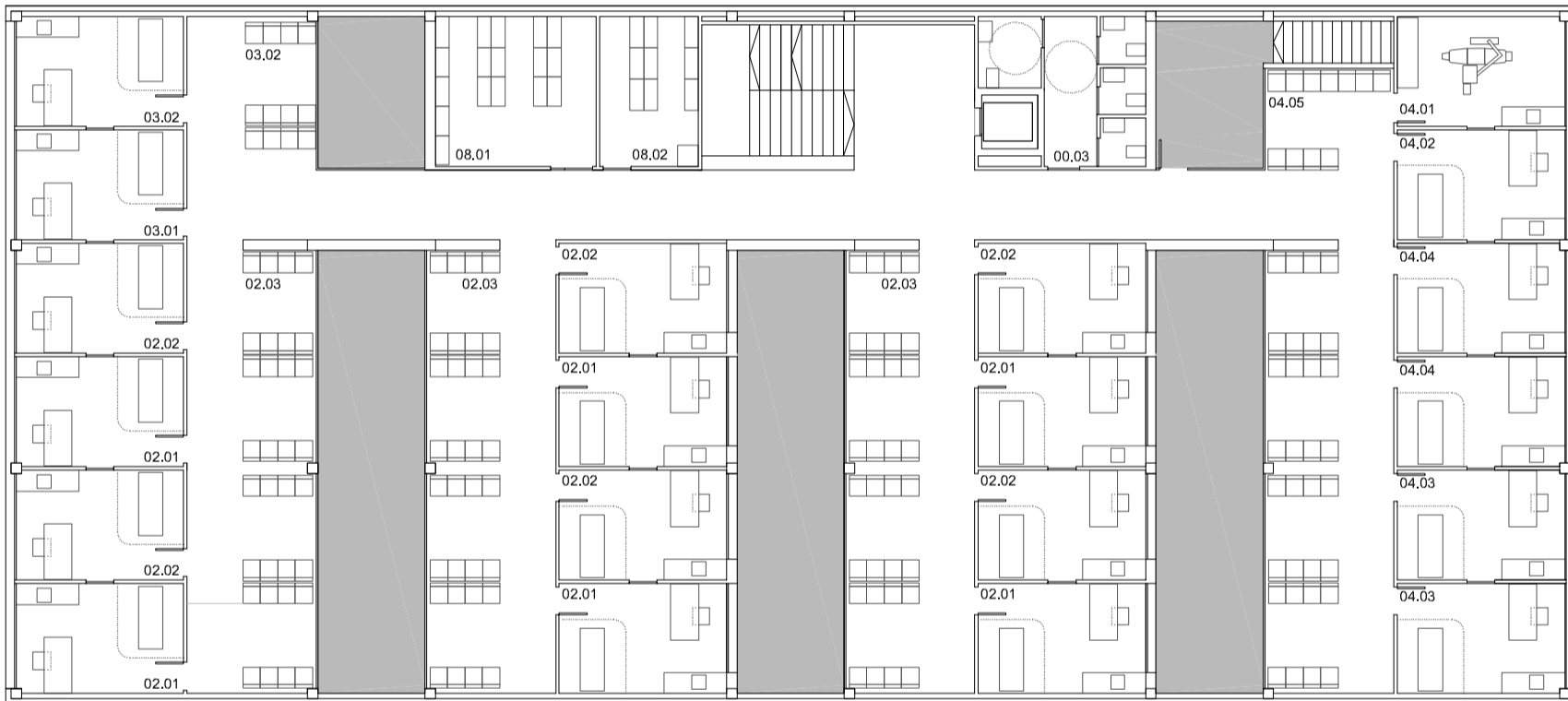
planta segona

planta coberta



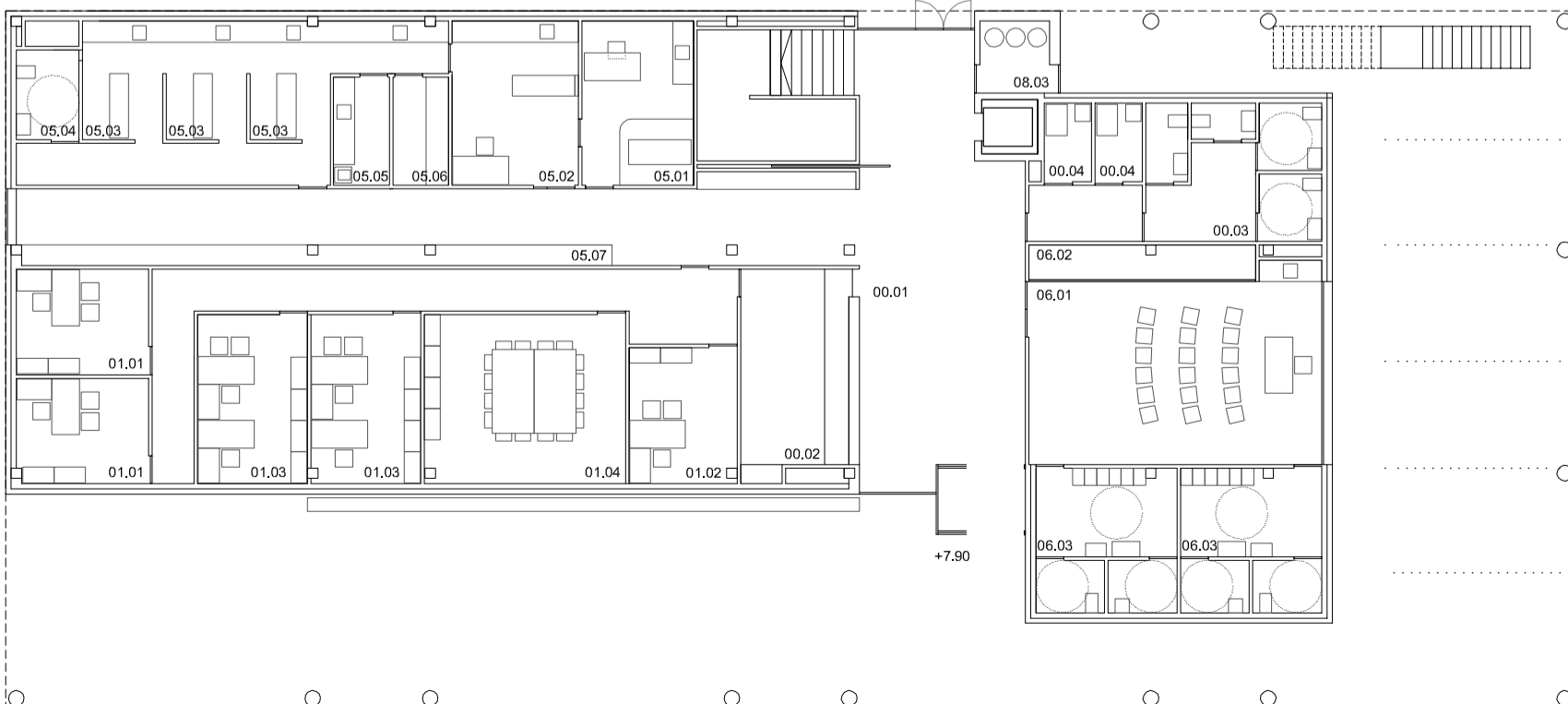
planta segona

e.1/200



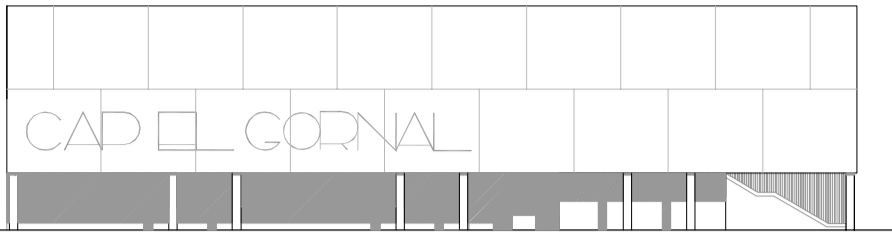
planta primera

e.1/200

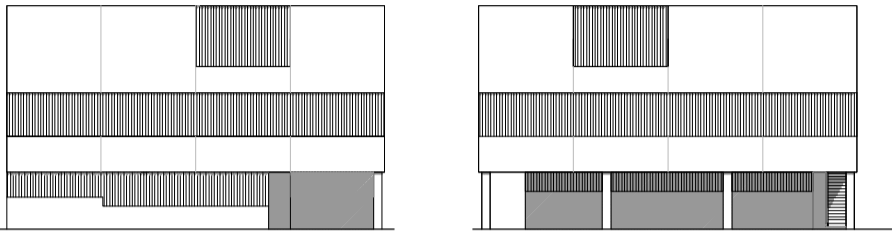


planta baixa

e.1/200

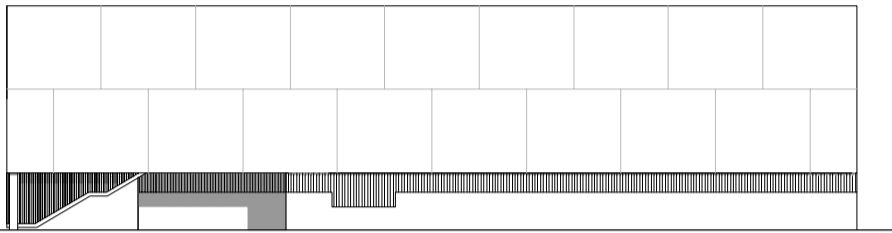


alçat sud
e.1/400

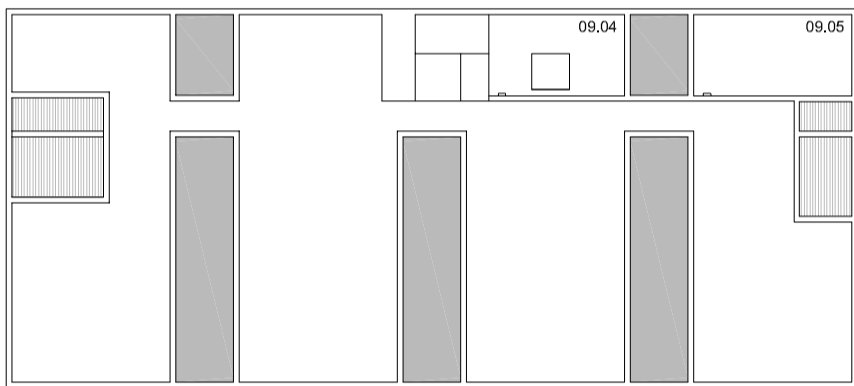


alçat oest
e.1/400

alçat est
e.1/400



alçat nord
e.1/400

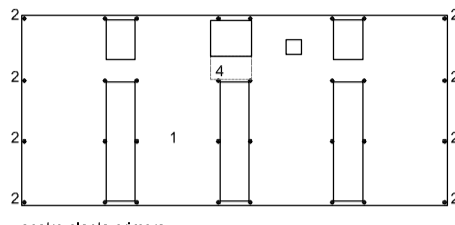


planta coberta
e.1/400

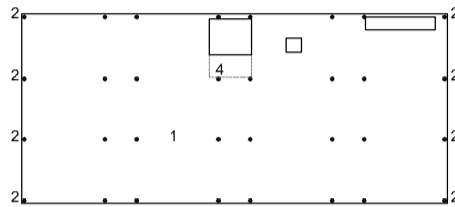
esquema estructural



sostre planta segona



sostre planta primera

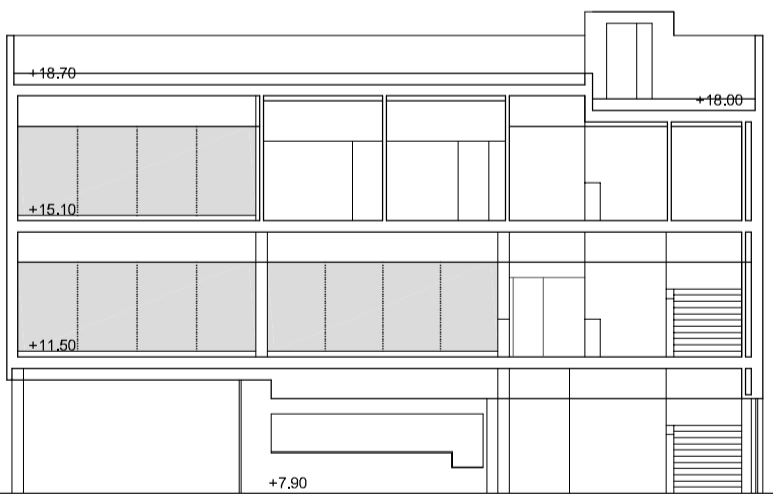


sostre planta baixa

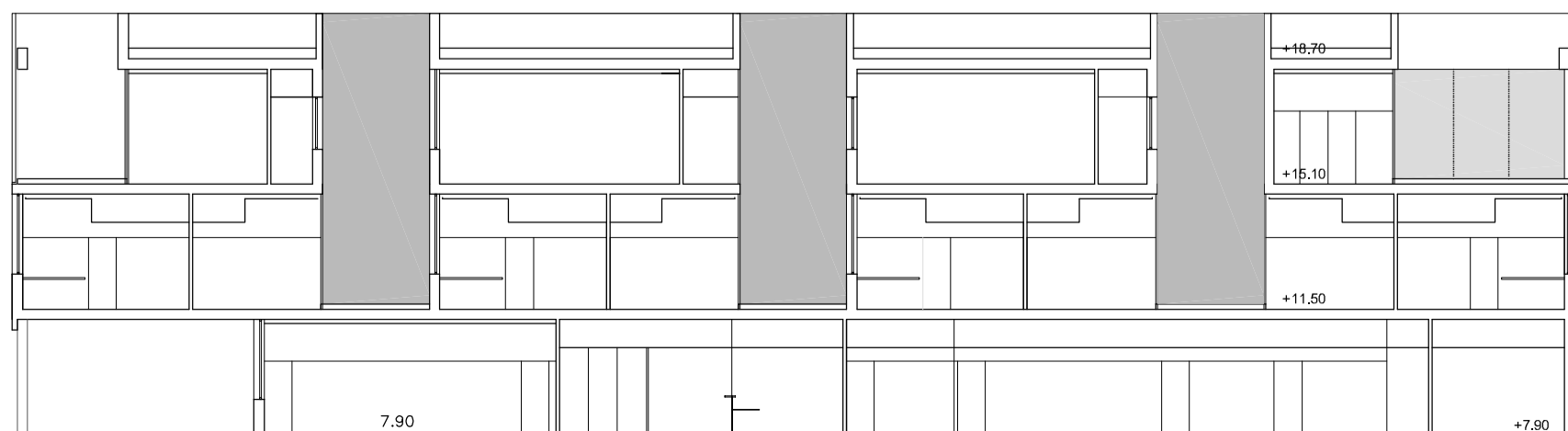
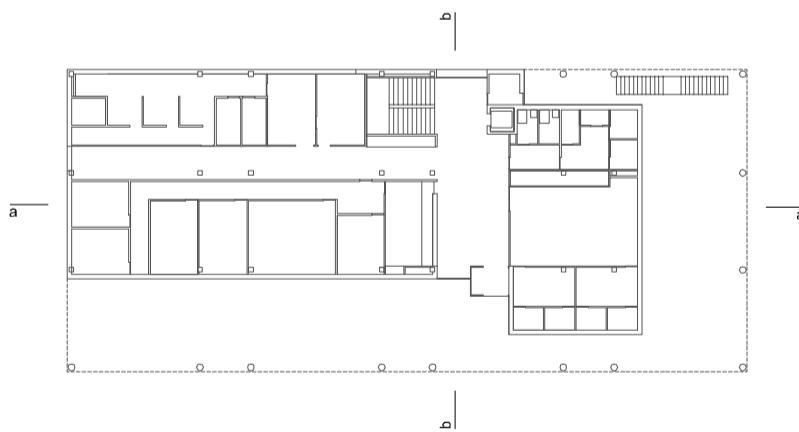
1. Forjat de formigó amb prelloses prefabricades.
2. Pilars metàl·lics protegits (interior).
3. Pilars de formigó (exterior).
4. Llosa de formigó in-situ.

	Programa		Projecte	
	nombre	total àrea	sup.	tot. àrea
àrea d'entrada		98		107,34
00.01. vestibul	1	40	1	45,19
00.02. recepció	1	20	1	19,75
00.03. sanitaris	4	32	4	36,32
00.04. local de neteja	2	6	2	6,08
àrea administrativa		96		93,62
01.01. despatx coordinació	2	24	2	23,00
01.02. sala de treballador social	1	12	1	12,09
01.03. sala treball administratiu	2	30	2	30,56
01.04. sala reunions/biblioteca	1	30	1	27,97
àrea de medicina general		276		277,44
02.01. sala consulta medicina general	6	90	6	90,72
02.02. sala consulta infermeria	6	90	6	90,72
02.03. sala d'espera	1	96	1	96,00
àrea de pediatria		46		46,24
03.01. sala consulta pediatria	1	15	1	15,12
03.02. sala consulta infermeria	1	15	1	15,12
03.03. sala d'espera	1	16	1	16,00
àrea polivalent		138		138,72
04.01. sala consulta odontologia	1	15	1	15,12
04.02. sala treball odontologia	1	15	1	15,12
04.03. sala consulta salut mental	2	30	2	30,24
04.04. sala consulta polivalent	2	30	2	30,24
04.05. sala d'espera	1	48	1	48,00
àrea d'atenció no programada		101		101,54
05.01. sala de consulta	1	15	1	15,04
05.02. sala de tractaments	1	20	1	17,03
05.03. box polivalent	3	21	3	23,46
05.04. presa mostres / lavabo	1	3	1	4,09
05.05. zona bruta	1	5	1	4,96
05.06. zona neta	1	5	1	4,96
05.07. sala d'espera	1	32	1	32,00
àrea d'educació sanitària		68		84,22
06.01. aula d'educació sanitària	1	45	1	44,10
06.02. magatzem	1	7	1	6,50
06.03. vestidor usuaris	2	16*	2	33,62
àrea de personal		90		91,49
07.01. sala personal	1	25	1	25,80
07.02. vestidor femení	1	45	1	43,84
07.03. vestidor masculí	1	20	1	21,85
àrea d'emmagatzematge		34		36,10
08.01. magatzem general	1	20	1	19,82
08.02. magatzem cinic	1	10	1	12,18
08.03. local de residus	1	4	1	4,10
àrea d'instal·lacions		80		88,69
09.01. espai pel rac	1	6	1	5,51
09.02. quadre electric	1	6	1	5,51
09.03. local central hidràulica	1	8	1	9,25
09.04. local central tèrmica	1	24	1	27,01
09.05. local central de fred	1	30	1	35,90
09.06. taller manteniment	1	6	1	5,51
UBP i USL de la direcció d'atenció primària		332		340,28
10.01. despatx responsable	1	15	1	14,84
10.02. secretaria	1	25	1	24,85
10.03. sala reunions	1	18	1	21,73
10.04. sala tècnics	1	40	1	43,43
10.05. despatx metges	1	55	1	53,86
10.06. sala d'infermeria	1	25	1	21,74
10.07. vestidors	1	18	1	17,17
10.08. lavabos	1	10	1	16,38
10.09. zona tècnica	1	4	1	4,59
10.10. arxiu	1	12	1	10,62
10.11. sala formació	1	80	1	80,83
10.12. sala consultes	2	30	2	30,24
Total superfície util		1359		1405,68
circulacions, divisòries, tancaments				582,69
total superfície construïda		1835		1988,37
sostre màxim segons planejament		5355		

*les dimensions mínimes proposades a les fixes superen necessàriament aquest valor



secció b
e.1/200



secció a
e.1/200