

# El suelo urbano en las costas españolas

---

Report 06-2011



Universitat Politècnica de Catalunya

---

Centre de Política de Sòl i Valoracions

UPC-CSPV

# El suelo urbano en las costas españolas

---

**Yraida Romano Grullón**

Mt. Univ. Arquitecta. CPSV

Dirección: **Josep Roca Cladera**. Dr. Arquitecto

---

## PROYECTO

Este trabajo forma parte de la tesis doctoral: “El Urban Sprawl en la Costa Española: El Impacto de las Viviendas de Segunda Residencia y los Complejos Turísticos”. Esta tesis nace de un proyecto que desarrolló el centro de Política de Suelo y Valoraciones: “El proceso de urbanización en la costa mediterránea: ¿Hacia un modelo insostenible de ocupación del suelo? Un análisis retrospectivo (1956-2006) y prospectivo (2006-2026)”.

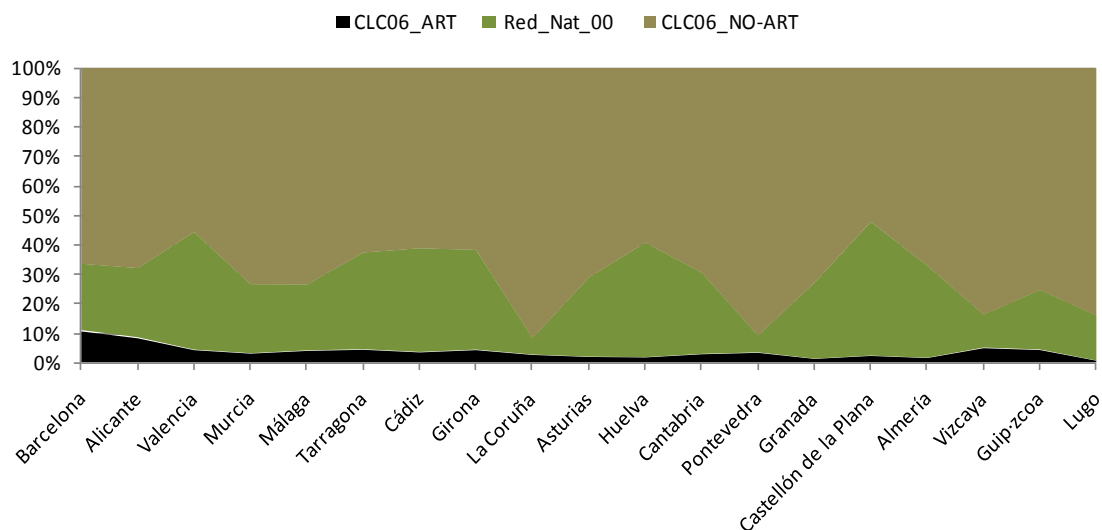
A continuación se presentan los resultados obtenidos de la explotación e interpretación de bases de datos de las cubiertas del suelo urbano y la población, desarrolladas con la finalidad de estudiar el patrón del crecimiento del suelo urbano en las costas españolas.

La información utilizada en este artículo proviene, esencialmente de dos fuentes: 1) del Corine Land Cover (CLC), para los años 1990 y 2006; y 2) El padrón municipal de habitantes, para los años 1991 y 2006. EL CLC es un proyecto de ámbito europeo gestionado por el Instituto Geográfico Nacional que tiene por objeto realizar un inventario de los usos del suelo a partir de fotointerpretación imágenes Landsat TM en el año 1990, Landsat7 en el año 2000 e imágenes SPOT4 en el año 2006. El padrón, es gestionados por el Instituto Nacional de Estadística proveen de información sobre el número la población.

La superficie correspondiente a la costa se clasifica según la estructura del territorio en tres partes: el 3% de la tierra es artificial de la urbanización, el 27% es área protegida (de acuerdo con la red natura 2000) y el 70% restante no

urbanizadas. lo que indica, al igual que a una escala nacional el porcentaje de suelo artificializado una escala provincial es moderado. Ver gráfica 1

**Gráfica 1.** Conformación de la estructura del territorio de las provincias de la costa



**Fuente:** Elaboración propia

Esta tabla expone los datos del suelo artificializado para los tres periodos estudiados los datos de la población y las superficie de espacio protegido según la red Natura 2000 para cada provincia.

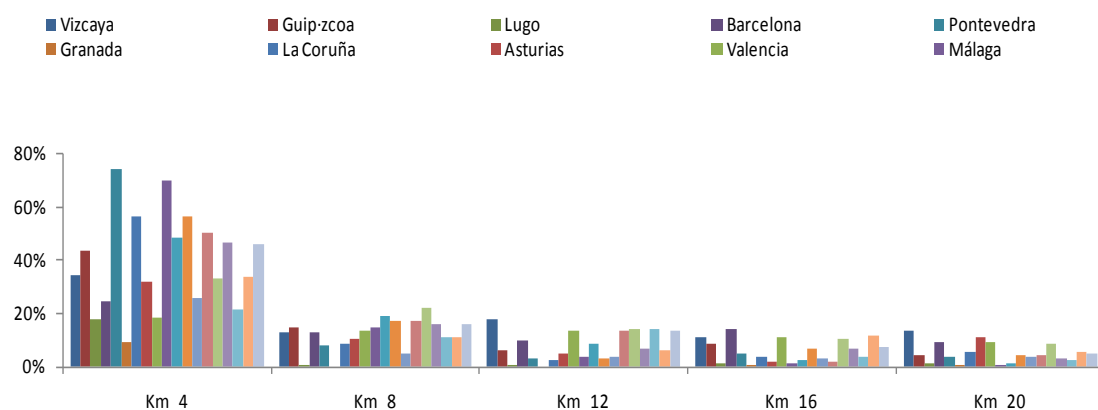
**Tabla 1.** Datos por provincia de población, suelo artificializado año 90, 00 y 06 y red Natura 00

PROVINCIAS	Mun_area	PobPad_1990	PobPad_2001	PobPad_2006	CLC90_ART	CLC00_ART	Red_Nat_00
Alicante	5824,3	1292563	1490265	1783555	302	504,5	1370,5
Almería	8766,7	455079	533168	635850	107	141,5	2747,6
Asturias	10612,0	1093937	1075329	1076896	170,5	213,5	2855,8
Barcelona	7758,7	4654407	4804606	5309404	755	854,6	1749,6
Cádiz	7473,2	1078404	1131346	1194062	208	242,1	2633,7
Cantabria	5333,0	527326	537606	568091	118,4	145,2	1474,1
Castellón de la Plana	6665,8	446275	485673	560220	101	156,7	3030,5
Girona	5935,8	509577	579650	687331	251	270,3	2012,2
Granada	12635,5	790515	812637	876184	127	186,7	3261,8
Guipúzcoa	1978,3	676488	680069	691895	79,7	87,8	400,5
Huelva	10141,7	443476	461730	492174	148	174,0	3950,9
La Coruña	8000,0	1096966	1108002	1129141	219,8	248,9	449,6
Lugo	9888,4	384365	364125	356595	45,2	61,5	1522,8
Málaga	7309,3	1160843	1302240	1491287	226	290,6	1636,4
Murcia	11311,6	1045601	1190378	1370306	223	363,2	2654,2
Pontevedra	4516,3	896847	916176	943117	141,8	159,9	261,2
Tarragona	6316,5	542004	612086	730466	263	300,0	2076,5
Valencia	10781,5	2117927	2226670	2462260	358	497,2	4310,7
Vizcaya	2208,3	1155106	1132616	1139480	101,7	113,9	248,5

**Fuente:** Elaboración propia

El 47% de todo el suelo artificializado del territorio español se encuentra en las provincias limítrofes con la línea de costa (excluyendo las islas), y de este total el 70% se encuentra en los primeros 20 km de la costa.

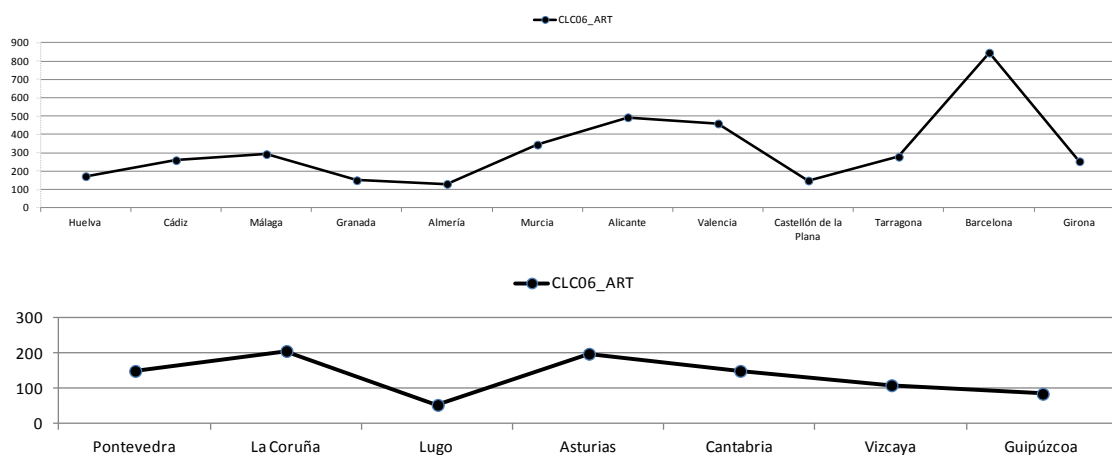
**Gráfica 1.** Distribución del suelo artificializado en los 20 primeros Km de la línea de costa



Fuente: Elaboración propia

Igualmente la superficie del suelo artificializado es muy variada entre las provincias, destacando los valores más altos en las provincias de Barcelona, Alicante, Valencia y Murcia.

**Gráfica 2.** Suelo artificializado año 2006



Fuente: Elaboración propia

Un aspecto bastante significativo es el rápido crecimiento de suelo artificializado que se produjo en el período comprendido entre los años 1990 y 2006, provocando una considerable pérdida de suelo forestal.

**Tabla 2.** Cambios en las cubiertas del suelo del año 1990 al 2006

PROVINCIA	06 -09 ART	06-90 AGR	06-90 FORT	06-90 WAT	06-90 WETLA
Alicante	191,2	-147,6	-38,9	-15,2	-1,9
Almería	23,1	229,3	-251,2	-4,4	-1,6
Asturias	28,4	1,9	-38,7	-10,7	0,0
Barcelona	90,3	-67,9	-18,7	-1,8	-1,7
Cantabria	31,9	9,0	-41,3	-10,2	-2,6
Castellón de la Plana	47,1	-54,1	31,8	-25,4	0,0
Cádiz	51,8	-11,6	-80,5	-39,5	8,9
Girona	2,8	-1,2	-6,8	-3,1	0,0
Granada	23,6	78,8	-103,7	-1,6	0,0
Guipúzcoa	5,6	-2,5	-8,0	-1,3	0,2
Huelva	23,6	384,3	-372,1	-29,3	1,4
La Coruña	-13,0	34,4	-35,5	-34,4	-0,5
Lugo	8,6	5,6	-9,2	-9,6	-0,1
Málaga	66,8	30,3	-93,7	-4,3	0,0
Murcia	120,8	-18,5	-85,7	-12,2	0,3
Pontevedra	8,4	-1,0	-9,8	-6,0	0,3
Tarragona	14,9	-17,6	0,0	-1,1	-0,1
Valencia	101,7	-16,0	-60,2	-29,3	-1,8
Vizcaya	7,8	-8,6	-2,2	-1,2	0,2

**Fuente:** Elaboración propia

En otro orden la expansión del suelo artificializado en relación a los diferentes usos del suelo que le componen, se distribuye de forma muy diferenciada a lo largo de la costa, donde la mayor cantidad del suelo artificializado aumentado entre al año 1990 y 2006 corresponde al suelo residencial.

Grow up Devoloped Land 2006

Urban Continuo	Urban Disc.	Industria	Vias	Puertos y Aipor	Construcción
129	330	295	5	16	202
13%	34%	30%	1%	2%	21%
<b>Total</b>		976 Km2 (20%)			

**Fuente:** Elaboración propia