

Cosir el 22@ Eulàlia Gómez

El T'ETSAB d'enguany ha volgut sumar-se als homenatges pel 150 aniversari de l'aprovació del projecte del pla d'Eixample de Barcelona de Cerdà.

Ho ha fet focalitzant la discussió dels participants en un àmbit en què, amb una mirada ràpida al plànol de la ciutat, els conflictes urbans passen desapercebuts. A llevant de la Meridiana, allà on l'Eixample i el Poblenou es troben, molts carrers forcen els seus pendents, i alguns altres, que en planta semblen ininterromputs, són en realitat una suma de trams inconnexos amb desnivells no resolts.

Plànol de la ciutat de Barcelona dels anys 1930-1940 (fragment).
Elaborat pel Servei municipal dirigit per Vicenç Martorell i Portas. Arxiu Històric de la Ciutat de Barcelona.



El teixit industrial del Poblenou se superposa a la petjada esbiaixada de la trama agrícola original, amb parcel·les més menudes que als terrenys de secà de l'oest de l'Eixample. Al damunt, les vies de tren que arriben a l'Estació de França parteixen les mansanes de la malla i generen un tall que dificulta la connexió del barri amb el centre de la ciutat.

A ponent, la Meridiana uneix en aquest tram el Parc de la Ciutadella amb la Plaça de les Glòries, però se li ha negat qualsevol condició urbana. Els extrems no es resolten amb dignitat: en la seva arribada a Glòries es troba amb una plaça encara per construir i, en el seu encontre amb el parc, el mur que l'encinta no s'obre, cosa que impedeix que l'avinguda pugui entendre's com una prolongació de l'espai públic de la Ciutadella. La Meridiana no mostra en aquest tros de recorregut traces d'intensitat d'activitat: els edificis que la flanquegen estan lluny i el tramvia distancia encara més un costat de l'altre del carrer. El desnivell topogràfic entre la cota d'una avinguda que amaga túnels de metro i ferrocarril i la d'un Poblenou que hi arriba sense acabar d'aferrar-s'hi és el problema a resoldre. El 22@ es recolza en la Diagonal, reconeix la Rambla del Poblenou com a espina articuladora del teixit residencial consolidat, respecta la singularitat de Pere IV dins la trama, i pot mirar al sud cap al mar. Soluciona amb els projectes de Diagonal mar i Fòrum l'arribada al Besòs, però no té treballada la seva unió amb la ciutat: la frontissa de la Meridiana no acaba d'estar greixada.

Amb el títol *Cosir el 22@*, el taller ens obliga a proposar alternatives per aconseguir travar aquest àmbit del Poblenou amb la resta d'Eixample.

L'estructura del taller es repeteix a cada edició: cinc escoles convidades que aporten cada una cinc estudiants i un tutor. L'ETSAB (i l'ETSAB) contribueixen amb cinc estudiants i cinc

tutors més. Aquest és el punt de partida: cada equip el componen un alumne català, un italià, un brasiler, un irlandès, un xinès, un nord-americà i dos tutors de diferents escoles.

El primer equip opta per una aproximació sensorial al lloc, intentant trobar-ne l'escala més domèstica. "Raking the site" proposa una suma d'operacions de cirurgia que alliberen les plantes baixes i els soterranis d'algunes parcel·les per tal d'obrir la trinxera del tren a la ciutat. Les vies passen a ser ocupades pel tramvia, que desapareix de la Meridiana, i en els nous buits urbans en contacte amb el pla del carrer s'escampen barreges d'usos i d'intensitats d'usos: comerç de proximitat i equipaments socials per al barri, estacions d'intercanvi entre modes de transport públic i accessos per als edificis reocupats.

A les taules del costat, un altre equip insisteix a reforçar el caràcter d'infraestructura de la via i la converteix també en rail per al tramvia. Ells, però, preserven intactes els edificis existents i els complementen amb nous espais públics i petites construccions que generen activitat a les parcel·les avui vacants, tot entorn aquesta línia de transport públic que conceben com a nova espina dorsal de l'àmbit.

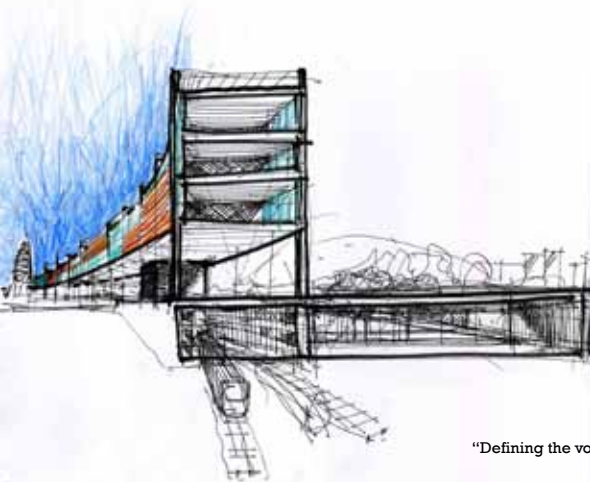
Més enllà, el tercer equip obre més el focus de la seva mirada i construeix el buit per cosir entre si els teixits preexistents. Es fixa en la trama de la dreta de l'Eixample i en les altres grans avingudes que conflueixen en l'emplaçament, la Diagonal i la Gran Via, per extreure'n lliçons que aplica a la Meridiana. Allarga

l'atenció fins a l'Arc de Triomf, i planteja així la revisió de l'Eixample als voltants de l'Estació del Nord i del seu parc.

Uns altres reivindiquen la geometria de la infraestructura per a la ciutat, cobrint-la i forjant-la en diferents graus amb una estructura translúcida que, il·luminada de nit, servirà de contrapunt lineal a la Torre Agbar. Un projecte que es densificarà en activitats i programes en l'interior d'aquesta traça a mesura que ens apropem a la plaça de les Glòries.

L'últim equip fa una clara aposta per resoldre el projecte des de la Meridiana i, amb el lema "Hanging the curtains" (Adolf Loos), dibuixa uns edificis que segueixen l'alineació de l'avinguda i basteixen la façana a llevant que li falta, alhora que es fixa en els millors punts del recorregut en què la cota de l'avinguda pot connectar-se amb la del Poblenou. Aprofita aquesta diferència de nivell entre la Meridiana i el 22@ per potenciar el mirador de l'una sobre l'altre, i genera noves topografies a través de les cobertes dels equipaments a l'illa compresa entre Tànger i Bolívia. Mira també endins del tall de les vies i, de nou, aixeca façana contra aquelles mitgeres que avui desertitzen l'espai del tren (que continuarà fent servir aquesta via) i reforça les connexions per a vianants a una banda i a l'altra del tall.

Les discussions al llarg del camí són intenses, les escales d'aproximació ben diferents i els resultats molt diversos. Cosir el 22@ a l'Eixample pot fer-se densificant amb sostre, intensificant amb activitat o reforçant-ne les infraestructures i el sistema de connexions i espais lliures públics, diem. Però més enllà dels materials que ens deixen aquestes dues setmanes de treball, l'experiència d'enfrontar el nostre discurs i la nostra manera de fer ciutat i arquitectura amb la d'altra gent, de més lluny o de més a prop però amb un bagatge molt diferent al nostre, ens ha de servir per enriquir la nostra capacitat crítica i per reforçar la nostra convicció en el deure professional envers una ciutat que caminem i que és plena de racons que freturen de la nostra atenció.

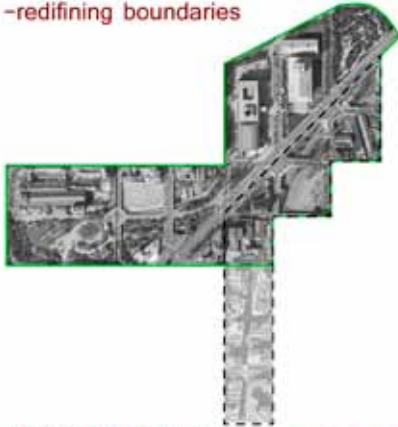


"Defining the void". Imatge de la proposta de l'equip 4

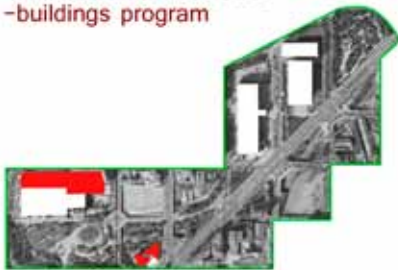


"Raking the site". Imatge de la proposta de l'equip 1

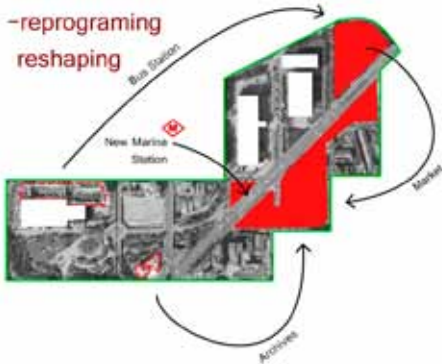
-redefining boundaries



-buildings program



-reprogramming
reshaping



"Construyendo la Meridiana"
Imatge de la proposta de l'equip 3

Imatge de la proposta de l'equip 2



"Hanging the curtains"
Imatge de la proposta de l'equip 5

