

"PARADA I FONDA"  
A LA FÀBRICA DEL CATLLAR

Aquest gran projecte territorial, amb perspectives de creixement i consolidació a llarg termini, no té previst en cap de les seves fases, cap allotjament per donar cobertura i serveis als visitants d'aquest futur gran parc.

Per tant, l'objecte d'aquest projecte final és ampliar i reformar l'antiga Fàbrica de El Catllar, per convertir-la en l'allotjament de suport del futur Parc Cultural del Gaià.

Situada al bell mig del curs del riu, a mig camí entre l'Alt Gaià i el Baix Gaià, la Fàbrica és un clar vestigi de l'activitat econòmica i industrial de la que va gaudir el poble i que desde fa quaranta anys resta en desús i en ruïnes.



Adaptant-se a les diferents necessitats de col·lectivitat/privacitat dels usuaris, l'allotjament projectat buscarà la major flexibilitat possible.

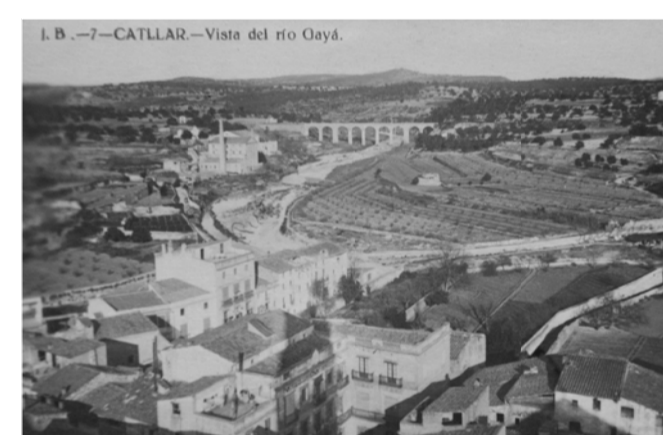
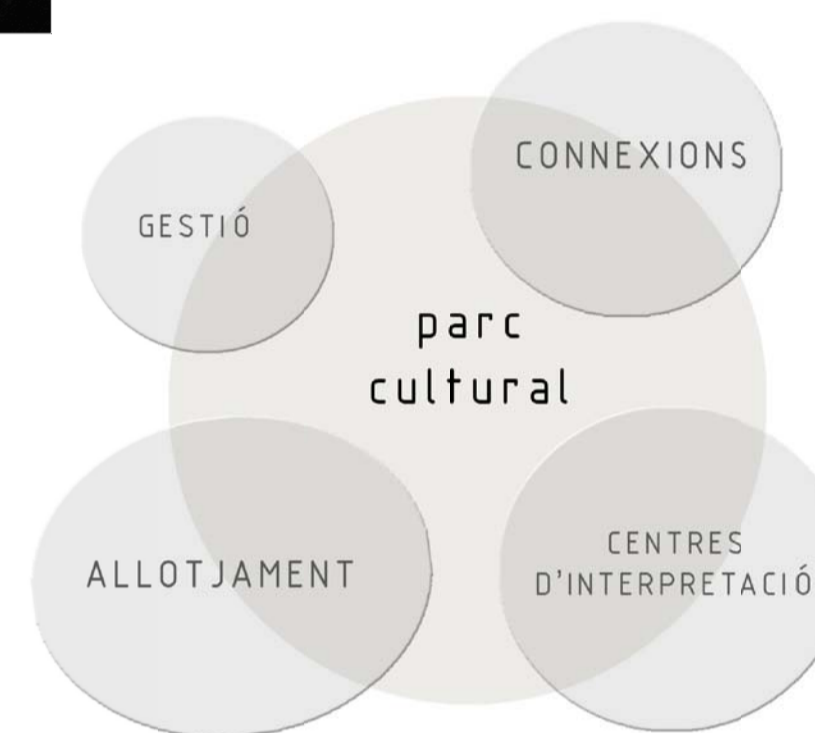
En l'àmbit més privat de l'allotjament es crearan diferents unitats d'habitacions. D'aquesta manera els dormitoris s'adaptaran a la diversitat d'usuaris que visitaran el parc i que per tant buscaran diferents tipus d'allotjament.

<ul style="list-style-type: none"> <li>- grups escolars</li> <li>- colònies</li> <li>- grups organitzats</li> </ul>	<ul style="list-style-type: none"> <li>- major col·lectivitat</li> <li>- banys comunitaris</li> <li>- zones de reunió</li> <li>- Zones d'oci</li> </ul>	<p>GRANS UNITATS D'HABITACIO</p>
<ul style="list-style-type: none"> <li>- excursionistes</li> <li>- viatjants</li> <li>- alberguistes</li> </ul>	<ul style="list-style-type: none"> <li>- col·lectivitat mitja</li> <li>- banys privats</li> <li>- zones de reunió</li> <li>- Zones d'oci</li> </ul>	
<ul style="list-style-type: none"> <li>- famílies</li> <li>- grup d'amics</li> </ul>	<ul style="list-style-type: none"> <li>- menor col·lectivitat</li> <li>- banys privats</li> <li>- elecció zones de reunió comuns o privades</li> <li>- elecció zones d'oci comuns o privades</li> </ul>	<p>MÓDUL UNITATS D'HABITACIO</p>
<ul style="list-style-type: none"> <li>- parelles</li> <li>- excursionistes</li> <li>- viatjants</li> <li>- alberguistes</li> </ul>		



La conca i el curs del riu Gaià, antiga frontera entre el comtat de Barcelona i Al-Andalus, constitueix un recurs historicomonumetal, arqueològic i paisatgístic de primer ordre, però resta desconegut i decadent.

Aquest fet tan característic fa que, el 2007, els municipis que conformen la subcomarca del Baix Gaià, veient la necessitat d'impulsar les activitats turístiques en aquest àmbit territorial i posar en valor el patrimoni medieval i paisatgístic oblidat, creïn el projecte del Parc Cultural del Baix Gaià.



El projecte neix amb l'ambició de mantenir i consolidar el turisme als municipis costaners però al mateix temps aconseguir "arrossegar-lo" als municipis d'interior, valoritzant el patrimoni menys conegut d'aquests indrets i generant, a través d'aquest turisme, noves oportunitats d'activitat econòmica.

Es desprèn una necessitat mútua de col·laboració, la costa ofereix experiència i atractiu consolidat i l'interior ofereix patrimoni desconegut, autèntic i tranquil·litat.

A través duna xarxa d'equipaments integrats, castells, torres de vigilància, centre de visitants, centres d'interpretació, jaciments, rutes GR ja consolidades i rutes senyalitzades preexistents ("a peu pels castells del Baix Gaià", "Ronda verda del Baix Gaià", etc.) es transformaria un recurs arqueològic i paisatgístic en un recurs turístic d'importància en terres farragoneses, ampliant i enriquint d'aquesta manera l'oferta ludicocultural de les comarques turístiques de la Costa Daurada i de la Ruta del Cister.

Es tractaria d'utilitzar el curs fluvial del riu Gaià com a element vertebrador i cohesionador d'un gran Parc Cultural que uniria el territori, desde el seu naixement, a Sta. Coloma de Queralt, fins a la seva desembocadura a Tamarit (Altafulla).

PROGRAMA

DE LA COL·LECTIVITAT A LA PRIVACITAT

