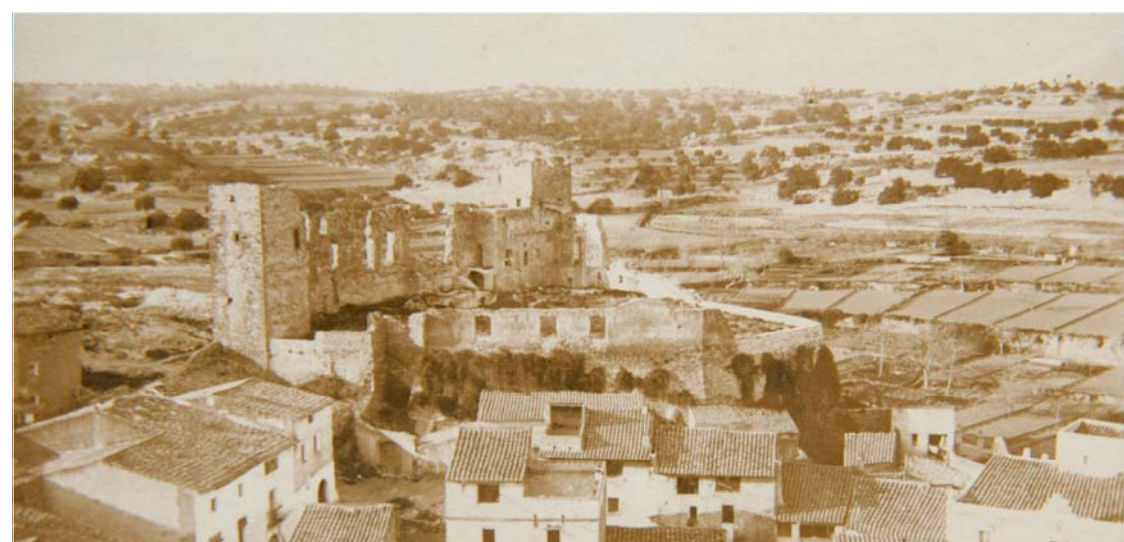


TERME MUNICIPAL DEL CATLLAR

El terme del Catllar es troba situat a la vall baixa del Gaià, dins de la demarcació històrica del Camp de Tarragona, a la part més oriental de la comarca del Tarragonès.

Té una extensió de 26,39 km², essent el primer municipi del Baix Gaià en extensió territorial. Limita al nord amb el de la Secuita i Renau; a l'est, amb els de Vespella i la Riera de Gaià, al sud, amb el de Tarragona i a l'oest, amb els de la Secuita i els Pallaresos. El terme, accidentat pels darrers contraforts de la serralada Litoral, està travessat pel riu Gaià en direcció nord-est a sud-est, quan el riu arriba a la població, tot fent una giragonsa, continua el seu curs en direcció nord-sud. Avui el conjunt del terme municipal està sembrat d'urbanitzacions, com al llarg de tota la història es veié ocupat per masos.



Vista del Catllar al 1911

Es troba situada a uns 500 m. del nucli urbà de la vila, riu amunt. Consta d'una capella d'una sola nau, amb un campanar d'espadaña i una sagristia adossada. Va ser construïda durant l'any 1603. L'any 1835 fou desamortitzada i, en ocasió de la primera guerra carlina, fou convertida en lloc fortificat. Des d'aquest lloc es tenen unes boniques vistes de la població. Actualment es de titularitat municipal. S'han afectuat obres d'important adequació tant de l'edifici com del seu entorn.



La fàbrica de paper està lligada al riu Gaià i a la seva història. Primer fou una fàbrica de paper creada pels comtes de Santa Coloma. El 1842 es vení i passà a ser fàbrica de teixits i més endavant elaborà paper comú, peces de drap per a sacs, borasses, civaders i altres atuells d'envàs. Els treballs de la fàbrica varen durar fins el 1975 quan, amb la crisi del tèxtil, la fàbrica tancà portes. De titularitat privada, resta abandonada i en estat ruïnós desde llavors.



Monòlit situat a poca distància del nucli urbà de la vila, fet de pedra i morter de calç, de 12 metres d'alçada. Es tenen dades de la seva existència al segle XVII, i aproximadament, la datació de màxima antiguitat podria correspondre al segle XIV. Element d'enginyeria hidràulica que presumiblement controlaria la pressió de les conduccions d'aigua. Actualment aquest tipus d'elements es denominen torres d'equilibri.



A 59 metres del nivell del mar, en un turó que domina un dest meandres del riu Gaià, s'alça el castell del Catllar.

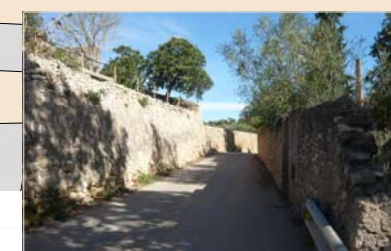
Tot i que la documentació escrita situa els seus inicis al segle XI, moment en que el riu fou frontera entre els comtats catalans i el regne d'al-Àndalus, les excavacions arqueològiques realitzades indiquen que els orígens de la fortificació es trobaria en època musulmana o anterior.

POBLAT PROTOHISTÒRIC DE L'ERA DEL CASTELL

Important nucli d'hàbitat protohistòric de 250m², situat davant del castell de la vila, que es correspon al període cronològic comprès entre el segle VIII i V a.C.



El conjunt fabril penja del nucli a través d'un camí que en tot el seu recorregut es recolza en un mur de tàpia



1908. Plan de Catllar

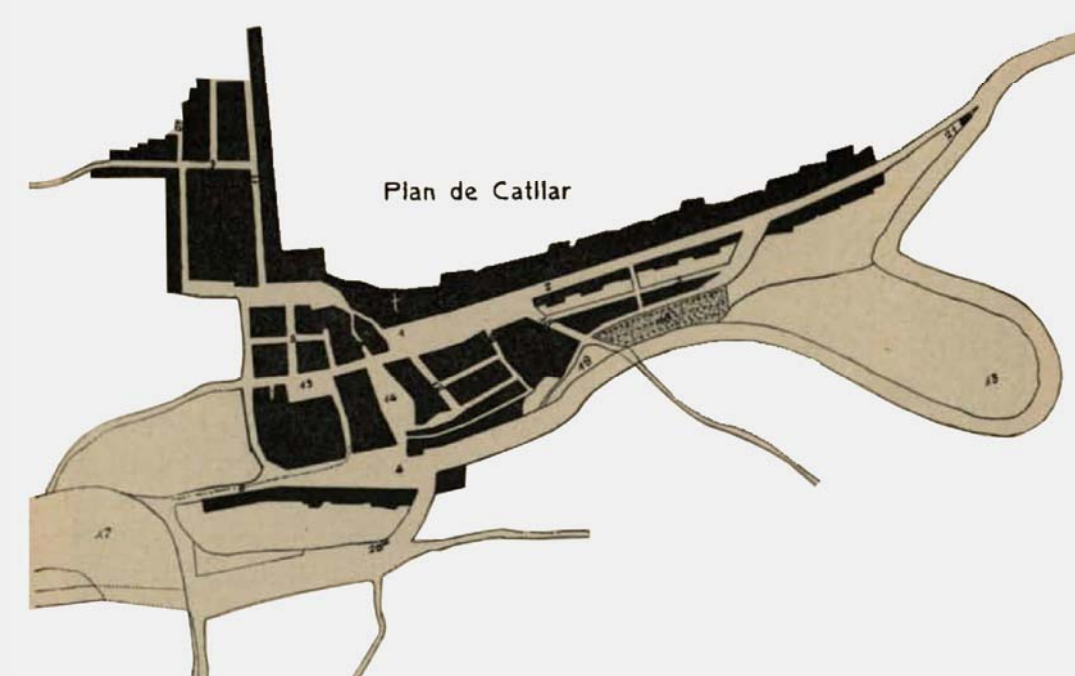
Vila de 1.317 habitants, apossada a dues hores de Tarragona, com a 10 kilòmetres de dita ciutat, en direcció al N., en la riba dreta del riu Gayà y en la extensa derivació montanyenca més propera a la costa, quines darreres ramificacions se perden en les platges llargues, y en les de Tamarit y Altafulla.



Catllar. Vista general. Cinié de A. Güters

L'emplaçament de la vila reuneix condicions climatològiques dignes de la major estima, y lo caseriu resulta bastant modernisat, mercès a la prosperitat de la agricultura y a cert desenvolupament que ha adquirit la indústria y la fabricació durant alguns anys.

Unes 300 cases constitueixen lo nucli del poblat i ademés 50 masies escampades per son extens i florent terme municipal, comptant-se entre aquestes, lo Mas Moragues, caseriu format per quatre diversos edificis agrupats en un sol departament, y la Plana que constitueix també una petita demarcació antiga ab varies cases de camp.



Son terme municipal vé atravessat de NE. a SE. per lo riu últimament esmentat, podent regar de ses aygues com a 30 o 40 hectàrees de terra, d'excelent qualitat, ahont se conrea l'avellaner, arbust lo més estimat, ademés d'arbres fruyters, hortalices y altres plantes de regadiu. En lo restant del terme predomina la vinya, lo garrofer y l'oliver, conservant-se encara algún pinar en determinats paratges.

Havem dit que la vila de Catllar reunia cert desenvolupament industrial, y semblant riquesa pot assegurar-se que es deguda al senyoriu de que va gaudir abans de la supressió de tot dret feudal, puix pertanyent dit senyoriu als comtes de Santa Coloma, los últims posseïdors montaren un gran establiment ab aygua del Gayà, pera la fabricació de paper en gran escala, convertida en lo segle passat en fàbrica de teixits, y actualment en la elaboració de paper comú y de peces de drap pera sacs, borasses, civaders y demés atuells d'envàs.

