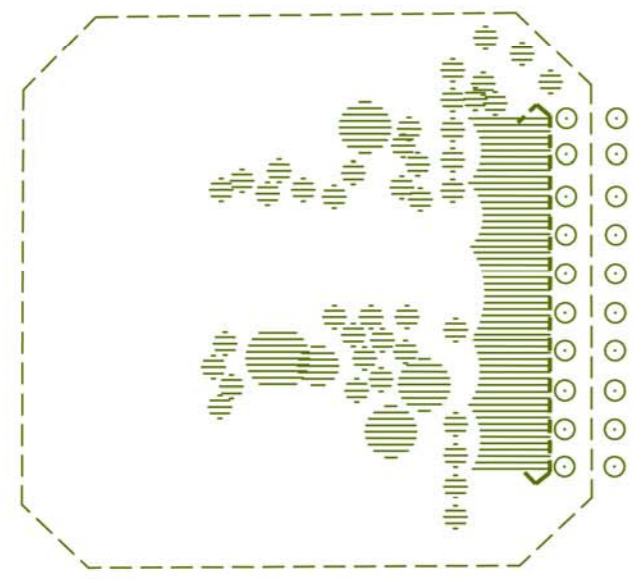
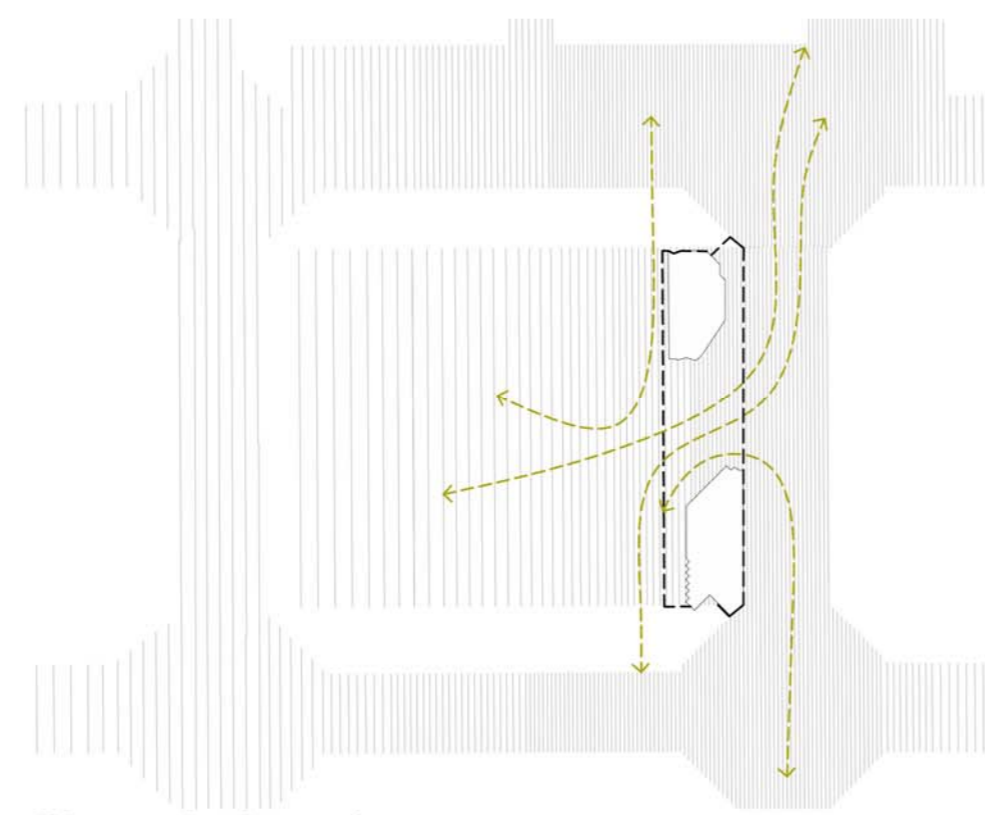




Vista façana interior d'illa



Cor verd de superilla



Planta baixa oberta

Aproximació urbana. Relació amb la ciutat

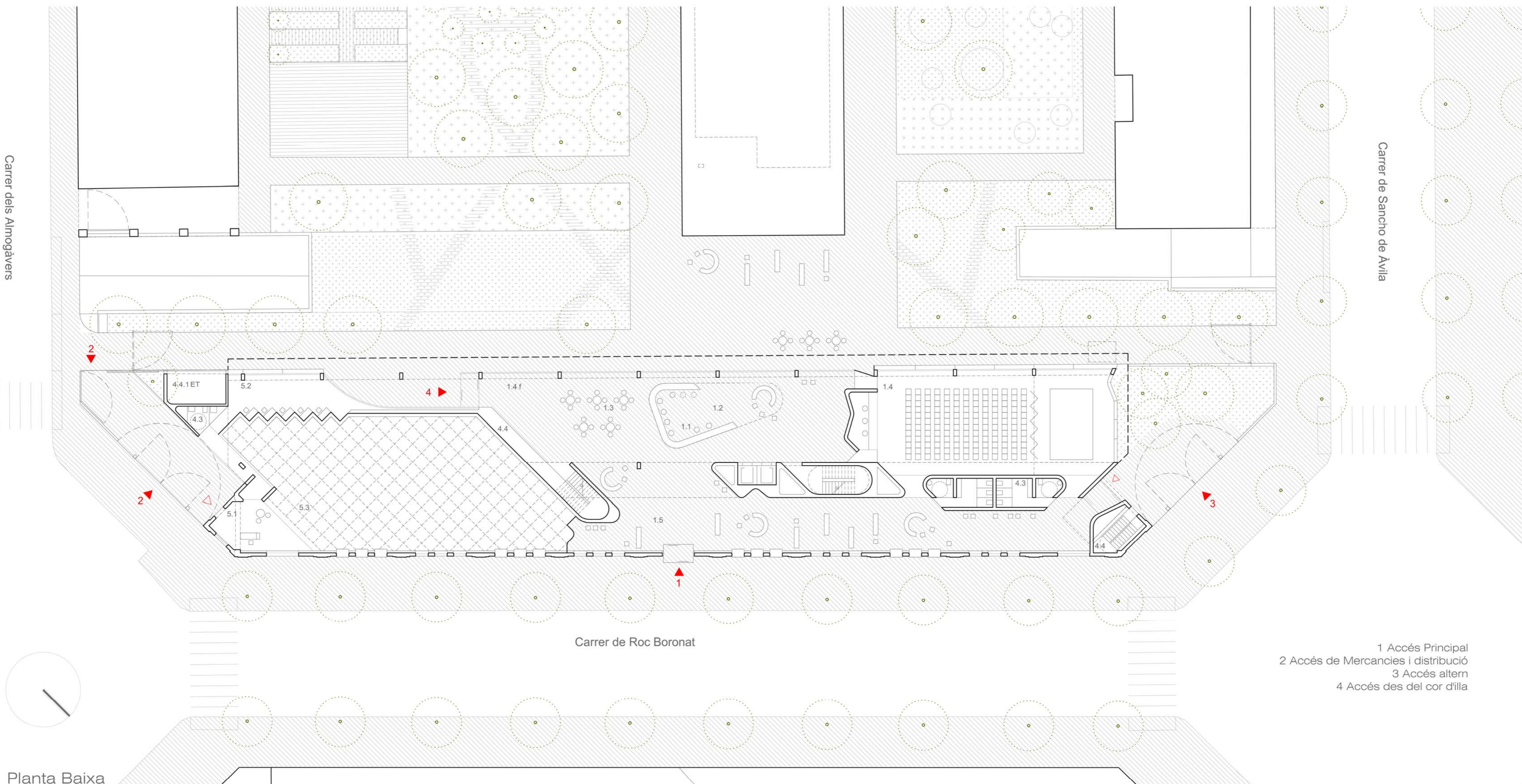
La Casa de les Lletres està situada al cor de la **superilla del Poblenou**, un model urbà de recent implantació per part de l'Ajuntament de Barcelona amb la finalitat, entre d'altres, de **recuperar els carrers per a la vida diària dels ciutadans potenciant-los com a un lloc de proximitat per a la interacció social**.

En aquest sentit qualsevol intervenció que es dugui a terme en aquest edifici també tindrà que incorporar una voluntat explícita d'incidir en l'espai urbà i en concret millorant el carrer Roc Boronat, que actualment es una via poc transitada i està molt condicionada per la inèrcia urbanística del passat industrial del propi equipament i del seu entorn. Des del seu origen i degut a les funcions que acollia, l'edificació de les cotxeres de la CGA ha constituït una barrera construïda impermeable al carrer Roc Boronat.

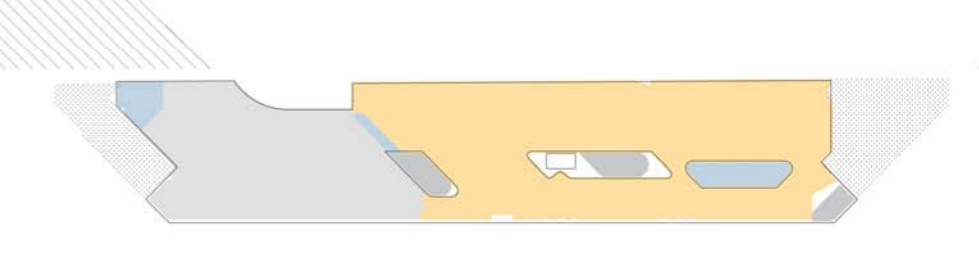
La proposta es recolza en dues premisses complementàries: per una banda cercar l'obertura d'una manera més lliure i pública de la planta baixa del nou equipament, i amb aquesta finalitat se situaran aquí els programes de caràcter més públic, com la sala d'exposicions, l'auditori, un lobby, etc. A més a més del magatzem motoritzat.

I en segon lloc plantejar volumètricament l'ampliació de la fondària de la planta com una envoltant orgànica que dialogui subtilment amb el jardí públic de l'interior del pati d'illa a partir d'un llenguatge contemporani i relaxat, que d'aquesta manera actuarà contrapuntísticament envers l'antiga façana del carrer Roc Boronat, que es conserva.

A la planta baixa, on la façana està completament tancada al carrer, coincidint amb l'eix central compostiu s'obrirà un **accés al nou equipament** des de l'exterior. La nova posició de l'accés obert a l'eix central de la façana farà possible que a l'espai públic del carrer es faci present l'espai públic interior de la plaça Dolors Piera com a teló de fons l'espai interior d'illa, des de on també es pot accedir a l'edifici. Així mateix les pròpies lleis compositives del conjunt de la façana fan possible regularitzar i ordenar els forats existents -de dimensions notablement reduïdes als baixos- per potenciar la il·luminació de les plante baixa de l'antic edifici, de manera que sense alterar-les ni manipular el seu caràcter ni la seva composició dins del conjunt, es podrà assolir una major lluminositat i transparència a les dependències del nou equipament.



Planta Baixa
1:350



Pograma P Baixa



Alçat Principal Roc Boronat 1:350



Alçat Lateral
1:350



Vestibul públic i obert cap a la ciutat

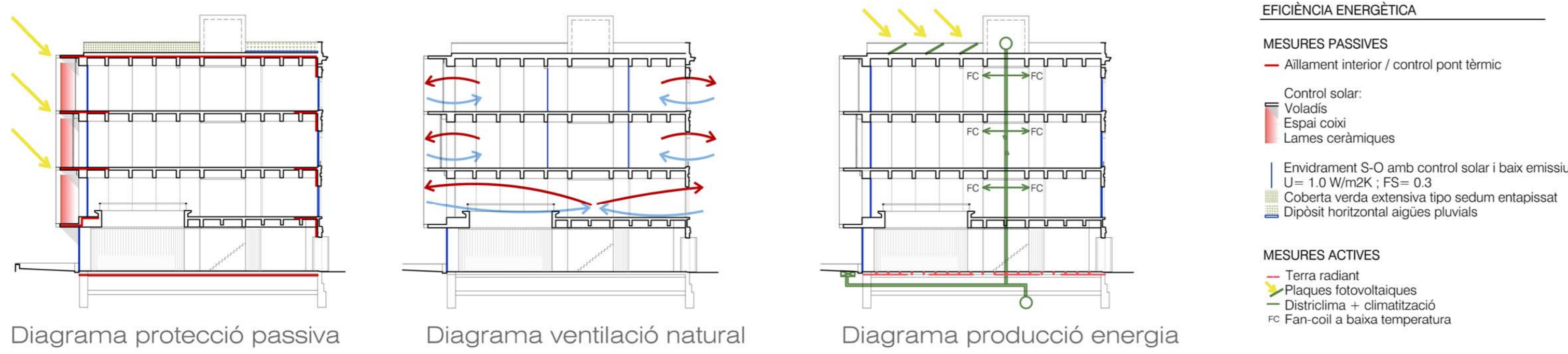
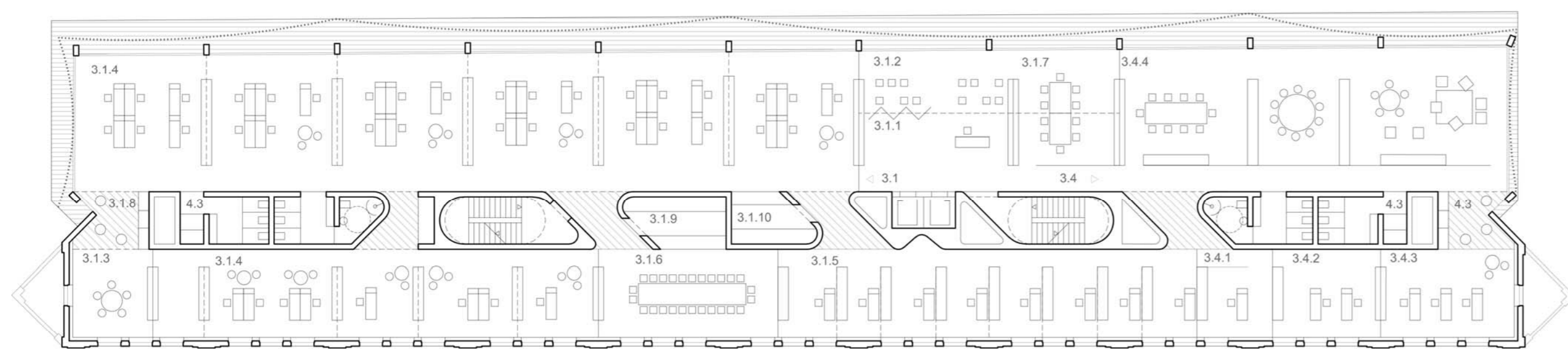


Diagrama protecció passiva

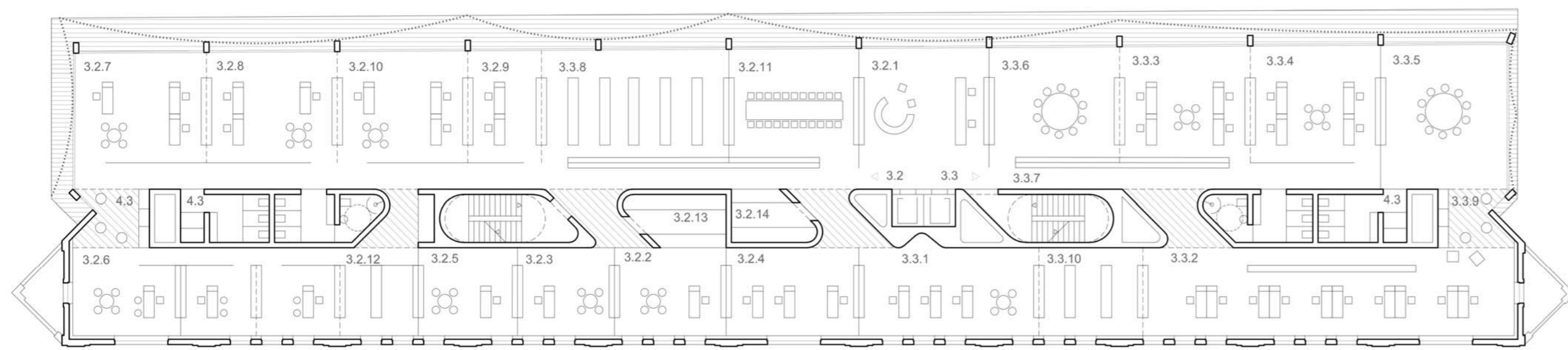
Diagrama ventilació natural

Diagrama producció energia



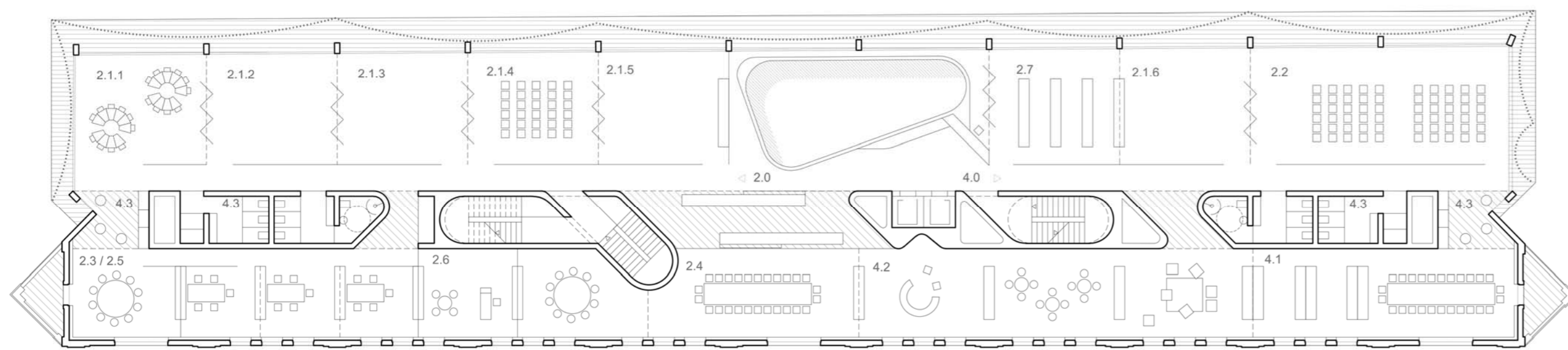
Planta Tercera

1:350



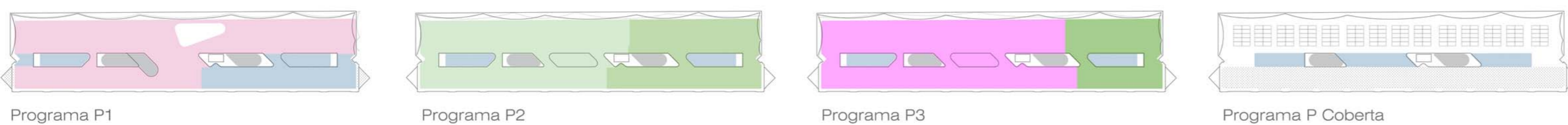
Planta Segona

1:350



Planta Primera

1:350

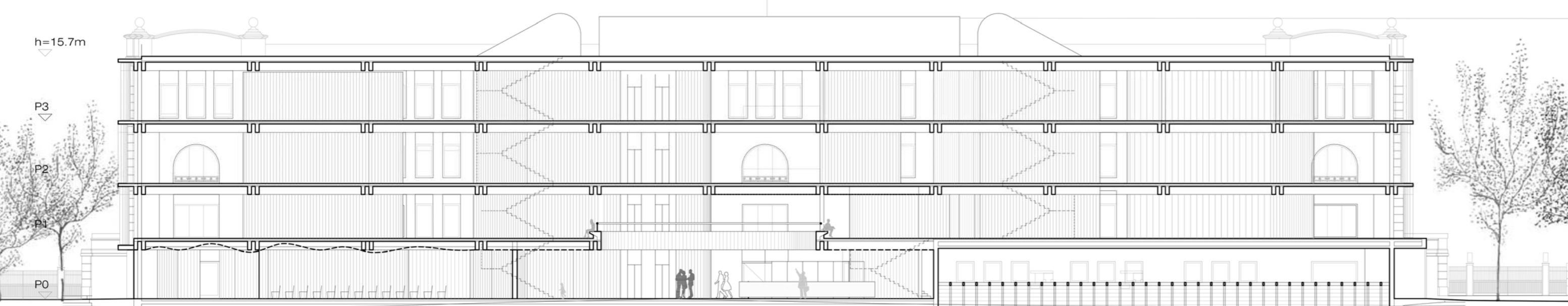


Programa P1

Programa P2

Programa P3

Programa P Coberta



Secció longitudinal 1:350

La nova façana interior.

L'anàlisi de les condicions climàtiques locals i l'orientació S-O d'aquesta façana han contribuït a que es proposi tractar-la com una mena de coixí climàtic mitjançant la presència d'una gelosia ceràmica que actuarà com una doble pell acústica i visual. El filtre exterior es conformarà mitjançant unes lames ceràmiques que degut a la seva pròpia disposició determinaran una cortina de geometria onejant, que donarà lloc a un joc d'ombres que afavorirà un diàleg més orgànic i harmoniós vers el pati interior de l'illa.

La pell interior es formarà amb un tancament de vidre modular, amb protecció solar per a matissar l'entrada de raigs solars. Ambdues pells estaran endarrerides respecte dels límits dels forjats, donant lloc a un voladís que contribuirà millorant l'ombra. Aquest plantejament de la façana es resol d'una manera molt senzilla i permet una sistematització que permet acollir qualsevol tipus de programa i molt flexible per a poder adaptar-se a possibles canvis que puguin produir-se més endavant.

Organització de zones.

L'edifici es recorrerà des del públic cap al privat, des d'un accés central, que s'obra a un espai en doble alçada i que lliga verticalment les dos primeres plantes d'ús públic o semi públic, fins a la resta de plantes amb espais d'ús més intern o administratiu.

Espais formatius i de caràcter general s'han ubicat en planta primera. Poden servir tant pels treballadors dels Consorci, com per a la gent externa. Ho conformen aules, sales de reunions, biblioteca/centre d'autoaprenentatge, office i zona de distensió.

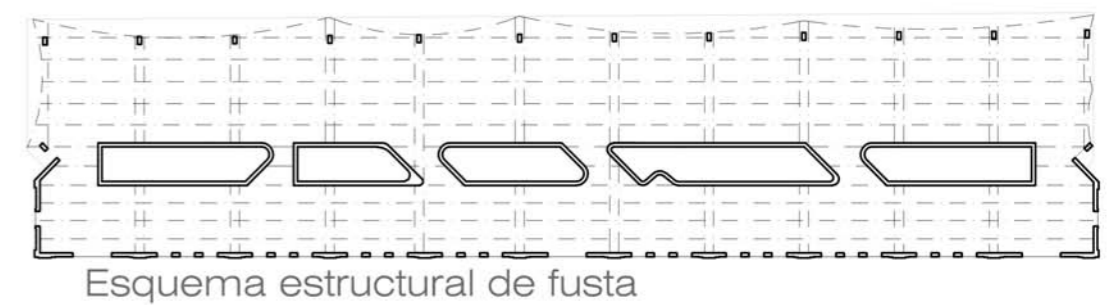
Espais corporatius situats en planta segona i tercera. Aquestes plantes funcionen com un contenidor flexible i adaptable als usos que es requereixin en cada moment. Donat al programa facilitat, es proposa situar el Consorci de Normalització Lingüística (CNL) a la planta segona, excepte pel que fa a la Delegació de Sant Martí que es situa a la planta tercera, juntament amb el Consorci de biblioteques de Barcelona (CBB).

Sostenibilitat

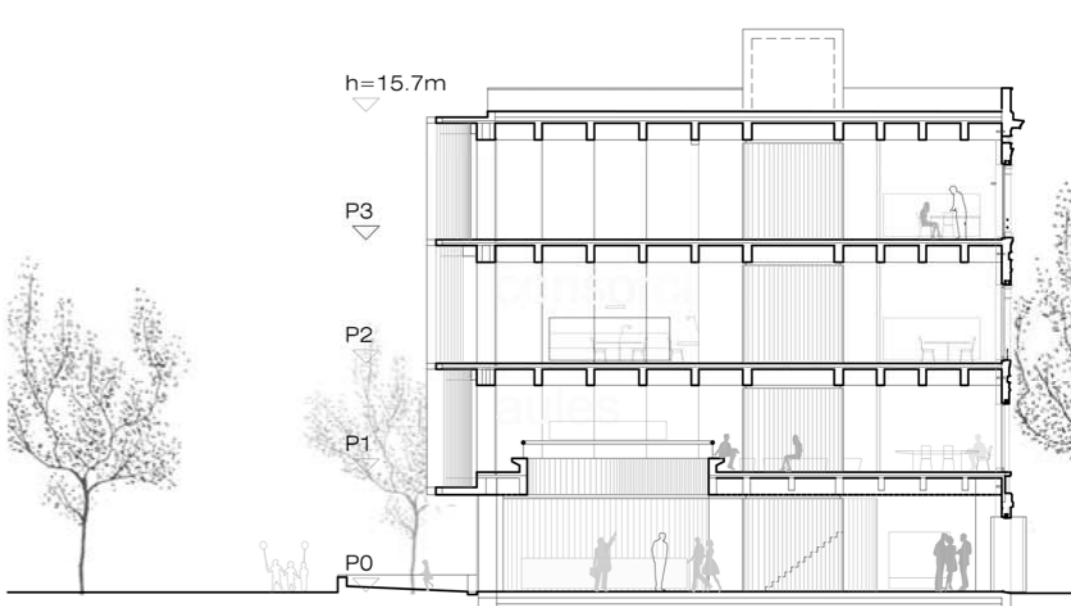
La proposta recull una sèrie de mesures i consideracions passives, d'energies renovables i actives, més enllà de les normatives actuals vigents, que ens permetran assegurar gran part de les condicions necessàries per obtenir la certificació LEED, nivell gold o platinum, en el cas d'optar a aquest segell de certificació ambiental. La nova estructura s'ha previst en fusta laminada, encolada, qualitat GL-32h, pensat en el cicle de vida dels materials.

SUPERFÍCIES PER ÀREES

		programa	projeció	
		m ²	m ²	
1	ESPACIS DE CARÀCTER SOCIO-DIVULGATIU			
1.1	Segueta / recepció / distribució (2p)	20	20	PB
1.2	Espai d'atenció al públic (5p)	50	50	PB
1.3	Zona d'intercanvis lingüístics	20	20	PB
1.4	Sala polivalent (150p): Sala / magatzem / cabines tèc.	300	280	PB
1.4 f	Foyer	150	158	PB
1.5	Espai expositiu	250	275	PB
	TOTAL	790	803	
2	ESPACIS FORMATIUS			
2.1	Aules 6ut x 45 m ²	270	282	P1
2.2	Sala polivalent per alumnat i/o formació interna	80	99	P1
2.3	Sala de reunions	25	40	P1
2.4	Sala professorat	100	97	P1
2.5	Espai de reunions individuals amb alumnat 2ut x 15m ²	30	55	P1
2.6	Despatx coordinació de professorat	20	20	P1
2.7	Biblioteca i Centre d'Autoaprenentatge	45	48	P1
	TOTAL	570	641	
3	ESPACIS CORPORATIUS (CBB) + (CNL)	2125	2088	
3.1	CONSORCI BIBLIOTECAS DE BARCELONA (CBB)			
3.1.1	Espai de recepció i registre	40	39	P3
3.1.2	Sala d'espera	20	21	P3
3.1.3	Despatx de gerència	20	20	P3
3.1.4	Espai de treball (40p)	520	495	P3
3.1.5	Despatx individual (9ut)	110	115	P3
3.1.6	Sala de reunions (25p)	50	57	P3
3.1.7	Sala de reunions 8/10p (2ut)	25	35	P3
3.1.8	Arxíu administratiu	30	22	P3
3.1.9	Reproducció	15	15	P3
3.1.10	Magatzem	50	22	P3
	TOTAL CONSORCI DE BIBLIOTECAS DE BCN	880	841	
3.2	CONSORCI NORMALITZACIÓ LINGÜÍSTICA (CNL)			
3.2.1	Espai de recepció, administració (3p) i zona d'espera	60	61	P2
3.2.2	Despatx de direcció	25	32	P2
3.2.3	Despatx de Sots direcció	20	28	P2
3.2.4	Secretaria, comptabilitat i suport administratiu (3p)	40	40	P2
3.2.5	Despatxos assessorament	20	28	P2
3.2.6	Despatx individual: 3ut x 20m ²	60	60	P2
3.2.7	Recursos humans (3p)	40	47	P2
3.2.8	Adjunts Coordinació (3p)	40	47	P2
3.2.9	Informàtica (2p)	25	27	P2
3.2.10	Comunicació (3p)	40	47	P2
3.2.11	Sala de reunions (25p)	50	57	P2
3.2.12	Arxíu administratiu direcció	20	17	P2
3.2.13	Magatzem de direcció	25	15	P2
3.2.14	Reproducció	15	12	P2
	TOTAL	480	518	
3.3	ÀREA TÈCNICA			
3.3.1	Despatx (3ut x 20m ²)	60	59	P2
3.3.2	Treball administratiu (10p)	130	110	P2
3.3.3	Treball dinamitzador (4p)	50	54	P2
3.3.4	Espai treball dinamitzadors voluntariat (4p)	50	49	P2
3.3.5	Sala professorat SAFD	70	58	P2
3.3.6	Sala de reunions (8/10p)	50	56	P2
3.3.7	Arxíu administratiu àrea tècnica	20	20	P2
3.3.8	Magatzem àrea tècnica	60	45	P2
3.3.9	Reproducció	10	12	P2
3.3.10	Manipulació materials	15	15	P2
	TOTAL	515	478	P2
3.4	ÀREA TÈCNICA DELEGACIÓ SANT MARTÍ			
3.4.1	Despatx delegat Sant Martí	20	26	P3
3.4.2	Despatx dinamitzador i assessor Sant Martí	40	37	P3
3.4.3	Espai per treballar administratiu Sant Martí (3p)	40	38	P3
3.4.4	Sala de professorat Sant Martí i acolliment	150	150	P3
	TOTAL	250	251	
	TOTAL CONSORCI NORMALITZACIÓ LINGÜÍSTICA	1245	1247	
4	ESPACIS DE CARÀCTER GENERAL			
4.1	Office (50p)	50	56	P1-3
4.2	Zona de distensió	100	113	P1
4.3	Serveis: Serveis / Vestuaris i dutxes personal / Espais i magatzems de roba	250	260	PB-3
4.4	Sales d'instal·lacions: Estació transformadora / Sala de bombeig sistema clima / Sala control energia solar	130	131	PB
	TOTAL	530	560	PS-C
5	CENTRAL DE DISTRIBUCIÓ DEL CBB			
5.1	Recepció de mercaderies	40	40	PB
5.2	Processament i serveis tècnics (5p)	60	60	PB
5.3	Magatzem automatitzat	350	330	PB
	TOTAL	450	430	
6.1	Circulacions			
	TOTAL SUP. UTIL	5.185 m ²		
	TOTAL SUP. CONSTRUÏDA	5.600 m ²		



Esquema estructural de fusta



Secció transversal

1:350