



Vista escalinata cap a la plaça

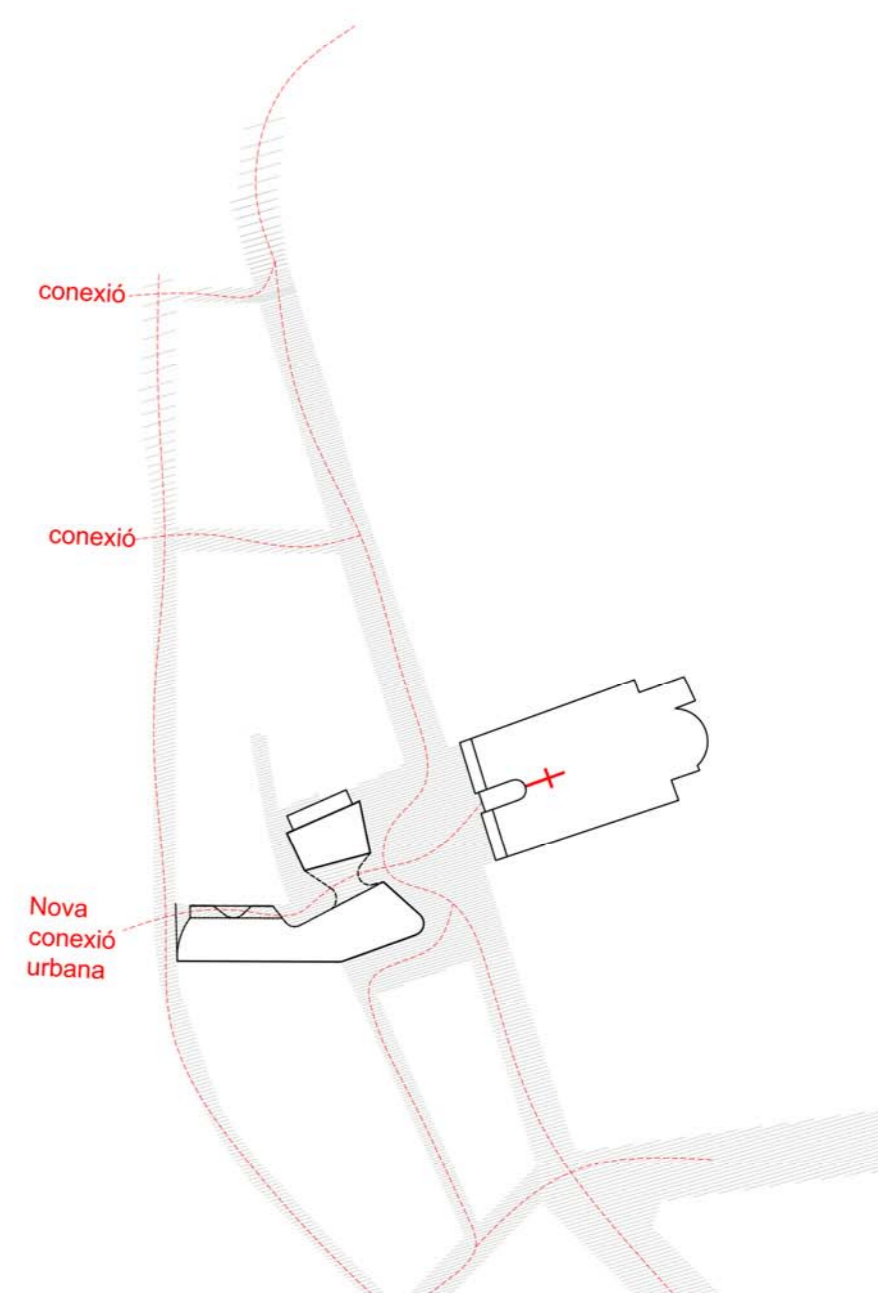


DIAGRAMA DE CONCEPCIÓ URBANA

CONCEPTE URBÀ

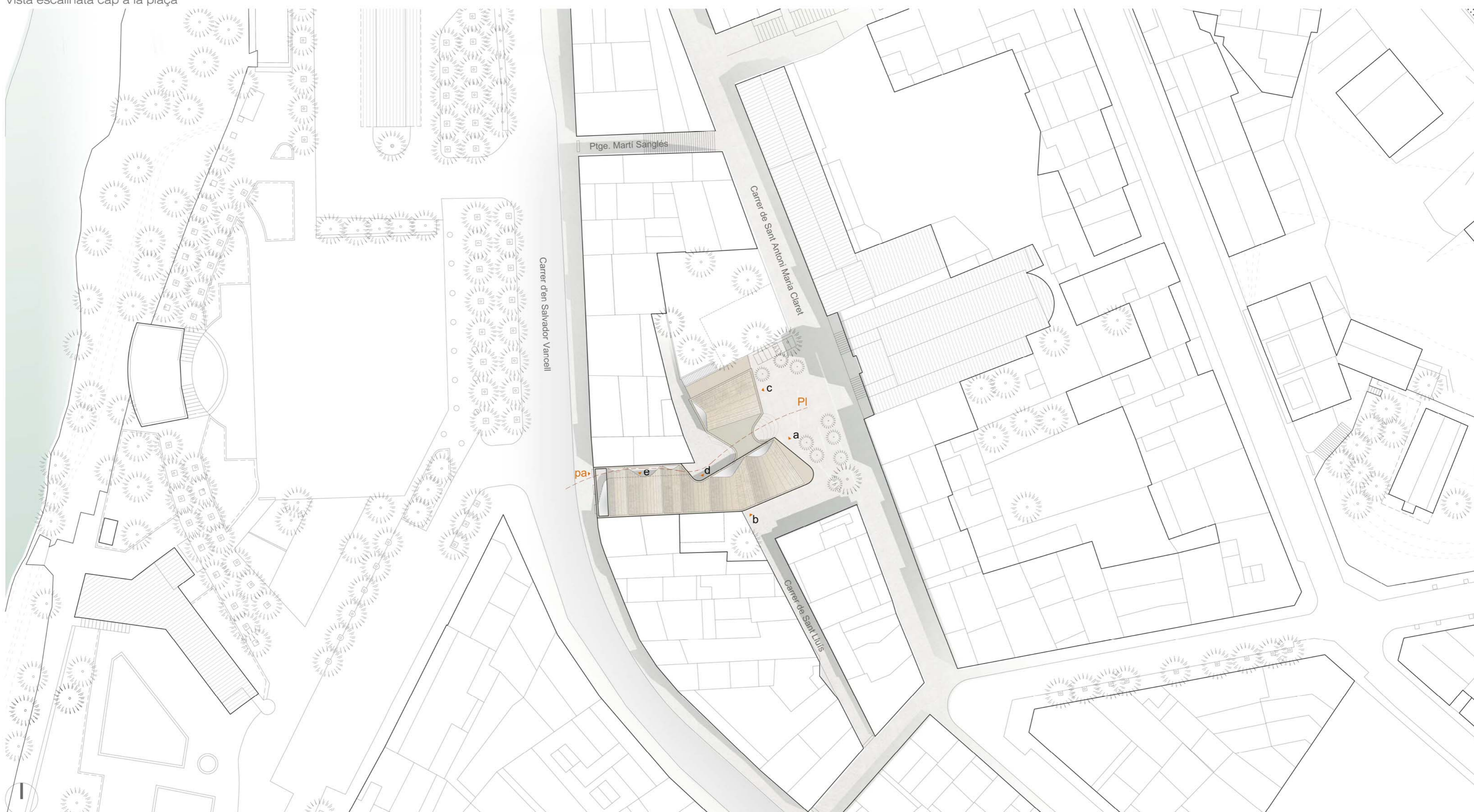
L'actuació que es planteja per instal·lar la nova biblioteca i acollir algunes entitats locals de caire cultural a partir de la remodelació de l'antiga Fonda de Cal Pau tindrà una incidència pluridimensional, doncs a més de l'importància que tindrà en el pla de la cultura i de l'arquitectura serà així mateix una actuació fonamental per a la regeneració a nivell urbanístic i sociològic del teixit urbà de la zona de l'entorn de la parròquia de Sant Cristòfol.

El fet de que aquesta operació tingui lloc a cavall del carrer d'en Salvador Vancell i el de Sant Antoni Maria Claret representa una oportunitat per establir una vinculació a escala urbana entre els equipaments existents sobre l'eix de l'antiga carretera (plaça de Sant Joan, estació d'autobusos, zona de comerços, bars i lleure, etc.) i la trama més pròpiament (residencial, de vida interna, de vida local) del carrer de Sant Antoni Maria Claret, que amb els carrers de Santa Bàrbara i el de Sant Lluís i el passatge de Martí Sanglès, completa el potencial per a determinar la polaritat d'aquesta zona a nivell local.

En aquest sentit la presència al carrer Salvador Vancell de la façana que conserva restes formals de l'antiga Fonda esdevé un element significatiu des del punt de vista del paisatge urbà, a partir del que fou un referent històric de la vila, sobre el qual la proposta preveu una actuació destacada. És a partir d'aquesta façana com la proposta obre un procés de recerca per tal de millorar el recorregut entre la façana externa i més activa de la zona i la part més interna del barri, dotant el passadís existent i la connexió amb la façana de l'església d'alternatives que estimulin i convidin a l'experimentació del seu recorregut.

En definitiva s'ha tractat de definir uns espais urbans que, a més a més de millorar les connexions entre àmbits públics, serveixin també per generar una seqüència de recorreguts urbans que vagi interrelacionant de forma fluida i sorprenent el passatge, la placeta, el carreró, l'escalinata i la plaça de l'església.

Hi ha un interès especial per tractar d'aportar una qualitat espacial i lumínica en l'articulació d'aquest recorregut urbà. D'aquesta manera, mitjançant un contrapunt molt fort entre un recorregut horitzontal i de poca alçada i un eix vertical obert i transparent; un passatge llobrec, fosc i humit es transforma en un espai obert a la ciutat il·luminós, transparent i càlid. Aquesta operació arrossega un seguit de conseqüències beneficioses no només pel barri sinó per a tot el Municipi, com són la millora de l'accés als habitatges del passatge i la contribució a la formació de la plaça oberta al carrer de Sant Antoni Maria Claret i el propi ús d'aquesta plaça, jerarquitzant els recorreguts de vianants i bicicletes.



Planta Situació 1:500 a: accés biblioteca. b: entrada minusvàlids (fora d'hores). c: entrada cafeteria. d: entrada sala multiusos (fora d'hores) e: entrada oficina turisme. pa: passatge urbà 'Cal Pau'. Pl: Plaça poeta Pere Arnau



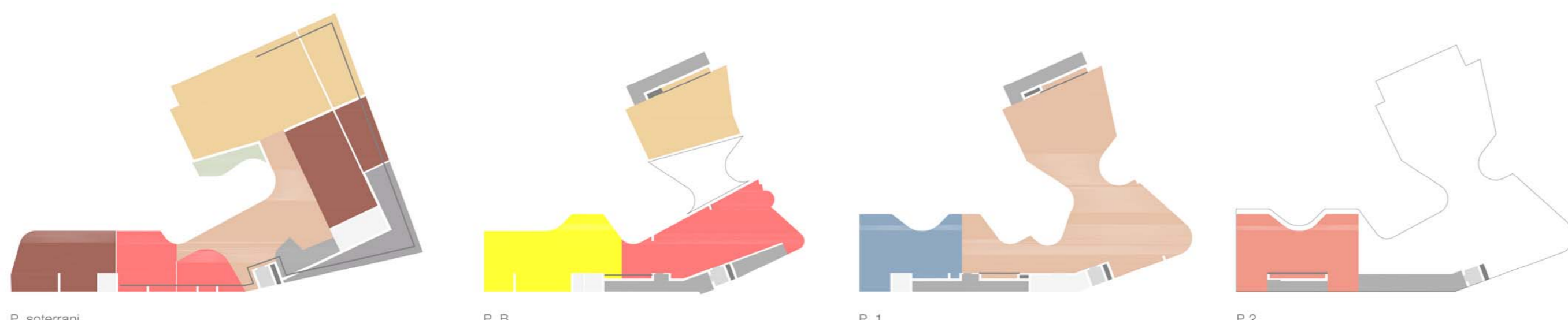
Alçat des de la Plaça 1:200



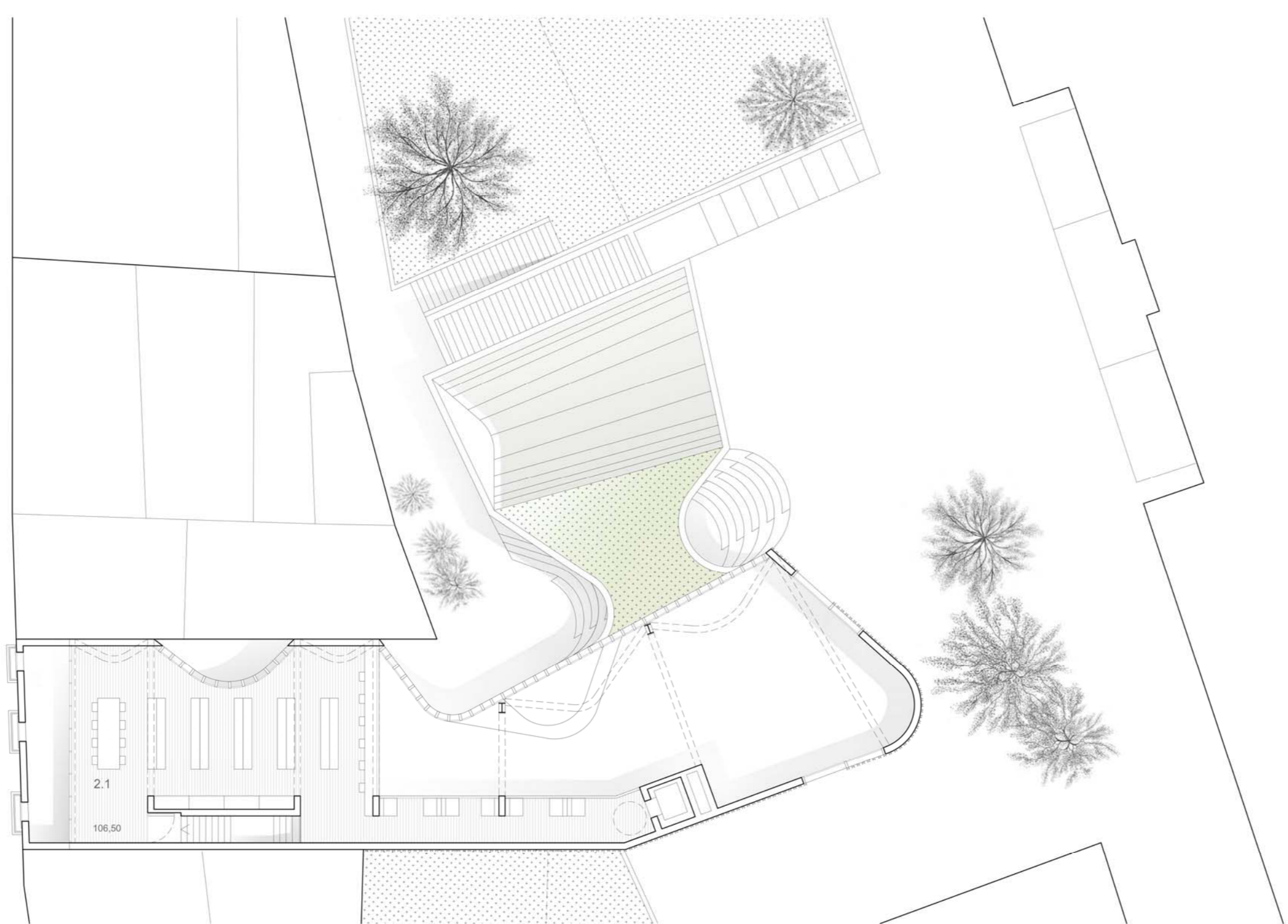
Alçat carrer Salvador Vancell 1:200



P. Soterrani_Vestíbul sales polivalentes, vistes al passatge



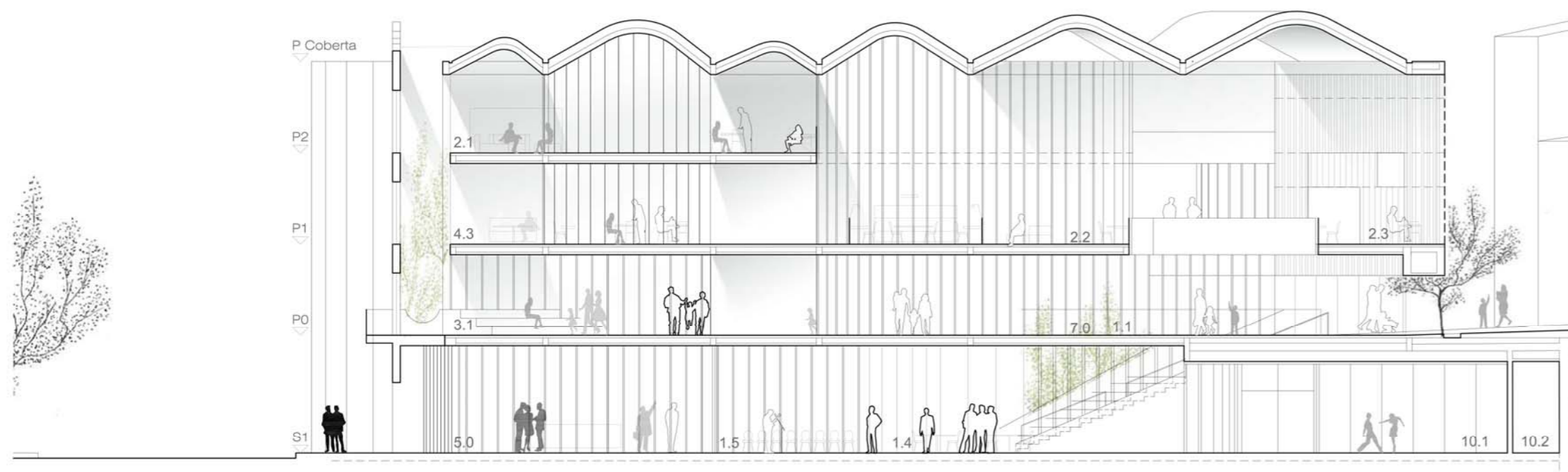
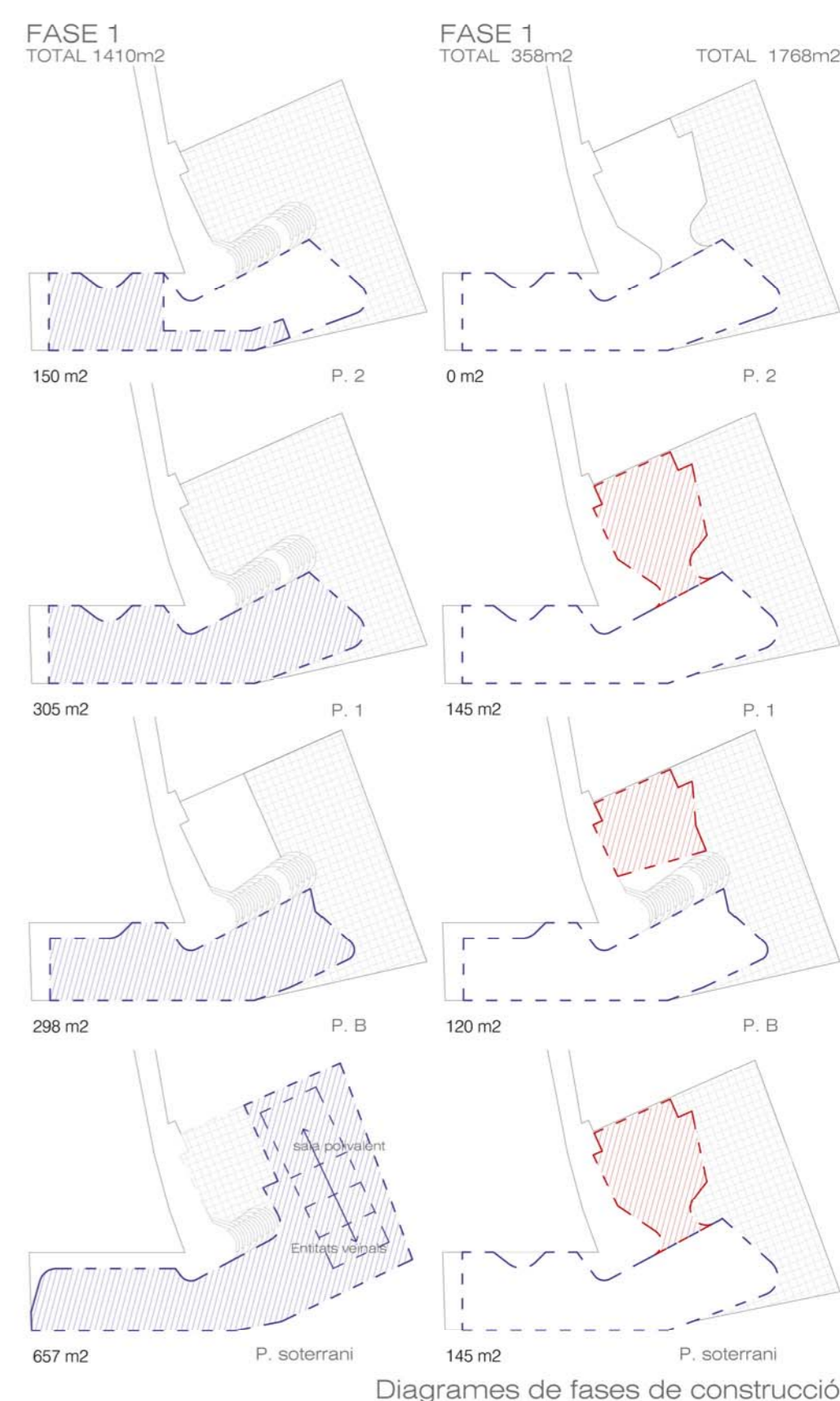
P. soterrani
Diagrama de Programa



Planta Segona 1:200

SUPERFÍCIES PER ÀREES		m2 programa	m2 projecto	
BIBLIOTECA				
ZONA D'ACOLLIDA I PROMOCIÓ				
1.1	Àrea d'acollida	235	263	PB
1.2	Espai polivalent	100	105	PS
1.3	Magatzem de l'espai polivalent	70	70	PS
1.4	Espai de suport	10	14	PS
1.5	Espai de formació	20	29	PS
		35	45	PS
ZONA GENERAL				
2.1	Àrea d'informació i fons general	400	362	P1
2.2	Àrea de música i imatge	300	262	P1
2.3	Àrea de diaris i revistes	70	70	P1
ZONA INFANTIL				
3.1	Àrea d'informació i fons infantil	120	123	PB
ZONA TREBALL INTERN				
4.1	Despax de direcció	90	81	P1
4.2	Espai de treball intern i dipòsit documental	20	18	P1
4.3	Magatzem logístic	50	41	P1
4.4	Espai de descans del personal	10	11	P1
		10	11	P1
SUPERFÍCIE TOTAL BIBLIOTECA				
		845	829	
EQUIPAMENT CULTURAL				
5.1 OFICINA DE TURISME				
5.1	Atenció personalitzada/Mostra gràfica/venda de productes i d'entrades/informació	60	75	PS
6.0 MUSEÏTZACIÓ POETA PERARNAU (*)				
6.0		50	45 (*)	P1
7.0 PUNT D'INFORMACIÓ JUVENIL (*)				
7.0		30	30 (*)	PB
SALA EXPOSICIONS / SALA D'ACTES				
8.0	Sala exposicions	235/110 (**)	113 (**)	PS
9.1	Sala d'actes	125 (**)	125 (**)	PS
9.2	Magatzem (sala d'actes)	90	90	PS
		20	23	PS
ESPAI ENTITATS (**)				
10.1	Sales de reunions	85	102	PS
10.2	Espai emmagatzematge	60	74	PS
		25	28	PS
ESPAI D'IMATGE I MEMÒRIA (*)				
11.1	Arxiu fotogràfic	60	60	P1
11.2	Arxiu vídeo i cinema	30	30	P1
	Espai complementari d'exposicions	30	30	P1
12.0 CAFETERIA				
12.0		80	86	PB
SUPERFÍCIE TOTAL EQUIPAMENT CULTURAL				
		600/539 (**)	511	
13.1 SERVEIS I ESPAIS LOGÍSTICS				
13.1			247	
13.2	instal·lacions/Conducció		60	
13.3	Núclis verticals		13	
13.4	Circulacions		130	
13.5	Lavabos / WC		44	
TOTAL SUPERFÍCIE ÚTIL (972+690)				
		1662	1587	
SUPERFÍCIE CONSTRUÏDA (1100+780)				
		1880	1768	

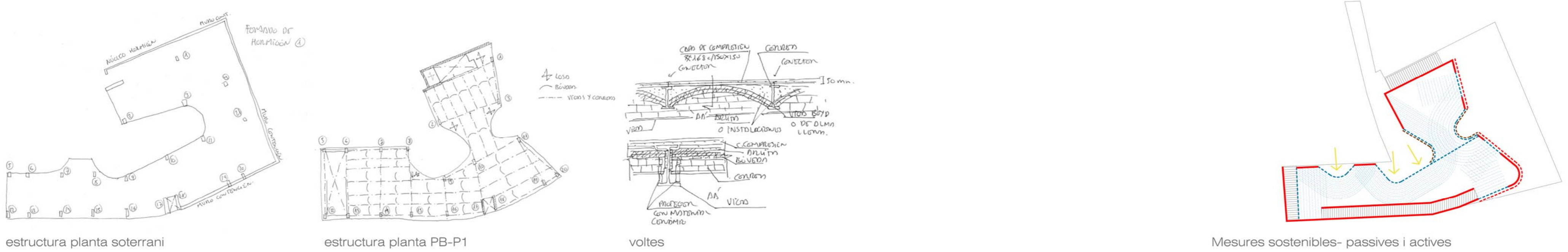
(*)Àrees que estan incloses físicament dins dels espais propis de la biblioteca
 (**)La sala d'exposició està dins de la suma de l'espai polivalent i la sala d'actes (no s'han tornat a sumar els seus m2)



Secció "B" esc:1:200



Àrea general_continuïtat espacial_ fons general + diaris i revistes + música i imatge

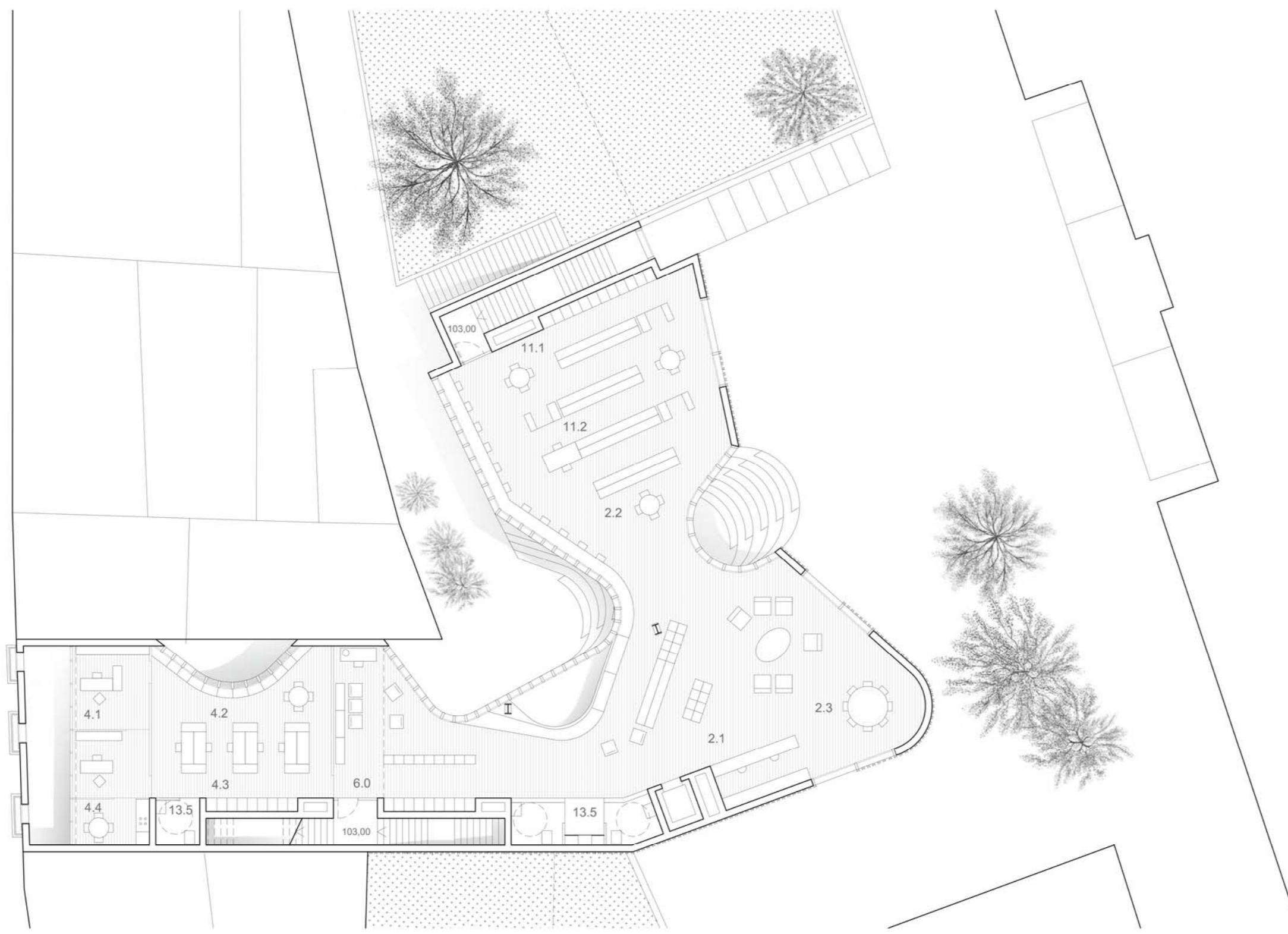


estructura planta soterrani

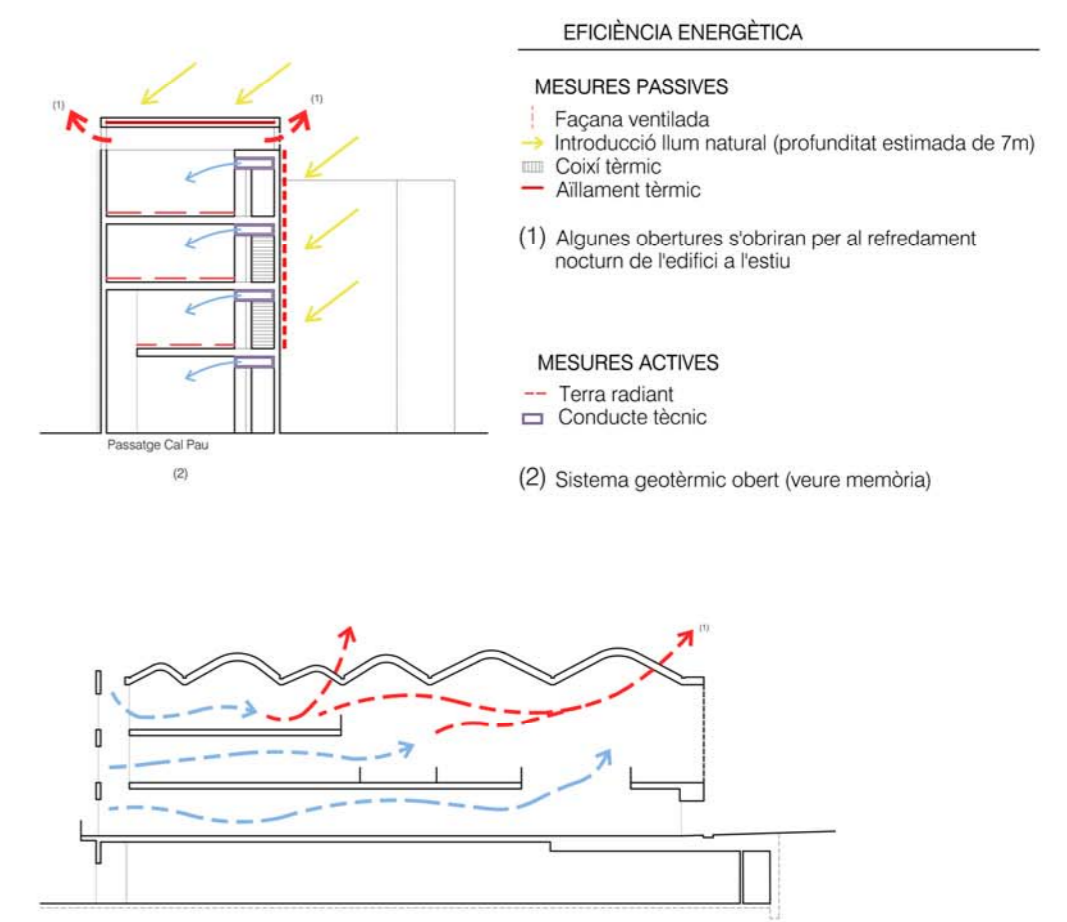
estructura planta PB-P1

voltes

Mesures sostenibles- passives i actives



Planta Primera 1:200



Ventilació nocturna estiu

ESTUDI ECONÒMIC PEL CENTRE CULTURAL I BIBLIOTECA DE SÚRIA						
ANYS DESCRIPCIÓ	FASE 1	FASE 2	TOTAL	FEM	Rati €/m2	% Rati
PRELIMINARS & ENDERROCS	33.300,00	0,00	33.300,00	18,83	2,00%	
ACTUACIÓ PASSATGE PATI I PLAÇA	7.378,00		7.378,00	4,17	0,44%	
ENDERROCS INTERIORS EDIF. EXIST.	25.922,00		25.922,00	14,66	1,56%	
Instal·lacions mobilitat, etc.						
PLANTA SOTERRANI	298,00	0,88%	298,00	0,16	0,02%	
PLANTA SOTERRANI	359,00	0,94%	359,00	0,20	0,02%	
PLANTA SEGONA	298,00	0,88%	298,00	0,16	0,02%	
PLANTA PRIMERA	305,00	0,82%	305,00	0,17	0,02%	
PLANTA SEGONA	150,00	0,43%	150,00	0,08	0,01%	
TOTAL SUP. CONSTRUÏDA (m2)	1.410,00	20,20%	358,00	1,76%		
ANYS DESCRIPCIÓ	FEM	Rati €/m2	% Rati			
PRELIMINARS & ENDERROCS	33.300,00	0,00	33.300,00	18,83	2,00%	
ACTUACIÓ PASSATGE PATI I PLAÇA	7.378,00		7.378,00	4,17	0,44%	
ENDERROCS INTERIORS EDIF. EXIST.	25.922,00		25.922,00	14,66	1,56%	
Instal·lacions mobilitat, etc.						
MOVIMENT TERRES- FONAMENTACIÓ - ESTRUCTURA	277.625,07	62,03%	341.325,00	189,56	20,00%	
MOVIMENT DE TERRES	33.300,00		33.300,00	20,00	2,00%	
FONAMENTACIÓ	108.228,51	26,87%	133.200,00	75,34	8,00%	
ARQUITECTURA	158.097,04	35,99%	171.160,00	97,47	10,20%	
ARQUITECTURA	431.553,31	109,37%	541.150,00	306,07	32,00%	
COBERTA & AÏLLAMENTS & IMPERMEABILITZACIÓ	19.917,85	5,05%	24.975,00	14,13	1,50%	
TANCAMENTS DIVISORIES, PALETERIA, MAMPARÉS	99.589,23	25,28%	124.875,00	70,63	7,50%	
PAVIMENTS (Paviment interior i exterior)	66.302,82	16,87%	83.250,00	47,09	5,00%	
REVESTIMENTS I CELS RASOS	50.458,54	12,81%	63.270,00	35,79	3,80%	
ACÚSTICA	19.917,85	5,05%	24.975,00	14,13	1,50%	
FUSTERIA DE FUSTA	79.671,39	20,28%	99.900,00	56,80	6,00%	
FUSTERIA & BERRALLERIA	73.032,10	18,54%	91.575,00	51,80	5,50%	
TANCAMENTS TALLAFOSCS I SECTORITZACIONS	22.573,56	5,73%	28.305,00	16,01	1,70%	
INSTAL·LACIONS	529.229,45	139,47%	632.700,00	357,86	38,00%	
ELECTRICITAT I ENLLUMENAT	103.572,79	26,29%	129.870,00	73,46	7,80%	
CLIMATITZACIÓ (veure memòria)	185.899,89	47,20%	233.100,00	131,84	14,00%	
VENTILACIÓ EXTRACTIÓ	13.142,25	3,33%	16.650,00	9,37	1,00%	
FONTERIA I ACS & RECIRCULACIÓ	9.294,99	2,36%	11.655,00	6,59	0,70%	
PROTECCIÓ CONTRAFUMES	23.901,41	6,08%	29.970,00	16,95	1,80%	
SANEJAMENT & DRENATGE	24.870,85	6,30%	24.870,00	14,13	1,50%	
INSTAL·LACIÓ OCTV & MEGAFONIA	10.622,85	2,69%	13.320,00	7,53	0,80%	
TELECOMUNICACIONS	18.599,99	4,72%	23.310,00	13,18	1,40%	
GESTIÓ INTEGRADA DE LES INSTAL·LACIONS	19.197,63	4,81%	22.810,00	12,90	1,37%	
ALTRES INSTAL·LACIONS	7.967,14	2,02%	9.900,00	5,65	0,60%	
TRANSPORT VERTICAL	67.099,50	17,11%	87.099,50	49,46	5,20%	
ALTRES	94.277,80	23,93%	118.215,00	66,86	7,10%	
SEGURETAT I SALUT	24.030,20	6,10%	30.195,00	17,09	1,81%	
CONTROL DE QUALITAT	17.527,70	4,45%	21.978,00	12,43	1,32%	
GESTIÓ RESIDUS	6.772,07	1,71%	8.491,50	4,80	0,51%	
IMPREVISTOS & JUSTIFICAR aprox. 3/ 3,5%	45.543,83	11,65%	61.600,00	35,58	3,85%	
TOTAL PEM =	1.359.986,13	305,01%	1.665.000,00	942,88	100,00%	
TOTAL PEC =	1.618.383,49	362,96%	1.981.350,00	1.121,78	100,00%	
TOTAL (amb IVA) =	1.958.244,02	439,18%	2.397.433,50	1.357,37	100,00%	
ANYS DESCRIPCIÓ	FEM	Rati €/m2	% Rati			
URBANITZACIÓ PLAÇA (Poeta Ferrimón) I PASSATGE (Cal Pau)	328.866,00		328.866,00	189,20	20,00%	
COBERTA TRANSPARENT (AÏLLAMENT I IMPERMEABIL.)	27.236,20		27.236,20	15,32	1,60%	
LLAMBORDES	28.432,50		28.432,50	15,97	1,70%	
ESCALA	6.662,84		6.662,84	3,75	0,40%	
ENJUNYAMENT	5.117,85		5.117,85	2,88	0,30%	
INSTAL·LACIONS (EMBRANCAMENTS, SANEJAMENT,	34.119,00		34.119,00	19,40	2,10%	
MOBILIARI URBÀ I TANCAMENTS	10.690,62		10.690,62	5,99	0,60%	
TOTAL URBANITZACIÓ	113.750,00		113.750,00	64,10	6,70%	
PART PROPORCIONAL OBRA (estructura, instal·l.)	215.136,00		215.136,00	121,58	12,70%	
ALTRES	25.134,00		25.134,00	14,13	1,50%	
SEGURETAT I SALUT	8.407,40		8.407,40	4,72	0,50%	
CONTROL DE QUALITAT	4.672,80		4.672,80	2,62	0,28%	
GESTIÓ RESIDUS	1.805,40		1.805,40	1,01	0,11%	
IMPREVISTOS & JUSTIFICAR aprox. 3/ 3,5%	12.249,40		12.249,40	6,88	0,73%	
TOTAL PEM =	354.000,00		354.000,00	200,00	100,00%	
TOTAL PEC =	421.260,00		421.260,00	237,73	100,00%	
TOTAL (amb IVA) =	509.724,60		509.724,60	287,80	100,00%	

Secció longitudinal "C" 1:200



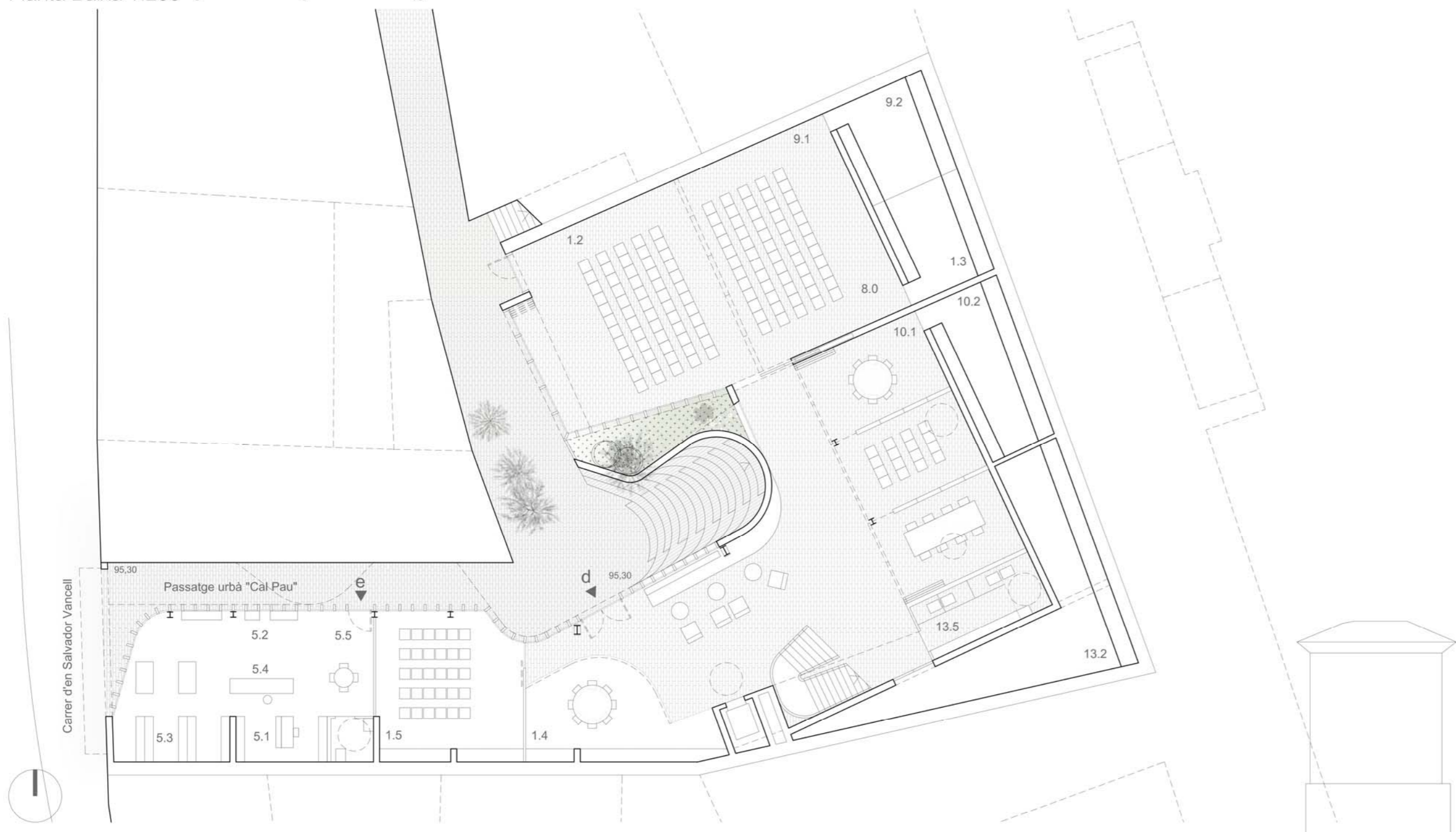
Carrer de Sant Lluís, Plaça Poeta Pere Arnau



Diàleg entre església i Biblioteca



Planta Baixa 1:200



Planta Soterrani 1:200
a: accés biblioteca. b: entrada minusvàlids (fora d'hores). c: entrada cafeteria. d: entrada sala multiusos (fora d'hores) e: entrada oficina turisme.



Secció "A", del passatge a la plaça, esc:1:200

PROPOSTA ARQUITECTÒNICA

Un dels problemes que es podien produir amb la construcció d'aquest equipament podria ser la irrupció d'un volum dissemblant dins la volumetria i la morfologia del seu entorn que, en conseqüència, actua distorsionant-la.

Com generar una imatge que doni identitat, però alhora dialogui amablement amb l'entorn, són 2 premisses que van ser de suma importància en el moment de plantejar la volumetria urbana del nou edifici en resposta a la normativa urbanística Vigent i de Planejament, que qualifiquen l'Emplaçament com 1.2.a Zona residencial de conservació de l'estructura urbana i edificatòria.

Per aquest motiu l'adopció per a solucionar el tancament superior dels nous volums edificats d'un element tan potent i alhora tan versàtil com és la volta catalana, proporciona alhora un instrument d'identitat cultural i d'integració urbana. I amb caràcter general la solució de la coberta a base de voltes possibilita establir un diàleg harmònic de la nova construcció amb el gra petit determinat per les cobertes del seu entorn.

En conseqüència l'adopció de la volta ceràmica constitueix un recurs constructiu que permet generar i caracteritzar l'atmosfera interior de la biblioteca, al mateix temps que fa possible la introducció de la llum natural, principalment del nord, per omplir tot l'interior de la biblioteca, cosa que degut a les condicions de la seva fondària i les limitacions que imposen per les grans parets mitgeres, resultava molt difícil d'aconseguir.

PROGRAMA

Es proposa un esquema clar que identifica els programes per plantes, de manera que tota la planta soterrani funciona com a equipament cultural amb accés independent i molt obert a l'espai urbà i a partir de la planta baixa, planta primera i segona funciona com Biblioteca.

A la planta soterrani, s'ubiquen l'oficina de turisme oberta al carrer d'en Salvador Vancell, els espais d'entitats, més recollits i oberts cap a la placeta interna i la sala polivalent amb accés independent.

La sala d'actes pot funcionar independentment amb accés directe des del passatge de planta soterrani o des de la placeta que amplia el carreró. Però també es pot accedir des de planta baixa, a través de les escales que desemboquen al vestíbul d'entitats. La sala es planteja transparent i oberta per compartir amb la ciutat les activitats que puguin generar-se, i per això, l'escalinata que connecta a la plaça, pot funcionar com graderia alterna per a espectacles a l'aire lliure. La sala d'actes i la d'exposicions es proposen com un mateix espai que manté les seves qualitats espacials i polivalència requerida.

Els espais d'Entitats tot i estar en soterrani, es poden connectar amb la biblioteca i tenen possibilitat de generar sinergies. Entrada i sortida d'autorització automatitzada.

A la planta baixa s'ubiquen els espais més públics d'acollida, infantil i cafeteria, molt transparents i oberts per crear un diàleg més clar amb la plaça i el poble per fer de la plaça una extensió de la pròpia biblioteca.



Vista pel nou passatge de Cal Pau cap a l'església