

# Q

# ÜH

Qüestions d'Habitatge

22

GENER 2019

**Flexibilitat i igualtat  
de gènere en l'habitatge**

# Índex

**Qüestions d'Habitatge**  
Número 22. Gener 2019

**Col·lecció**  
Qüestions d'Habitatge

**Coordinació:**  
Departament de Comunicació de l'Institut Municipal de l'Habitatge i Rehabilitació de Barcelona

**Fotografies:**  
Institut Municipal de l'Habitatge i Rehabilitació de Barcelona

**Consell de redacció:**  
Josep Maria Montaner, Javier Burón, Àngels Mira, Vanesa Valiño, Montse Prats, Gemma Font, Núria Ventura i Jordi Palay

**Edició:**  
Ajuntament de Barcelona  
Institut Municipal de l'Habitatge i Rehabilitació de Barcelona

Reservats tots els drets d'edició

**Disseny gràfic i maquetació:**  
Gerard Medina

**Direcció editorial:**  
Direcció d'Imatge i Serveis Editorials  
ISSN 2462-4160

<b>Presentació:</b> <b>Flexibilitat arquitectònica i igualtat de gènere en l'habitatge col·lectiu</b>	3
Josep Maria Montaner, regidor d'Habitatge i Rehabilitació de l'Ajuntament de Barcelona	
<b>La justícia de gènere i el dret a l'habitatge</b>	7
Laura Pérez, regidora de Feminismes i LGTBI de l'Ajuntament de Barcelona	
<b>Flexibilitat i igualtat de gènere en l'habitatge</b>	11
David H. Falagán, doctor en arquitectura	
<b>Hàbitat inclusiu</b>	55
Ana Paricio, investigadora	
<b>Perspectiva de gènere en l'habitatge a Espanya</b>	63
Max Gigling, doctor en Psicologia Social. Investigador en polítiques d'habitatge	
<b>"La Comunitat Habitacional", desdibuixant els límits entre l'espai públic, el lloc col·lectiu i l'activitat domèstica</b>	75
Cierto Estudio	



Flexibilitat i  
igualtat de gènere  
en l'habitatge

Edifici d'habitatges públics a Can Batlló.

# CAPÍTOL





# 01

## Flexibilitat i igualtat de gènere en l'habitatge

### 00. Introducció

En la introducció a *La imagen de la ciudad*<sup>1</sup>, l'urbanista nord-americà Kevin Lynch —un estudiós de l'experiència que els usuaris tenen dels espais— va descriure la ciutat com una entitat en la qual els elements mòbils eren tan importants com les parts físiques immòbils. El seu punt de vista és fàcil d'entendre si pensem que la circulació de les persones, el trànsit o les activitats que es duen a terme als carrers són tan importants com els edificis o les infraestructures fixes de la ciutat. La percepció de la ciutat no com un objecte físic sinó orgànic i en evolució constant és molt semblant a la que podríem tenir de qualsevol arquitectura ocupada, però molt específicament de la residencial. De fet, podríem definir l'habitatge com un grup de convivència que habita un lloc definit per uns espais. Per tant, tan important en la definició de l'habitatge són els espais com les funcions i els usos que en fan els habitants.

Segurament aquesta aproximació a l'habitatge no és una mirada original, tot i que, des del punt de vista dels i de les professionals de l'arquitectura, sovint s'ha focalitzat la recerca en els aspectes "estàtics". Alguns referents de l'arquitectura de la segona meitat del segle XX, com ara Christopher



**David H. Falagán**  
Doctor en Arquitectura

Alexander o N. John Habraken, ja van desenvolupar teories de l'habitatge, precisament, posant com a protagonistes no les condicions formals de l'arquitectura, sinó l'ocupació i els usos dels espais. Respectivament, els *design patterns* (patrons de disseny) d'Alexander o la teoria dels suports d'Habraken es poden considerar dos exemples d'aquesta interpretació.

És per això que en les properes pàgines mirarem d'analitzar l'habitatge des d'una perspectiva doble: d'una banda, parant atenció als espais que configuren la llar i que són fàcilment reconeixibles, i de l'altra, considerant les funcions i els usos més quotidians que tenen lloc en aquest habitatge.

Dintre del context de l'habitatge col·lectiu, és important recordar que durant anys s'han succeït regulacions del concepte habitacional que han donat com a resultat la definició d'unes condicions físiques mínimes obligatòries d'habitabilitat. No obstant això, històricament l'esforç normatiu s'ha concentrat en una definició quantitativa capaç de traduir unes dimensions, pel que fa a requeriments de salubritat i confort, adequades a una ocupació estandarditzada de l'hàbitat. Aquesta regulació es podria considerar valuosa durant les èpoques de màxima pressió especulativa de la producció massiva d'habitatges —especialment

1. Kevin Lynch (1998). *La imagen de la ciudad*. Barcelona: Gustavo Gili.









flexibilitat i igualtat que considerarem en aquestes pàgines.

## 02. Flexibilitat i igualtat de gènere

En aquesta mirada a l'habitatge, els conceptes de flexibilitat i igualtat de gènere s'han utilitzat com a arguments que responen a una aspiració de l'habitatge col·lectiu: la màxima versatilitat d'ús per part de les persones usuàries i el mínim condicionament jeràrquic de la seva distribució. En aquest sentit, convé aclarir breument la interpretació que es fa aquí d'aquests conceptes i la manera com els podem aplicar a l'anàlisi.

### Adaptabilitat i flexibilitat

Tot i que aquí parlem de *flexibilitat*, el terme que millor defineix la nostra aproximació conceptual és el d'*adaptabilitat*. En aquest sentit, considerem adequada la referència terminològica utilitzada pels professors Jeremy Till i Tatjana Schneider en la seva recerca sobre l'habitatge flexible (*flexible housing*)<sup>2</sup>.

D'acord amb el seu treball, que recull la nomenclatura utilitzada abans per l'enginyer Steven Groák (*The Idea of Building*, 1992)<sup>3</sup>, un habitatge és flexible quan es pot ajustar a necessitats i patrons canviants, tant socials com tecnològics. D'alguna manera, es refereix a un habitatge que s'ha dissenyat per permetre modificacions físiques que el fan apte per a configuracions diferents. D'altra banda, parlariem d'*adaptabilitat* com de la capacitat de l'habitatge per allotjar usos socials diversos. En aquest cas, sense modificacions en la distribució, els espais es poden considerar adaptables quan permeten que s'hi duguin a terme funcions i usos molt diferents.

Per tant, utilitzaríem el terme *flexibilitat* d'una manera molt específica per referir-nos a la capacitat de canvi en la configuració física de l'habitatge. Però, en conjunt, parlarem de *flexibilitat* d'una manera molt més oberta, per incloure-hi ambdues capacitats —també l'adaptabilitat—, encara que atorgarem prioritat al concepte *soft* de la flexibilitat, aquell en què la persona usuària, sense recursos tecnològics, està capacitada per modificar l'apropiació o l'ús d'un espai.

En aquest sentit, la voluntat de flexibilitat s'ha mostrat com una de les qualitats més perseguides per la tradició arquitectònica contemporània. Grans mestres de l'arquitectura moderna han incorporat aquesta característica —amb estratègies diferents— als seus dissenys. I tampoc la nostra



Interior d'un habitatge de les promocions de Can Batlló construïdes per l'IMHAB.

2. Jeremy Till, Tatjana Schneider (2007). *Flexible Housing*. Londres: Architectural Press.

3. Steven Groák (1992). *The idea of building: Thought and action in the design and production of buildings*. Londres: E & FN Spon.

















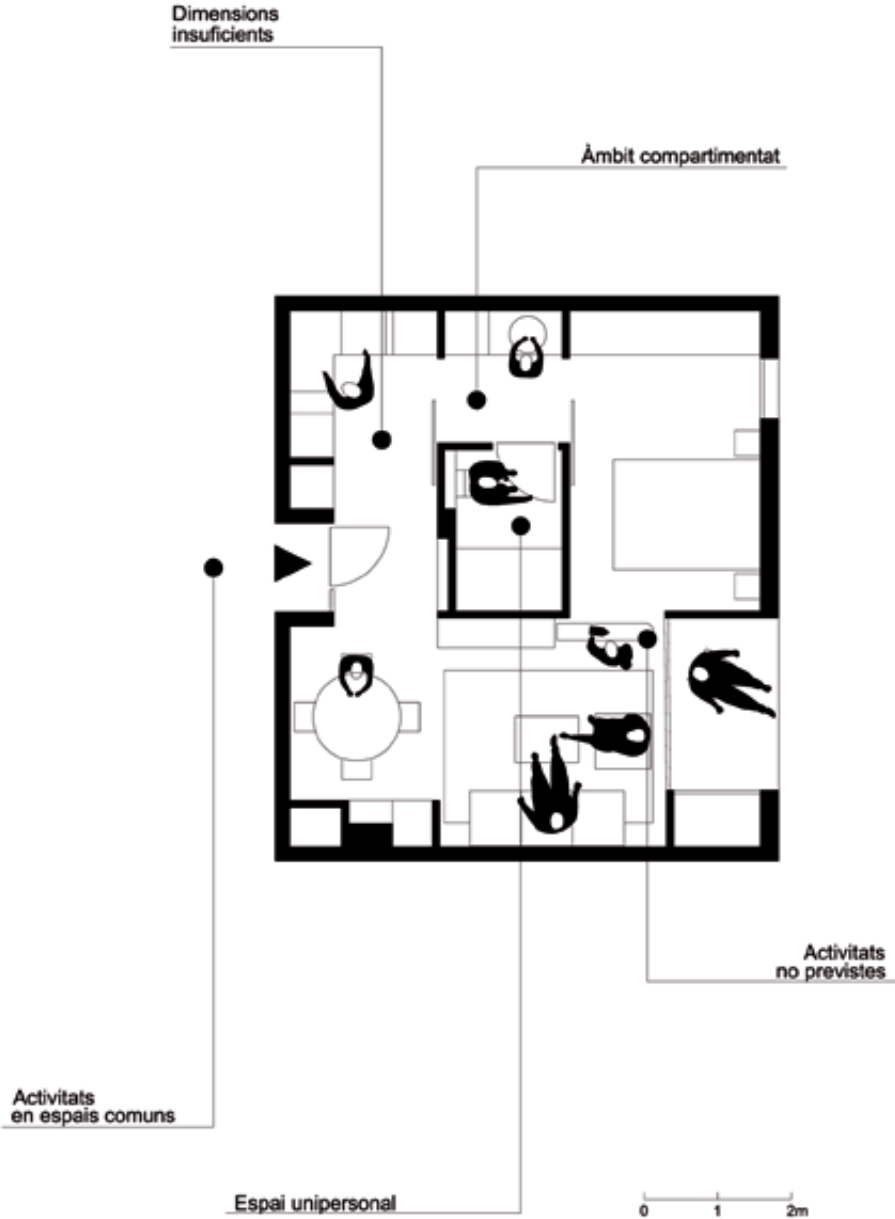








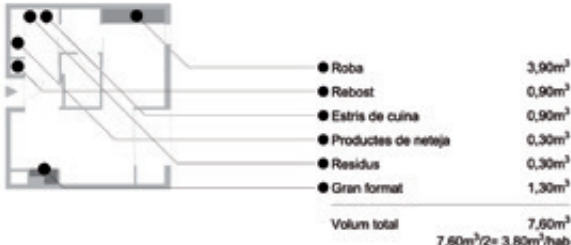
# Tipologia



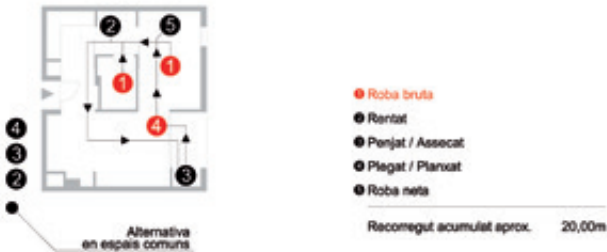


# Usos quotidians

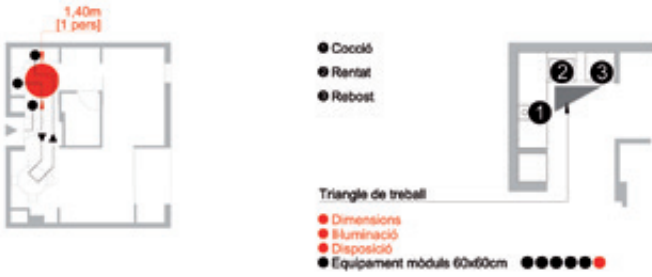
## 1 Emmagatzematge



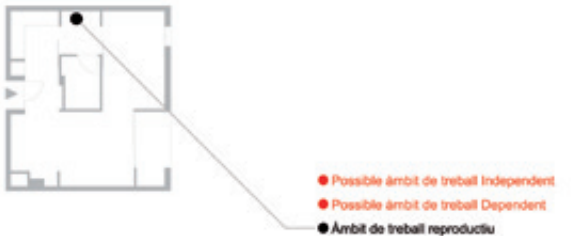
## 2 Cicle de la roba



## 3 Eix del menjar



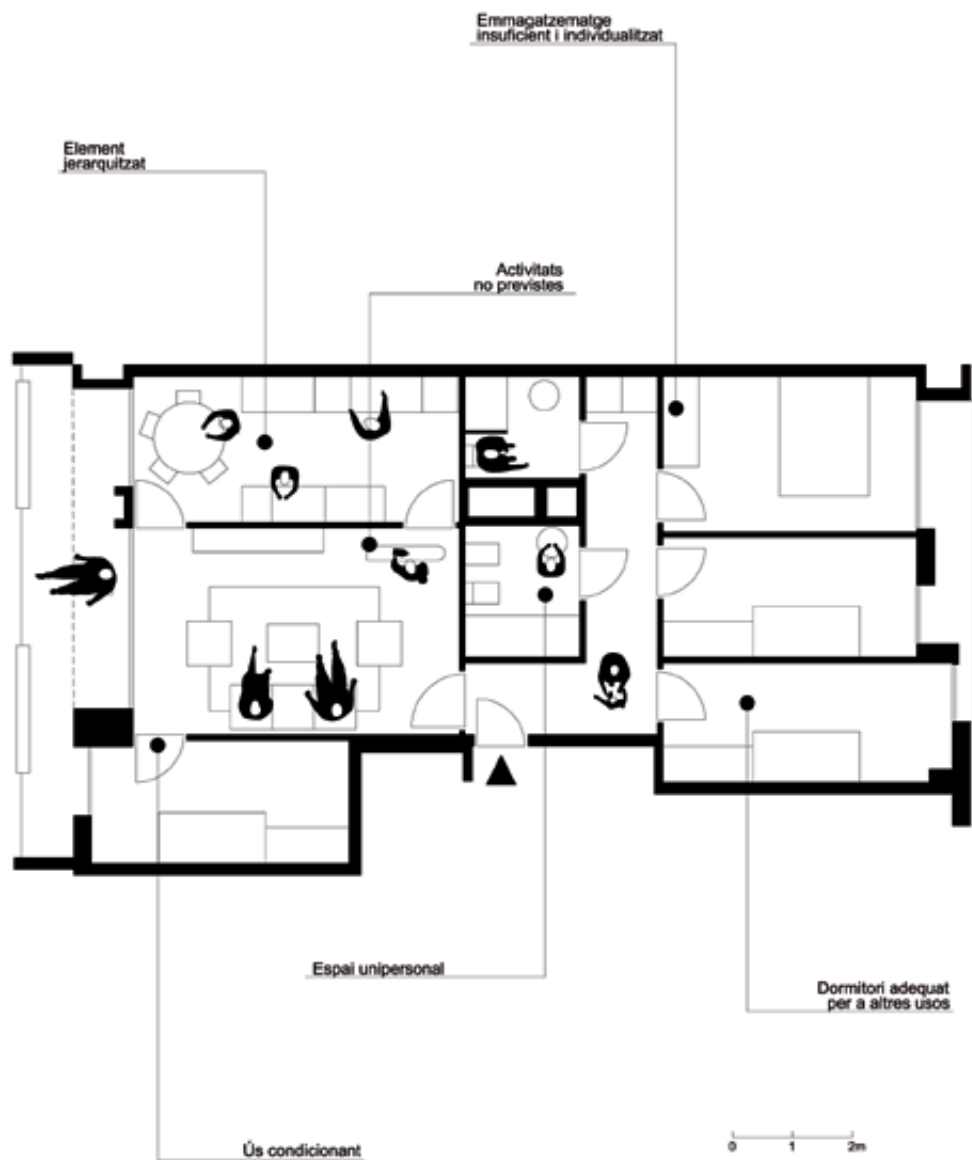
## 4 Espais de treball







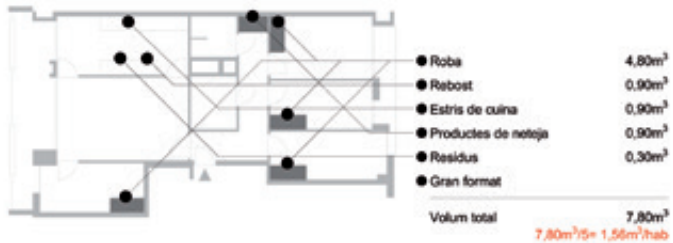
## Tipologia



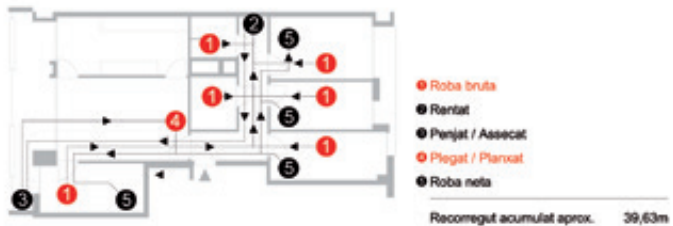


## Usos quotidians

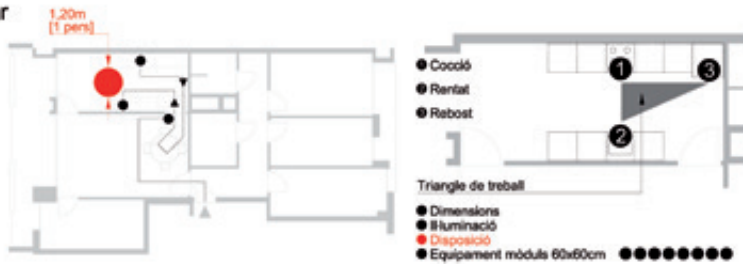
### 1 Emmagatzematge



### 2 Cicle de la roba



### 3 Eix del menjar



### 4 Espais de treball





## Tipologia



mateixa i, fins i tot, al funcionament quotidià. Tampoc des d'un punt de vista fisiològic no es recomana dormir al costat d'un espai per desar, identificat com a possible origen d'afeccions al·lèrgiques. Per això, sempre és recomanable la presència d'espais per desar a les zones comuns de l'habitatge.

En observar les activitats habituals que tenen lloc a la llar, podem identificar els tipus principals d'emmagatzematge que requereix l'habitatge, sense perjudici d'afegir-hi espais de gran format o trasters adaptables a qualsevol tipus de coses desades.

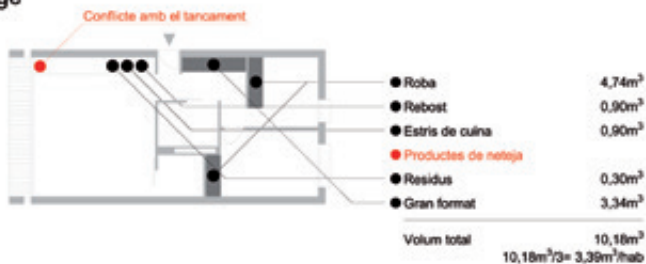
Sense arribar al percentatge indicat pels Smithson, per desenvolupar aquesta anàlisi hem considerat que cada habitant podria necessitar un espai mínim aproximat de 2,5 metres cúbics per desar-hi coses, distribuït en els diversos àmbits en relació amb la seva funcionalitat.

Un bon exemple de previsió d'emmagatzematge podria ser el projecte de l'Edifici H1, de la IV Fase del Bon Pastor, desenvolupat per Alonso, Balaguer, Riera i Arquitectes Associats. En aquest projecte es preveu un ampli espai per desar ubicat en una zona comuna i central de l'habitatge, pròxima a l'accés. El volum d'espai per desar es completa amb armaris a les habitacions i amb un frontal de cuina longitudinal de més de quatre metres. És fàcil comprovar com, amb un catàleg d'espais d'emmagatzematge com aquest, es facilita la distribució dels articles que cal desar.

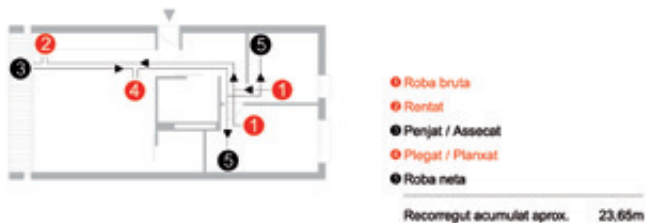


## Usos quotidians

### 1 Emmagatzematge



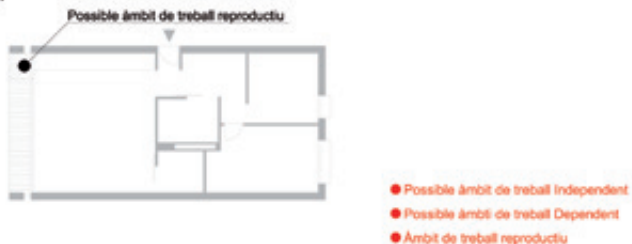
### 2 Cicle de la roba



### 3 Eix del menjar



### 4 Espais de treball





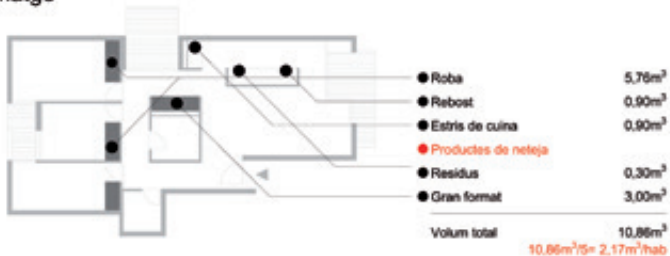






## Usos quotidians

### 1 Emmagatzematge



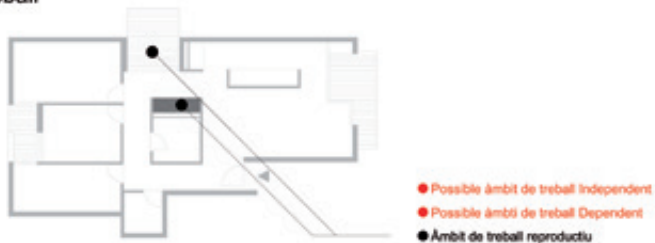
### 2 Cicle de la roba



### 3 Eix del menjar

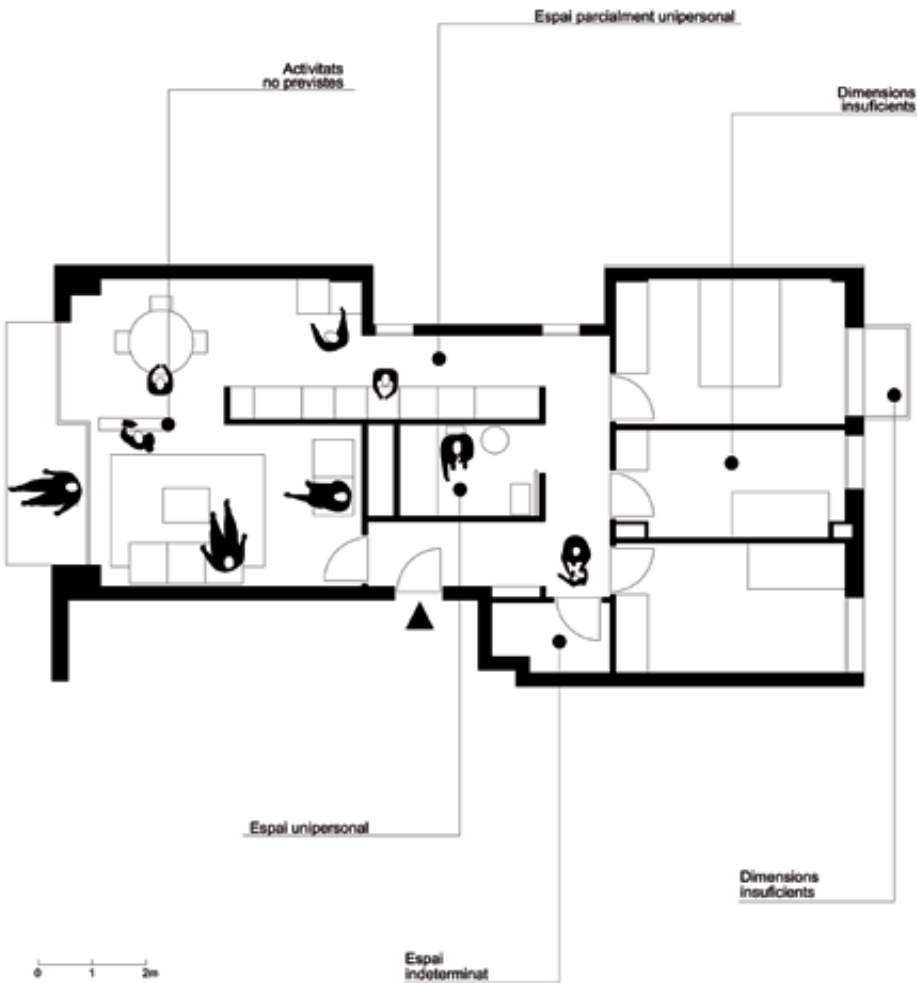


### 4 Espais de treball





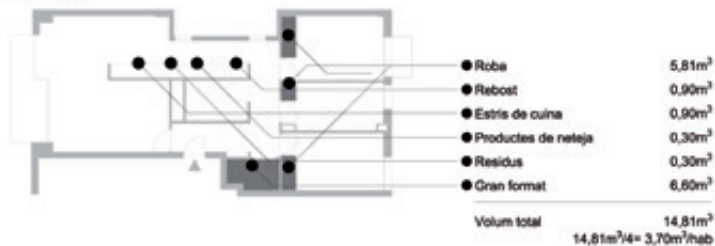
## Tipologia



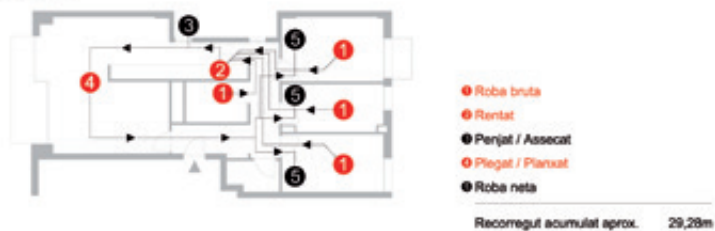


## Usos quotidians

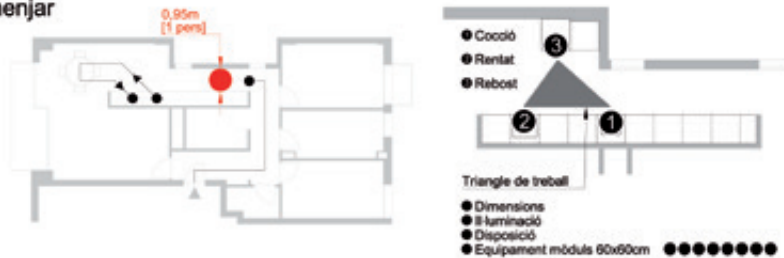
### 1 Emmagatzematge



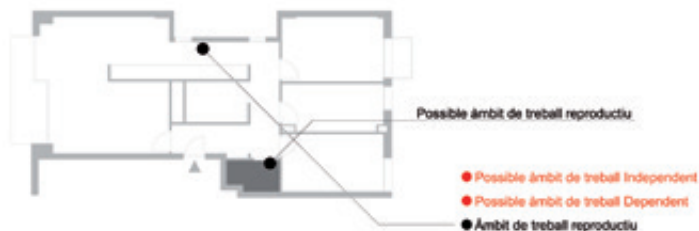
### 2 Cicle de la roba



### 3 Eix del menjar



### 4 Espais de treball





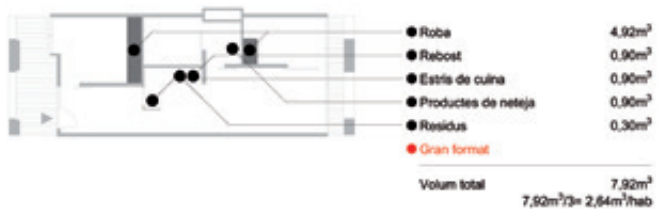




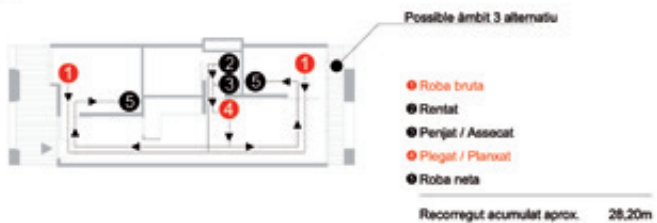


## Usos quotidians

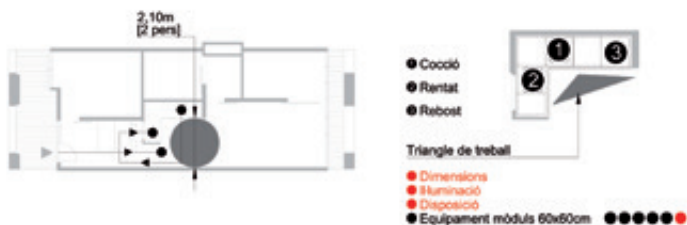
### 1 Emmagatzematge



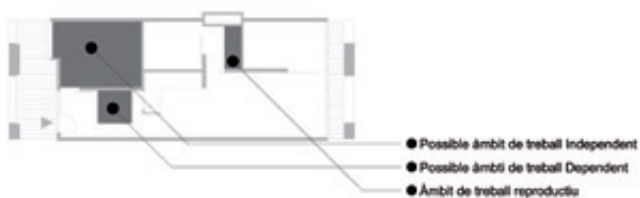
### 2 Cicle de la roba



### 3 Eix del menjar



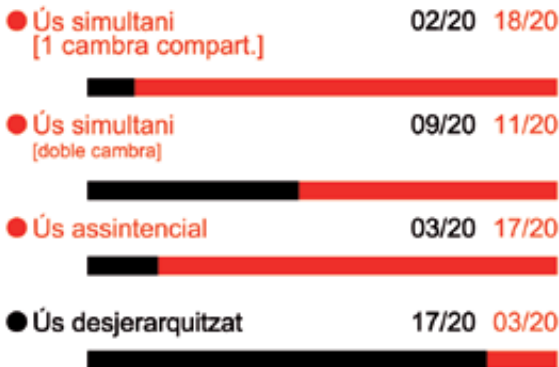
### 4 Espais de treball





### Flexibilitat d'espais

#### 3 Cambres de bany



#### 4 Balcons / Terrasses



### Usos quotidians

#### 3 Eix del menjar



#### 4 Espais de treball









Ajuntament  
de Barcelona