

# L'HABITATGE POPULAR: ELS POLÍGONS D'INICIATIVA PÚBLICA<sup>1</sup>

FRANCESC PEREMIQUEL LLUCH

L' habitatge ha jugat un paper fonamental en el desenvolupament de les ciutats i en la formació dels seus teixits. L'important creixement urbà de la ciutat al llarg de l'últim segle ha estat vinculat al desenvolupament de teixits eminentment residencials, on el procés de construcció urbana i el paper dels agents que hi intervenen és tan important com la definició geomètrica i física dels seus components.

A Badalona són identificables les diverses formes de creixement: l'eixample, els teixits d'autoconstrucció, les urbanitzacions en ciutat jardí, els polígons d'habitatge massiu, etc. Dues d'elles tenen especial rellevància, des del punt de vista de l'habitatge popular: els polígons d'habitatge massiu i els barris d'autoconstrucció. Ens ocuparem, avui, dels polígons, partint del fet que es tracta d'una forma construïda basada essencialment en el projecte i que incorpora molts dels elements fonamentals (racionalitat, eficiència, salubritat, etc.) de la modernitat en la forma urbana, amb independència de la seva qualitat intrínseca o, fins i tot, de la prematura obsolescència d'alguns d'ells.

La història dels polígons d'habitatge social i dels barris d'autoconstrucció, coincidents en el mateix període de temps (període comprès entre la postguerra i els anys setanta), el seu desenvolupament, i la seva finalitat, destinada a l'eradicació del barraquisme i a

l'allotjament de classes populars i immigrants, no és un episodi brillant, però sí que forma part de la identitat d'una part important de població o, almenys, dels seus orígens. D'altra banda, és una resposta al problema de l'habitatge<sup>2</sup> des de la perspectiva dels poders públics, mitjançant la producció d'importants quantitats d'habitatge a fi de facilitar-ne l'accés a àmplies capes de població socialment vulnerables.

És una història avui superada, en el sentit que aquests processos avui ja no es produeixen. L'herència deixada i la forma de desenvolupar-se ha condicionat l'evolució d'aquests teixits i les tècniques d'intervenció sobre aquests mateixos teixits, i fins i tot, ens atrevirem a afirmar, les polítiques públiques d'habitatge dels últims vint-i-cinc anys.

Les formes estructurals de creixement urbà, desenvolupades des del punt de vista teòric als anys setanta, posen l'èmfasi en la identificació dels teixits a partir del procés amb el qual es construeixen, com a condicionant programàtic per a la seva definició. D'aquests, en depèn en bona mesura la identitat de la ciutat, però també la identificació pels habitants de les parts que la componen.

Des d'un altre punt de vista, més operatiu i d'actualitat, les formes amb què es construeixen els teixits con-



Vista general del polígon d'habitatges de Pomar, 1999. Museu de Badalona. Arxiu d'imatges. Fotògraf: Albert Cartagena.

dicionen els processos de possible o necessària transformació, així com el paper dels agents que hi intervenen. Així, les formes de construcció fragmentàries, dilatades en el temps, amb unitats petites... ofereixen més possibilitat de substitució, i més dificultat per modificar, en canvi, el model estructural d'organització. Conjunts més unitaris, al contrari, permeten i obliguen a plantejar processos de transformació més globals, en els quals, sovint, aquesta transformació és equivalent a la producció de ciutat nova.

La transformació d'algunes d'aquestes peces, però, suposa la pèrdua dels elements característics, de la seva imatge i la seva estructura, i per tant, d'alguns paràmetres de la seva identitat.

En el moment en què s'està procedint a la substitució d'una bona part (900 habitatges) del més important i significatiu dels polígons, el barri de Sant Roc, i en un moment en el qual l'habitatge torna a ser centre d'atenció tant social com política; en el qual disciplinàriament ocupa



un paper preferent, sembla oportú reflexionar sobre aquest fenomen, que és el paradigma de l'urbanisme projectat i camp d'experimentació de teories urbanes modernes.

Aquesta primera reflexió sobre els polígons a Badalona es planteja des de la perspectiva urbanística: localització, mida, organització interna, tipologia, etc., i deixa per a altres reflexions els aspectes de més rellevància històrica, com l'oportunitat dels projectes, el paper dels protagonistes d'aquests processos i l'im-

pacte en l'estructura social de la ciutat, intentant aportar elements de comprensió sobre la lògica projectual d'aquest tipus de teixit.

### **LA IDENTITAT DELS POLÍGONS**

Els polígons es construeixen com a operacions unitàries d'habitatge, en un termini acotat de temps i per un agent amb capacitat tècnica i econòmica important que els permet produir grans quantitats a baix cost.



Un aspecte del barri de Sant Roc amb l'autopista en construcció, 1969. Museu de Badalona. Arxiu d'imatges.

Els polígons responen a polítiques d'habitatge explícites, és a dir el seu objectiu és allotjar de la manera més eficient, ràpida i econòmica.

Sovint neixen com a resposta a una demanda important d'habitatge deguda al creixement demogràfic, sigui per raons d'immigració o naturals. Altres neixen com a operacions de real·lotjament d'habitants d'àrees de barraques, en operacions de sanejament urbà i construcció d'infraestructures.

L'accés a la propietat és diferit en el temps, però obliga a pagar unes quotes continuadament, cosa que condiciona tenir una certa estabilitat en els ingressos, i ofereix als usuaris un habitatge en comunitats, un model de vida inusual per als nous ocupants i que sovint produirà conflictes de veïnatge.

Ocupen terrenys pròxims a les ciutats, però allunyats del centre urbà per disminuir-ne el cost. Es col·loquen sobre terrenys de propietat única, amb intervencions que es tanquen sobre si mateixes, i amb estructura pròpia. Han tendit a utilitzar les formes d'ordenació obertes (blocs i torres) i disposen d'abundant espai lliure públic, amb l'edificació concentrada.

Els polígons introdueixen algunes millores tipològiques fonamentals amb la utilització de l'ordenació oberta i la construcció mitjançant blocs i torres. L'objectiu, però, no és la construcció de l'espai urbà, sinó l'optimització dels habitatges, amb millores importants d'organització, assolellament, ventilació, etc. d'acord amb els principis del moviment modern.

Durant el període es desenvolupa una política d'habitatge en sentit estRICTE: l'allotjament és un objectiu en si mateix que cal optimitzar tant des de la perspectiva del cost com del volum de les operacions. L'habitatge no es produeix amb voluntat de fer ciutat, i per tant, ni la seva localització ni l'estructura interna responen a aquesta finalitat.

El planejament general de referència és el pla del 1953. Totes aquestes operacions se suporten amb plans parcials que són els que fixen els paràmetres i les disposicions de l'edificació. El pla del 1976 i el final d'aquest tipus de polítiques d'habitatge amb la transferència de les competències a la Generalitat tanca aquest període històric.

En general la tipologia edificatòria triada és el bloc aïllat o la torre en alçada que forma comunitats considerablement grans, on abunden els edificis que se situen en el límit d'alçada perquè no hi calgui ascensor. El model de creixement dels polígons també és utilitzat en algunes operacions d'iniciativa privada, a través del desenvolupament dels plans parcials: Can Mercader, Nova Lloreda o altres sectors de Llefia menys significatius.

Una característica comuna és que tenen un nombre molt gran d'habitatges que produeix efectes perturbadors de les dinàmiques urbanes normals de creixement. Això és especialment important si es té en compte que la construcció d'aquests barris no porta aparellada la construcció d'equipaments i la corresponent urbanització, cosa que genera importants dèficits urbans per als anys posteriors.

En general es caracteritzen per disposar d'un vialitat mínima i un espai indefinit entre blocs. La quantitat de sòl d'ús públic és significativa, tot i que es tracta d'es-

país entre blocs d'escassa utilitat per a usos col·lectius, i que normalment només serveixen per garantir unes bones condicions d'asolellament i ventilació

Els habitatges són, en general, petits (al voltant de 50 m<sup>2</sup>), però incorporen els programes funcionals complets, cosa que es tradueix en el fet que les peces siguin mínimes. Avui, però, les seves dimensions són insuficients en relació amb el programa funcional que desenvolupen. Això no obstant, la disminució del nombre d'habitants per habitatge fa que les condicions d'habitabilitat millorin amb el temps, a través d'una progressiva millora individual de l'habitatge (reducció del nombre de peces, renovació de les instal·lacions, acabats, etc.).

### ELS POLÍGONS DE BADALONA

A Badalona, entre l'any 1950 i el 1974 es construeixen 9.655 habitatges en polígons de promoció pública,<sup>3</sup> el 79 % del total en el quinquenni 1966-1970. Amb els índexs d'ocupació de l'època (4,15 habitants per habitatge) aquests habitatges permeten allotjar unes 42.000 persones (això representa aproximadament el 20 % de la població al municipi). És important destacar l'important paper que juga el Patronat Municipal de l'Habitatge de Badalona, que en construeix aproximadament un terç del total.

Territorialment la major part dels habitatges es concentren en la zona sud de la ciutat (Sant Roc, Llefià i la Salut) i en la zona nord (Bufalà, Morera i Canyadó), en territoris urbanísticament verges. Només el primer (José A. Primo de Rivera) se situa en l'Eixample Pons, una trama urbana existent, però que en aquella posició

no està gaire consolidada i hi ha fàbriques al seu entorn. Les operacions, en general, es disposen en terrenys sense continuïtat urbana, molts d'ells amb connexió puntual amb els sistemes d'accés i una lògica d'organització viària pròpia.

En el període comprès entre els anys cinquanta i setanta es construeixen les operacions següents:

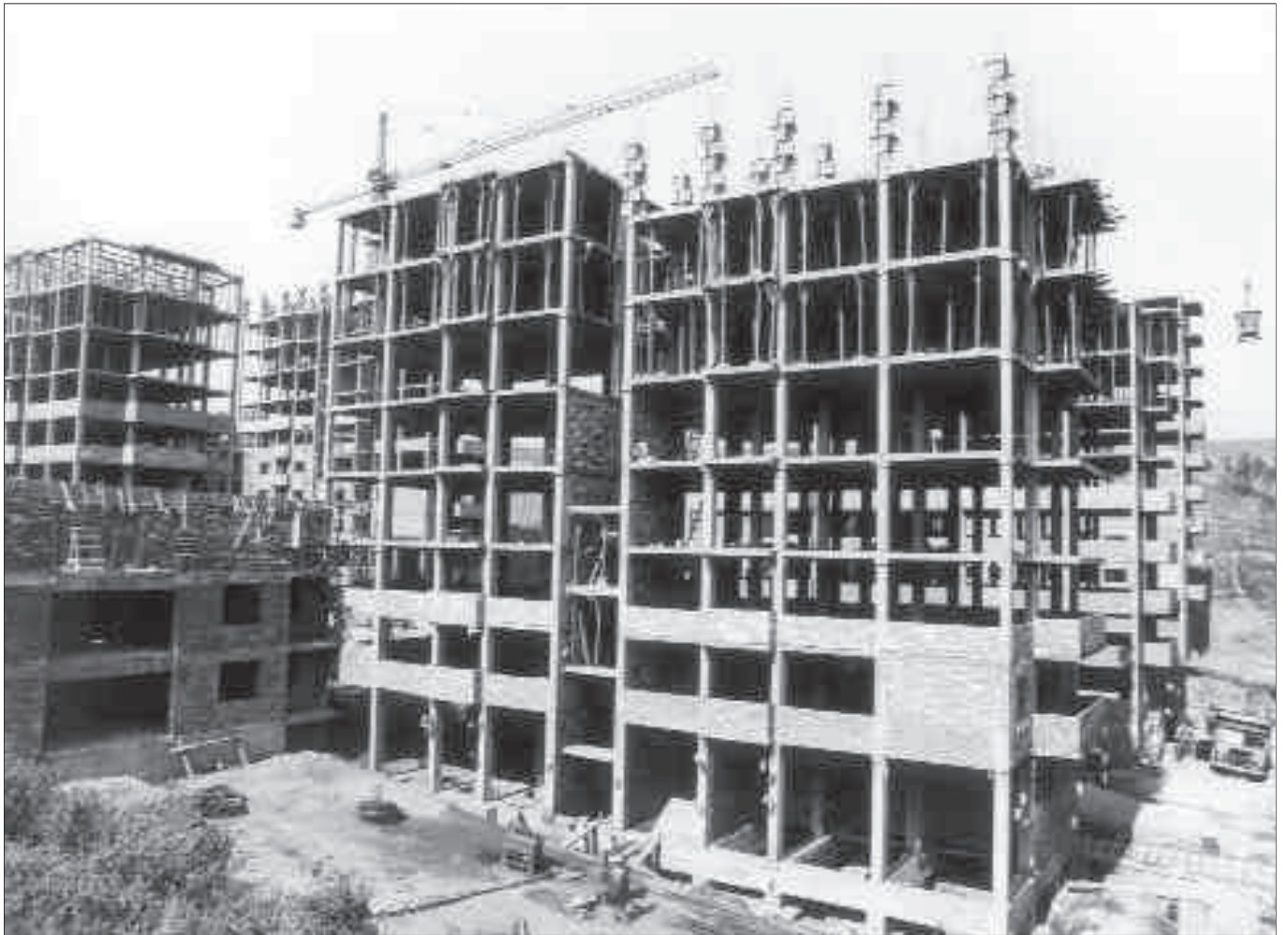
<i>Anys</i>	<i>Polígon</i>	<i>Habitatges</i>
1951-1955	J.A. Primo de Rivera (OSH)	120
1956-1960	General Moscardó (PMVB)	200
1961-1965	Bruc (OSH)	410
	Sant Anastasi (VCE)	820
	Sant Roc (OSH)	3.395
1966-1970	Pomar (OSH)	2.000
	Sant Anastasi (VCE)	521
	Sant Jordi (PMVB)	447
	Verge de la Salut (PMVB)	584
	Sant Antoni de Llefià (PMVB)	604
	Verge Assumpta (PMVB)	212
	Sant Jaume (PMVB)	342
	Sant Anastasi (VCE)	166
	Sant Roc Polígon 1 (PMVB)	512

**José A. Primo de Rivera (1955).**<sup>4</sup> Conjunt de 120 habitatges situat en el barri del Raval, constituït per dos edificis disposats formant illes tancades en U, alineades als carrers perimetrals i amb un espai lliure entre els dos edificis, al qual s'accedeix mitjançant una mena de pòrtic. Els edificis tenen planta baixa i tres pisos. L'arquitectura és molt austera, amb façanes planes, sense cap voladís. Tot l'edifici està destinat a habitatge.



Un aspecte dels habitatges de promoció pública de Sant Antoni de Llefià, 1999.  
Museu de Badalona. Arxiu d'imatges. Fotògraf: Albert Cartagena.





Habitatges en construcció del grup Verge de la Salut [1968]. Museu de Badalona. Arxiu d'Imatges. Fotògraf: F. Josa.



El promotor és l'Obra Sindical del Hogar, a principi dels anys cinquanta.

**General Moscardó** (1956). 200 habitatges promoguts pel Patronato Municipal de la Vivienda de Badalona, situats en el barri de Bufalà. Blocs paral·lels disposats ocupant una illa en la direcció del pendent i ortogonals al carrer. S'encaixen en un teixit de parcel·les petites destinades a habitatge unifamiliar. El conjunt segueix una lògica pròpia, independent del teixit on s'insereix.

**Bruc** (1962). Conjunt de 410 habitatges situat en un extrem del barri de Bufalà que és desenvolupat per l'Obra Sindical del Hogar. Els blocs es disposen desvinculats del carrer, tot i que alguns hi guarden una posició paral·lela. El conjunt deixa un espai buit central en forma de plaça. Els edificis són de poca profunditat i alçada.

**Sant Anastasi** (1963). La primera fase consta de 825 habitatges promoguts amb ocasió del programa d'habitatge vinculat a les activitats del Congrés Eucarístic. Els blocs de poca alçada es disposen de forma regular, ortogonal entre si i amb el viari. Els habitatges només disposen d'una façana a carrer, i l'altra és a pati. Forma part del sector inclòs en el Pla d'Urgència Social de l'any 1958.

**Sant Roc** (1964). Amb 3.395 habitatges, és el polígon d'habitatge social quantitativament més important. El promotor és l'Obra Sindical del Hogar i està inclòs en el Pla d'Urgència Social de l'any 1958. Està situat a la part sud de la ciutat sobre un terreny pla, pròxim a les àrees industrials, que penja de la carretera N-II i està



Vista general dels barris de Sant Roc i del Congrés [199?]. Fotògraf: Francesc Peremiquel.

dividit per l'autopista. L'ordenació evita el pas a través trencant la continuïtat dels carrers. Utilitza diferents tipologies edificatòries: torres altes, blocs lineals i torres baixes encadenades formant un bloc retranquejat. Els edificis prenen les directrius de col·locació de les grans traces urbanes: les avingudes del Maresme i del Marquès de Mont-roig. L'autopista ocupa una reserva de sòl del Pla Fradera, respectat pel projecte.

El barri avui està ben dotat. La part central del polígon, en la cruïlla entre l'avinguda del Maresme i l'autopista es reserva per a espais lliures i dotacions: escola, església, instal·lacions esportives, centres assistencials, etc. En aquest polígon hi ha un espai urbà especialment significatiu tant per mida com per posició: la plaça de Sant Roc, que es configura a partir de dues façanes contínues.

**Pomar** (1967). Barri de 2.000 habitatges desenvolupat per l'Obra Sindical del Hogar, dins dels programes de les «Unidades Vecinales de Absorción». Es construeix entre diverses rieres que configuren els seus límits, recolzat en la carretera de la Conreria, i sense continuïtat urbana. Es desenvolupa en tres paquets, amb una lògica d'implantació que respon a la disposició topogràfica més fàcil. Les tipologies edificatòries corresponen a blocs lineals de poca alçada, disposats de manera uniforme i deixant un espai entre blocs adequat des de la perspectiva de l'habitabilitat, però sense cap interès urbà. Els equipaments es disposen a la part central, i encara avui està en fase de desenvolupament la zona esportiva. El principal dèficit ha estat la manca d'urbanització durant molt de temps. La densitat és baixa.

**Sant Anastasi** (1968). 323 habitatges promoguts amb ocasió del programa d'habitatge vinculat a les activitats del Congrés Eucarístic. Està construït amb edificis no gaire alts i disposats de forma regular, de manera que donen com a resultat un espai urbà molt endreçat, a diferència d'aquells en què la lògica de disposició dels blocs no té altre referent que la pròpia.

**Sant Jordi** (1968). Promoció del Patronato Municipal de la Vivienda de Badalona, de 447 habitatges situats a la part nord-est de la ciutat, sobre la carretera N-II que li dona accés. Els blocs ocupen un solar triangular en el qual es disposen seguint la bona orientació des del punt de vista de l'assolellament.

**Verge de la Salut** (1969). 584 habitatges situats al barri de la Salut, anomenat també «*el Hoyo*» perquè els edi-

ficis estan situats en una plataforma sensiblement plana, creada artificialment i rodejada d'importants talussos, que fan que el barri es converteixi en un cul-de-sac. El promotor és el Patronato Municipal de la Vivienda de Badalona.

**Sant Antoni de Llefià** (1969). 604 habitatges promoguts pel Patronato Municipal de la Vivienda de Badalona, situats a la part alta de Llefià, en un terreny topogràficament difícil i de perímetre irregular. Els edificis es van reculant per optimitzar el perímetre i les seves alçades són elevades.

**Verge Assumpta** (1969). 212 habitatges promoguts pel Patronato Municipal de la Vivienda de Badalona, que ocupen una illa pensada per a parcel·les petites i, per tant, amb una xarxa viària mínima.

**Sant Jaume** (1971). 342 habitatges promoguts pel Patronato Municipal de la Vivienda de Badalona, situats enfront de l'avinguda del Marquès de Mont-roig en un sol edifici amb una concentració molt alta d'habitatges.

**Sant Anastasi** (1970). 363 habitatges promoguts pel Congrés Eucarístic, que completen el conjunt iniciat anys abans.

**Sant Roc Polígon 1** (1976). 512 habitatges situats al final de l'avinguda del Marquès de Mont-roig, promoguts pel Patronato Municipal de la Vivienda de Badalona. Estan realitzats en obra vista i tenen unes condicions d'entorn difícils, ja que limiten amb la zona industrial.



Grup d'habitatges Sant Jaume, 1972. Museu de Badalona. Arxiu d'imatges. Fotògraf: Genís Vera.

Des del punt de vista físic, alguns d'aquests habitatges, tenen avui importants patologies (aluminosi, carbonatosi, etc.) que recomanen la seva substitució, com és el cas de Sant Roc, al voltant de la plaça del

mateix nom, en procés d'execució. La substitució és una gran oportunitat de repensar el conjunt i l'habitatge: permet construir un nou teixit i millorar les condicions d'habitabilitat. Sobretot, però, és l'oportunitat

per superar problemes històrics d'organització social i de les relacions amb l'administració pública. Aquesta oportunitat hauria de servir per millorar i modernitzar les condicions de l'habitatge i l'adequació tipològica.

#### **Notes:**

<sup>1</sup>. Aquest text forma part d'una sèrie de reflexions sobre els teixits urbans a la ciutat de Badalona, que permeten identificar-los i contextualitzar-los, útil com a complement d'altres reflexions amb contingut històric més precís. La visió urbanística del tema permet comprendre certs aspectes que van més enllà de la conjuntura històrica i del cas particular, però que permeten comprendre'l.

<sup>2</sup>. El problema de l'habitatge es formula a final del segle passat com a tal, sense que això vulgui dir que abans no existia. La formulació com a tal problema implica la necessitat d'intervenció dels poders públics a través de la legislació, la planificació urbanística i, finalment, també amb la producció directa.

<sup>3</sup>. La promoció pública s'entén tant la promoguda per organismes estatals com per entitats locals o organismes benèfics i sense ànim de lucre.

<sup>4</sup>. Les dates de construcció són aproximades.

#### **BIBLIOGRAFIA:**

*Estudios socioeconómicos. Badalona, 1976.* Ajuntament de Badalona, 1976.

SOLÀ-MORALES, M. *Formes de creixement urbà.* Edicions UPC, 1993.

FERRER AIXALÀ, A. *Els polígons de Barcelona.* Edicions UPC, 1996.