

arquitectes obres dates emplaçaments paraula clau

 cerca

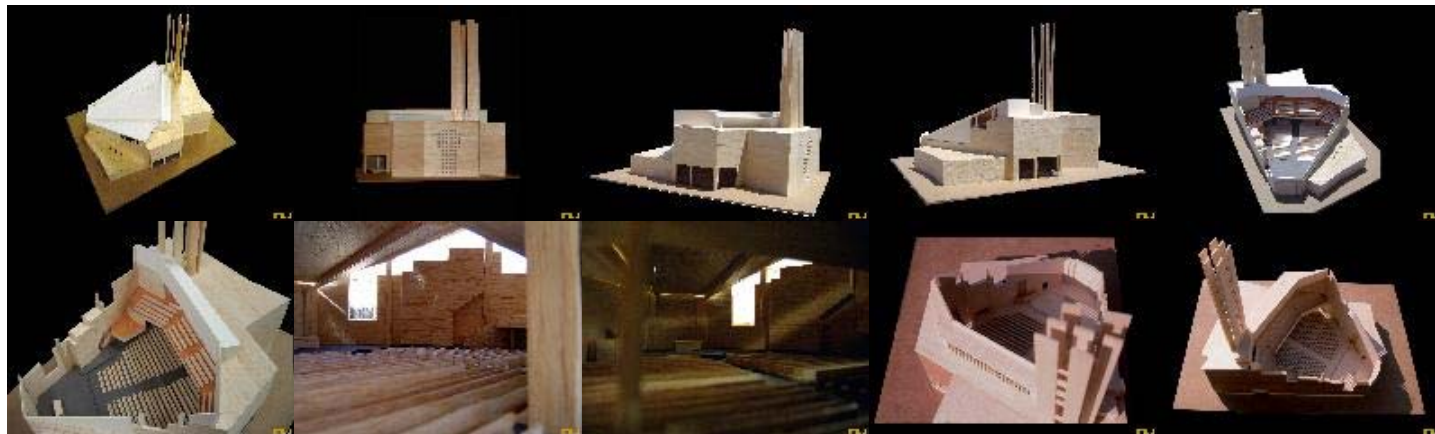
Església de Lahti

Aalto, Alvar

1965 - 1979

Lahti

model interpretatiu



redibuixat



Església de Lahti, plans

anàlisi

Al llarg dels seus primers anys i fins a 1930, Alvar Aalto s'ocupa amb freqüència de temes derivats de l'arquitectura religiosa, ja sigui en forma de petites intervencions o restauracions d'esglésies existents com a través de la participació en concursos. De 1930 a 1950 aquest tema desapareix pràcticament de la seva taula de treball per ser reprès en el Concurs de l'església de Lahti (1950). Aquest projecte no es durà a terme però en 1975 Aalto projectarà una nova església per a 1400 assistents en un altre emplaçament de la mateixa ciutat. En aquells vint-i-cinc anys transcorreguts entre un projecte i un altre, Aalto havia construït les seves esglésies més reconegudes: la de Seinäjoki (projecte de 1951-62), la de les Tres creus en Vuoksenniska (1955-8), la de Wolfsburg (1959-68), la de Detmerode (1966-80), i la de Riola (1969-79). En tots ells és possible trobar claus projectuals afins a l'obra que ens ocupa, la construcció de la qual comença després de la mort d'Aalto.

L'església es situa en un turó de forma aproximadament triangular -Kolkanmaki-al lloc on s'aixecava una església luterana de fusta del segle XIX. L'edifici remata pel nord l'eix del carrer principal de la ciutat -Marian Katu- que s'inicia en l'ajuntament, projectat per Elie Saarinen a inicis del segle XX al sud de la ciutat. La planta es defineix a partir d'un triangle equilàter al que se li han retallat dos angles, lleugerament girat respecte de l'eix principal de la ciutat, al qual se li agreguen els altres serveis de l'església formant un polígon irregular que conté el vestíbul i l'entrada. La cara sud d'aquest polígon és perpendicular a l'eix de la ciutat i presenta una gran gelosia en forma de creu, destinada a tancar amb la seva figura la perspectiva del carrer: de dia rep la llum del sud i de nit s'encén com un gran senyal lluminós. Cap a la dreta, la figura vertical de la torre, de 42 metres d'altura completa una composició asimètrica. A diferència de Detmerode o Wolfsburg, a Lahti la torre es troba físicament unida a l'església, arrencant del volum principal en lloc de constituir una figura exempta; significativament, la seva altura és equivalent a la longitud de la façana oriental, la més llarga del conjunt.

Passat l'espai del vestíbul, alt, estret i en forma de falca, s'entra a la nau per sota de la tribuna superior de l'auditori -un espai que sembla recrear els baixos dels cors de les esglésies antigues- avançant sobre un eix estirat entre la porta i l'altar.

Com en altres esglésies de l'autor, el joc de relacions entre l'altar, el púlpit i l'òrgan sobre tres costats diferents del trapezi és fonamental, però en aquest cas la tensa composició interior inclou elements nous com la tribuna asimètrica, el finestral de l'angle sud-oest o els finestrals esglaonats en els costats.

La coberta de la nau és aproximadament trapezoïdal, s'inclina vertiginosament cap a la zona de l'altar i adopta una secció plegada molt visible en l'interior, probablement a la recerca d'una major resistència per forma ja que els seus suports es distancien uns 25 metres. La llum natural penetra de diferents maneres: des del sud-oest a través d'un lluernari horitzontal situat sobre la tribuna superior, des de l'est i nord-oest a través dels plans vidrats situats per sobre dels murs laterals i escalonats seguint la inclinació de la coberta i finalment, des del sud i oest a través d'una obertura horitzontal situada sota la tribuna superior i que comunica visualment l'interior amb una "església a l'aire lliure" situada a l'oest.

(FA)

obres relacionades

bibliografia

Redibuixat i model interpretatiu realitzat per:

2006 - Laia Garcia Teruel, Marta Parent Alonso.

15/03/2011

Història en Obres - Església de Lahti

GIEDION, Siegfried. Alvar Aalto. *L'Architecture d'aujourd'hui: L'oeuvre d'Aino et Alvar Aalto*. 1950, mayo, no. 29, pp. 5 a 35.

AALTO, Alvar. *Alvar Aalto*. (3 tomos). Basilea: Ed. Birkhäuser, 1963 (1º ed).

BROSA, Víctor (ed.). *Alvar Aalto*. Barcelona : Serbal, 1998

FLEIG, Karl. *Alvar Aalto*. Barcelona: Ed. G. Gili, 1977

WESTON, Richard. *Alvar Aalto*. Londres: Ed. Phaidon, 1995.

SCHILD, Göran. *Alvar Aalto. The Complete Catalogue of Architecture, Design and Art*. Londres: Academy Editions, 1994.

SCHILD, Göran. *Alvar Aalto: masterworks* (Rev. Ed). Londres : Thames and Hudson, 1998.

comentaris/assaigs



Alvarez, Fernando. "Alvar Aalto. La utopía afable" (Guions de classe: Història de l'art i l'arquitectura, 2009).



Aquesta obra està sota una llicència de Creative Commons.



UNIVERSITAT POLITÈCNICA DE CATALUNYA



crédits