

PRE - EXISTÈNCIES

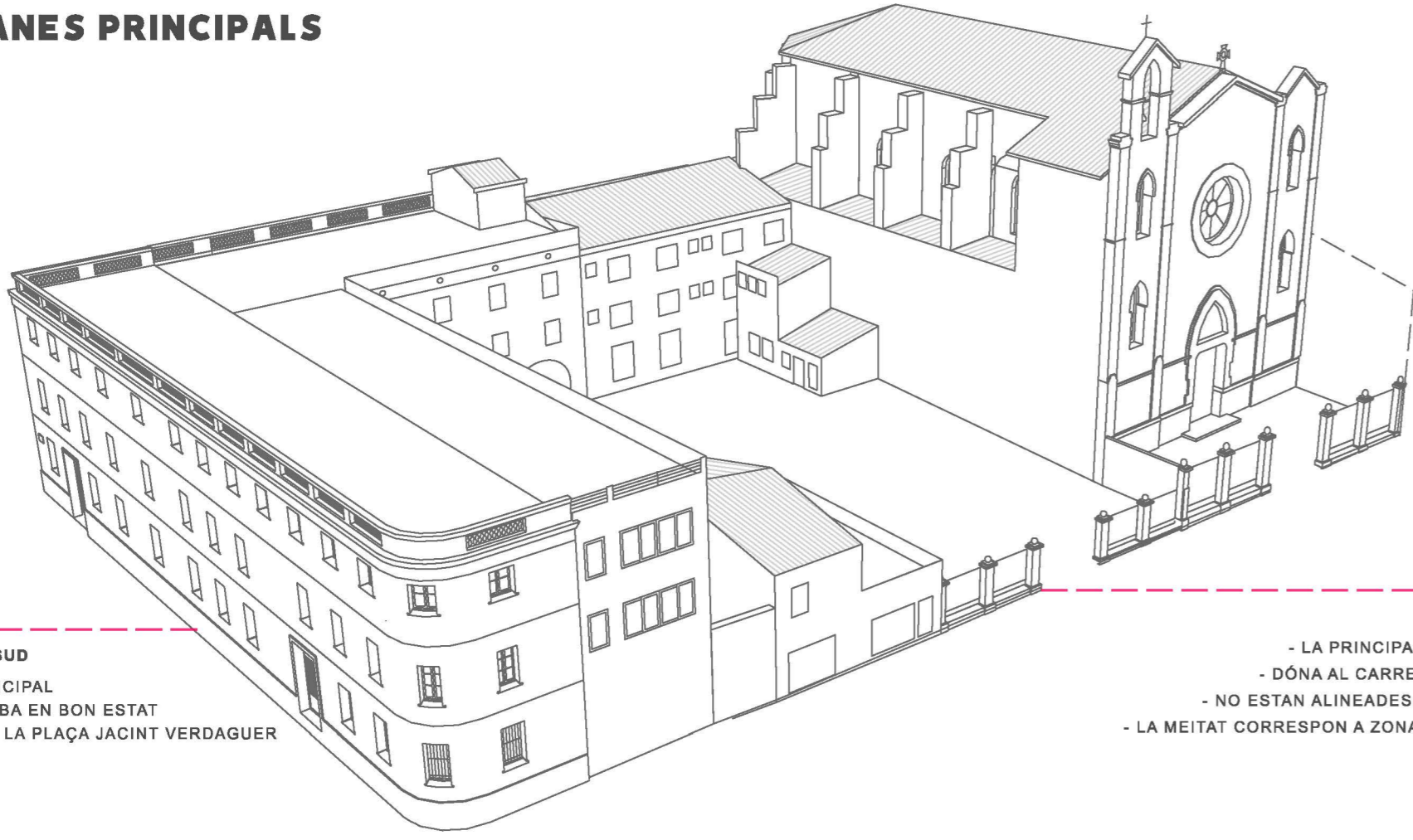
ESTAT ACTUAL DEL COMPLEX

El convent dels franciscans està format per diferents volumetries, totes elles de característiques constructives diferents.

Les façanes estan en diferents estats de conservació, essent les dues principals les millors conservades i les interiors i posteriors les que es troben en pitjor estat. El ritme de les obertures és molt variat i irregular. Les cobertes tampoc estan unificades. Es troben diverses volumetries residuals al pati central.

L'església és l'edifici que es troba en més bon estat tant per dins com per fora, tot i que també té les seves patologies, concentrades a la façana posterior. És l'edifici amb major valor patrimonial i històric.

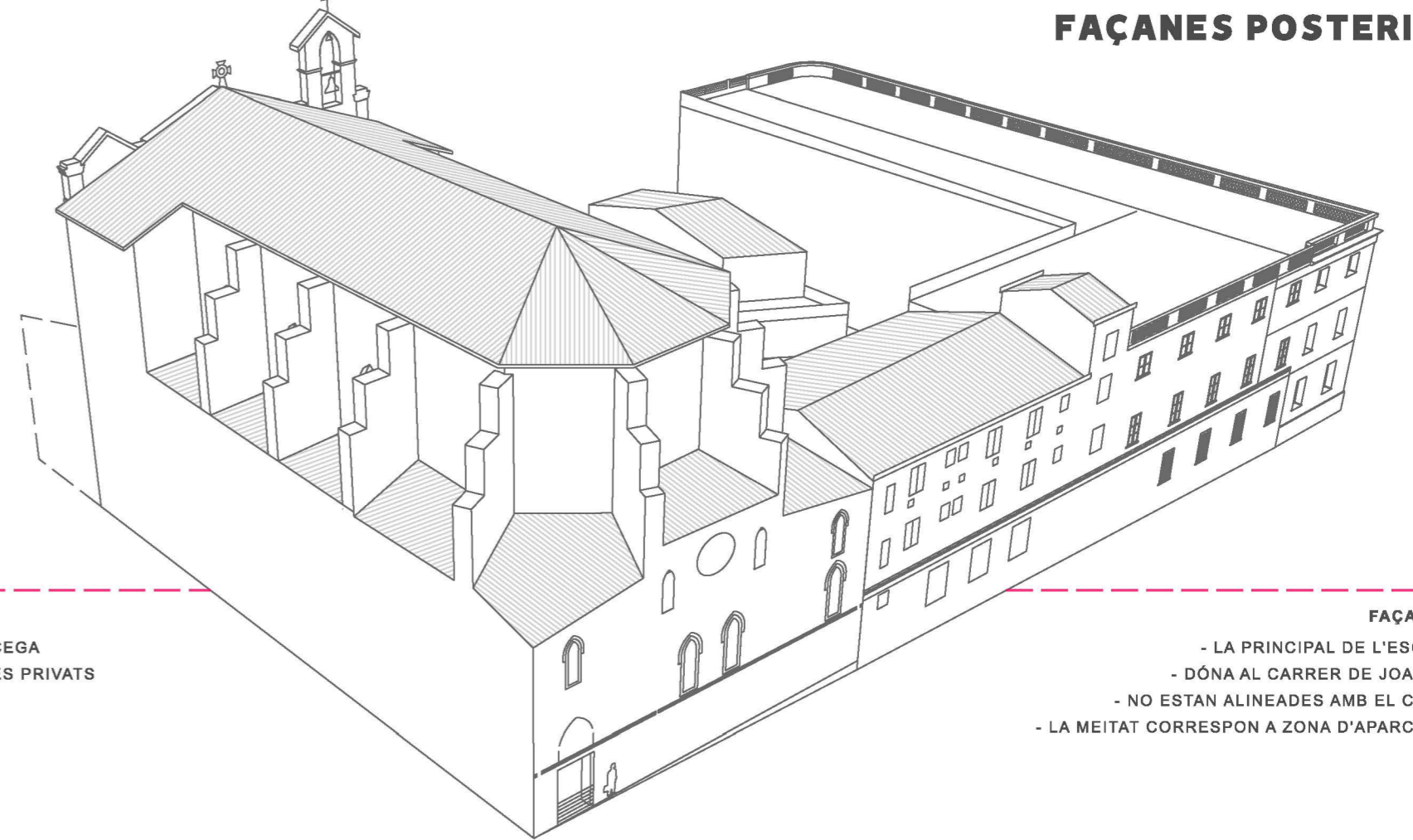
FAÇANES PRINCIPALS



FAÇANA SUD
- LA PRINCIPAL
- ES TROBA EN BON ESTAT
- DÒNA A LA PLAÇA JACINT VERDAGUER

FAÇANA EST
- LA PRINCIPAL DE L'ESGLÉSIA
- DÒNA AL CARRER DE JOAN PRIM
- NO ESTAN ALINEADES AMB EL CARRER
- LA MEITAT CORRESPON A ZONA D'APARCAMENT

FAÇANES POSTERIORES



FAÇANA NORD
- ES UNA TESTERA CEGA
- DÒNA A HABITATGES PRIVATS

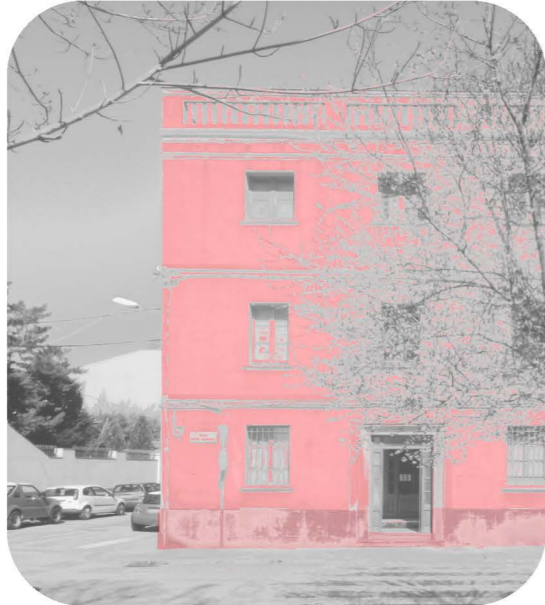
FAÇANA EST
- LA PRINCIPAL DE L'ESGLÉSIA
- DÒNA AL CARRER DE JOAN PRIM
- NO ESTAN ALINEADES AMB EL CARRER
- LA MEITAT CORRESPON A ZONA D'APARCAMENT

L'ESCOLA

ESTRUCTURA
Està formada per forjats unidireccionals de biguetes d'acer i revoltons de maó pla. Les particions interiors són avansats. L'estructura vertical són els murs de les façanes de càrrega.

FAÇANA
La façana, a part de dotar de caràcter la plaça complex la funció estructural. Està formada pel ritme de les finestres dels tres pisos, amb dues obertures en planta baixa. La mida de les obertures varia en cada planta, essent les de la planta baixa les més grans i les de la 2na les més petites. El seu acabat és un arrebossat de morter pintat de color crema. És la única façana uniforme de tot el complex.

VALORACIÓ
És un dels edificis candidats a ser conservat, gràcies a la seva presència i bon estat. És **uniforme** en façana i les seves particions lleugeres de l'interior permeten un ampli programa sense condicionar l'estructura.



REMAT AMB EL CARRER CORRÓ
La trobada entre els dos carrers es genera amb un aïllament convencional. Disposa d'un accés/sortida propera.



REMAT AMB EL CARRER JOAN PRIM
La trobada entre els dos carrers es realitza amb una façana bisellada en comptes d'amb aresta com a l'altre banda. Suavitza el gir de la façana principal cap a la secundària.

PUNTS FORTS

PUNTS FEBLES

EL CONVENT

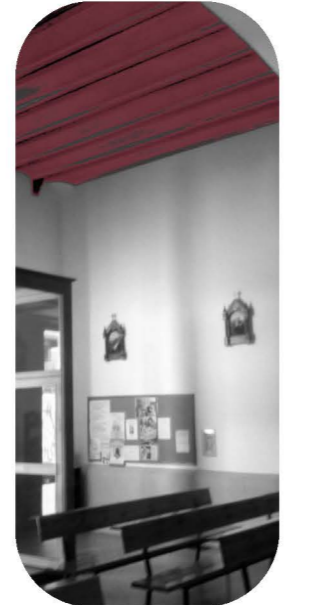
ESTRUCTURA
Està formada per forjats unidireccionals i murs de càrrega tant en façana com a l'interior. El creixement successiu fa que tingui moltes patologies en façana per assentaments diferencials.

FAÇANA
Un dels principals defectes d'aquest edifici són les patologies i irregularitats de la façana. Així com la façana de l'escola és relativament uniforme, aquestes no han estat arrebossades i estan plenes de patologies com ara humitats, esquerdes, maons desfets, etc. Tampoc tenen un ritme d'obertures marcat. De la mateixa manera les cobertes són diferents, una plana a la catalana i una a dos aigües.

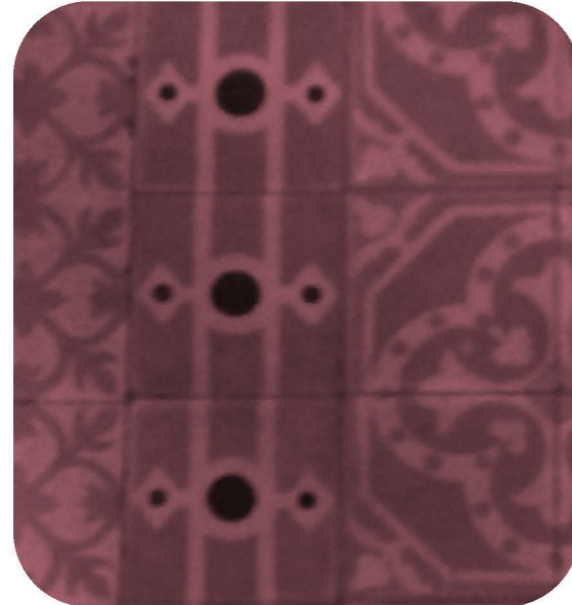
VALORACIÓ
La llista de **problemes** tant de conservació com de composició de les façanes és molt més gran que els avantatges. Tot i ser la residència actual dels quatre freres, **tampoc té valor patrimonial** no haver sigut transcendent per la ciutat, així com si ho ha sigut l'escola o l'església.



RITME I PROPORCIÓ
La única virtut d'aquesta façana és que malgrat les patologies segueix el mateix ritme que la principal.



FORJATS DE REVOLTONS
El forjat de revoltons es troba en bon estat en certs punts i té el seu atractiu.



PAVIMENTACIÓ HIDRÀULICA
La caràmbica hidràulica no només es troba a l'església sino que també és present a l'interior del convent. Tot i ser pesat té un alt valor material.



DISCONTINUITAT DE FAÇANA
Al girar el carrer la façana canvia de tipologia i de ritme a causa del nou edifici de formigó.



EXPLOSIÓ DEMOGRÀFICA
Les façanes interiors encara són menys uniformes que les exteriors i no segueixen cap ritme en concret.



EDIFICI INACABAT
Les esperes d'acer que es veuen a la façana mostren la intenció d'haver-se seguit ampliant (sense èxit).



DESNIVELL ENTRE ACCESOS
Al tenir un forjat uniforme i dos carrers a diferent cota provoca que un dels accessos tingui dos graons.

L'ESGLÉSIA

ESTRUCTURA
Tenint en compte que va ser construïda a principis del segle XX, la seva estructura té una forta vinculació amb la construcció obrera que amb el modernisme. Està feta amb tècniques de construcció econòmiques i de proximitat, essent els murs de càrrega de mamposteria ordinària a base de pedres de riu (del Congost principalment) i quatre filades de maó cada metre i mig. El sostre de les naus són voltes de quatre puntes de maó pla, al ser lleugeres generen poca empenya.

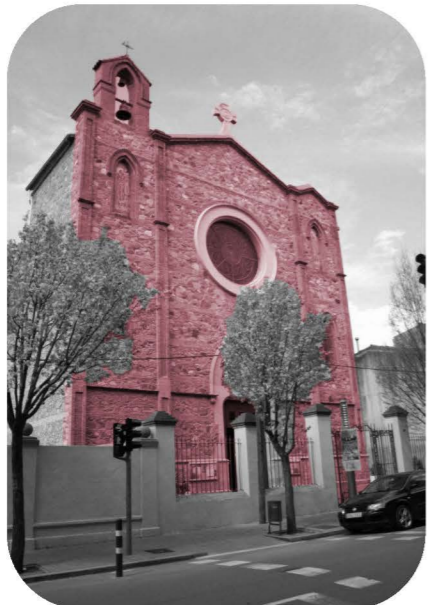
FAÇANA
Al pertànyer a l'ordre dels franciscans conventuals, és austera. La única escultura que hi havia (la de la Verge de Montserrat) es va passar a l'interior arran de la guerra civil. Mostra l'estructura de mamposteria i maó, menys el sòcol que és de pedra. Al ser d'ordre humil, el campanar d'espardenya o de parot és el punt més alt.

VALOR ARTÍSTIC
Al haver-se incendiat diverses vegades, els acabats interiors s'han anat refent, de manera que dos de les naus laterals es van pintar de nou el 2016 i 2017. Estan en bon estat però careixen de valor artístic, només és simbòlic.

VALOR PATRIMONIAL
L'església és l'element del complex amb més valor patrimonial. La seva construcció durant una època on l'antifascisme prenís forma va portar polèmica, essent incendiada dues vegades (una durant la construcció i una altra a l'inici de la guerra civil).

És la única església catòlica del nord de la ciutat, i tot i que actualment només hi viuen quatre franciscans es segueix donant culte de forma regular tot i que a un públic escàs. És la part del convent que està en més bon estat de conservació.

VALORACIÓ
Tenint en compte que és l'edifici més significatiu del convent s'ha de conservar. El seu estat de conservació és molt bo i la seva regularitat interior i solidesa estructural el fan un candidat molt bo per donar-li un nou ús per a un públic més ampli.



FAÇANA PRINCIPAL
Al ser la principal, és la més elaborada i en millor estat de conservació. És l'element que caracteritza l'edifici.



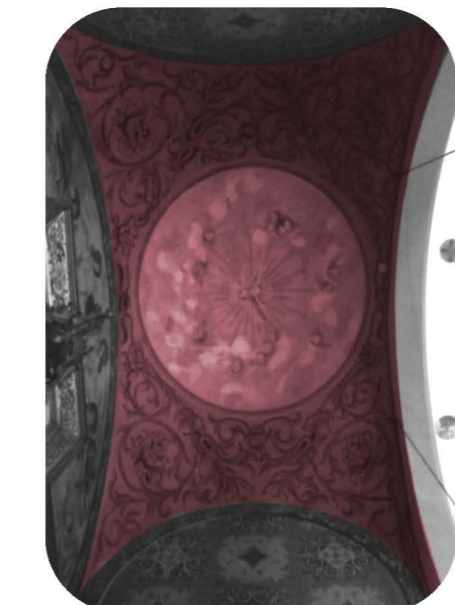
SENZILLESA DE LA NAU PRINCIPAL
Al ser una església franciscana destaca la seva senzillesa i un clar ritme. Tant la nau central com les laterals són totalment regulars. La irregularitat de la parcel·la es compensa amb la geometria de la part posterior de l'absis.



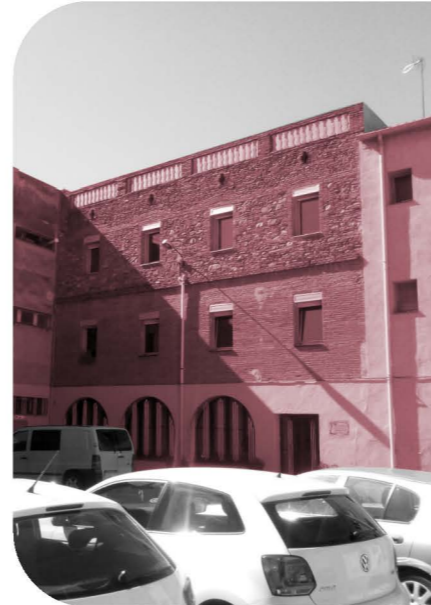
SISTEMA CONSTRUCTIU
Els murs de carreus amb filades de masoneria són patrimoni de la nostra història de la construcció.



PASSOS LATERALS I CONFESSIONARI
Les obertures ja estan creades al mur, són molt vàlides per reaprofitar sense haver d'afectar l'estructura.



BOSTRES DE VOLTA DE 4 PUNTES
La seva geometria característica i la seva decoració dota de caràcter les zones laterals, mentre que la nau central roman sense decorar.



TRENCAMENT DEL RITME
La geometria de les obertures és molt variada i difícil de regularitzar. Constructivament també, cada planta està feta d'una forma diferent.



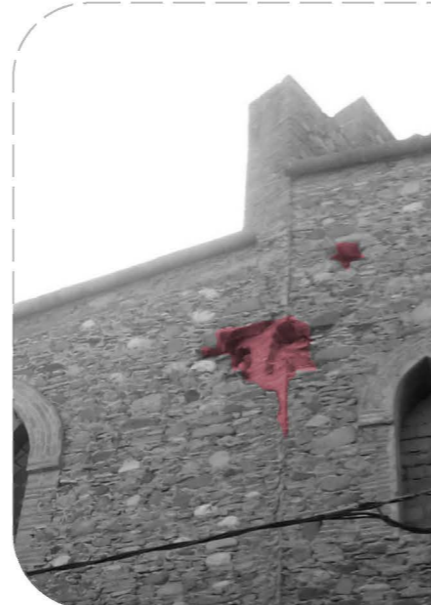
DISCONTINUITATS DE COBERTES
De la mateixa manera que les façanes, les cobertes també són de sistemes constructius diferents. Una és una coberta a dos aigües i l'altra una coberta catalana plana.



DISCONTINUITATS
Les discontinuitats generen punts conflictius amb patologies diverses.



VOLUMS RESIDUALS
Els volums construïts durant l'ampliació de l'escola no tenen cap mena de valor arquitectònic ni històric.



PATOLOGIES D'ORIGEN ESTRUCTURAL
La irregularitat de la parcel·la fa que els contraforts estiguin esbiaixats i mal rematats, expulsant material de la façana.



DETERIORAMENT DELS TANCAMENTS
El deteriorament de la façana posterior ha afectat també als tancaments, que no s'han arreglat al deteriorar-se.



ABANDONAMENT GENERALITZAT
La façana principal es troba en perfecte estat, mentre que la posterior és la que acumula la major quantitat de patologies.

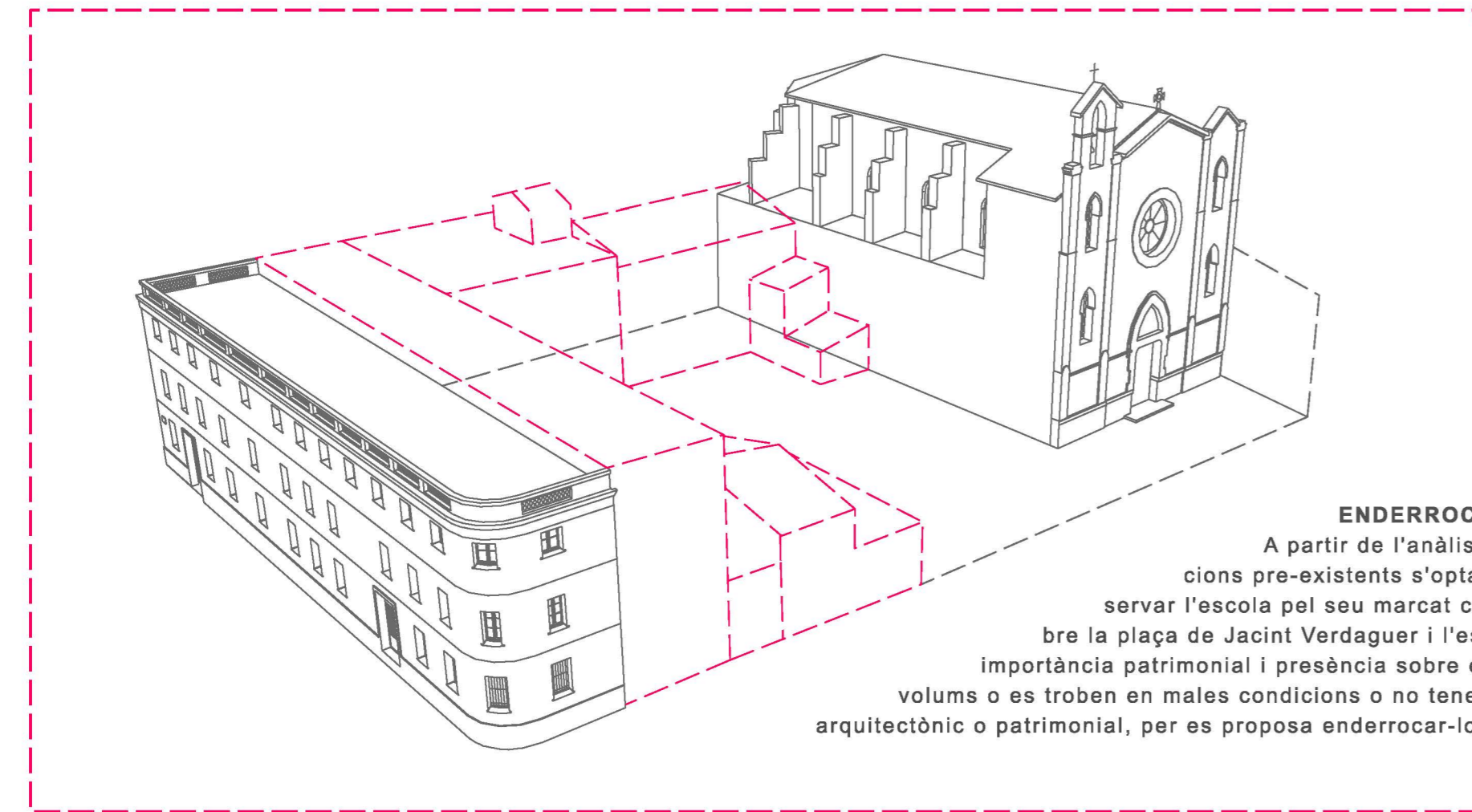


TESTERA CEGA
Des del carrer s'aprecia aquesta cara cega de l'edifici. Podria tenir molta més rellevància si es saneja correctament.



CAPELLS DE LA NAU LATERAL DE PONENT
Les tres naus de ponent han estat pintades de nou amb entre els anys 2016 i 2017 per un germà franciscà. Només tenen valor religiós, en elles es mostren els darrers papes i alguns moments de la vida de Jesús.

CAPELLS DE LA NAU LATERAL DE LLEVANT
La capella central de llevant és la més ornamentada i antiga. Al ser cremada el 1938 no és un fresc original, sino que data del 1942. Té l'altar més ric en materials i ornamentació de tots, a part de dues làmpares antigues penjant. És la única digne de mantenir exposada.



ENDERROC DE VOLUMS
A partir de l'anàlisi de les edificacions pre-existents s'opta per només conservar l'escola pel seu marcat caràcter que té sobre la plaça de Jacint Verdaguer i l'església per la seva importància patrimonial i presència sobre el barri. La resta de volums o es troben en males condicions o no tenen cap mena de valor arquitectònic o patrimonial, per es proposa enderrocar-los.

CONSTRUCCIÓ DE NOVES VOLUMETRIES
L'enderroc de les edificacions intermitges permet edificar nous volums amb els que s'articularen els diferents usos.

Els programes de caràcter cultural es situen en els edificis a rehabilitar mentre que el programa residencial es posiciona entre aquests dos.

