

GRÀCIA

1626

L'origen de Gràcia s'estableix amb la construcció del Josepets, a l'actual plaça Lesseps. A l'entorn hi van anar sorgint diverses masies. A l'inici del segle XVIII hi ha onze propietaris i l'economia és bàsicament agrària.

1767

Durant el segle XVIII es diversifica l'economia i apareixen els primers artesans i menestrals. L'estructura social és a mig camí entre zona rural i zona d'estiu de burgesos barcelonins, amb una gran quantitat de torres. Les zones més poblades són al voltant dels convents.

1839

Durant el segle XIX es comencen a establir algunes indústries. Gràcia creix gràcies a aquestes indústries i es va definint el caràcter obrerista del barri. Les cases per treballadors, promogudes pels propietaris dels terrenys, van conformant la forma del barri.

1897

La ràpida expansió de l'Eixample propicia la reunificació municipal del Pla de Barcelona. Gràcia passa a formar part de la ciutat.

1954

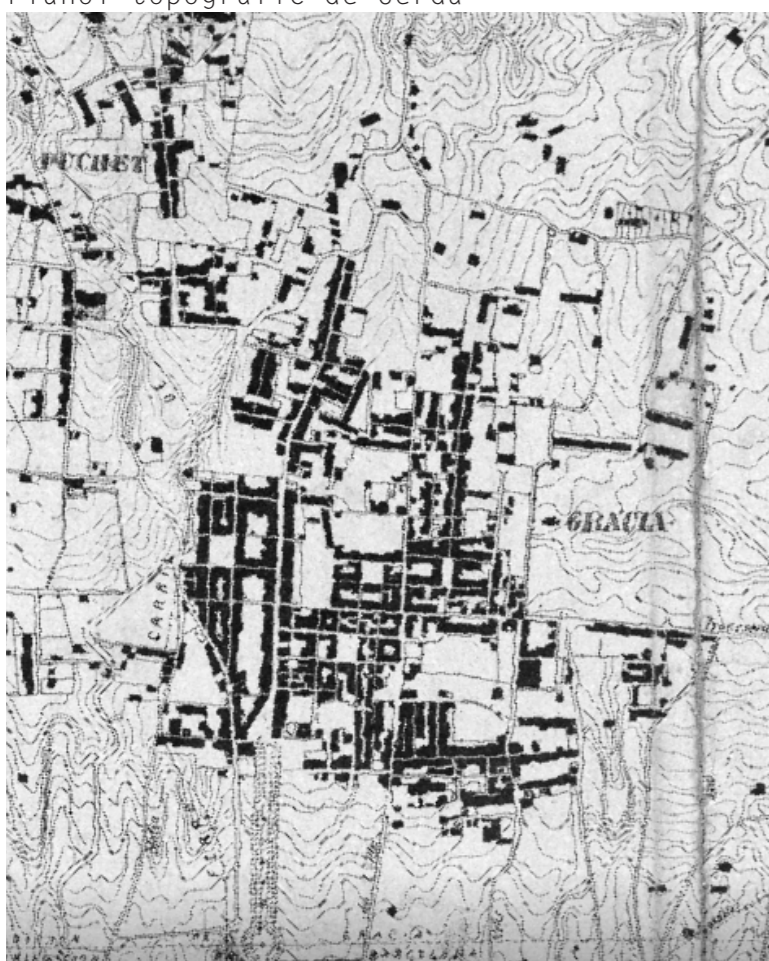
Després d'anys de decreixement deguts a la dictadura franquista s'inicia una certa recuperació econòmica, i el marc del moment porta al caos urbanístic. Successives ordenances urbanístiques van fent les normes més permissives i van augmentant el nombre de plantes permeses.

1976

Entre en vigor el nou Pla General Metropolità (PGM), que arriba per posar fi als desordres urbanístics i l'especulació immobiliària dels anys anteriors.

1859

Plànol topogràfic de Cerdà



1903

Plànol topogràfic de l'Ajuntament de Bcn



1956

Ortofoto



1890

Plànol topogràfic de Garcia Faria



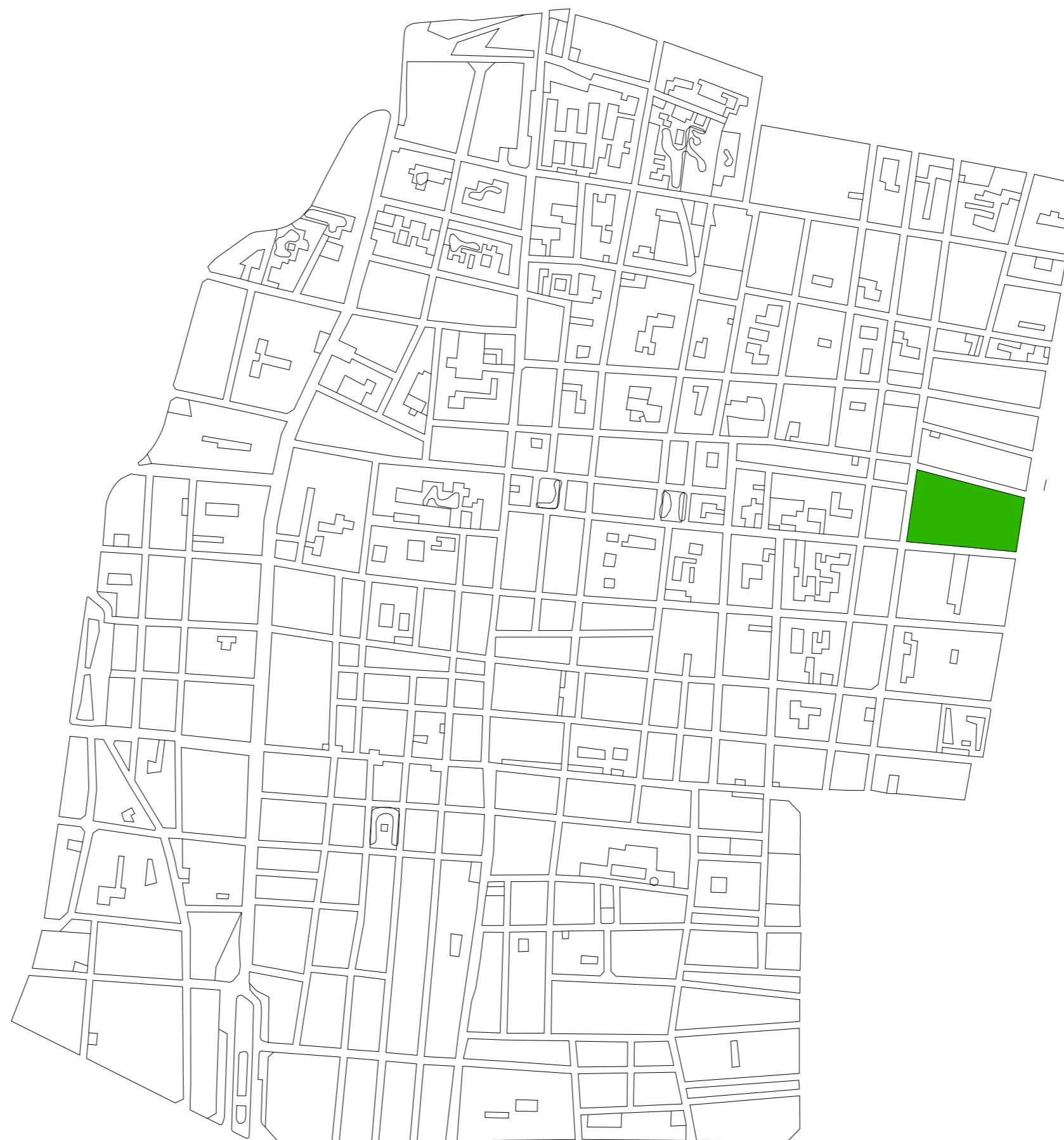
1936

Plànol topogràfic de Martorell

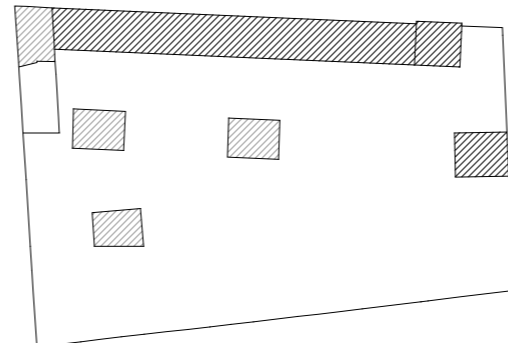


2010

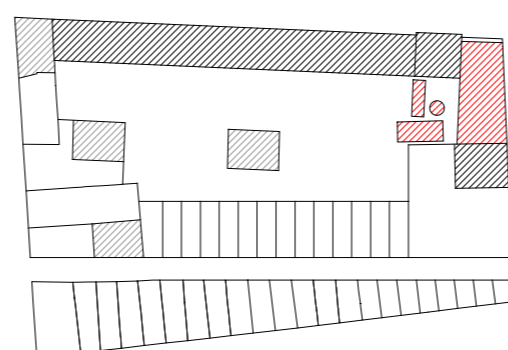
Ortofoto



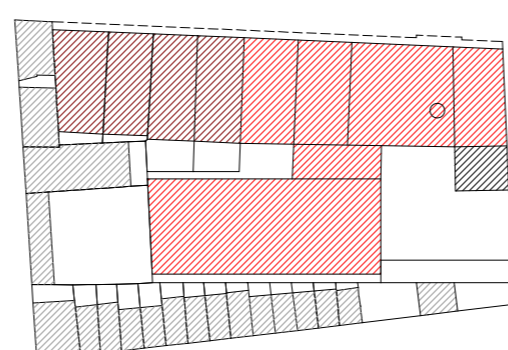
LA SEDERIA



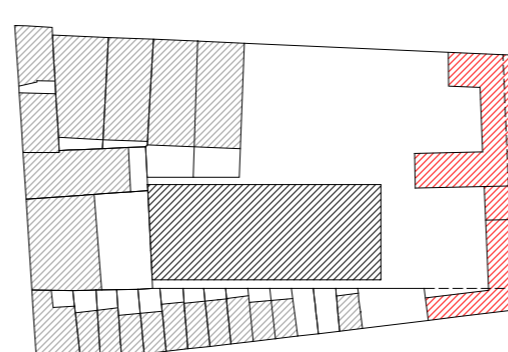
1860
Josep Reig i Bonet, teixidor de seda des de 1842, inicia una fàbrica a Gràcia, al carrer de la Fruta (avui Reig i Bonet). La casa de la família s'ubica en el mateix solar, al torrent de Cal Comte (avui Escorial).



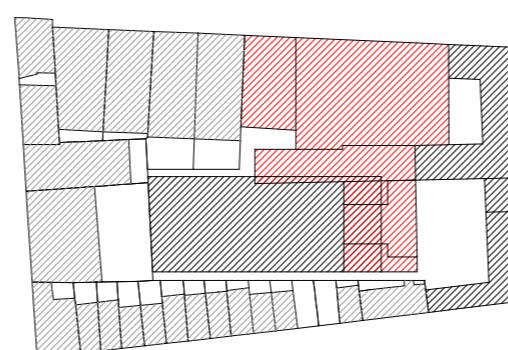
1873
Poc a poc la fàbrica s'expandeix, i s'hi incorpora el seu fill Josep. Propietaris de la major part del solar, demanen permís per a la construcció d'un passatge privat per fer-hi cases, el passatge Reig. A arrel de la mort d'Eduard el 1880 la família Batlló comença a gestionar la fàbrica.



1926
Només s'ha desenvolupat la part del passatge amb façana al carrer Encarnació. Arrel d'una nova ordenació del carrer Sardana (avui Reig i Bonet) cal enderrocar la fàbrica existent i reconstruir-la. Es cedeix una part del terreny per a habitatges amb façana al carrer Sardana, i passa a ocupar-se la major part de l'espai lliure de l'illa, exceptuant la casa de la família i el seu jardí. Es crea una gran nau a l'interior d'illa, amb pilars de forja i volta catalana.



1939
La reordenació dels terrenys agrícoles de Cal Comte propicien donar continuïtat al carrer Escorial. Les finques amb façana a l'antic torrent de Cal Comte guanyen una porció de terreny i es replanteja la fàbrica. L'únic que es conserva es la nau interior, i la fàbrica es realitza amb façana al carrer Escorial.



1953
La fàbrica segueix expandint-se cap a l'interior del solar. El 1953 sembla que arriba al seu punt àlgid. El 1962 l'ensorrament d'una part de la fàbrica obliga a aturar-ne l'activitat.



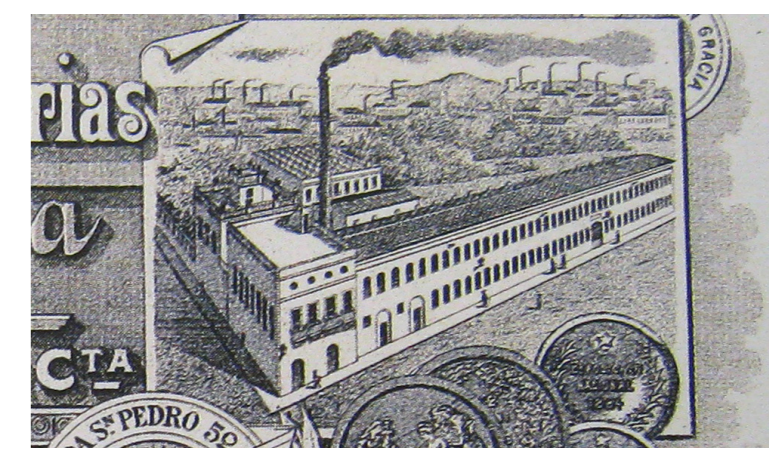
1973
La fàbrica es troba desactivada i Batlló S.A. mira de rendibilitzar el terreny: ven tot allò que té façana a carrer i demana permís per l'obertura d'un aparcament als edificis que resten a l'interior de l'illa. Per fer-ho enderroca les cases dels números 61 i 63 del carrer Encarnació.



2017
L'aparcament ha perdut la major part de la seva capacitat degut a normes més restrictives de seguretat i d'evacuació. L'ús programat del solar és d'equipament.

1880

Factura. Hi ha dibuixada l'estructura de la primera fàbrica.



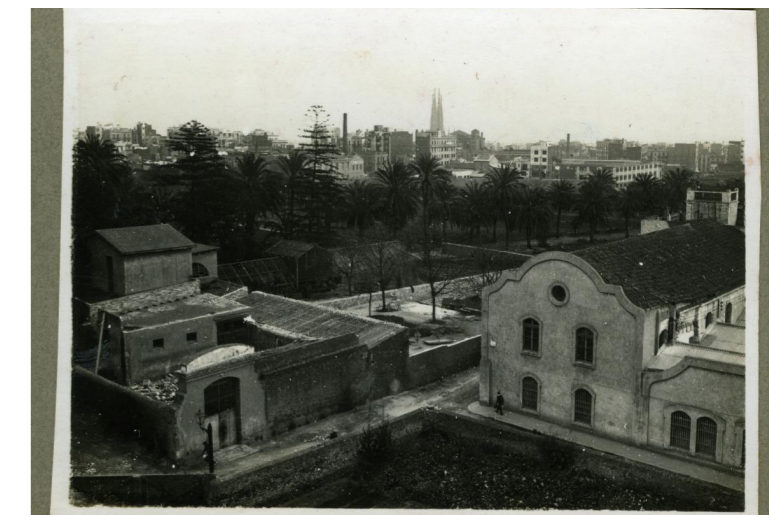
1930

Plaça Joanic i torrent de Cal Comte. A l'esquerra es veu la xemeneia. A la dreta els terrenys de Cal Comte.



1932

Vista de la fàbrica en la cantonada del C/ Sardana amb el torrent de Cal Comte.



1933

Jocs a la Plaça Joanic. A l'esquerra la xemeneia de la fàbrica.



1936

Plaça Joanic. Urbanització dels carrers Escorial i Pi i Margall en els terrenys de Cal Comte.



1948

A l'esquerra cantonada de la nova fàbrica a Encarnació amb Escorial.



1951

Façana de la fàbrica al carrer Escorial.



PATRIMONI INDUSTRIAL A LA VILA DE GRÀCIA

ESCALA 1/150
0m 3 6 12m



3



PFC JUNY 2017 ETSAV, UPC
ALUMNE: XAVIER RUIZ I GARCIA