

VALORES MODERNOS EN LA ARQUITECTURA DOCENTE Valencia, tres colegios: Guadalaviar, Alemán y Pureza.

AMAYA MARTÍNEZ MARCOS



1958 Col·legi Guadalaviar
Fernando Martínez García-Ordóñez



1959 Col·legi Alemán
Pablo Navarro Alvar González / Julio Trullenque Sanjuán



1962 Col·legi Pureza de María
Mauro Lleó Serret



Amaya Martínez Marcos
(Madrid, 1978) Arquitecte per l'ETSAV, UPV al 2005 (València).

Des de l'any 2002 a 2006 col·labora en els estudis "Corell i Monfort Arquitectos" i "mdm arquitectos", amb obres i concursos publicades en revistes com a TC o Via-Arquitectura. A més és col·laboradora docent en el Taller 2 i en el Taller A del Departament de Projectes Arquitectònics (ETSAV-UPV).

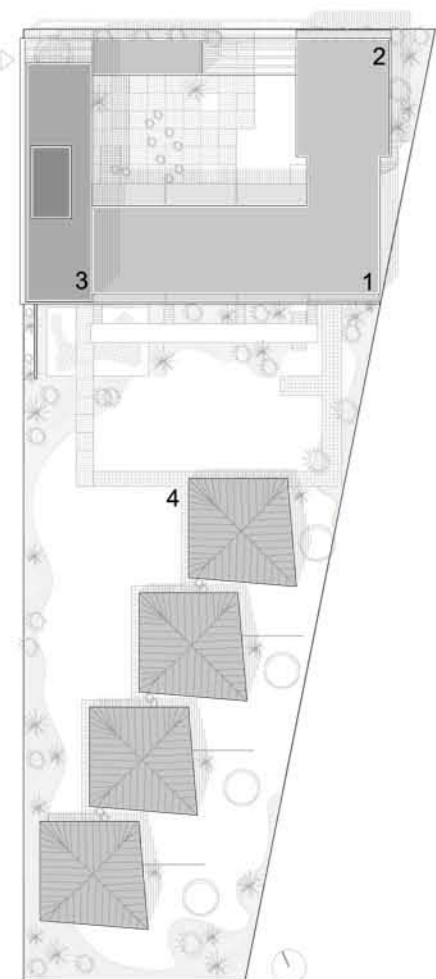
En 2006 es desplaça a Barcelona per cursar el Màster Oficial Teoria i Pràctica del Projecte d'Arquitectura de la UPC, obtenint una qualificació Excel·lent en la Tesina "Valores modernos en la arquitectura docente. Valencia, tres colegios: Guadalaviar, Alemán y Pureza". Catalogada en el Concurs Arquia/Pròxima 2008-2009. Ha impartit diverses conferències relacionades (ETSAV-UPV, COACV, 2008) i ha publicat un article en la Revista M (Colòmbia, 2009).

El mateix any comença a treballar de manera independent, amb col·laboracions puntuals, realitzant concursos, habitatges unifamiliars i reformes a Cartagena, Múrcia i València.

Des de l'any 2008 és Becària d'Investigació de la Generalitat de Catalunya i membre del Grup d'investigació Form. Imparteix docència en la línia "La forma moderna" en el Màster oficial del DPA-UPC i participa en el Projecte d'investigació sobre l'habitatge social a Amèrica llatina (MICINN). En relació amb el projecte ha impartit conferències a Argentina (SCA, UNLP, UP, UB) i Xile (PUC), ha col·laborat en l'edició de tres llibres "Colección Documentos de Arquitectura Moderna en América Latina", quatre seminaris i l'edició de l'exposició que recull els resultats.

Actualment desenvolupa la Tesi Doctoral "La forma de la escuela moderna. La experiencia mediterránea en el ámbito Catalán y Valenciano desde las intenciones del GATEPAC a las realizaciones de 1956-1968". En relació a la tesi ha presentat comunicacions en congressos i seminaris i ha impartit classes per invitació.

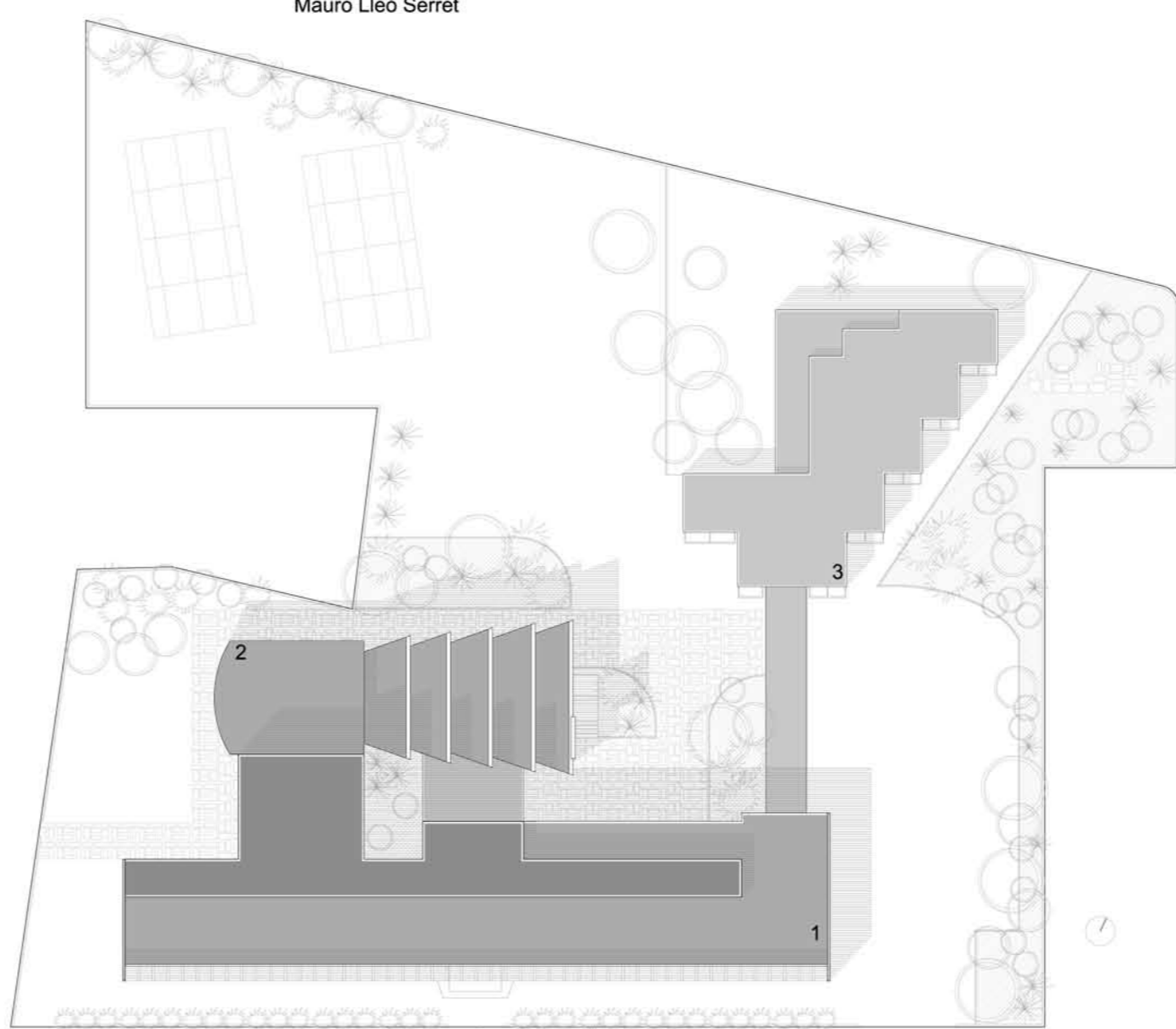
A la fi de 2010, juntament amb sis arquitectes, creen l'associació "Encajes Urbanos": Encaixar el desenaixat participativament, buscant una ciutat propera i inclusiva.
<http://encajesurbanos.wordpress.com/>



1. aules primària
2. capella
3. administració i residència
4. pavellons de infantil



1. aules primària, secundària i administració
2. gimnàs / saló d'actes
3. pavellons de infantil



1. aules primària, secundària i administració
2. església / saló d'actes
3. pavellons de infantil



CASA FREYRE, Segart, València, 2010-2011.
Autors: Merca Coves + Giacomo Deluca + Amaya Martínez (en projecte)



REFORMA CASA SyE, Espinardo, Múrcia, 2010.



2 LLUNES: DUES CASAS A CUMBRES DE CALICANTO, Torrent, València, 2007-2009.



CONCURS «JUEGATE EL TIPO!... AL CABANYAL, València, 2009.
Autors: Tania Magro + Amaya Martínez + Francesca Cantarini.



REFORMA APARTAMENT DR, Calle baja 7, València, 2008.



COMPLEX UNIVERSITARI DE TERCER CICLE, Campus Sud UPC, Barcelona, 2007.
Projecte.

VALORES MODERNOS EN LA ARQUITECTURA DOCENTE. Valencia, tres colegios: Guadalaviar, Alemán y Pureza.

Treball de recerca. Màster Oficial Teoria i Pràctica del Projecte d'Arquitectura, UPC, 2007.

La mirada cap a l'arquitectura de dècades anteriors pretén convidar a la reflexió i des de l'acostament a les obres avaluar la seva quota de vigència. Partint de la creença en què l'experiència moderna té validesa avui dia més enllà d'actuacions basades en una intencionalitat merament contemporània i en ocasions efímera, i en què la recuperació d'un cert enteniment de l'ofici de l'arquitecte es basa en un continu procés de formació.

La investigació s'estructura en tres parts:

01
Es realitza una aproximació a l'evolució de l'arquitectura docent fent referència a obres rellevants que, com a antecedents, van suposar una referència a nivell internacional.

Es realitza una contextualització de l'arquitectura escolar valenciana des de l'inici de la II República en 1931 i a través dels diferents esdeveniments polítics que se succeeixen a Espanya fins a reconèixer diferents períodes que no solament van marcar l'arquitectura sinó a tota una societat que es formava sota la seva influència. Aquest fet unit a la recuperació d'una segona modernitat per part dels arquitectes espanyols, va propiciar que l'arquitectura docent experimentés una veritable renovació.

02
Sota aquestes premisses, i com a teló de fons la ciutat de València, es pretén demostrar la validesa actual dels plantejaments establerts en tres col·legis coetanis, que van suposar una gran innovació en la seva època.

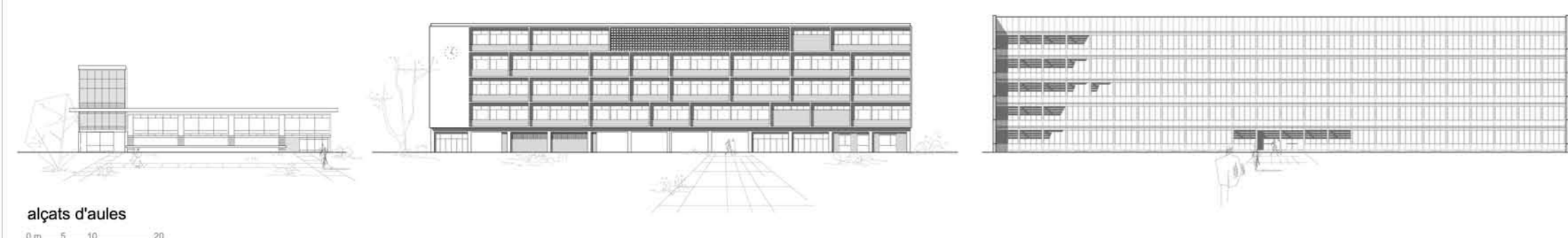
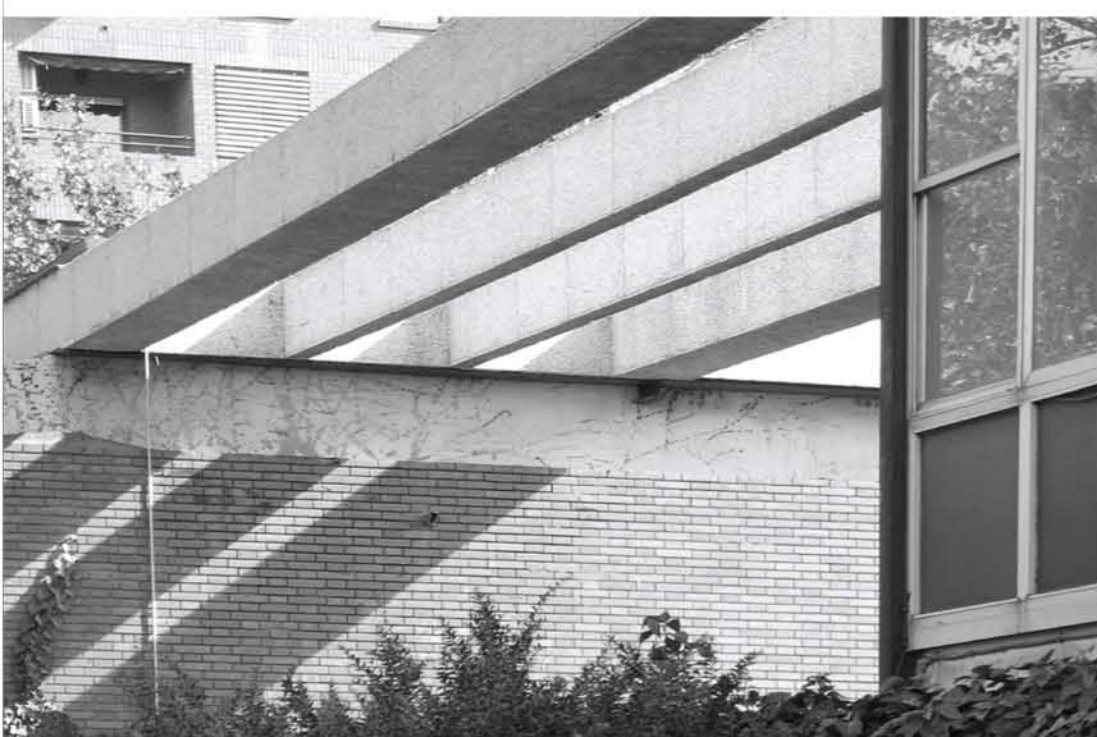
Les tres obres seleccionades són considerades peces imprescindibles per entendre el procés de la renovació disciplinar en el cas particular de València, a partir de la visió concreta entorn de l'arquitectura escolar.

El Col·legi Guadalaviar de 1958 de l'arquitecte Fernando Martínez García-Ordóñez, el Col·legi Alemán de 1959 dels arquitectes Pablo Navarro Alvar González i Julio Trullenque Sanjuán, sota la supervisió de la Bundesbaudirektion de Berlín i en col·laboració amb els arquitectes alemanys I. Becker i D. Weise i el Col·legi Pureza de María de 1962 de l'arquitecte Mauro Lleó Serret.

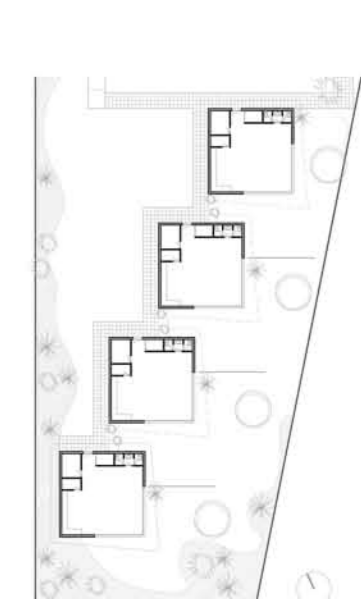
Es realitza un breu recorregut per l'autor/es, per les condicions sota les quals es va dur a terme l'encàrrec, el tipus d'escola, la localització i l'estat actual, que permeten un acostament independent a cada obra.

03
Finalment es pretén demostrar la validesa actual dels valors moderns en l'arquitectura docent de finals dels cinquanta a través de l'anàlisi comparativa de les estratègies utilitzades a cada edifici, obtenint les claus fonamentals que va desenvolupar la seva arquitectura i que permet observar analogies importants en el plantejament arquitectònic de cadascun dels edificis:

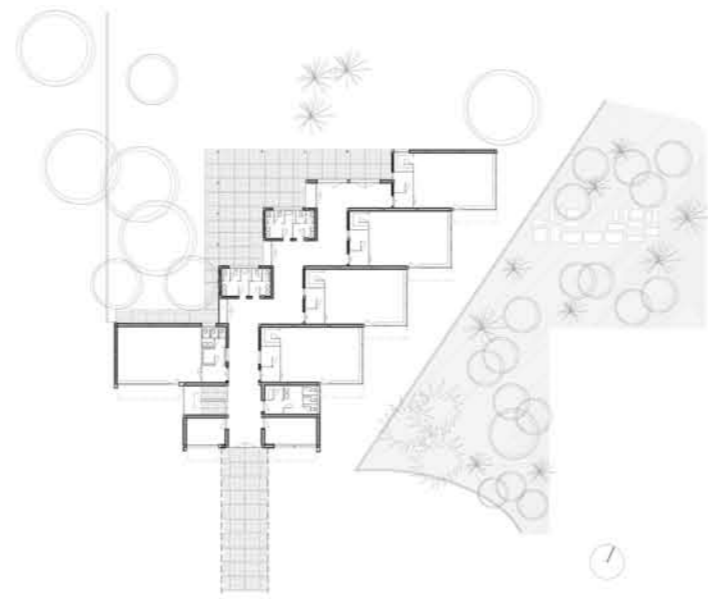
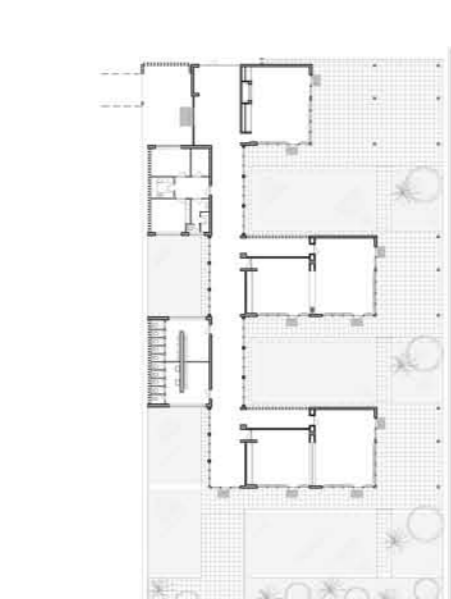
- Implantació en el solar. Organització dels volums.
- Configuració de l'accés. Disseny dels espais exteriors.
- Criteris estructurals i planta tipus.
- Façanes: composició, materialitat i relació interior/exteriors.
- Els pavellons d'infantil.



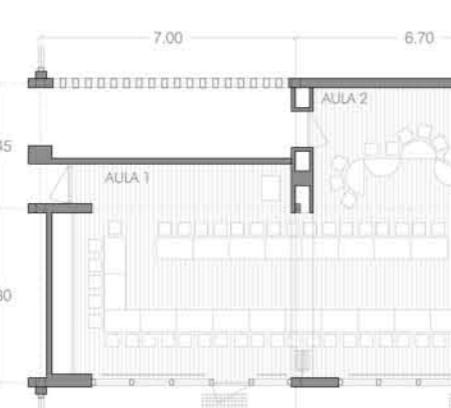
alçats d'aules



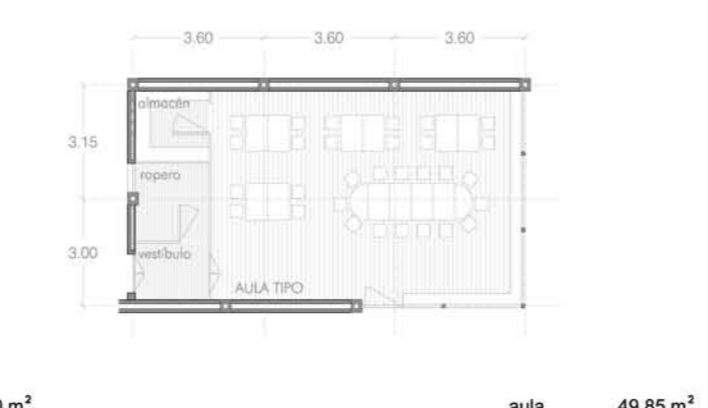
pavellons d'educació infantil



aula annexos total 55,85 m² 13,50 m² 69,35 m²



aula 1 48,80 m² 41,10 m² 91,00 m²



aula annexos total 48,85 m² 11,75 m² 61,00 m²

