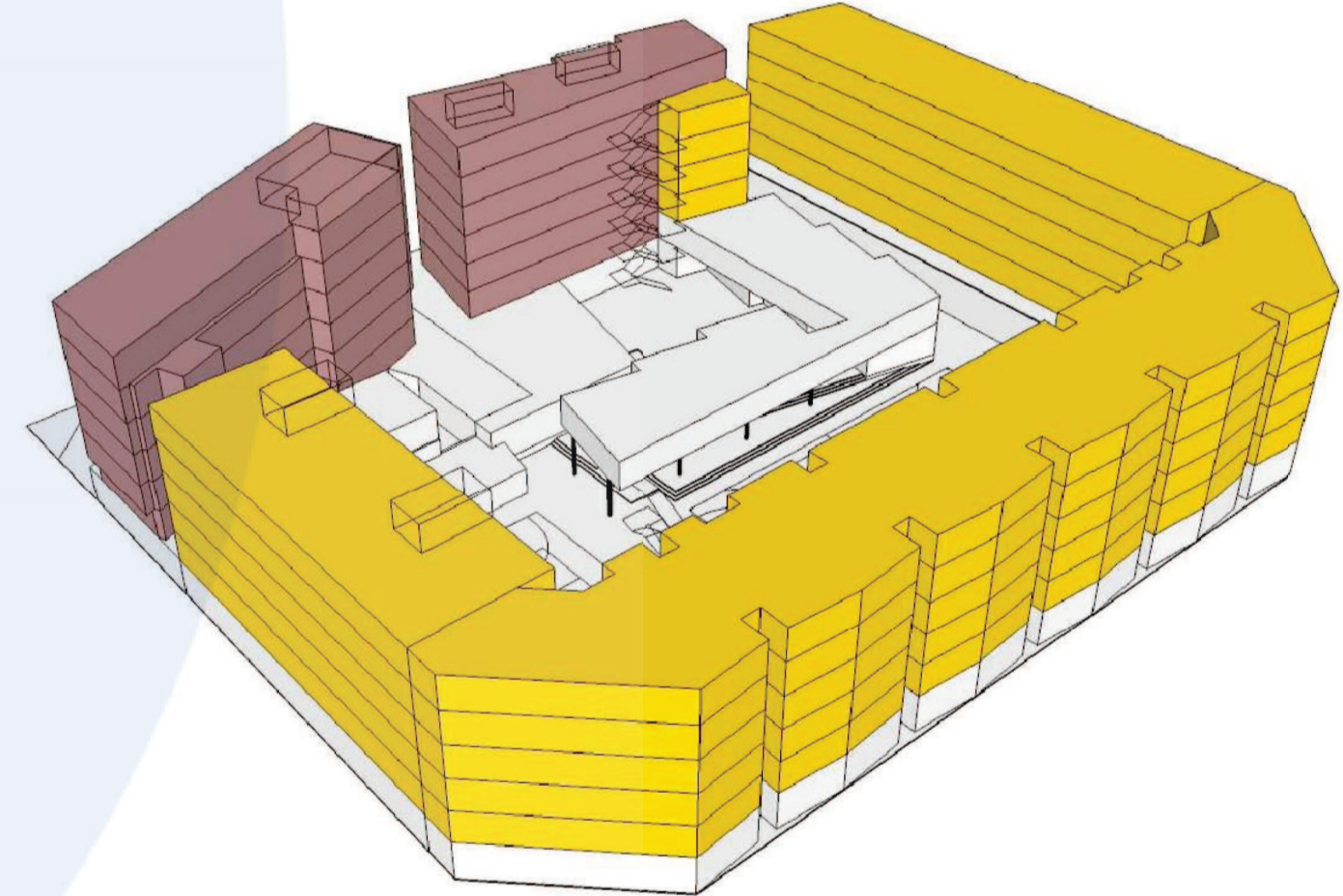
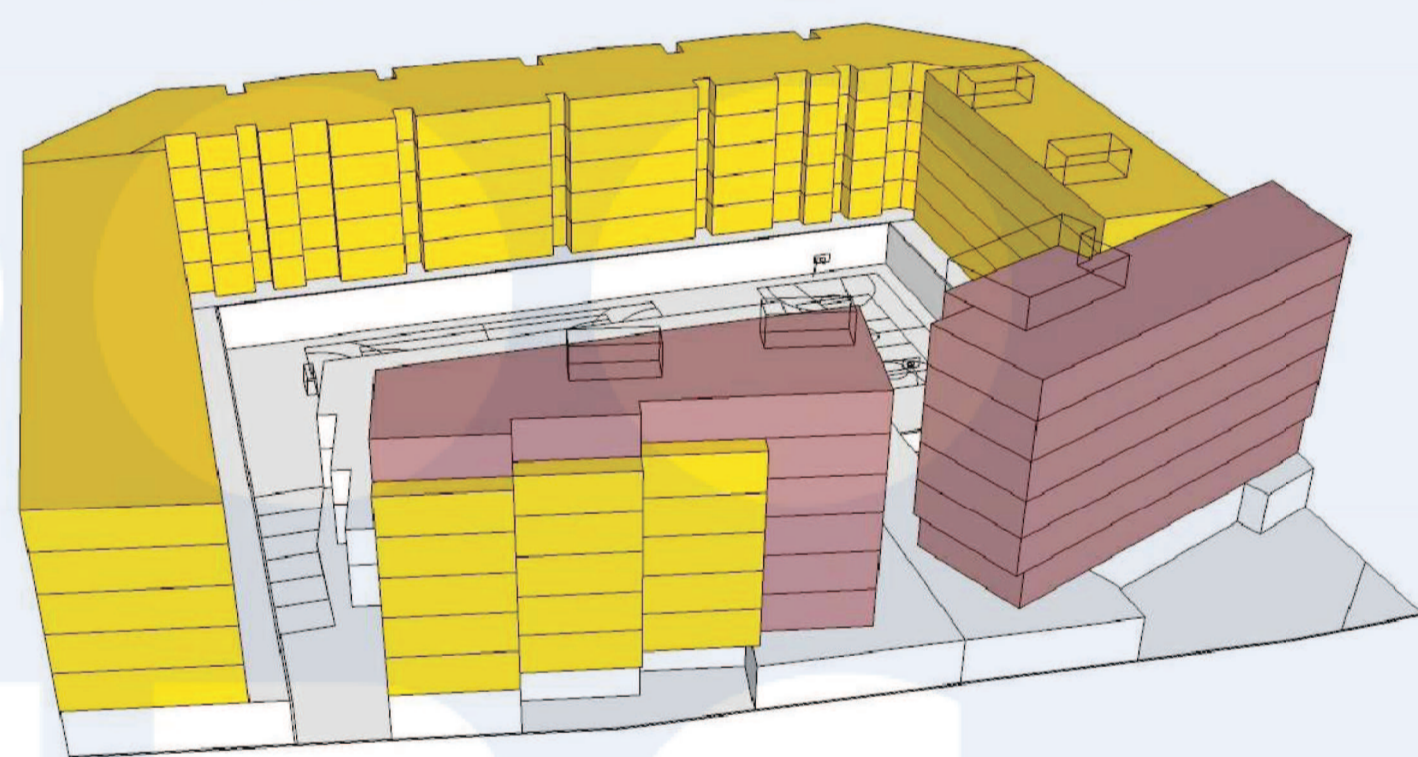
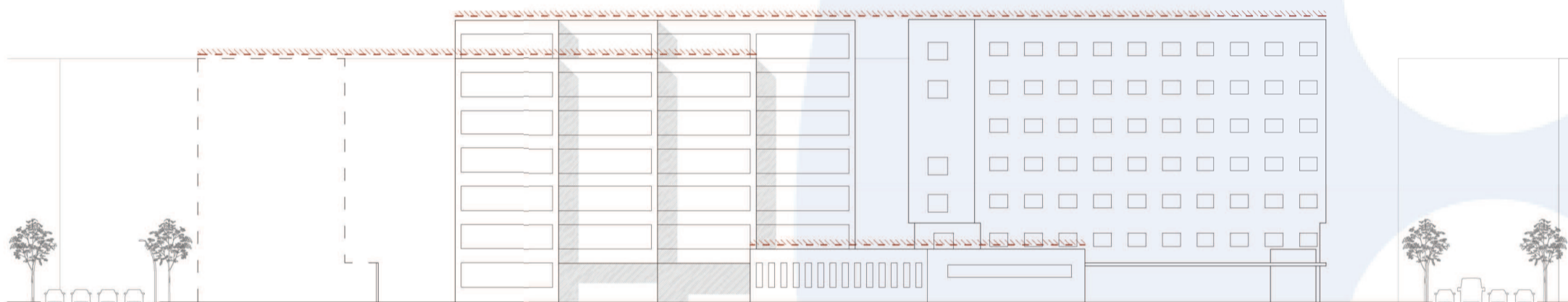


A nivell de volumetria edificatòria el projecte es planteja dos punts principals a abordar. El primer és el de relligar una mansana a dia d'avui escapçada per l'edifici del CAP Poblenou. El segon, és la integració de l'interior d'illa com a part del centre educatiu. Es proposa un cos de caràcter vertical en el costat nord-oest del solar que doni continuïtat al perímetre edificat de la mansana i un altre cos horitzontal, de menor alçada, que actui de catalitzador per a la conquesta de l'interior d'illa.

Es compartimenta interiorment l'edifici prenent els aularis i tallers com a cossos generadors del conjunt. En una primera fase l'edifici resultant s'adapta a la geometria del solar per generar buits en l'interior d'illa que posteriorment acabaran d'altres usos secundaris. La necessària distància a mantenir respecte de l'edifici del carrer Espronceda (actualment no construït) genera un espai que el projecte utilitzarà com a vial de servei i d'accés rodat a l'interior d'illa.

Arribats a aquest punt, la geometria del conjunt respon a uns eixos perpendiculars x i y d'una mansana de l'exemple clàssica. Ara bé, aquesta no és una illa conevcional ja que el Camí Antic de València la escappa generant una nova alineació a vial esbiaixada. Davant aquest fet, es proposa una rotació dels aularis de 11,30°, generant un nou eix de referència (x' i y'). Amb aquest plantejament s'aconsegueix que: 1: Es millora la orientació dels aularis, que s'encaren en major mesura a nord. 2: El nou edifici s'alinea al Camí Antic de València, concretament seguint l'alineació de l'edifici del carrer Espronceda, donant continuïtat al perímetre edificat de la mansana. 3: Es manté la direccionalitat clàssica x-y de la illa, integrant el nou edifici des de l'interior d'illa amb els edificis que no tenen front al Camí antic de València. 4: Des del punt de vista dels interiors del nou edifici, es generen uns espais de circulació més rics, que minimitzen "l'efecte passadis" fruit de la llargària de l'edifici i milloren la transició d'entrada i sortida a les aules. Tanmateix a partir d'aquests dos sistemes d'ortogonalitat es generen i s'incorporen els volums en planta baixa corresponents als usos comuns de l'edifici. Els buits remanents en l'interior d'illa s'utilitzen per a l'establiment de les pistes esportives (extremes sud i sud-est) i com a pati d'esbarjo en la zona central envoltada per les edificacions del centre educatiu.



El cos principal, que dona front a l'Antic Camí de València, s'esglaona tant en alçada com en profunditat. D'aquesta manera aconsegueix actuar com a nexa d'unió entre l'edifici del carrer d'Espronceda (planta baixa i cinc plantes pis) i l'edifici del CAP Poblenou (planta baixa i sis plantes pis). També, l'edifici docent proposa donar continuïtat al sòcol de l'edifici hospitalari, remarcant l'alineació a vial que adquireixen les plantes baixes.

De l'estudi d'assolament i ombres es deriva la necessitat de comptar amb proteccions solars a les diferents façanes de l'edifici. A les obertures orientades a sud-oest i a nord-est (interior d'illa) seran de tipus horitzontal i a les orientades a nord oest (aularis del Camí Antic de València) seran de tipus vertical.

