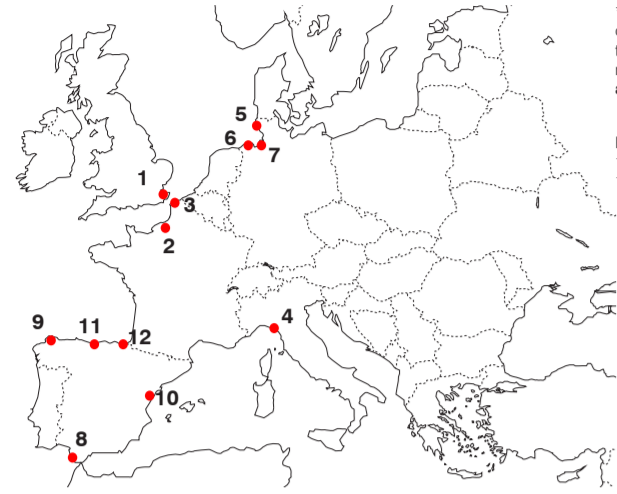


MENS SANA IN CORPORE SANO. UN PARC EQUIPAT PER A LA SALUT AL LITORAL DE TARRAGONA

La proposta d'intervenció en el Morrot de la Savinosa pretén millorar la connectivitat dels espais lliures de la franja litoral gràcies a la creació d'un **parc litoral equipat per a la salut**. El projecte dona resposta a la voluntat ciutadana de gaudir d'un equipament emblemàtic i recupera l'esperit del complex original, destinat a la salut i vinculat al mar.

1. ARQUITECTURA I SALUT

Com la majoria de les poblacions catalanes, Tarragona compta amb una població d'edat avançada*. En aquest sentit, **tornar a pensar en La Savinosa com un àmbit per a la salut** i la qualitat de vida pot donar resposta a una demanda social de la població, i situar Tarragona com un dels principals referents en Salut tan a nivell nacional com a Europa.



*En els propers 10 anys més d'un 30% de la població tindrà més de 60 anys i requerirà **serveis vinculats a la Salut i el Benestar**

Població de Tarragona (2015)
17,24% > 65 anys
18,63% entre 50 i 64 anys

ELS SANATORIS MARÍTIMS A L'ACTUALITAT

1 Margate, Anglaterra (1791)	Ús residencial (luxe)
2 Besic, França (1861)	Ús hospitalari
3 Zuyccote, França (1910)	Ús hospitalari
4 Viareggio, Itàlia (1856)	Enderrocats
5 Wyk, Alemanya (1882)	Ús sanitari
6 Norderny, Alemanya (1882)	Ús sanitari
7 Sailerburg, Alemanya (1906)	Ús sanitari
8 Chipiona, Espanya (1892)	Ús sanitari
9 Oza, Espanya (1910)	Ús hospitalari
10 Malvarrosa, Espanya (1923)	Ús hospitalari
11 Pedrosa, Espanya (1910)	Centre de rehabilitació de drogodependència
12 Goritz, Espanya (1919)	Centre de rehabilitació de malalties cròniques.

PROPOSTA BÀSICA D'ORDENACIÓ DEL CONJUNT EDIFICIS EXISTENTS CONSERVATS

El Sanatori marítim i preventori de la Savinosa a Tarragona (1932) va ser construït en el "morrot" de la Savinosa, i projectat per l'arquitecte Francesc Monravà i Soler, qui va realitzar un viatge per estudiar els sanatoris marítims europeus. El projecte del concurs conserva la majoria dels edificis projectats per Monravà. Les construccions originals seran complementades amb una nova arquitectura que pugui garantir i millorar la seva versatilitat programàtica i vèncer els inconvenients que genera l'autonomia dels edificis de Monravà. El projecte també contempla la possibilitat d'augmentar l'edificabilitat del conjunt proposant un Nou Edifici Porta, bastit fora el límit de la Servitud de protecció ferroviària.

2. L'ESPAI LLIURE

ESPAIS PÚBLICS I RECORREGUTS
L'espai lliure del Morrot de la Savinosa estarà ocupat per:
a) Espais transitables constituïts per l'àrea de trepig i els vials rodats
b) Superfícies de paisatge vegetal delimitant el patrimoni natural tarragoní. Es proposa un sistema d'espais públics i recorreguts ben definit. Des del bosc de pi blanc existent a ponent, es pot accedir a l'antic preventori i a l'Esplanada de migjorn. El Pati del preventori comunica amb el Pavelló Central i dona accés a la gran Plaça Central.

LÍMITS DE LA FINCA, TANCAMENT DEL CONJUNT I ACCESSOS
El projecte elimina el mur de tancament de la finca a ponent i a llevant, possibilitant els accessos a les platges veïnes. Es conserven els pilars de pedra del front marítim, previ desmuntatge de la tanca metàl·lica. Només es restringirà l'accés a la zona d'Equipaments 7e Savinosa en horari nocturn. Es conserven els dos accessos rodats existents i es proposa la construcció d'un nou pas per a vianants sota el nivell de la línia de Ferrocarril.

3. MODIFICACIÓ DE PLANEJAMENT

MODIFICACIÓ PUNTUAL DEL POUM
Actualment la qualificació del Sanatori marítim de la Savinosa és de Sistema d'Equipament de titularitat pública d'altres administracions (7e). El principal objectiu de la proposta és donar continuïtat al sistema d'espais lliures al llarg de la franja litoral tarragonina tot incorporant La Savinosa dins d'aquest sistema. En aquest sentit es proposa la delimitació d'un àmbit d'Espais lliures públics (6e) que permeti la continuïtat territorial, i de la definició específica de l'àmbit d'Equipaments (7e SAVINOSA) i del seu rang d'usos, com a pol d'activitat, dinamització i d'atracció per al foment de l'ús públic i la conservació del Parc.
La proposta d'una MPOUM que reguli l'equipament 7e SAVINOSA de forma detallada, però també àmplia i flexible, permetrà donar un marc normatiu adaptable a possibles variacions del programa de l'equipament sense necessitat de tramitar plans especials per determinar els usos.

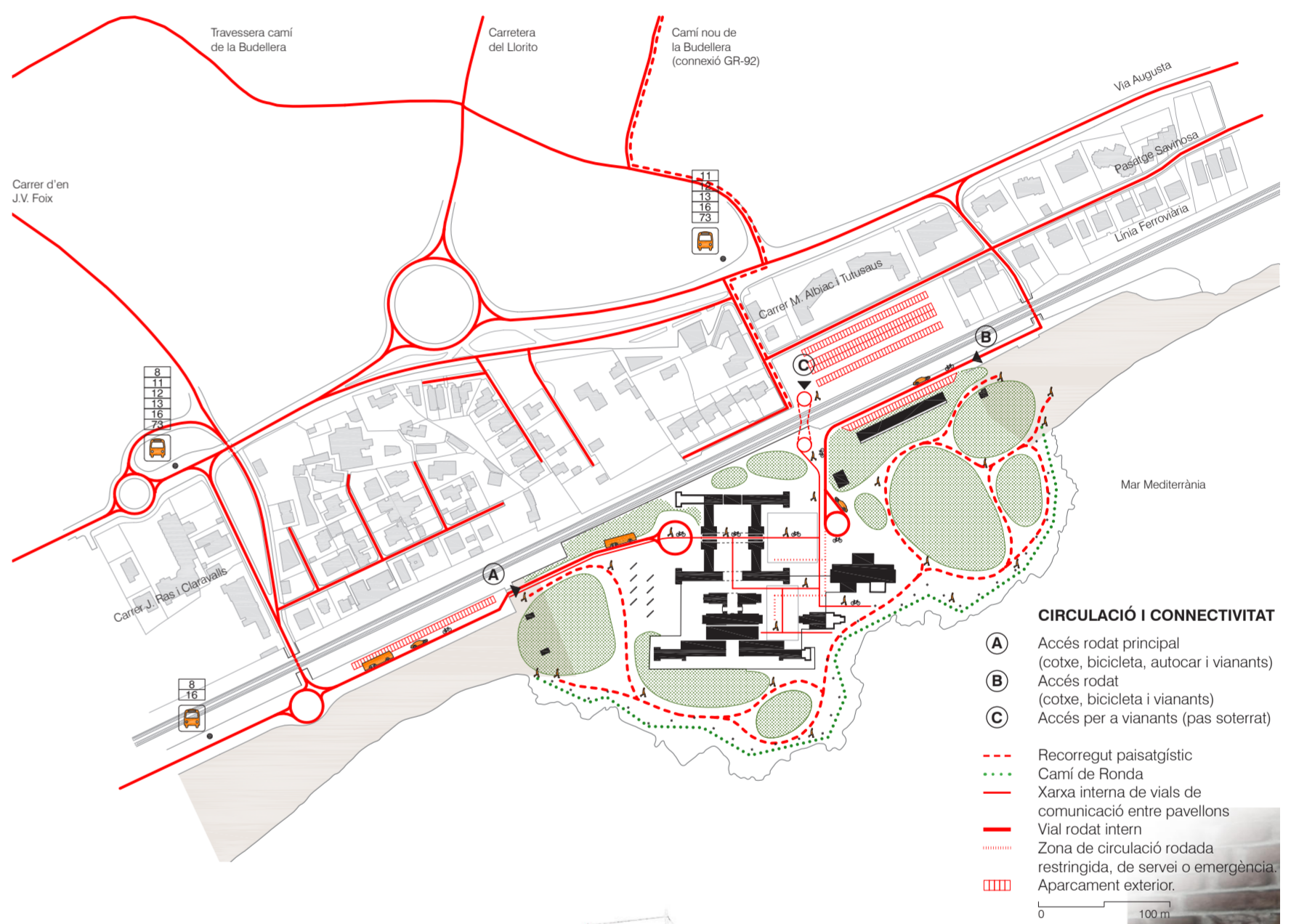
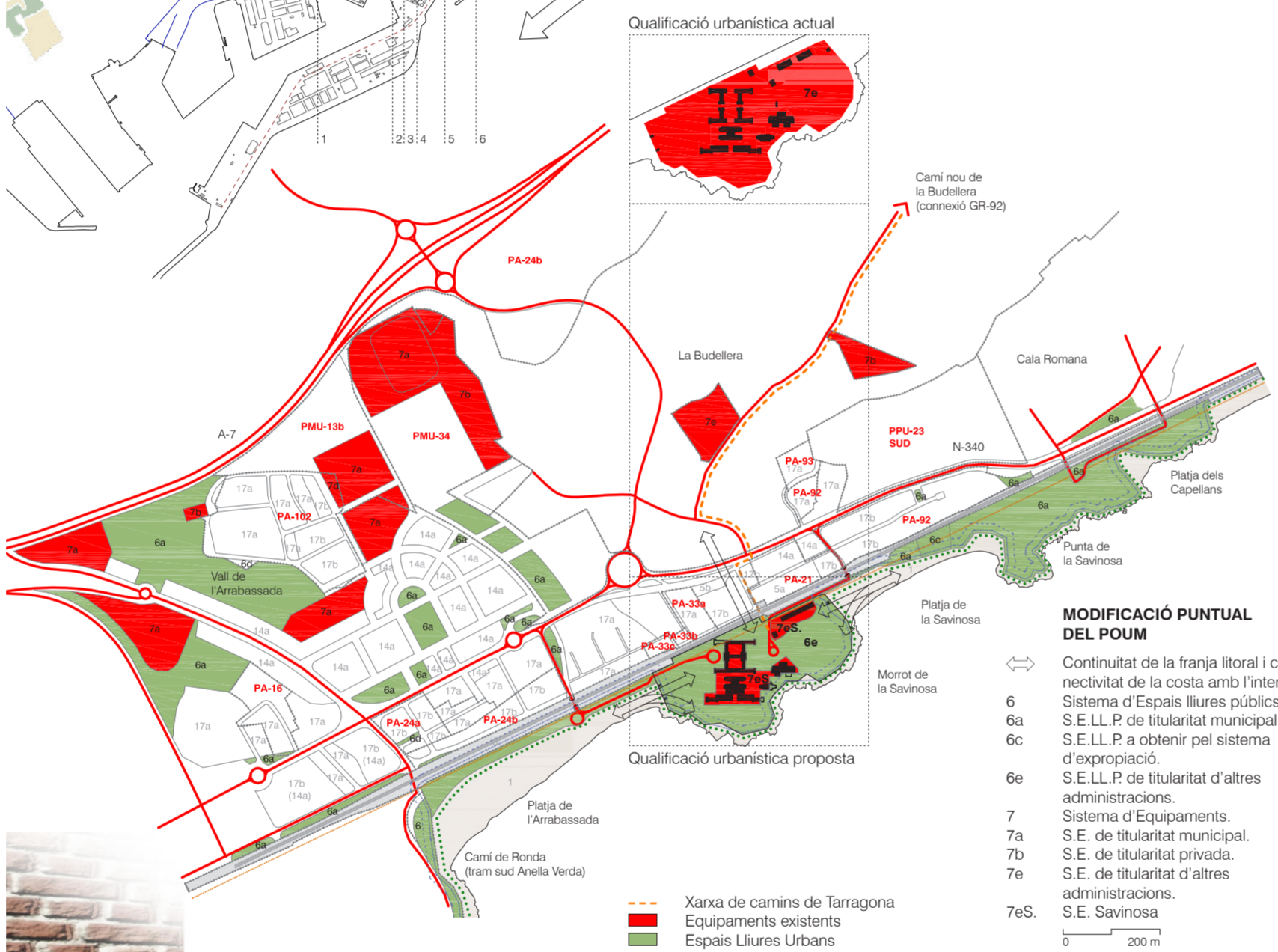
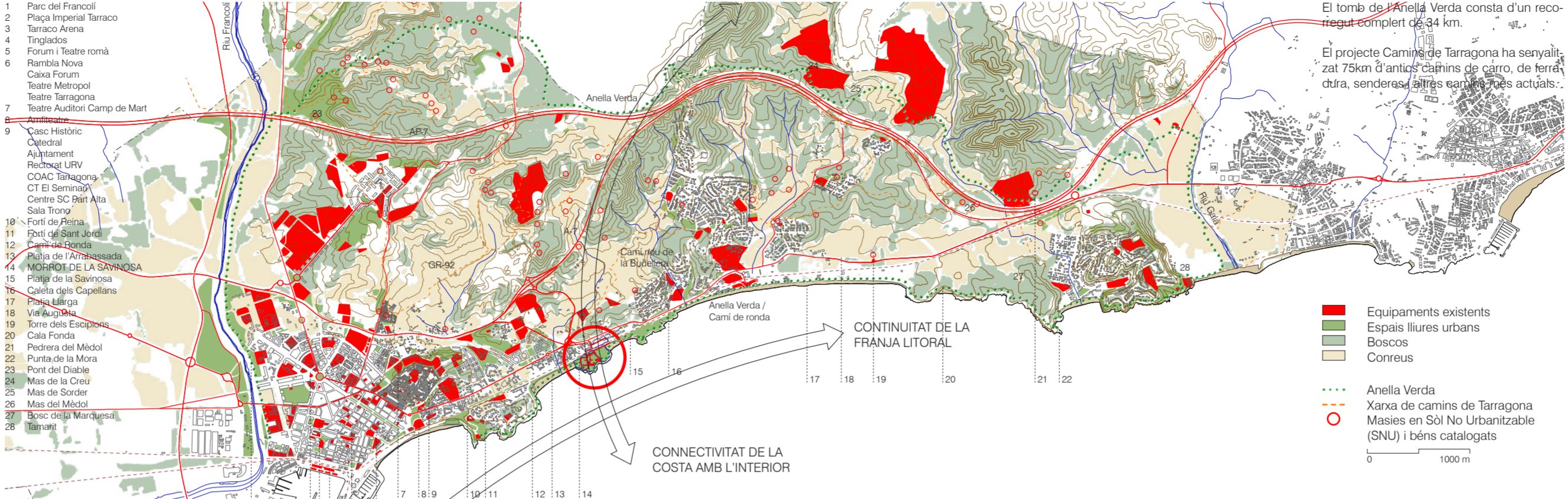
MODIFICACIÓ DEL CATÀLEG DE BÉNS PROTEGITS

En paral·lel a la tramitació de la MPOUM caldrà també redactar i tramitar la **Modificació Puntual del Catàleg de Béns Protegits**. El valor de La Savinosa rau en el seu conjunt i en la seva excepcionalitat al territori costaner, fins i tot a escala Europea. La protecció actual de part de les edificacions del conjunt és de BCIL B.2 amb valor d'estructura tipològica. Aquest nivell no permet alterar la volumetria original. El tractament donat per la proposta i la construcció de nous volums requereix fixar un nou grau de protecció a les edificacions que es mantenen, atenent a les característiques dels diferents elements. En aquest sentit és necessària la Modificació Puntual del Catàleg de Béns a Protegir per tal de canviar el grau de protecció del conjunt edilici que es manté. Es proposa el següent grau de protecció:
- **Grau de protecció B.3:** (Pavelló Central, Infermeries, Preventori, Llatzeret, Menjador i la Porteria). Amb aquest grau de protecció s'assoleix la preservació del conjunt i la possibilitat de realitzar les ampliacions previstes per la proposta.

Per tal de mantenir la coherència formal del conjunt **es proposa que les parts d'aquestes edificacions afectades pels límits de costes i de l'àmbit de protecció ferroviari mantinguin les seves façanes però siguin incloses dins del Parc** sense un ús vinculat a l'equipament. **L'edificació afectada pel traçat ferroviari podrà ser incorporada a l'equipament** un cop es realitzi el trasllat del traçat del tren i la conseqüent la desafectació ferroviària prevista pel POUM.

4. DESENVOLUPAMENT DEL PLANEJAMENT. FASES I GESTIÓ

Es proposen un seguit de fases per tal de desenvolupar les determinacions del planejament. **Aquesta proposta de fases vol donar alternatives flexibles a possibles escenaris i actors**. En aquest sentit, es proposa que, en cas que es vulgui obrir de forma immediata l'àmbit a la ciutadania, es realitzi un projecte d'urbanització de mínims sobre l'espai lliure de l'equipament de forma que la ciutadania pugui començar a fer-se seu l'àmbit de La Savinosa, fins i tot abans de l'aprovació de la MPOUM. Aquestes dues primeres fases poden ser incorporades com a primeres fases de la MPOUM en el cas que s'optri per tenir aprovat el document de la MPOUM abans de realitzar cap intervenció a l'àmbit.



LA SAVINOSA TORNA A MIRAR AL MAR
El projecte **"Mens sana in corpore sano"** adequa el morrot de la Savinosa com a espai destinat al lleure, la salut i el gaudi de la natura. El reconeixement dels valors de l'aigua, la terra i l'aire, són el fonament d'aquesta proposta.

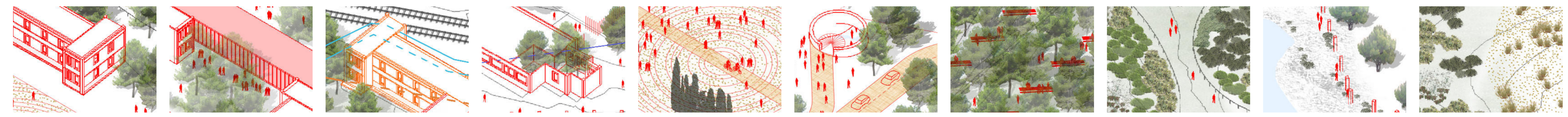


CONTINUÏTAT A LA FRANJA LITORAL I CONNECTIVAT DEL MORROT AMB LA XARXA DE CAMINS I ESPAIS VERDS DE TARRAGONA

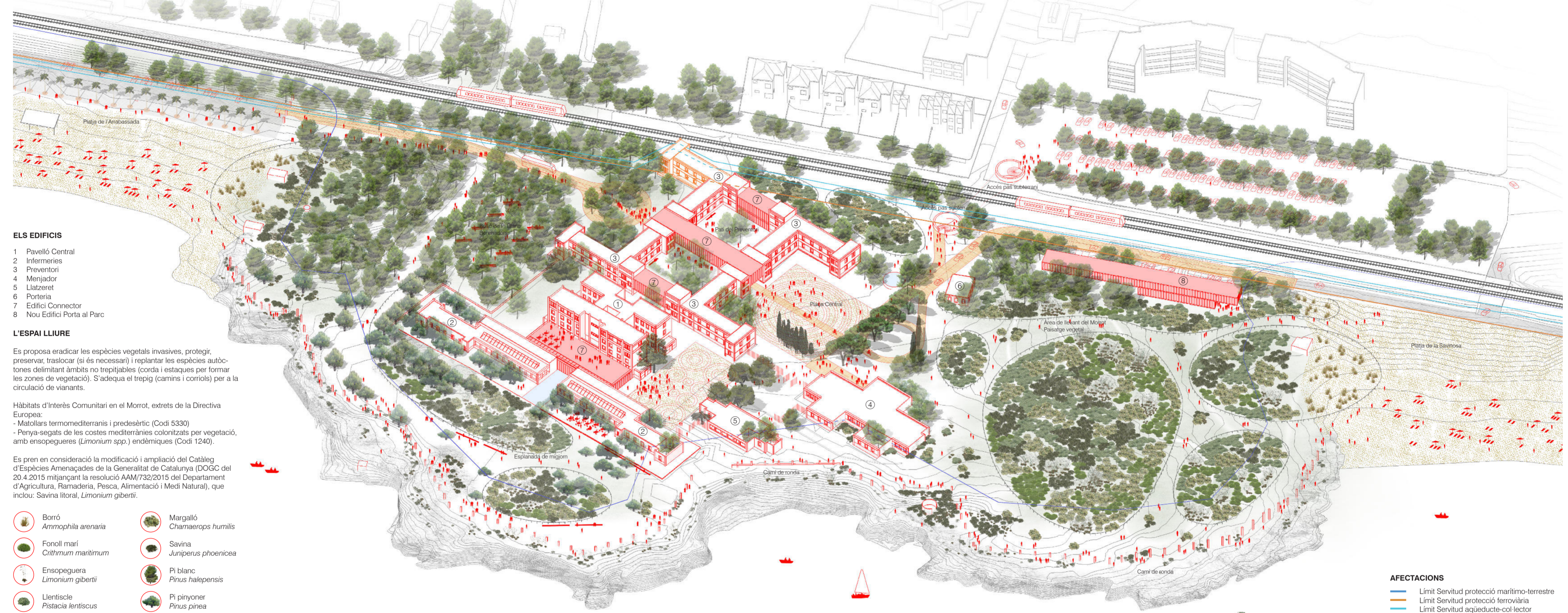
La franja litoral del terme municipal de Tarragona gaudeix d'un ús social intens, però cal donar-li un clar interès cultural i recreatiu, protegir els valors patrimonials reconeguts i procurar una veritable interacció entre el patrimoni arquitectònic, l'ecosistema natural i el paisatge. **La proposta d'intervenció incorpora el morrot al sistema definit pel Pla d'Espais Verds de Tarragona (PEVT), aconseguint lligar la franja marítima des del port fins a La Punta de la Mora, i obrint el morrot a les platges veïnes.**

El projecte proposa també **connectar físicament el morrot de la Savinosa amb el territori interior** situat darrera la línia ferroviària. Per aquest motiu, **es proposa un nou pas subterrani que connecta la Savinosa amb l'antic Camí de la Budellera (connectat amb el GR 92).**

Per a garantir la continuïtat de la franja litoral i la connexió amb el territori interior la ciutat de Tarragona, és necessària una modificació del POUM, que qualifiqui part de la superfície de l'espai lliure del morrot com a Sistema d'Espais lliures públics (6e).



Edificis existents conservats i rehabilitats. Arquitectura de nova construcció: edificis connectors i Nou Edifici Porta al Parc. Edifici amb afectació ferroviària. Edificis amb afectació marítima. Buidat de l'edifici i formació de patis. Pavimentació d'espais per a vianants. Places i carril bici. Pavimentació de vials rodats i pas subterrani, sota les vies del tren, per a vianants. Bosc de pi blanc. Zona de berenadors oberta als ciutadans. Paisatge vegetal. "Amebes" i zona de trepig controlat. Camí de ronda. Desmuntatge de la tanca metàl·lica. Els antics pilars de pedra acompanyen el camí de ronda. Connexió morrot-platges (Arrabassada i Savinosa). Transició del paisatge vegetal de màquia litoral a vegetació de sorral costaner.



- ELS EDIFICIS**
- 1 Pavelló Central
 - 2 Infermeries
 - 3 Preventori
 - 4 Menjador
 - 5 Llatzeret
 - 6 Porteria
 - 7 Edifici Connector
 - 8 Nou Edifici Porta al Parc

L'ESPAI LLIURE

Es proposa eradicar les espècies vegetals invasives, protegir, preservar, trasllocar (si és necessari) i replantar les espècies autòctones delimitant àmbits no trepitjables (corda i estacques per formar les zones de vegetació). S'adequa el trepig (camins i corriols) per a la circulació de vianants.

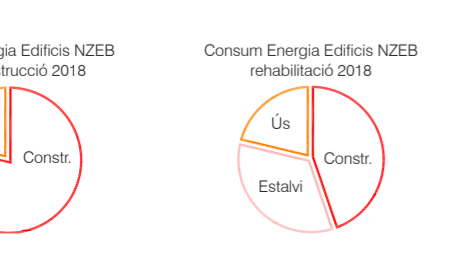
Hàbitats d'Interès Comunitari en el Morrot, extrets de la Directiva Europea:

- Matollars termomediterranis i pre-desèrtic (Codi 5330)
- Penya-segats de les costes mediterrànies colonitzats per vegetació, amb ensopegueres (*Limonium spp.*) endèmiques (Codi 1240).

Es pren en consideració la modificació i ampliació del Catàleg d'Espècies Amenaçades de la Generalitat de Catalunya (DOGC del 20.4.2015 mitjançant la resolució AAM/732/2015 del Departament d'Agricultura, Ramaderia, Pesca, Alimentació i Medi Natural), que inclou: Savina litoral, *Limonium gibertii*.

- | | |
|--|---------------------------------------|
| Borró
<i>Ammophila arenaria</i> | Margalló
<i>Chamaerops humilis</i> |
| Fonoll marí
<i>Crithmum maritimum</i> | Savina
<i>Juniperus phoenicea</i> |
| Ensopeguera
<i>Limonium gibertii</i> | Pi blanc
<i>Pinus halepensis</i> |
| Llentscle
<i>Pistacia lentiscus</i> | Pi pinyoner
<i>Pinus pinea</i> |

- AFECCIONS**
- Límit Servidut protecció marítimo-terrestre
 - Límit Servidut protecció ferroviària
 - Límit Servidut aqüeducte-col·lector



CONSERVACIÓ DEL PATRIMONI DES DEL PUNT DE VISTA MEDI AMBIENTAL COMPLIMENT DEL NZEB

L'any 2018, segons la Directiva EPBD 2010/CE, els edificis hauran de ser de baix consum energètic en la fase d'ús, és a dir, edificis NZEB (Nearly Zero Energy Buildings). La major part del consum d'energia provindrà de l'extracció i fabricació dels materials. La conservació dels edificis del complex de la Savinosa evita el 40% del consum d'energia al llarg del cicle de vida del nou ús.

VALORS ARQUITECTÒNICS DELS EDIFICIS EXISTENTS POTENCIACIÓ DE LES ESTRATÈGIES PASSIVES

Els edificis existents presenten majoritàriament una cruïra estreta (6,8m) que afavoreix el bon aïllament i la ventilació creuada. L'aprofitament d'aquestes estratègies passives, conjuntament amb la millora de les proteccions solars i de l'aïllament tèrmic, permet reduir fins a un 70% la demanda energètica d'un edifici de referència.

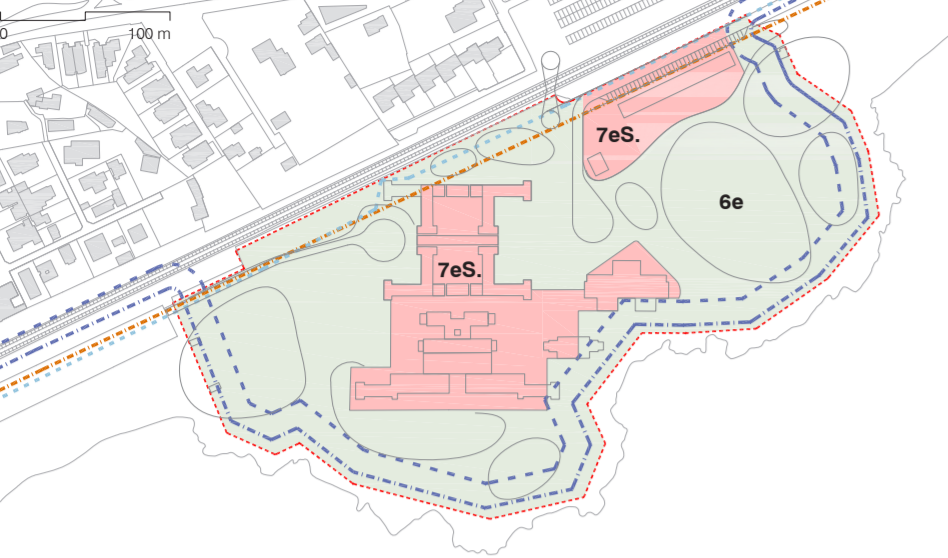
CICLE HÍDRIC

Es proposa assolir un impacte gairebé nul de la petjada hídrica de l'edifici a partir de l'ús d'aparells eficients, de la minimització de l'aigua de reg (xerojardineria), de la recollida i reutilització de l'aigua de pluja, de l'ús de l'aigua provinent de la depuració i reutilització de les aigües grises.

- Sol d'estiu
- Sol d'hivern
- Ventilació creuada i ventilació per càmeres d'aire.

MENS SANA IN CORPORE SANO. UN PARC EQUIPAT PER A LA SALUT AL LITORAL DE TARRAGONA

MODIFICACIÓ PUNTUAL DEL POUM A L'ÀMBIT DE LA SAVINOSA QUALIFICACIONS PROPOSADES I EDIFICABILITAT



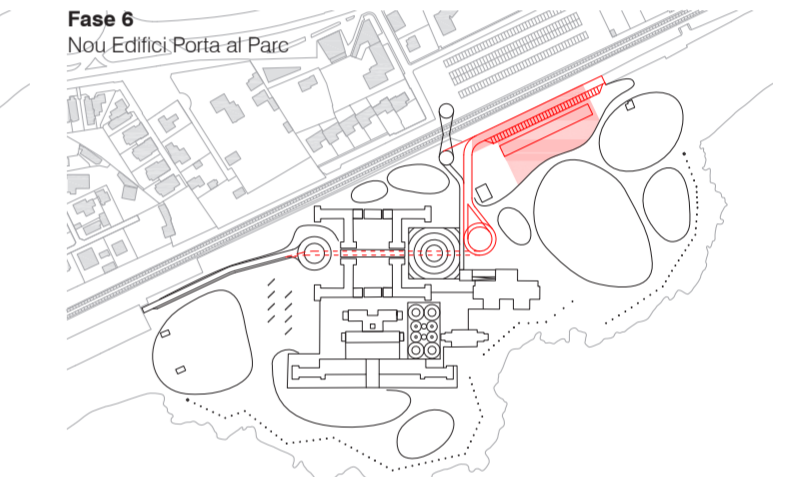
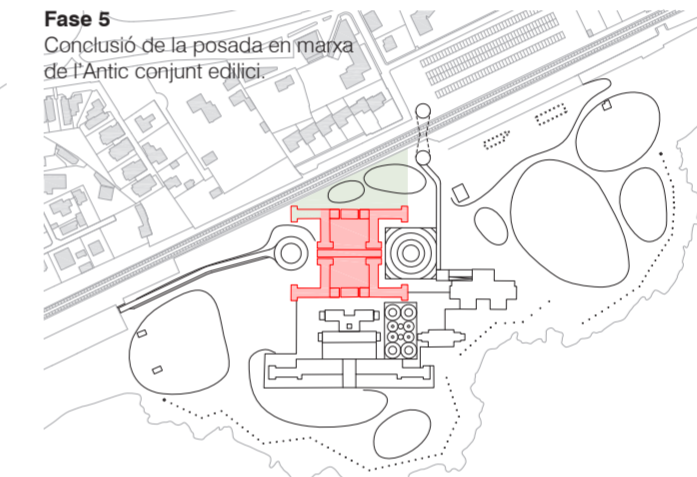
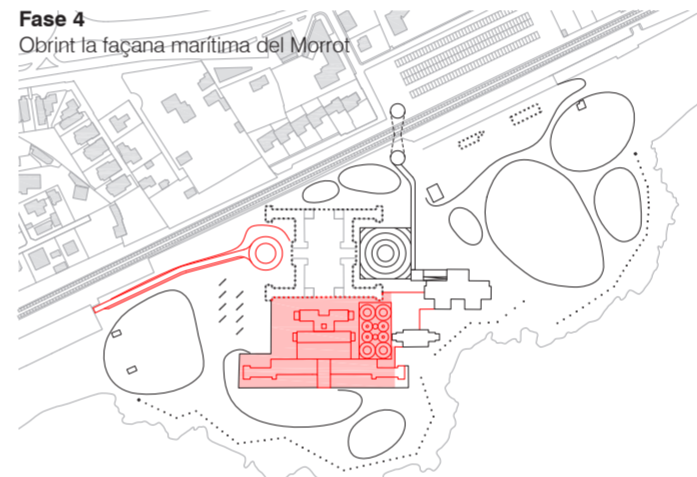
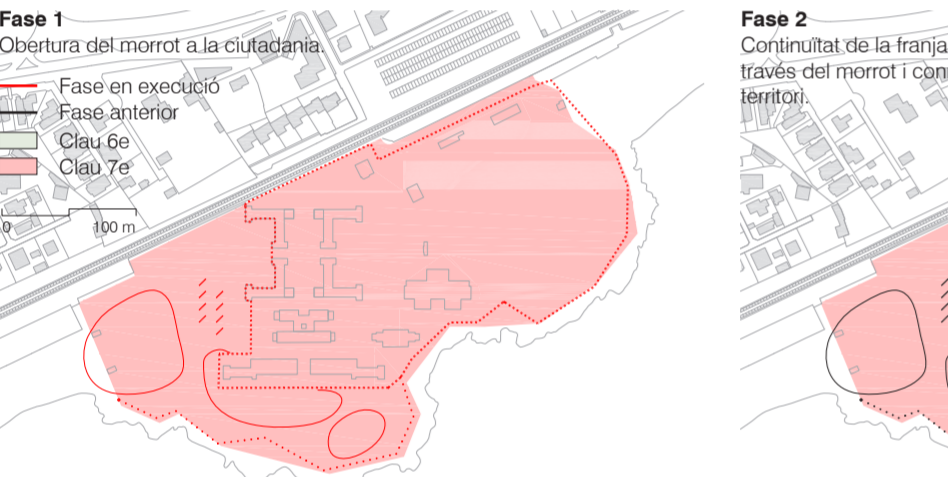
--- Límit Modificació Puntual del POUM		
--- Límit Servitud protecció marítimo-terrestre		
--- Límit Servitud protecció ferroviària		
--- Límit Servitud aqüeducte-collector		
Clau 6e. Sistema d'Espais lliures públics de titularitat d'altres administracions.	51.101,30 m²	76,36%
Clau 7e Savinosa. Sistema d'Equipaments de titularitat pública d'altres administracions.	15.819,50 m²	23,64%
Total Àmbit Modificació POUM	66.920,80 m²	100,00%
Edificabilitat neta	0,70	
Edificabilitat bruta	0,16	

DISPOSICIÓ DE LA EDIFICABILITAT I ASSIGNACIÓ DELS NOUS USOS

DESGLOSSAMENT DE L'EQUIPAMENT 7E SAVINOSA	SOSTRE EXISTENT REHABILITAT	SOSTRE AFECTAT	NOU SOSTRE PROPOSAT	TOTAL SOSTRE	ÚS	GESTIÓ	ÚS PRINCIPAL	USOS COMPATIBLES	ACTIVITATS COMPLEMENTÀRIES	DESENVOLUPAMENT
Llatzeret Menjador Porteria	338,80 993,00 99,30	78,00 72,25 -	- - -	260,80 920,75 99,30 1280,85	Públic	Pública	Cultural (M)	Administratiu (T), Lleure (O), Parc Tecnològic (PT), Universitari (U), Hotel-Restauració (HR)	Se suggereix promoure activitats tals com: Centre d'informació i/o d'interpretació del patrimoni cultural, natural i de la salut, Àrees administratives, Restauració, Serveis de manteniment del parc i dels equipaments, Serveis de control i seguretat del Parc i els equipaments, Sales d'exposicions, Activitats culturals i educatives en general, i d'altres activitats similars que siguin compatibles amb la tipologia edificatòria i els seus valors patrimonials i que incentivin el reconeixement de l'àmbit com un centre neuràlgic per a la salut.	Fase 3
Pavelló Central i Infermeries Edifici Connector	4.368,20 -	36,65 -	- 475,00	4331,55 475,00 4806,55	Públic / Privat / Comunitari	Pública/Privada	Hotel- Restauració (HR)	Parc Tecnològic (PT), Universitari (U), Lleure (O), Cultural (M), Administratiu (T)	Se suggereix promoure i incentivar activitats tals com: Usos hotelers i de restauració oberts al públic que ajudin a la dinamització del Parc i al manteniment del seu patrimoni construït, Centres per a la cultura de la salut (talassoteràpia, banys, spa...), Fundacions o centres de recerca vinculats a la cultura de la salut, Activitats culturals en general, Museus, Biblioteques, Videoteques, Sales d'exposicions, Sales de conferències i convencions, Restauració, i d'altres activitats similars que siguin compatibles amb la tipologia edificatòria i els seus valors patrimonials i que incentivin el reconeixement de l'àmbit com un centre neuràlgic per a la salut.	Fase 4
Preventori Edifici Connector	3.770,40 -	341,50 -	- 765,00	3.343,86 765,00 4193,90	Públic / Privat / Comunitari	Pública/Privada	Parc Tecnològic (PT)	Universitari (U), Hotel-Restauració (HR), Lleure (O), Cultural (M), Administratiu (T)	Se suggereix promoure i incentivar activitats tals com: Fundacions o centres de recerca vinculats a la cultura de la salut, Espais per activitats culturals d'associacions ciutadanes, Espais per a la investigació i l'educació vinculada a la salut, Activitats culturals en general, Museus, Biblioteques, Videoteques, Sales d'exposicions, Sales de conferències i convencions, Restauració, i d'altres activitats similars que siguin compatibles amb la tipologia edificatòria i els seus valors patrimonials i que incentivin el reconeixement de l'àmbit com un centre neuràlgic per a la salut.	Fase 5
Nou Edifici Porta al Parc	-	-	740,00	740,00 740,00	Públic / Privat / Comunitari	Pública/Privada	Parc Tecnològic (PT)	Universitari (U), Lleure (O), Cultural (M), Administratiu (T), Hotel-Restauració (HR)	Se suggereix promoure i incentivar activitats tals com: Fundacions o centres de recerca vinculats a la cultura de la salut, Espais per activitats culturals d'associacions ciutadanes, Espais per a la investigació i l'educació vinculada a la salut, Activitats culturals en general, Museus, Biblioteques, Videoteques, Sales d'exposicions, Sales de conferències i convencions, Restauració, i d'altres activitats similars que siguin compatibles i que incentivin el reconeixement de l'àmbit com un centre neuràlgic per a la salut.	Fase 6
Totals Sostre	9.569,70 m²	528,40 m²	1980,00 m²	11.021,30 m²						
Total Sostre Equipament 7e SAVINOSA				11.021,30 m²						

FASES D'EXECUCIÓ

Fases Prèvies. L'Ajuntament de Tarragona podrà decidir si l'execució d'aquestes dues fases es duen a terme abans de la MPOUM



- Enderroc del mur de tancament de ponent.
- Connexió amb la platja de l'Arrabassada.
- Condicionament del berenador i esplanada de migjorn.
- Preservació del paisatge: encintat de zones verdes amb cordes i estacques de fusta, i adequació de corriols per al control de zones trepitjables.
- Intervenció preventiva a la resta de pavellons i tancament provisional del conjunt edífici i sector de llevant del morrot.
- Retirada de la tanca metàl·lica de la finca a la zona visitable i condicionament del Camí de ronda.

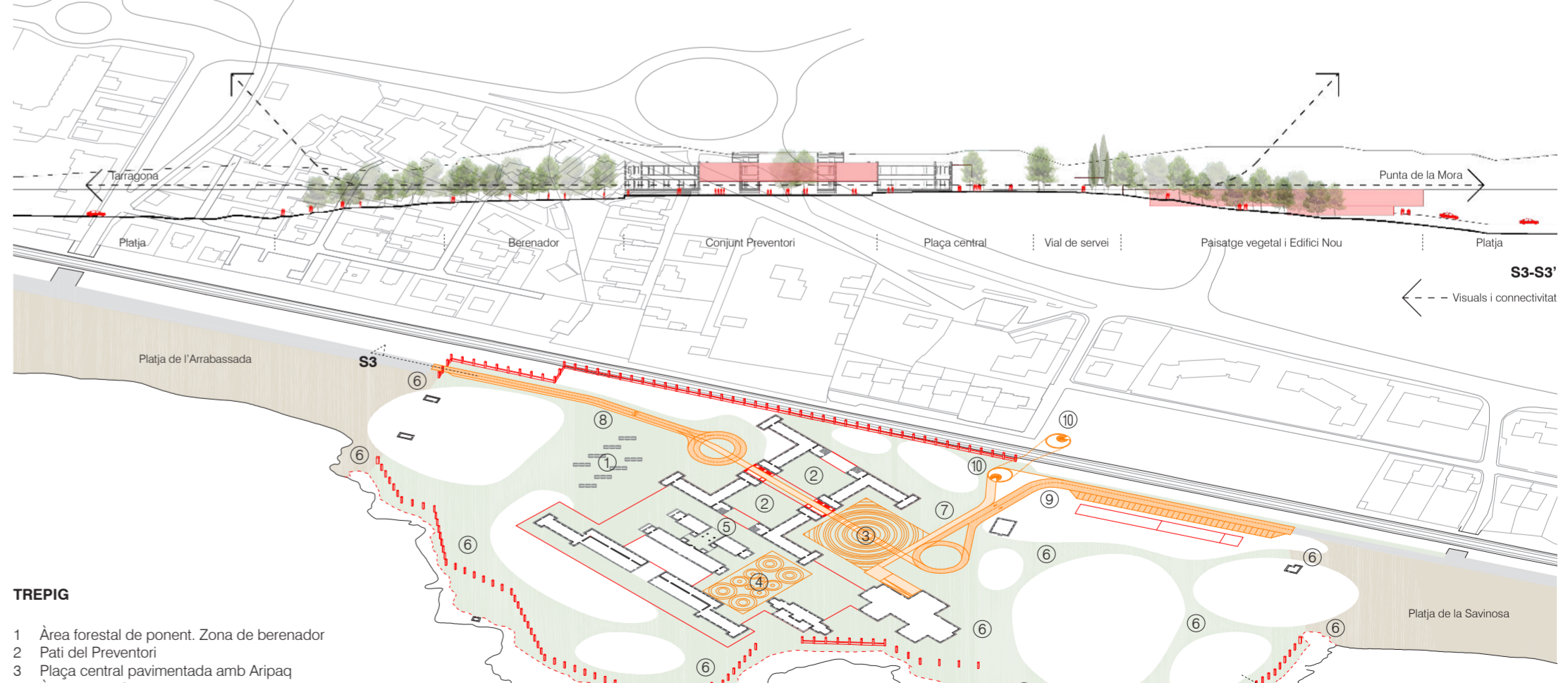
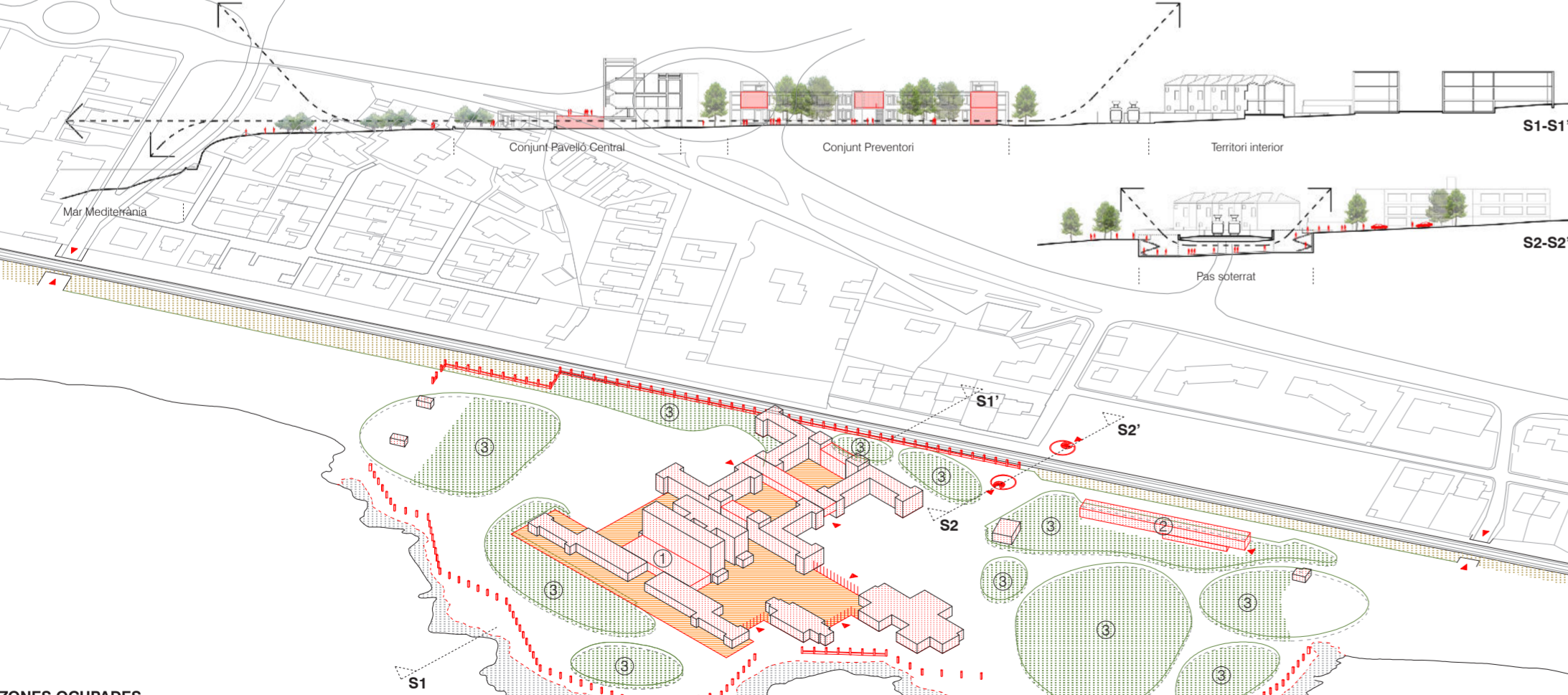
- Enderroc del mur de tancament de llevant.
- Connexió del morrot amb la platja de la Savinosa.
- Condicionament de l'àrea de llevant del morrot.
- Preservació del paisatge: encintat de zones verdes amb cordes i estacques de fusta, i adequació de corriols per al control de zones trepitjables.
- Retirada de la resta de tanca metàl·lica.
- Tancament provisional de l'àmbit del Magatzem i Dipòsit de cadàvers, amb trams de tanca i corda.

- Pavelló del Llatzeret, Menjador i Porteria. Rehabilitació dels edificis existents.
- Restauració dels murets i àrees perimetrals que configuren les terrasses i zones d'accés més properes als tres pavellons.
- Enderroc de l'habitatge de l'Administrador.
- Construcció de l'accés soterrat que connecta el morrot amb l'interior i millora l'eficiència del parking existent.
- Construcció de l'accés i la plaça central
- Acondicionament dels búnquers de llevant i ponent.

- Conjunt del Pavelló Central i Infermeries. Rehabilitació dels edificis existents i construcció de l'Edifici Connector corresponent.
- Enderroc de tanca provisional del cos principal del conjunt, comunicant el pavelló Central i les Infermeries amb el Llatzeret i el Menjador.
- Condicionament dels espais lliures entre pavellons.
- Construcció del tancament definitiu del cos principal.

- Conjunt del Preventori. Rehabilitació dels edificis existents, construcció dels Edificis Connectors corresponents i condicionament del seu pati central.
- Construcció del pas rodat de ponent.

- Enderroc del pavelló del Magatzem i Dipòsit de cadàvers.
- Enderroc de la tanca provisional d'aquest àmbit.
- Construcció de l'Edifici Nou.
- Construcció accés rodad de llevant i vial que comunica amb el centre del complex.
- Construcció de l'àrea d'aparcament.
- Urbanització de l'espai lliure a l'entorn del nou equipament.
- Materialització del carril transversal per a vianants i bicicletes que comunica amb la plaça central del complex.



ZONES OCUPADES

- Equipament a l'antic conjunt edífici
- Equipament a l'Edifici Nou
- Recinte de paisatge vegetal (amebes)
- Tancament de l'equipament
- Accessos

TREPIG

- Àrea forestal de ponent. Zona de berenador
- Pati del Preventori
- Plaça central pavimentada amb Aripaq
- Àrees intermèdies pavimentades amb Aripaq
- Circulació entre pavellons
- Xarxa de corriols i zones de descans en recorregut paisatgístic
- Passeig arbrat per a vianants
- Accés rodad principal
- Accés rodad secundari
- Accés per a vianants. Pas soterrat sota la línia ferroviària