



NOVA CONSTRUCCIÓ IE MARTA MATA.  
TORELLÓ IE 2 LÍNIES INFANTIL I PRIMÀRIA (1A FASE).  
CLAU: SNH-09315

GISA  
GENERALITAT DE CATALUNYA. Departament d'Educació

JOSEP M. FORT, arquitecte  
CONSTRUCCIONES PÉREZ VILLORA S.A., consultor

DESEMBRE 2009



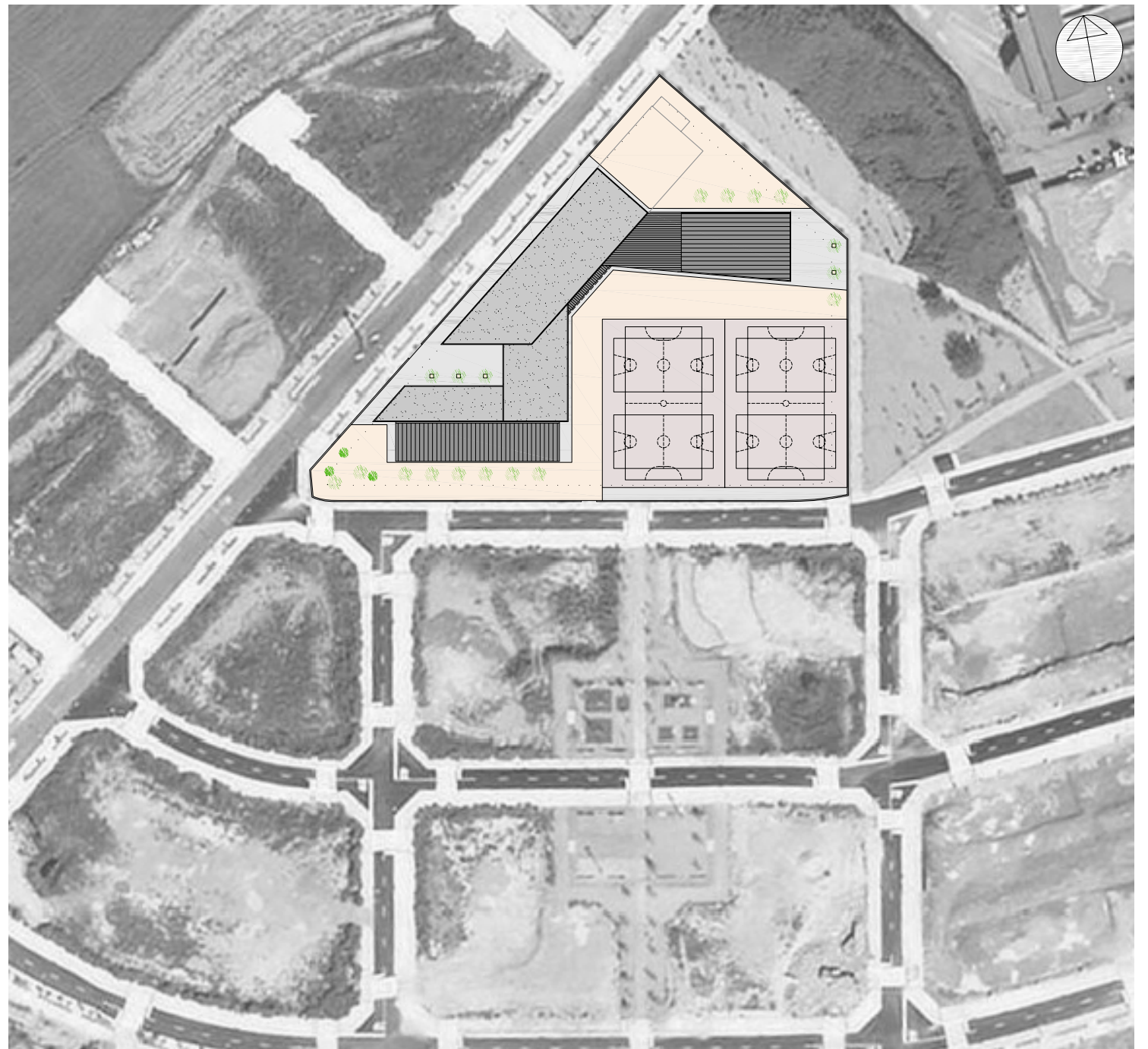
PLÀNOL DE SITUACIÓ e.1/5000

### CRITERIS D'ORDENACIÓ GENERAL

Aquí resulten determinants la forma triangular del solar, la seva orientació i la comunicació amb el centre de la població mitjançant l'Avda. El Castell, per on s'accedeix al barri. A partir d'aquí, la gran pista que requereix el programa es situa a l'espai més ampli, a l'extrem sud-est del solar, deixant lliure la part propera a l'Avinguda per situar-hi l'edificació. Pel que fa a aquesta, s'ha optat per un edifici el més compacte possible, que s'adapta a la forma del solar sense generar espais segregats, però sí amb capacitat de qualificar-los, proporcionant àmbits amb característiques diferents i alhora complementàries. L'ampliació es tracta de manera que l'edifici es percebi com acabat, tant amb l'ampliació com sense. D'aquesta manera es situa l'accés a l'Avinguda, en un espai definit pels volums que formen l'edifici: un de PB, amb l'àrea infantil; un de PB+1, amb la secretaria i direcció; i el principal de PB+2, que conté tota la primària i resta de programa. A part, però integrat, queda el porxo i el gimnàs.

### COMPLIMENT URBANÍSTIC

L'edifici compleix els paràmetres d'edificabilitat (fins i tot el genèric de 1m<sup>2</sup>s/m<sup>2</sup>s) i també la separació als límits, que no es determina. Pel que fa a l'alçada, es fixa un màxim de 9,5m, però deixant la possibilitat de superar-los si es justifica. Atès que la proposta parteix de tres plantes de 3,30 m (9,90 m en total), la consultes fetes ens han confirmat que aquest punt seria acceptable, sent possible construir PB+2. També es compta amb la possibilitat d'ajustar els nivells del solar, en relació al carrer, ja que l'alçada es mesura en base a aquest. La normativa no fixa el nombre de plantes màxim.



PLÀNOL D'EMPLAÇAMENT I COBERTES e.1/1500



VISTA GENERAL DES DEL NORD-EST



VISTA GENERAL DES DEL SUD-EST

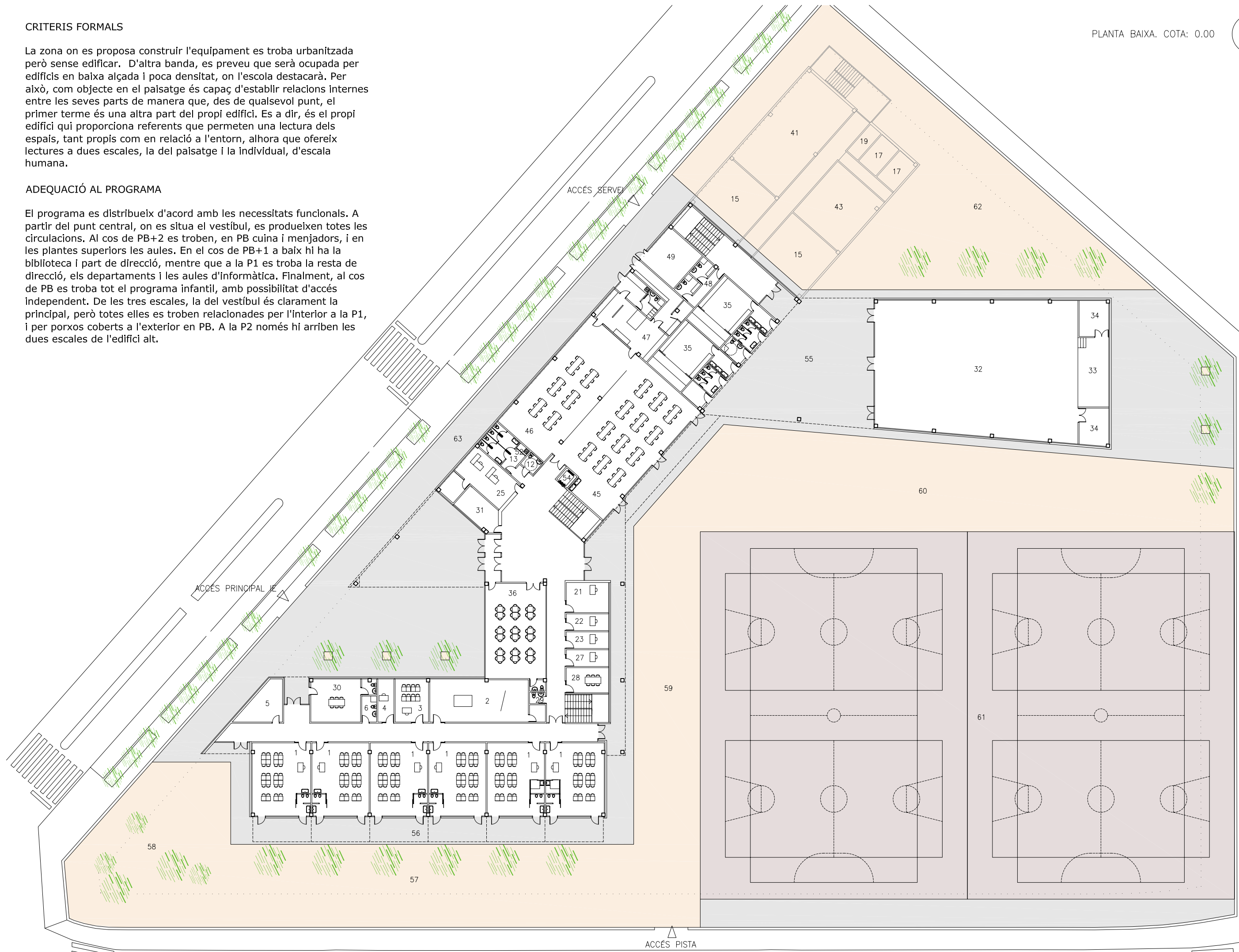
## CRITERIS FORMALS

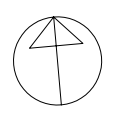
La zona on es proposa construir l'equipament es troba urbanitzada però sense edificar. D'altra banda, es preveu que serà ocupada per edificis en baixa alçada i poca densitat, on l'escola destacarà. Per això, com objecte en el paisatge és capaç d'establir relacions internes entre les seves parts de manera que, des de qualsevol punt, el primer terme és una altra part del propi edifici. Es a dir, és el propi edifici qui proporciona referents que permeten una lectura dels espais, tant propis com en relació a l'entorn, alhora que ofereix lectures a dues escales, la del paisatge i la individual, d'escala humana.

## ADEQUACIÓ AL PROGRAMA

El programa es distribueix d'acord amb les necessitats funcionals. A partir del punt central, on es situa el vestíbul, es produeixen totes les circulacions. Al cos de PB+2 es troben, en PB cuina i menjadors, i en les plantes superiors les aules. En el cos de PB+1 a baix hi ha la biblioteca i part de direcció, mentre que a la P1 es troba la resta de direcció, els departaments i les aules d'informàtica. Finalment, al cos de PB es troba tot el programa infantil, amb possibilitat d'accés independent. De les tres escales, la del vestíbul és clarament la principal, però totes elles es troben relacionades per l'interior a la P1, i per porxos coberts a l'exterior en PB. A la P2 només hi arriben les dues escales de l'edifici alt.

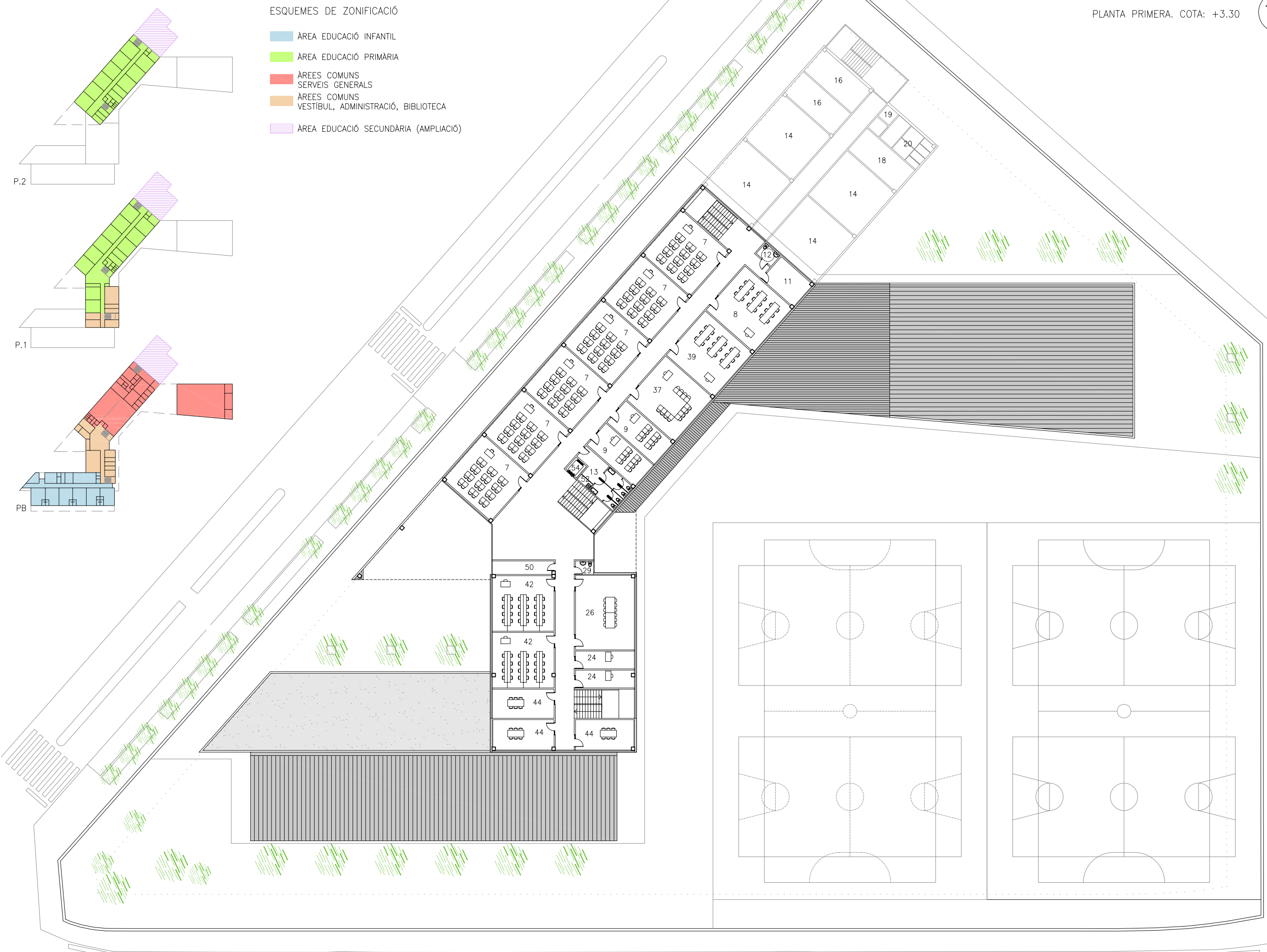
PLANTA BAIXA. COTA: 0.00





ESQUEMES DE ZONIFICACIÓ

- ÀREA EDUCACIÓ INFANTIL
- ÀREA EDUCACIÓ PRIMÀRIA
- ÀREES COMUNS  
SERVEIS GENERALS
- ÀREES COMUNS  
VESTÍBUL, ADMINISTRACIÓ, BIBLIOTECA
- ÀREA EDUCACIÓ SECUNDÀRIA (AMPLIACIÓ)





	sup		
	ut	sup	
1 AULA INFANTIL+BANY	60	6	360
2 AULA PSICOMOTRICITAT	60	1	60
3 AULA PETITS GRUPS	20	1	20
4 TUTORIA	10	1	10
5 MAGATZEM	20	1	20
6 LAVABOS MESTRES	10	1	10

EDUCACIÓ PRIMÀRIA			
7 AULA PRIMÀRIA	50	12	600
8 AULA DE SUPORT	50	2	100
9 AULA PETITS GRUPS	25	4	100
10 TUTORIA	10	3	30
11 MAGATZEM	30	1	30
12 LAVABO ADAPT./PROF.	5	1	5
13 LAVABOS ALUMNES	45	1	45

EDUCACIÓ SECUNDÀRIA			
14 AULA SECUNDÀRIA	50	8	400
15 AULA COMPLEMENTÀRIA	50	2	100
16 AULA ATENCIÓ INDIVID.	25	4	100
17 TUTORIA	10	2	20
18 MAGATZEM	45	1	45
19 LAVABO ADAPT./PROF.	5	1	5
20 LAVABOS ALUMNES	45	1	45

SERVEIS COMUNS			
21 DIRECTOR	15	1	15
22 CAP D'ESTUDIS	10	1	10
23 SECRETARI	10	1	10
24 DESPATX	10	2	20
25 SECRETARIA	30	1	30
26 SALA PROFESSORS	60	1	60
27 DESPATX PROF. EXTERN	10	1	10

28 ASSOCIACIÓ D'ALUMNES	15	1	15
29 LAVABO PROFESSORS	10	1	10
30 AMPA	30	1	30
31 CONSEGERIA-REPROG.	10	1	10

32 GIMNAS - SALA GRAN	380	1	380
33 ESCENARI	30	1	30
34 MAGATZEM	15	2	30
35 VESTIDORS	120	1	120

36 BIBLIOTECA	90	1	90
37 AULA MÚSICA	50	1	50
38 AULA AUDIVISUALS	50	1	50
39 AULA IDIOMES	50	1	50
40 AULA PLÀSTICA	50	1	50
41 AULA TALLER	100	1	100

42 AULA INFORMÀTICA	50	2	100
43 LABORATORI	60	1	60
44 DEPARTAMENT	20	3	60

45 MENJADOR PRIM./ESO	200	1	200
46 MENJADOR INFANTIL	75	1	75
47 CUINA	65+5	1	70
48 LAVABO PND	6	2	12

49 INSTAL·LACIONS	25	1	25
50 LOCAL TÈCNIC (RACK)	10	1	10
51 COMPTADORS	5	1	5
52 NETEJA	3	1	3
53 ESCOMBRARIES	10	1	10
54 ASCENSOR	5	1	5

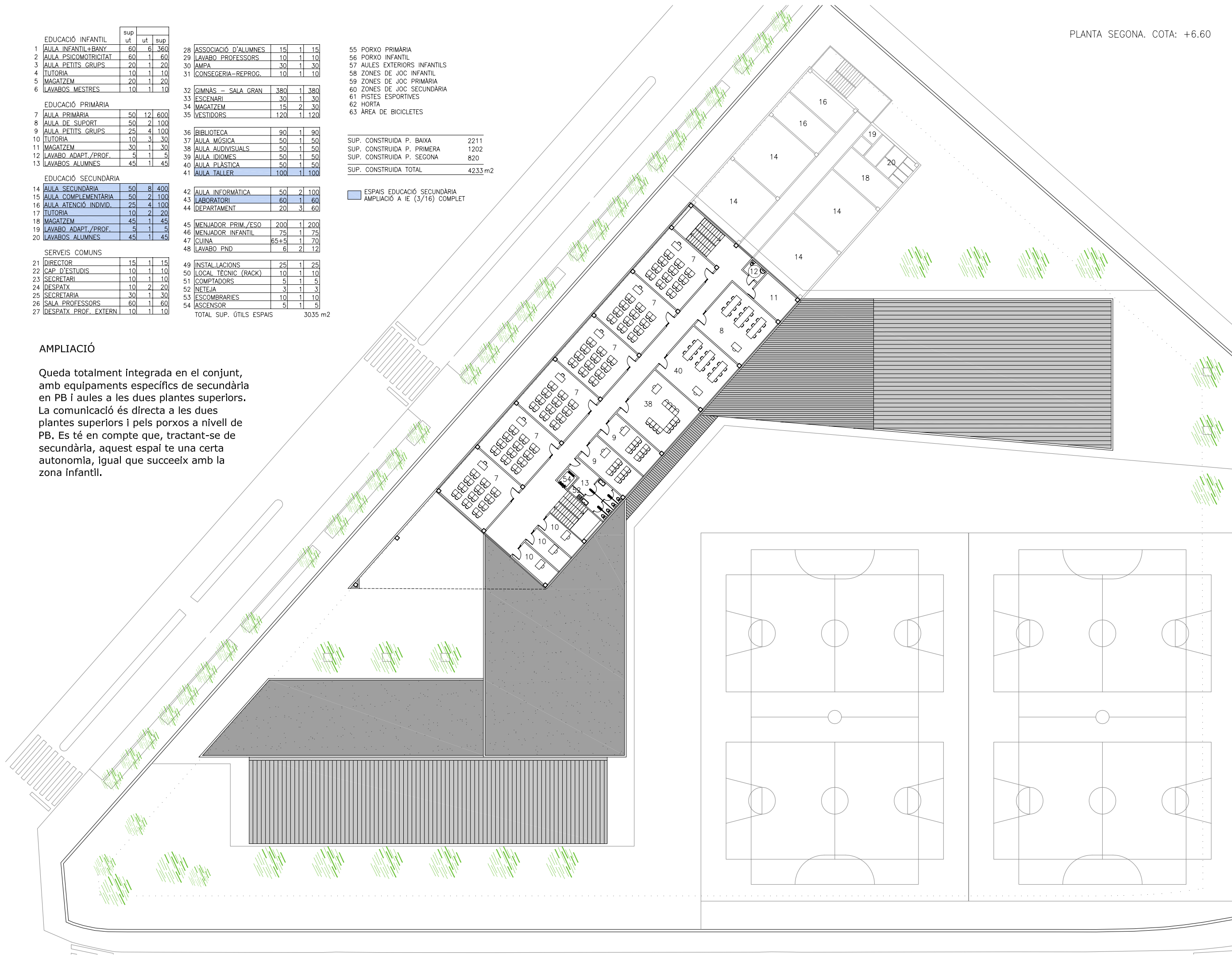
TOTAL SUP. ÚTILS ESPAIS 3035 m2

55 PORXO PRIMÀRIA			
56 PORXO INFANTIL			
57 AULES EXTERIORS INFANTILS			
58 ZONES DE JOC INFANTIL			
59 ZONES DE JOC PRIMÀRIA			
60 ZONES DE JOC SECUNDÀRIA			
61 PISTES ESPORTIVES			
62 HORTA			
63 ÀREA DE BICICLETES			
SUP. CONSTRUÏDA P. BAIXA	2211		
SUP. CONSTRUÏDA P. PRIMERA	1202		
SUP. CONSTRUÏDA P. SEGONA	820		
SUP. CONSTRUÏDA TOTAL	4233 m2		

■ ESPAIS EDUCACIÓ SECUNDÀRIA  
■ AMPLIACIÓ A IE (3/16) COMPLET

### AMPLIACIÓ

Queda totalment integrada en el conjunt, amb equipaments específics de secundària en PB i aules a les dues plantes superiors. La comunicació és directa a les dues plantes superiors i pels porxos a nivell de PB. Es té en compte que, tractant-se de secundària, aquest espai té una certa autonomia, igual que succeeix amb la zona infantil.





ALÇAT NORD-OEST



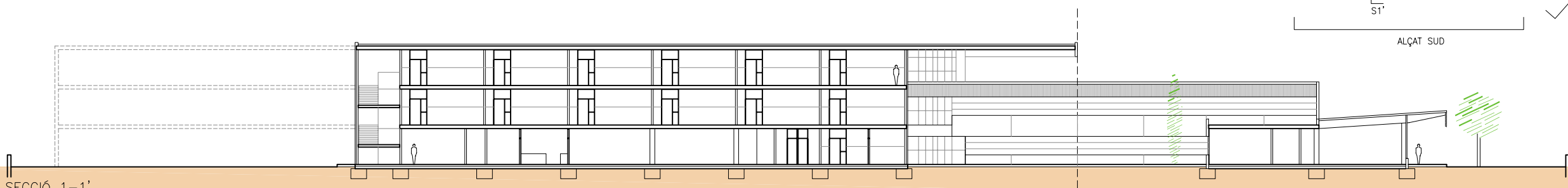
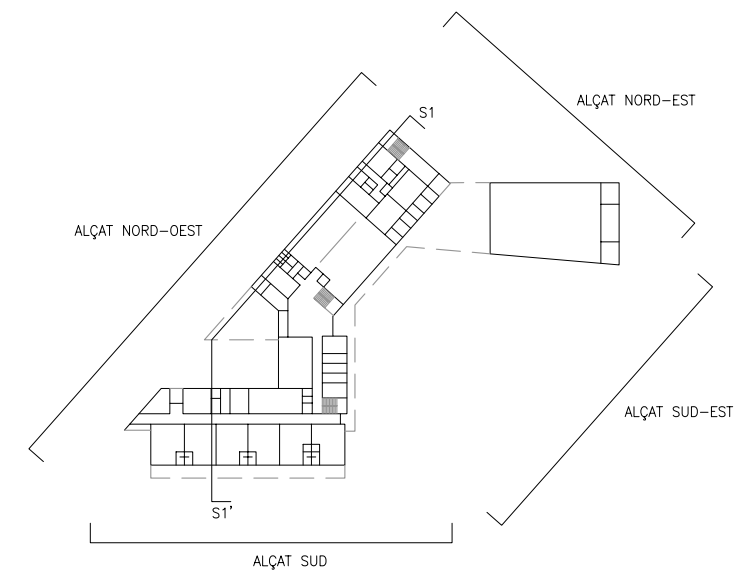
ALÇAT SUD



ALÇAT SUD-EST



ALÇAT NORD-EST



SECCIÓ 1-1'



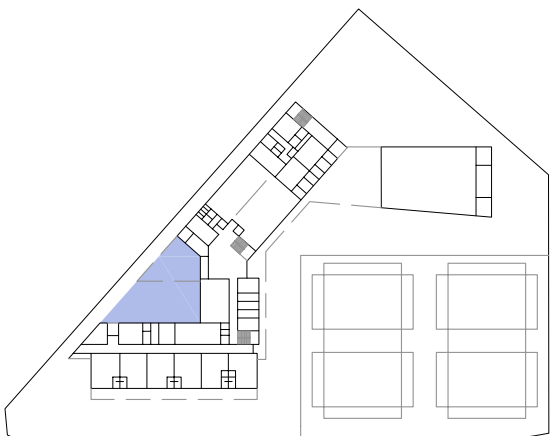
VISTA DEL PATI I EL PORXO QUE DONEN ACCÉS AL IE



VISTA DE LA ZONA D'ACCÉS DES DE L'AVINGUDA EL CASTELL



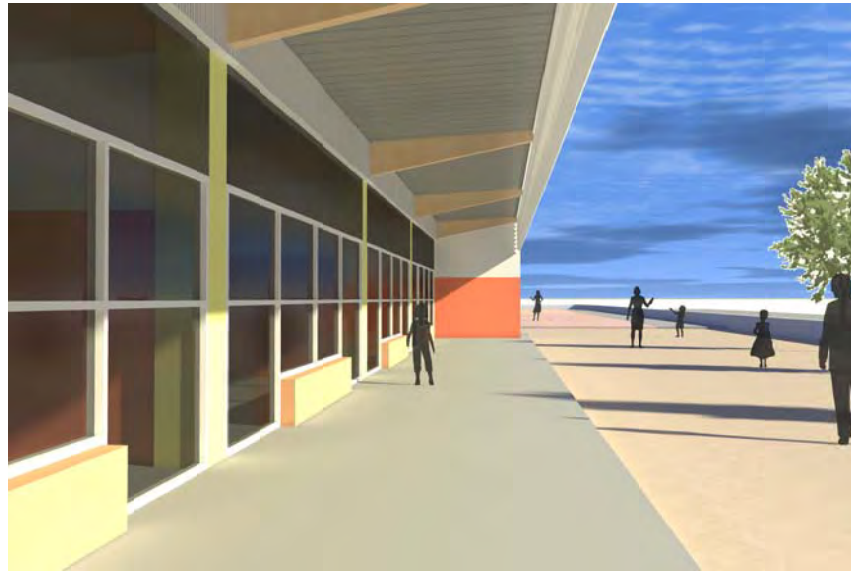
VISTA DEL PORXO DE L'ACCÉS PRINCIPAL



VISTES DE LA ZONA DE L'ACCÉS PRINCIPAL

#### PORXO I PATI D'ACCÉS

El pati d'accés, amb el porxo a triple alçada, constitueix l'espai de rebuda del conjunt, alhora que es tracta d'un element a escala del paisatge. Aquest element enllaça amb la tradició de situar espais coberts importants en masies i cases pairals, recurs molt habitual a Osona. Per altra banda, aquest element de porxo també proporciona una lectura de com s'articula el conjunt, amb una seqüència de peces on les més petites van encaixant en les més grans. L'element reflexa a l'exterior la complexitat espacial del nucli d'accessos.



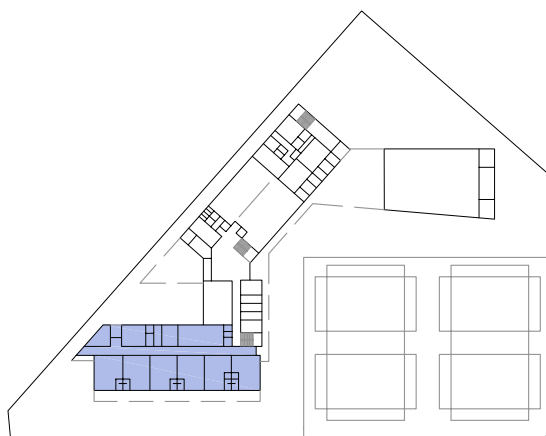
VISTA DEL PORXO I AULES EXTERIORS INFANTILS



VISTA DEL COS D'INFANTILS



VISTA DES DE LA ZONA DE JOCS INFANTILS CAP AL PATI



VISTES DE LA ZONA D'EDUCACIÓ INFANTIL

#### ÀREA INFANTIL

Es situa al costat sud, correctament orientada i amb totes les aules donant al pati específic que, tot i estar comunicat amb el pati gran, pot ser controlat amb tanques baixes. Disposa de possibilitat d'accés independent, tant des del pati d'entrada com des del seu propi pati o la zona de la pista. Igualment, està comunicat per l'interior tant a la PB com a la P1, per l'escala de direcció. La zona de les aules te coberta amb estructura de fusta, fet que millora els seus aspectes ambientals, fent l'espai mes acollidor.

#### POSTA EN FUNCIONAMENT PARCIAL

Per la seva configuració física, la zona infantil podria ser posada en funcionament en un termini una mica inferior a l'acabament de la resta, atès que pot funcionar de manera autònoma.





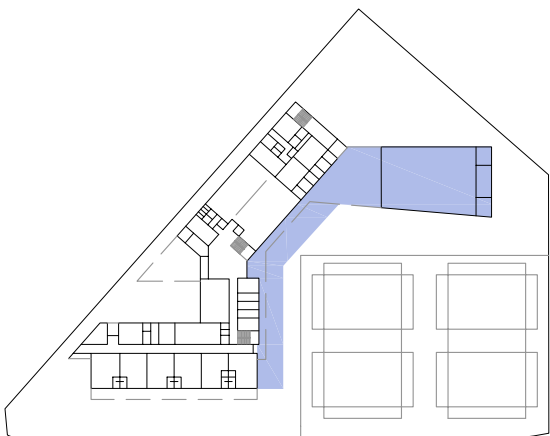
VISTA DE L'EDIFICI DES DEL PORXO



VISTA CAP AL PORXO DES DE L'INTERIOR DEL GIMNÀS



VISTA DE L'EDIFICI DES DEL PATI



VISTES DEL PATI I LA ZONA DEL GIMNÀS

#### PATI I GIMNÀS

L'edifici, en el seu conjunt, envolta i acompanya la pista i el pati, proporcionant un teló de fons que dona a aquest gran espai un caire més recollit. Per aquest costat de l'edifici es produeix una seqüència de porxos que recorren totes les parts del conjunt, relacionant-les. El recorregut va des de la sortida del passadís de primària fins al gimnàs, passant pel vestíbul principal, la zona del menjador, els vestidors i l'escala de l'extrem nord.



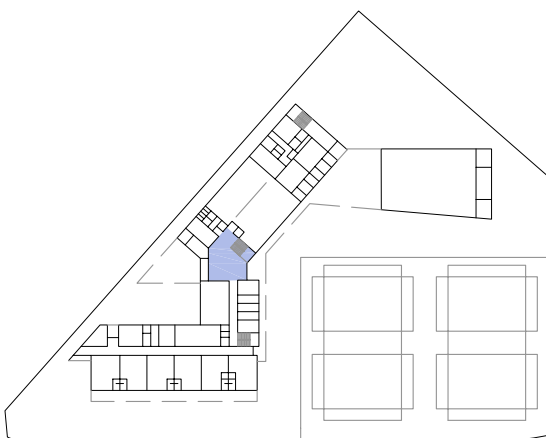
VISTA DES DE LA SEGONA PLANTA CAP AL PORXO D'ACCÉS PRINCIPAL



VISTA DEL VESTÍBUL PLANTA PRIMERA



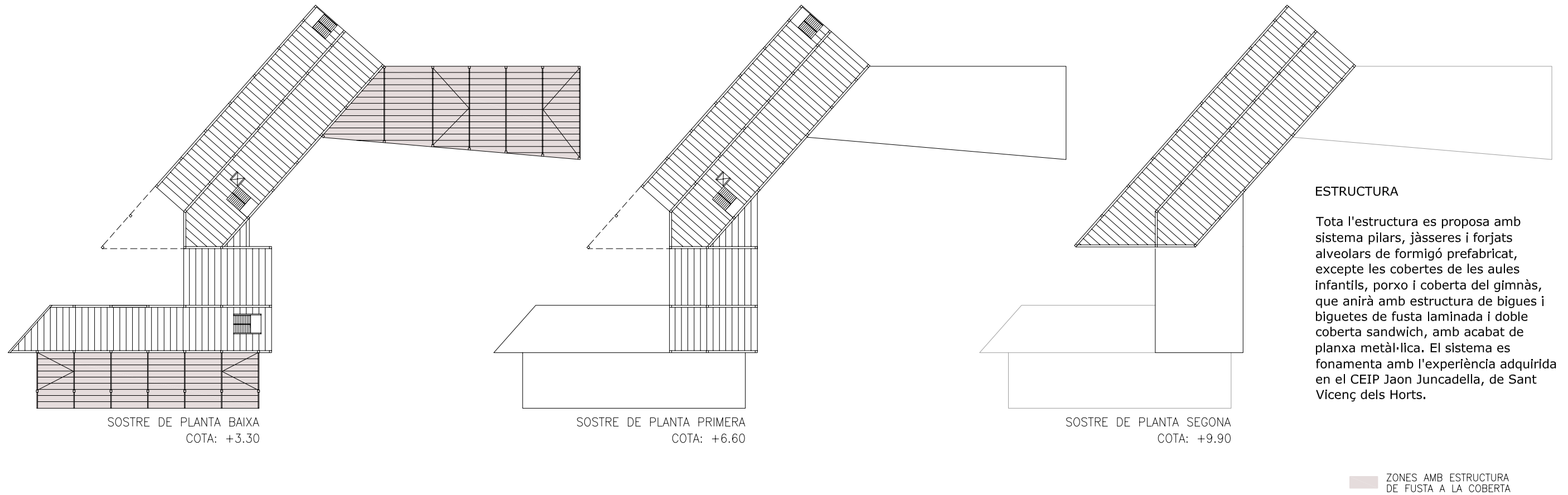
VISTA DEL VESTÍBUL PRINCIPAL



VISTES DE LA ZONA DEL VESTÍBUL

#### VESTÍBUL I ESCALA PRINCIPAL

L'escala principal, situada en relació amb el gran porxo d'entrada, connecta el vestíbul d'accés amb els distribuïdors de les dues plantes superiors. Aquest conjunt es situa en el punt on s'articula tot el conjunt. El seu recorregut proporciona una lectura de la complexitat de relacions que existeix entre les diferents zones i espais de l'edifici, tant a l'interior com a l'exterior.



IMATGES DELS PRINCIPALS MATERIALS UTILITZATS



COBERTES INCLINADES AMB ESTRUCTURA DE FUSTA A LES AULES INFANTILS I EL GIMNÀS



PANEL·L DE FORMIGÓ PREFABRICAT PER A FAÇANA XAPA METÀL·LICA MINIONA, FUSTERIA D'ALUMINI

SECCIÓ CONSTRUCTIVA\_e.1/100

FAÇANES – SOLUCIÓ TIPUS  
LLEGENDA ELEMENTS PRINCIPALS

- 1 PILAR FORMIGÓ PREFABRICAT
- 2 JASSERA FORMIGÓ PREFABRICAT
- 3 FORJAT ALVEOLAR AMB CAPA DE COMPRESSIÓ
- 4 PANNEL·L DE FAÇANA – FORMIGÓ PREFABRICAT
- 5 AÏLLAMENT TÈRMIC / IMPERMEABILITZACIÓ COBERTA
- 6 FUSTERIA ALUMINI / VIDRE CLIMALIT – LAMINAT
- 7 ACABAT EXTERIOR XAPA METÀL·LICA MINIONA
- 8 RECOBRIMENT INTERIOR – CARTRÓ-GUIX I AÏLLAMENT
- 9 PAVIMENT INTERIOR
- 10 FONAMENTS
- 11 SOLERA DE FORMIGÓ AMB AÏLLAMENT TÈRMIC

**MATERIALS**

Igual que a l'estructura, els materials i solucions constructives generals parteixen dels utilitzats al CEIP Joan Juncadella, destacant la utilització de panells de formigó prefabricat, fusteria d'alumini i alguns elements de xapa miniona per les façanes.

**INSTAL·LACIONS**

Per les característiques del conjunt, es proposa estudiar un sistema de renovació d'aire no centralitzat, amb sensors de CO2 per espais concrets, per tal d'optimitzar el consum energètic. Si això no fos possible, s'aplicaria un sistema centralitzat, dividit en tres zones: una que agrupi primària i direcció; una segona pel cos central de PB+2; i una tercera pel gimnàs, amb funcionament autònom

