



**Consorci
Escola Industrial
de Barcelona**

MEMÒRIA 2012



ÍNDIX

1. PRESENTACIÓ	2
2. ÒRGANS DE GOVERN I REPRESENTACIÓ	3
2.1. CONSELL DE GOVERN I COMISSIÓ PERMANENT DEL CEIB	3
2.2. DIRECCIÓ DE L'ESCOLA	3
2.3. JUNTA D'ESCOLA	10
3. ESTUDIS I ESTUDIANTAT	18
3.1. PLANS D'ESTUDIS	18
3.2. MATRÍCULA	19
3.3. RESULTATS ACADÈMICS	22
3.4. MOBILITAT	255
3.5. PRÀCTIQUES EN EMPRESES	34
4. ESTRUCTURA I MITJANS	39
4.1. PLANTILLA	39
4.2. PRESSUPOST	44
4.3. DEPENDÈNCIES	45
5. SERVEIS DE SUPORT	46
5.1. ÀREA DE SERVEIS DE SUPORT A LA DOCÈNCIA	46
5.2. ÀREA DE RECURSOS	55
5.3. ÀREA DE SERVEIS TÈCNICS	60
5.4. ÀREA DE RELACIONS EXTERNES	86
6. ANNEX	93

1. PRESENTACIÓ

Aquesta memòria recull les principals referències a l'activitat desenvolupada al llarg de l'any 2012 al Consorci Escola Industrial de Barcelona (CEIB) i a l'Escola Universitària d'Enginyeria Tècnica Industrial de Barcelona (EUETIB), amb la liquidació de comptes definitiva del 2012.

Agraïm l'ajuda aportada a tot el personal de l'Escola que ha fet possible la realització d'aquesta memòria.

Jordi Camprubí i Paretas
Director del CEIB

Barcelona, abril de 2012

2. ÒRGANS DE GOVERN I REPRESENTACIÓ

2.1. CONSELL DE GOVERN I COMISSIÓ PERMANENT DEL CEIB

Els òrgans de govern del CEIB són el Consell de Govern i la Comissió Permanent. Actualment, els seus components són els següents:

Consell de Govern (CdG)

És el màxim òrgan de decisió del CEIB, que té les facultats de govern i administració més altes del Consorci. Està format pel president, els vicepresidents i sis vocals, dos en representació de cadascuna de les entitats consorciades.

PRESIDENT

Lluís Jofre Roca

VICEPRESIDENTS

Francisco Calviño Tavares
(vicepresident primer, UPC)
Sr. Ferran Civil Arnabat
(vicepresident segon, DIBA)

VOCALS

Jordi Roca Ventura (DIBA)
Xavier Boltaina Bosch (DIBA)
Laura Arlegui Duatis (GENCAT)
Josep Ribas i Seix (GENCAT)
Francesc Solé Parellada (UPC)
Gabriel Bugada Castelltort (UPC)

SECRETARI

Jordi Camprubí i Paretas
(Director del CEIB)

Comissió Permanent (CP)

És l'òrgan que ordinàriament gestiona i administra el CEIB. Està formada pel president i tres vocals, un en representació de cadascuna de les entitats consorciades, elegits pel Consell de Govern entre els seus propis membres.

PRESIDENT

Francisco Calviño Tavares
(per delegació)

VOCALS

Laura Arlegui Duatis
Gabriel Bugada Castelltort
Xavier Boltaina Bosch

SECRETARI

Jordi Camprubí i Paretas

Sessions dutes a terme i ordre del dia

C P 28-03-12

1. Informe del President de la CP

1.1.1. Actualització, projecte Campus del Besòs.

1.1. Creació Consell Assessor.

Acord

1.2 Reflexió sobre el futur marc jurídic i laboral del Campus

2. Informe del Director del CEIB

2.1. Informe de l' estalvi energètic dels últims anys.

2.2. Informe de la necessitat de crear un fitxer de dades de la videovigilància.

Acord.

2.3. Acord per participar en el Sistema Central d'Adquisicions (Comissió Central de Subministraments de la GENCAT, en l'àmbit dels serveis de neteja.)

Acord

2.4. Activitat R+D+I a l'EUETIB.

2.4.1. Renovació del cens d'URT i grups de recerca amb presència a l'escola i dels recursos que tenen assignats.

Acord

2.4.2. Aprovar la creació d'una nova URT

Acord

2.5. Assignació d'espais.

Acord

4. Presentació de la liquidació pressupostària, memòria de l'exercici 2011, i la seva auditoria i elevació dels mateixos al Consell de Govern per la seva aprovació.

Acord

5. Torn obert de Paraules

CdG 23-04-12

1. Aprovació de l'acta de la sessió anterior , si escau.

2. Informe del President

2.1. Projecte Campus Diagonal-Besòs

3. Informe del President de la CP

3.1. Creació Comissió Assessora (acord, de la CP)

3.2. Reflexió sobre el futur marc jurídic i laboral del Campus Diagonal-Besòs.

4. Ratificació, a proposta de la C.P., de la liquidació pressupostària, memòria de l'exercici 2011, i la seva auditoria

Acord

5. Aprovació, definitiva, del projecte de pressupost de l'any 2012, els seus comptes, la seva relació de llocs de treball, les bases d'execució i tarifes annexes.

Pressupost i acord

6. Aplicació al CEIB de les mesures de contenció del Govern

7. Assumptes de tràmit

7.1. Oferta de places de preinscripció curs 2012-2013

Acord

7.2. Destinació de la remuneració retinguda al PDI i PAS amb motiu de les vagues.

Acord

8. Ratificacions dels acords aprovats per la Comissió Permanent.

9. Torn obert de Paraules

C P 06-11-12

1. Aprovació, si s'escau, de l'acta de la sessió anterior

2. Informe del President de la CP

2.1. Besòs. Estat de la qüestió

Acord

2.2. Màster de energia

3. Informe del Director del CEIB

3.1. Actualització del Pressupost any 2012

Acord

3.2. Activitat R+D+I a l'escola

3.2.1. Informe recerca 2011

3.2.2. Aprovar la creació d'una nova URT

Acord

3.2.3. Complementos salarials per ILT.

Acord

3.4. Ratificacions

3.4.1. Atorgament plaques jubilats PDI de l'EUETIB

Acord

3.4.2. Concursos neteja i manteniment

3.4.3. Convenis amb empreses i hospitals per la realització de pràctiques en el grau d'enginyeria Bio

3.5. Proposta de reorganització en els àmbits de la gestió acadèmica i les relacions externes del CEIB-EUETIB

Acord

4. Informació diversa

4.1. VERIFICA

4.2. Convocatòria d'eleccions junta d'escola

4.3. Memòria escola

4.4. Canvi adscripció departamental professor

4.5. Identificació i preservació del patrimoni científic i tècnic de l'EUETIB

5. Torn obert de Paraules

2.2. DIRECCIÓ DE L'ESCOLA

Els càrrecs i els respectius membres de la Direcció de l'Escola són els següents:

DIRECTOR

José López López

SOTSDIRECTOR D'ESTUDIS

Pablo Buenestado Caballero

SOTSDIRECTOR DE RECERCA

Ricardo Torres Cámara

SOTSDIRECTOR DE RELACIONS AMB LES EMPRESES

Joan Martínez Sánchez

SOTSDIRECTORA DE QUALITAT

Vega Pérez Gracia

SOTSDIRECTOR DE RECURSOS

Juan Antonio García-Alzórriz Pardo

SECRETARI ACADÈMIC

Guillermo Velasco Quesada

2.3. JUNTA D'ESCOLA

La Junta d'Escola (JE), que és l'Òrgan de Govern col·legiat de màxima representació de l'Escola en els termes que preveu l'article 15 del Reglament intern de l'EUETIB, està constituïda pels següents membres:

PRESIDENT

José López López

SECRETARI

Guillermo Velasco Quesada

SOTSDIRECTORA DE QUALITAT

Vega Pérez Gracia

SOTSDIRECTOR D'ESTUDIS

Pablo Buenestado Caballero

SOTSDIRECTOR DE RECERCA

Ricardo Torres Cámara

SOTSDIRECTOR DE RECURSOS

Juan Antonio García-Alzórriz Pardo

SOTSDIRECTOR DE RELACIONS AMB LES EMPRESES

Joan Martínez Sánchez (a partir del 18 de desembre de 2012)

VOCALS REPRESENTATS DEL PDI

Olga Alcaraz Sendra

Raúl Benítez Iglesias (fins al 18 de desembre de 2012)

Muriel Botey Cumella

Germinal Camps Anaya (fins al 18 de desembre de 2012)

Alfonso Conesa Roca

Jordi Cosp Vilella (a partir del 18 de desembre de 2012)

Daniel Di Capua

Francesc Estrany Coda (fins al 18 de desembre de 2012)

Juan Gámiz Caro

José Gibergans Baguena (fins al 18 de desembre de 2012)

José Ramón González Drigo

Moisès Graells Sobre

Joan Grau Barceló

Josep M. Guerrero Zapata (fins al 18 de desembre de 2012)

Amelia Nápoles Alberro (fins al 18 de desembre de 2012)

Herminio Martínez García (a partir del 18 de desembre de 2012)

Pedro Ortiz Morón

Núria Parés Mariné (a partir del 18 de desembre de 2012)

Enric Porta Pascual (fins al 18 de desembre de 2012)

Francesc Pozo Montero

Gisela Pujol Vázquez (a partir del 18 de desembre de 2012)

Joan Segura Casanovas (fins al 18 de desembre de 2012)

Manuel Román Lumbreras (a partir del 18 de diciembre de 2012)
Andreas Sumper
Sebastian Tornil Sin (a partir del 18 de diciembre de 2012)
José A. Travieso Rodríguez (a partir del 18 de diciembre de 2012)
Juan Velazquez Ameijide (a partir del 18 de diciembre de 2012)
Roberto Villafáfila Robles

VOCALS REPRESENTANTS DEL PAS

Javier Alonso Carrasco
María del Carmen Botello Gamero (fins al 18 de diciembre de 2012)
Xavier Codinas Poch (a partir del 18 de diciembre de 2012)
Alejandro Martínez Alegre (a partir del 18 de diciembre de 2012)
María Teresa Pardo Ponce (fins al 18 de diciembre de 2012)
Anna Xalabarder Voltas

VOCALS REPRESENTANTS DELS ESTUDIANTS

Jordi Alaró Tarrats
Jofre Béjar Mas (fins al 18 de diciembre de 2012)
Saioa Burutxaga Laza (fins al 18 de diciembre de 2012)
Gerard Companyà Gratacos (fins al 18 de diciembre de 2012)
Bruno Lionel Caro Huamaní
Gaia d'Elia (a partir del 18 de diciembre de 2012)
Ana Fernández Márquez (a partir del 18 de diciembre de 2012)
Arnau Fornés Llobet (fins al 18 de diciembre de 2012)
Urko Eugenio García Gómez (a partir del 18 de diciembre de 2012)
David Mena Olivella (a partir del 18 de diciembre de 2012)
Xavier Montforte Vila (a partir del 18 de diciembre de 2012)
David Moreno Gómez (fins al 18 de diciembre de 2012)
Irina Moreno Martí (fins al 18 de diciembre de 2012)
Mireia Navaz Costa (a partir del 18 de diciembre de 2012)
Carme Nolla Colomer
Laura Pérez Medina (fins al 18 de diciembre de 2012)
Oriol Pujol Sans
Joan Solà de Sardi (fins al 18 de diciembre de 2012)
Armando Suriñach Rós (a partir del 18 de diciembre de 2012)
Sergi Torrent Camarero (fins al 18 de diciembre de 2012)
Ignasi Villalonga Arenas (a partir del 18 de diciembre de 2012)

DIRECTOR DEL CEIB

Jordi Camprubí Paretas

Sessions dutes a terme i acords adoptats

JE 13-3-2012 (EXTRAORDINÀRIA)

1. Aprovació de la normativa acadèmica dels estudis de Grau i de Primer Cicle a l'EUETIB per l'any acadèmic 2011-2012.

Acord 2012/01: S'aproven per unanimitat les Normatives Acadèmiques dels Estudis de Grau i de Primer Cicle de l'EUETIB per al curs 2011/2012 elaborades per la Comissió Docent de l'Escola.

JE 21-5-2012 (ORDINÀRIA)

1. Aprovació de les actes de les reunions celebrades el dia 13 de desembre de 2011 i el dia 13 de març de 2012.
2. Informe del Director.
3. Aprovació dels informes de Seguiment i Acreditació de les Titulacions (SAT).
4. Aprovació i elevació al Consell de Govern del CEIB d'un document amb el posicionament de la Junta d'Escola de l'EUETIB davant de les mesures recollides en el RDL 14/2012.
5. Acord per elevar al Consell de Govern del CEIB la sol·licitud de la incorporació del Director de l'EUETIB al Consell Assessor del nou Campus Diagonal-Besos.
6. Presentació de l'encàrrec docent del curs 2012-2013.
7. Precs i preguntes.

Acord 2012/02: Ratificar els informes de Seguiment i Avaluació de Titulacions (SAT) aprovats per la Comissió Permanent de Qualitat del Centre, referents a les sis titulacions de Grau impartides a l'Escola.

Acord 2012/03: Aprovar i elevar al Consell de Govern del CEIB un document amb el posicionament de la Junta d'Escola de l'EUETIB davant de les mesures recollides en el RDL 14/2012, de 20 d'abril.

Acord 2012/04: Sol·licitar al Consell de Govern del Consorci de l'Escola Industrial de Barcelona que el Director de l'EUETIB s'incorpori al Consell Assessor del nou Campus Diagonal-Besos.

JE 21-6-2012 (EXTRAORDINÀRIA)

1. Proposta d'acord sobre la mesura, explicada a l'informe adjunt, de l'ajornament del tancament de les actes d'avaluació acadèmiques, per tal de fer front comú contra el Reial Decret 14/2012 i les mesures d'ajust pressupostari de la UPC i la Generalitat.

Acord 2012/05: S'acorda per unanimitat crear una comissió per valorar com es podria reconduir, dintre de les possibilitats de l'Escola, l'increment a la matrícula en cas que es produeixi l'augment de les taxes.

Acord 2012/06: S'acorda per unanimitat elevar a la Presidència del CEIB, al Rector de la UPC i al Director General d'Universitats el següent manifest:

“La Junta d'Escola de l'EUETIB manifesta el seu rebuig a la pujada de taxes que es declara per als estudis universitaris.

La Junta d'Escola de l'EUETIB manifesta la seva disconformitat amb les retallades en el pressupost de la Universitat Pública.”

JE 16-7-2012 (ORDINÀRIA)

1. Aprovació, si escau, de les actes de les reunions dels dies 21 de maig i 21 de juny de 2012.
2. Informe del Director.
 - Aprovació expedició “diploma de nivell bàsic de seguretat i salut laboral” per els estudiants que han superat l'assignatura optativa “Prevenició de Riscos Laborals”.
 - Aprovació normativa de pràctiques externes Biomèdica.
3. Informe de la Subdirecció d'Estudis.
 - Aprovació calendaris acadèmics del curs 2012-13.
 - Aprovació normatives acadèmiques.
4. Informe de la Subdirecció de Recursos.
 - Estat d'execució del pressupost delegat a la Direcció Acadèmica.
 - Aprovació proposta de dotació per a beques per a estudiants de l'EUETIB.
5. Informe de la Subdirecció de Qualitat.
6. Informe de la Subdirecció de Recerca.
7. Precs i preguntes.

Acord 2012/07: Aprovar la normativa per l'assignació de les places de pràctiques externes corresponents al Grau d'Enginyeria Biomèdica.

Acord 2012/08:

PRIMER: Aprovar el calendari acadèmic per els estudis de Grau del curs 2012-13, afegint l'esmena d'eliminar el pont del divendres dia 2 de novembre, passant aquest dia a ser declarat com lectiu.

SEGON: Eliminar les referències religioses a la denominació dels dies festius del calendari.

Acord 2012/09: Aprovar la normativa acadèmica dels estudis de Grau per el curs 2012-13.

Acord 2012/10:

PRIMER: Aprovar el calendari acadèmic per els estudis de Primer Cicle del curs 2012-13.

SEGON: Aprovar la normativa acadèmica dels estudis de Primer Cicle per el curs 2012-13.

Acord 2012/11: Aprovar la proposta de dotació per a beques per a estudiants de l'EUETIB.

JE 18-12-2012 (ORDINÀRIA)

1. Aprovació, si escau, de l'acta de la reunió del dia 16 de juliol de 2012.
2. Dissolució de l'actual Junta d'Escola i constitució de la nova Junta d'Escola.
3. Informe del Director.
 - Aprovació de la reducció del nombre de places de nou ingrés a l'Escola per assolir l'objectiu de 600 estudiants i, cas d'aprovar-se, comunicació al CEIB.
 - Canvi de nom de l'Escola (aprobat per Junta d'Escola de l'EUETIB al desembre de 2010).
 - Canvi de la normativa d'assignació de places Erasmus.
4. Informe de la Subdirecció de Qualitat.
 - Implantació del sistema de qualitat a l'EUETIB.
 - Informe anual de la Comissió d'Igualtat de l'EUETIB
5. Informe de la Subdirecció de Recursos i Planificació.
 - Tancament del pressupost 2011-12.
 - Avanç pressupost del pròxim any.
6. Informe de la Subdirecció d'Estudis.
 - Evolució del grup impartit en anglès.
 - Optativitat per el pròxim curs.
7. Informe de la Subdirecció de Recerca.
 - Jornades de Recerca 2012 a l'EUETIB.
 - Activitats de promoció i iniciatives de col·laboració recerca-empresa.
8. Informe de la Subdirecció de Relacions amb les Empreses.
 - Acord de col·laboració UPC-Ajuntament de Rubí.
 - Pràctiques en empreses.
9. Precs i preguntes.

Acord 2012/12: Aprovar la sol·licitud al CEIB de la reducció del nombre de places de nou ingrés a l'Escola de 600 a 580.

Acord 2012/13: Aprovar la modificació de la normativa d'assignació de les places de mobilitat.

La Comissió Permanent de la Junta d'Escola

És l'òrgan col·legiat ordinari de participació de la comunitat universitària a l'EUETIB.

Aquest Òrgan de Govern està format pels següents membres:

PRESIDENT

José López López

SECRETARI

Guillermo Velasco Quesada

SOTSDIRECTORA DE QUALITAT

Vega Pérez Gracia

SOTSDIRECTOR D'ESTUDIS

Pablo Buenestado Caballero

SOTSDIRECTOR DE RECERCA

Ricardo Torres Cámara

SOTSDIRECTOR DE RECURSOS

Juan Antonio García-Alzórriz Pardo

SOTSDIRECTOR DE RELACIONS AMB LES EMPRESES

Joan Martínez Sánchez (a partir del 18 de desembre de 2012)

VOCALS REPRESENTATS DEL PDI

Olga Alcaraz Sendra

Germinal Camps Anaya

Francesc Estrany Coda

Moisès Graells Sobre (fins al 18 de desembre de 2012)

Joan Grau Barceló

Pedro Ortiz Morón

Juan Velazquez Ameijide (a partir del 18 de desembre de 2012)

VOCALS REPRESENTANTS DEL PAS

Javier Alonso Carrasco

Xavier Codinas Poch

VOCALS REPRESENTANTS DELS ESTUDIANTS

Jordi Alaró Tarrats (a partir del 18 de desembre de 2012)

Saioa Burutxaga Laza (fins al 18 de desembre de 2012)

Gerard Campanyà Gratacos (fins al 18 de desembre de 2012)

Bruno Lionel Caro Huamaní

Gaia d'Elia (a partir del 18 de desembre de 2012)

Urko Eugenio García Gómez (a partir del 18 de desembre de 2012)

Arnau Fornés Llobet (fins al 18 de desembre de 2012)

David Moreno Gómez (fins al 18 de desembre de 2012)

Laura Pérez Medina (fins al 18 de desembre de 2012)
David Mena Olivella (a partir del 18 de desembre de 2012)
Xavier Montforte Vila (a partir del 18 de desembre de 2012)

DIRECTOR DEL CEIB

Jordi Camprubí Paretas

Sessions dutes a terme i ordre del dia.

CPJE 27-4-2012 (ÒRDINARIA)

1. Aprovació, si escau, de les actes de les reunions dels dies 31 de maig i 25 de novembre de 2011.
2. Informe del Director de l'Escola.
3. Informe sobre la implantació del Sistema de Qualitat.
4. Informe sobre el procés de Seguiment de Titulacions oficials de Grau i Màster.
5. Informe sobre el POA del proper curs.
6. Valoració de les Jornades de Portes Obertes.
7. Informe sobre l'estat del pressupost d'aquest any (vinculat als acords derivats del Consell de Govern del CEIB del dia 23 d'abril).
8. Precs i preguntes.

CPJE 9-7-2012 (ÒRDINARIA)

1. Aprovació, si escau, d'esmenes i de l'acta de la reunió del 27 d'abril de 2012.
2. Informe del Director de l'Escola.
3. Informe de la Subdirecció d'Estudis.
4. Informe de la Subdirecció de Qualitat.
5. Precs i preguntes.

CPJE 30-10-2012 (EXTRAÒRDINARIA)

1. Posada en marxa del procés de renovació dels membres electius de la Junta d'Escola de l'EUETIB.

Les Comissions Permanents de les Unitats d'Especialitat

Les Comissions Permanents són els òrgans de representació de les Unitats d'Especialitat (UE), i estan constituïdes pels següents membres:

UE d'Electricitat	UE d'Electrònica Industrial
José López López	José López López
Ramon Bargalló Perpiña	Francisco José Casellas Beneyto
José Gibergans Baguena	Josep Maria Guerrero Zapata
Jordi de la Hoz Casas	Herminio Martínez García
Andreas Sumper	Gisela Pujol Vazquez
Roberto Villafafila Robles	Daniela Tiberti Garcia

UE Química Industrial	UE Mecànica
José López López	José López López
Tomás Alcaraz Carreño	José Ramón González Drigo
Gerard Escudero Bakx	Jordi LLumà Fuentes
Francesc Estrany Coda	Eva Martínez González
Moisés Graells Sobré	Núria Parés Mariné
Gonzalo Maneiro Huegun	David Sánchez Molina
	Diana Martínez

3. ESTUDIS I ESTUDIANTAT

3.1. PLANS D'ESTUDIS

Estudis de Primer Cicle (Pla 2002)

Durant l'any acadèmic 2011-2012, i amb motiu de la implantació progressiva dels estudis de Grau, s'ha deixat d'impartir docència del 3r any (exceptuant algunes assignatures optatives compartides amb els graus) dels estudis de Primer Cicle corresponents a l'obtenció del títol d'Enginyer/a Tècnic/a Industrial del pla 2002, en les especialitats següents:

- Enginyer/a Tècnic/a Industrial, especialitat en Electricitat
- Enginyer/a Tècnic/a Industrial, especialitat en Electrònica Industrial
- Enginyer/a Tècnic/a Industrial, especialitat en Mecànica
- Enginyer/a Tècnic/a Industrial, especialitat en Química Industrial

Estudis de Grau (Pla 2009)

Els estudis de Grau, adaptats a l'Espai Europeu d'Educació Superior (EEES), es van iniciar a l'EUETIB el curs 2009-2010. El primer curs d'estudis és comú a tots els graus que ofereix l'Escola.

Els estudis de Grau que imparteix l'Escola són:

- Grau en Enginyeria Biomèdica
- Grau en Enginyeria de l'Energia
- Grau en Enginyeria Elèctrica
- Grau en Enginyeria Electrònica Industrial i Automàtica
- Grau en Enginyeria Mecànica
- Grau en Enginyeria Química

Estudis de Màster (Pla 2007)

Els estudis del Màster universitari en Enginyeria en Energia es van iniciar el curs 2007-2008. Aquest Màster s'organitza conjuntament amb la Universitat de Barcelona, i l'EUETIB n'és el centre gestor.

3.2 MATRÍCULA

Els estudiants matriculats per titulació durant l'any 2012 han estat els següents:

Titulacions de Primer Cicle	Primavera 2011-2012	Tardor 2012-2013
Electricitat	26	12
Electrònica Industrial	44	13
Mecànica	80	34
Química Industrial	10	8
Total matriculats Primer Cicle	160	67

Grau	Primavera 2011-2012	Tardor 2012-2013
Enginyeria Mecànica	710	860
Enginyeria Biomèdica	149	187
Enginyeria en Energia	209	262
Enginyeria Elèctrica	262	344
Enginyeria Electrònica Ind. i Automàtica	461	539
Enginyeria Química	178	221
Total matriculats Grau	1.969	2413

Titulació Màster	Primavera 2010-2011	Tardor 2011-2012
Màster en Enginyeria en Energia	101	89

La demanda i assignació de places per als estudis de Grau ha estat la següent:

	Oferta de places 2012-2013	Demanda 1a preferència (assignació juliol) 2012-2013	Demanda en 1ª preferència respecte l'oferta (assignació juliol) 2012-2013	Demanda en qualsevol preferència respecte l'oferta (assignació juliol) 2012-2013	Nota de tall (assignació juliol) 2012-2013	Assignats en 1a preferència (assignació juliol) 2012-2013	Assignats en qualsevol preferència (assignació juliol) 2012-2013	Demanda insatisfeta (assignació juliol) 2012-2013
Grau en Enginyeria Mecànica (grau)	210	315	1,50	6,64	8,49	149	233	166
Grau en Enginyeria Elèctrica (grau)	100	97	0,97	5,72	7,67	56	109	41
Grau en Enginyeria Química (grau)	60	68	1,13	7,17	7,79	42	75	26
Grau en Enginyeria Electrònica Industrial i Automàtica (grau)	120	189	1,58	7,23	8,74	88	129	101
Grau en Enginyeria Biomèdica (grau)	50	81	1,62	11,28	10,58	27	66	54
Grau en Enginyeria de l'Energia (grau)	60	180	3	11,93	10,37	58	70	122

Estudiants adaptats als estudis de Grau (provinents de Primer Cicle):

Titulació	Primavera 2011-2012	Tardor 2012-2013
Enginyeria Elèctrica	2	1
Enginyeria Electrònica Industrial i Automàtica	1	1
Enginyeria Mecànica	-	2
Enginyeria Química	2	-
Total estudiants adaptats	5	4

TITULATS I TITULADES

A l'EUETIB durant el segon quadrimestre del curs 2011-2012 han obtingut el títol d'Enginyer/a Tècnic/a Industrial el següent nombre d'estudiants, distribuïts d'acord amb la taula adjunta per quadrimestres i especialitats:

Quadrimestre	Electricitat	Electrònica Industrial	Mecànica	Química Industrial	Total
Primavera	10	37	73	13	133
Tardor	12	22	42	5	81
TOTAL	22	59	115	18	214

El quadrimestre de primavera del curs 2011-2012 s'ha titulat la primera promoció d'estudiants de Grau en Enginyeria, amb la distribució següent per titulacions:

Biomèdica	Energia	Elèctrica	Electrònica Industrial i Automàtica	Mecànica	Química	Total
-	-	15	17	24	1	57

Pel que fa al títol del Màster universitari en Enginyeria en Energia, el curs 2011-2012 s'ha titulat el següent nombre d'estudiants:

Titulació	Tardor 2011-2012	Primavera 2011-2012	TOTAL
Màster en Enginyeria en Energia	12	21	33

3.3. RESULTATS ACADÈMICS

Dades globals

Titulació	INFORMACIÓ DEL PLA D'ESTUDIS					Preinscripció					
	Crèdits		Global	Durada (en Q)		Oferta de places			Demanda 1a pref.		
	FS	FnS		FS	FnS	2009-10	2010-11	2011-12	2009-10	2010-11	2011-12
E.T. Ind. - Mecànica	33	192	225	1	5						
E.T. Ind. - Electricitat	30	195	225	1	5						
E.T. Ind. - Química Industrial	33	192	225	1	5						
E.T. Ind. - Electrònica Industrial	33	192	225	1	5						
	FI	Permanència fase inicial	Global	FI	Global						
Grau en Eng. Mecànica	60	48	240	2	8	240	210	210	385	370	285
Grau en Eng. Elèctrica	60	48	240	2	8	410	100	100	571	140	118
Grau en Eng. Química	60	48	240	2	8		60	60		63	41
Grau en Eng. Biomèdica	60	48	240	2	8		50	50		80	63
Grau en Eng. Electrònica Ind. i Aut.	60	48	240	2	8		120	120		174	161
Grau en Eng. de l'Energia	60	48	240	2	8		60	60		205	175
% EUNETIB respecte UPC *									14,3%	16,2%	13,5%

*Inclou els centres propis i el centre adscrit EUNETIB

Dades de matrícula

Titulació	Matrícula Nous						Matrícula Total					
	2006-07	2007-08	2008-09	2009-10	2010-11	2011-12	2007-08	2008-09	2009-10	2010-11	2010-11	2011-12
E.T. Ind. - Mecànica	250	263	258				994	988	1.001	592	409	163
E.T. Ind. - Electricitat	77	87	87				309	314	326	205	131	36
E.T. Ind. - Química Industrial	95	100	84				351	329	316	169	95	23
E.T. Ind. - Electrònica Industrial	171	177	184				626	607	635	282	180	84
Grau en Eng. Mecànica	-	-	-	272	221	218	-	-	-	402	581	743
Grau en Eng. Elèctrica	-	-	-	-	108	104	-	-	-	44	199	285
Grau en Eng. Química	-	-	-	-	63	67	-	-	-	48	123	183
Grau en Eng. Biomèdica	-	-	-	-	55	56	-	-	-	1	89	149
Grau en Eng. Electrònica Ind. i Aut.	-	-	-	-	130	125	-	-	-	183	367	84
Grau en Eng. de l'Energia	-	-	-	-	62	61	-	-	-	-	123	210
Grau en Eng. Fase Inicial Comú	-	-	-	454	-	-	-	-	-	427	135	-

*Inclou els centres propis i el centre adscrit EUNETIB

Resultats a Fase Selectiva

Percentatge d'aptes i no aptes a fase selectiva. Estudi de promocions

Any acadèmic dels resultats	Eng. Tècn. Ind. - Mecànica					Eng. Tècn. Ind. - Electricitat				
	Nous 1r (*)	Total Aptes	Aptes tp	No aptes FS < 15 cr.		Nous 1r (*)	Total Aptes	Aptes tp	No aptes FS < 15 cr.	
2005-2006	228	72,2%	26,5%	20,7%	7,0%	72	62,5%	25,0%	34,7%	2,8%
2006-2007	205	66,8%	33,7%	33,2%	0,0%	75	70,3%	50,0%	29,7%	0,0%
2007-2008	232	80,6%	47,8%	4,7%	14,7%	78	76,6%	45,5%	9,1%	14,3%
2008-2009	222	73,4%	36,0%	26,1%	0,5%	81	75,3%	48,1%	22,2%	2,5%

Any acadèmic dels resultats	Eng. Tècn. Ind. - Química Industrial					Eng. Tècn. Ind. - Electrònica Industrial				
	Nous 1r (*)	Total Aptes	Aptes tp	No aptes FS < 15 cr.		Nous 1r (*)	Total Aptes	Aptes tp	No aptes FS < 15 cr.	
2005-2006	87	62,1%	26,4%	29,9%	8,0%	158	51,9%	10,1%	41,8%	6,3%
2006-2007	68	54,4%	36,8%	45,6%	0,0%	145	50,0%	13,2%	50,0%	0,0%
2007-2008	75	58,7%	22,7%	17,3%	24,0%	154	62,7%	21,6%	13,1%	24,2%
2008-2009	68	67,6%	19,1%	30,9%	1,5%	162	66,7%	16,7%	32,1%	1,2%

* Els nous de 1r corresponen als de l'any de referència dels resultats acadèmics.

Aquesta distribució no inclou els estudiants que han escollit cursar la fase selectiva en la modalitat de via lenta, ni tampoc aquells estudiants que han anul·lat tota la seva matrícula.

Per al càlcul del percentatge d'aptes no s'inclouen aquells estudiants que encara tenen alguna oportunitat per a superar la fase selectiva, és a dir els Suspesos de Qualificació.

Any acadèmic dels resultats	Fase Inicial comú: Grau en Eng. en Energia / Grau en Eng. Biomèdica / Grau en Eng. Elèctrica / Grau en Eng. Electrònica Industrial i Automàtica / Grau en Eng. Química					Grau en Eng. Mecànica				
	Nous 1r	Total Aptes	Aptes tp	No aptes FS < 15 cr.		Nous 1r	Total Aptes	Aptes tp	No aptes FS < 15 cr.	
2009-2010	416		28,8%		15,1%	253		26,1%		12,6%

Els resultats dels estudis de Grau són parcials, donat que encara hi ha estudiants que poden superar la fase inicial durant l'any acadèmic 2010-11.

Aquesta distribució no inclou els estudiants que han escollit cursar la fase inicial en la modalitat de temps parcial, ni tampoc aquells estudiants que han anul·lat tota la seva matrícula.

Resultats a Fase No Selectiva o No Inicial

Principals indicadors de fase no selectiva o no inicial

Any acadèmic dels resultats	Eng. Tècn. Ind. - Mecànica					Eng. Tècn. Ind. - Electricitat				
	Taxa de rendiment	Taxa d'èxit	Miñana de crèdits teòrics	Miñana de crèdits matriculats	% Crèdits matriculats vs. Teòrics	Taxa de rendiment	Taxa d'èxit	Miñana de crèdits teòrics	Miñana de crèdits matriculats	% Crèdits matriculats vs. Teòrics
2005-2006	0,77	0,82	76,8	54,2	70,6%	0,76	0,83	78,0	57,2	73,4%
2006-2007	0,77	0,84	76,8	53,0	69,0%	0,70	0,76	78,0	55,1	70,6%
2007-2008	0,77	0,84	76,8	54,0	70,3%	0,74	0,80	78,0	55,1	70,6%
2008-2009	0,80	0,86	76,8	54,4	70,9%	0,77	0,83	78,0	54,2	69,5%
2009-2010	0,85	0,93	76,8	57,45	74,8%	0,83	0,91	78,00	57,10	73,2%
2010-2011	0,84	0,95	76,8	46,40	60,4%	0,85	0,93	78,00	45,40	58,2%

Any acadèmic dels resultats	Grau en Eng. Mecànica					Grau en Eng. Elèctrica				
	Taxa de rendiment	Taxa d'èxit	Miñana de crèdits teòrics	Miñana de crèdits matriculats	% Crèdits matriculats vs. Teòrics	Taxa de rendiment	Taxa d'èxit	Miñana de crèdits teòrics	Miñana de crèdits matriculats	% Crèdits matriculats vs. Teòrics
2010-2011	0,79	0,82	60	43	71,7%	0,8	0,84	60	43,1	71,9%

Any acadèmic dels resultats	Eng. Tècn. Ind. - Química Industrial					Eng. Tècn. Ind. - Electrònica Industrial				
	Taxa de rendiment	Taxa d'èxit	Miñana de crèdits teòrics	Miñana de crèdits matriculats	% Crèdits matriculats vs. Teòrics	Taxa de rendiment	Taxa d'èxit	Miñana de crèdits teòrics	Miñana de crèdits matriculats	% Crèdits matriculats vs. Teòrics
2005-2006	0,82	0,89	76,8	58,8	76,5%	0,67	0,75	76,8	51,6	67,2%
2006-2007	0,75	0,88	76,8	51,6	67,1%	0,67	0,76	76,8	50,8	66,1%
2007-2008	0,78	0,89	76,8	53,9	70,2%	0,69	0,78	76,8	50,5	65,7%
2008-2009	0,82	0,91	76,8	53,7	69,9%	0,70	0,79	76,8	49,3	64,2%
2009-2010	0,87	0,96	76,8	60,1	78,2%	0,83	0,91	76,8	52,0	67,7%
2010-2011	0,84	0,96	76,8	50,3	65,5%	0,86	0,97	76,8	44,4	57,8%

Any acadèmic dels resultats	Grau en Eng. Química					Grau en Eng. Electrònica Ind. i Aut.				
	Taxa de rendiment	Taxa d'èxit	Miñana de crèdits teòrics	Miñana de crèdits matriculats	% Crèdits matriculats vs. Teòrics	Taxa de rendiment	Taxa d'èxit	Miñana de crèdits teòrics	Miñana de crèdits matriculats	% Crèdits matriculats vs. Teòrics
2010-2011	0,76	0,81	60	43	71,7%	0,76	0,78	60	43,2	72,1%

Any acadèmic dels resultats	Grau en Eng. Biomèdica					Grau en Eng. de l'Energia				
	Nous 1r (*)	Total Aptes	Aptes tp	No aptes FI	< 15 cr.	Nous 1r (*)	Total Aptes	Aptes tp	No aptes FI	< 15 cr.
2010-2011	0,83	0,84	60	45,1	75,2%	0,9	0,91	60	40,7	67,8%

Principals Indicadors de TITULATS

	Nombre de titulats						
	2005-06	2006-07	2007-08	2008-09	2009-10	2010-11	2011-12
E.T. Ind. - Mecànica	141	172	157	178	168	226	114
E.T. Ind. - Electricitat	36	52	50	46	67	81	22
E.T. Ind. - Química Industrial	81	73	49	53	68	65	18
E.T. Ind. - Electrònica Industrial	71	83	78	97	88	92	58
TOTAL	329	380	334	374	391	464	212

	Mitjana de permanència					
	2005-06	2006-07	2007-08	2008-09	2009-10	2010-11
E.T. Ind. - Mecànica	4,53	4,83	4,66	3,58	5,01	4,66
E.T. Ind. - Electricitat	4,92	4,23	4,38	4,07	5,00	4,52
E.T. Ind. - Química Industrial	4,28	4,48	4,24	3,57	4,60	4,49
E.T. Ind. - Electrònica Industrial	4,61	5,45	4,90	4,67	5,55	5,47

	Titulats vs. Nous (el mateix any)						
	2005-06	2006-07	2007-08	2008-09	2009-10	2010-11	2011-12
E.T. Ind. - Mecànica	56,0%	68,8%	59,7%	40,0%	(*)	(*)	(*)
E.T. Ind. - Electricitat	44,4%	67,5%	57,5%	29,9%	(*)	(*)	(*)
E.T. Ind. - Química Industrial	81,8%	76,8%	49,0%	32,6%	(*)	(*)	(*)
E.T. Ind. - Electrònica Industrial	41,3%	48,5%	44,1%	16,4%	(*)	(*)	(*)

(*) No hi ha titulats i nous el mateix any per a les titulacions de 1r cicle.

Taxa de Graduació (ANECA)*									
	1999-00	2000-01	2001-02	2002-03	2003-04	2004-05	2005-06	2006-07	2007-08
E.T. Ind. - Mecànica	36,5%	31,5%	38,7%	27,8%	41,0%	29,9%	33,1%	32,0%	45,0%
E.T. Ind. - Electricitat	20,0%	26,7%	43,1%	34,6%	44,2%	36,8%	32,0%	43,2%	55,3%
E.T. Ind. - Química Industrial	40,5%	41,6%	56,0%	52,5%	54,9%	32,1%	33,7%	34,3%	44,3%
E.T. Ind. - Electrònica Industrial	22,2%	35,4%	29,3%	24,7%	24,9%	14,5%	16,2%	13,6%	17,8%

* Any de referència de la població de nou accés.

Taxa d'Eficiència (ANECA)					
	2006-07	2007-08	2008-09	2009-10	2010-11
E.T. Ind. - Mecànica	85,9%	84,0%	89,2%	83,2%	83,2%
E.T. Ind. - Electricitat	89,1%	85,5%	86,2%	81,8%	83,7%
E.T. Ind. - Química Industrial	87,7%	86,2%	89,4%	83,6%	82,9%
E.T. Ind. - Electrònica Industrial	83,8%	80,6%	78,0%	77,9%	79,2%

Taxa d'Abandonament dels estudis (ANECA)*								
	2000-01 *	2001-02 *	2002-03	2003-04	2004-05	2005-06	2006-07	2007-08
E.T. Ind. - Mecànica	27,8%	29,1%	27,0%	24,6%	31,8%	23,5%	36,1%	21,2%
E.T. Ind. - Electricitat	49,4%	28,8%	28,2%	32,5%	34,2%	32,0%	27,3%	22,4%
E.T. Ind. - Química Industrial	32,7%	23,4%	17,2%	24,5%	40,4%	35,6%	44,4%	39,2%
E.T. Ind. - Electrònica Industrial	31,3%	29,1%	34,3%	35,8%	42,2%	48,0%	46,6%	33,1%

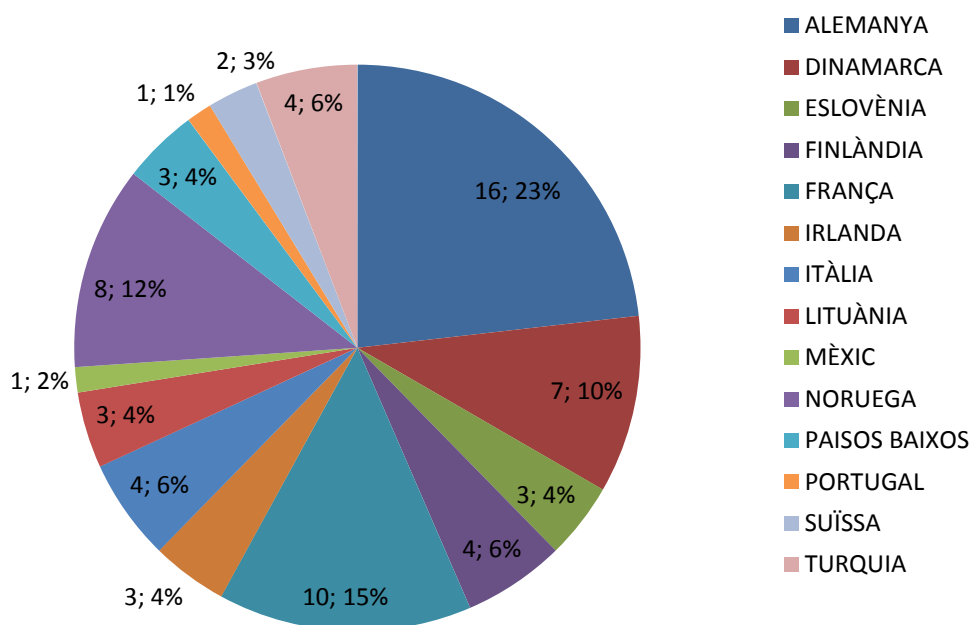
* Any de referència de la població de nou accés.

3.4. MOBILITAT

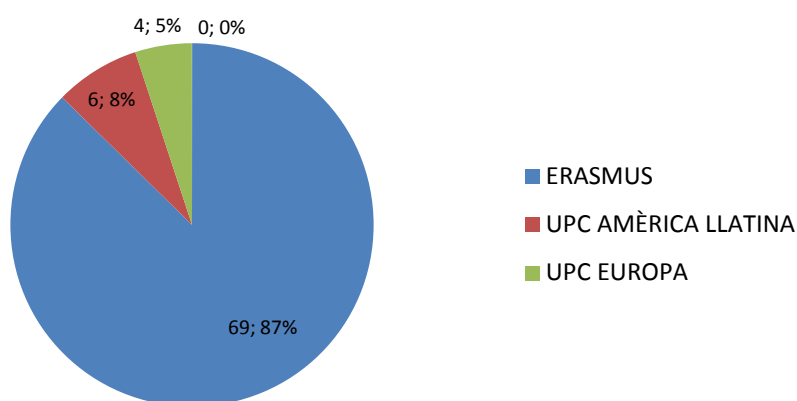
ESTUDIANTS DE L'EUETIB QUE MARXEN FORA

PAÍS/ESTADA	5 MESOS	10 MESOS	NOMBRE ESTUDIANTS
ALEMANYA	12	4	16
DINAMARCA	4	3	7
ESLOVÈNIA	1	2	3
FINLÀNDIA	4		4
FRANÇA	6	4	10
IRLANDA	3		3
ITÀLIA	4		4
LITUÀNIA	2	1	3
MÈXIC	1		1
NORUEGA	6	2	8
PAISOS BAIXOS	3		3
PORTUGAL		1	1
SUÏSSA	1	1	2
TURQUIA	1	3	4
TOTAL	48	21	69

NOMBRE ESTUDIANTS EUETIB PER PAÍS DE DESTÍ

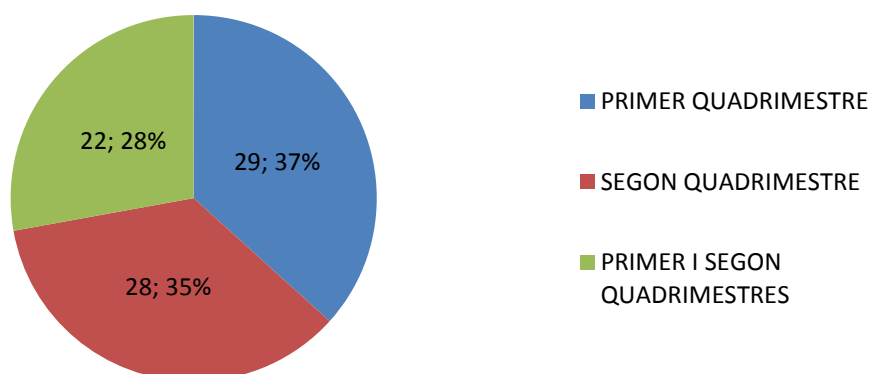


ESTUDIANTS EUETIB PER PROGRAMA DE MOBILITAT



PROGRAMA	
ERASMUS	69 (58 homes; 11 dones)
UPC AMÈRICA LLATINA	6 (4 homes; 2 dones)
UPC EUROPA	4 (4 homes)

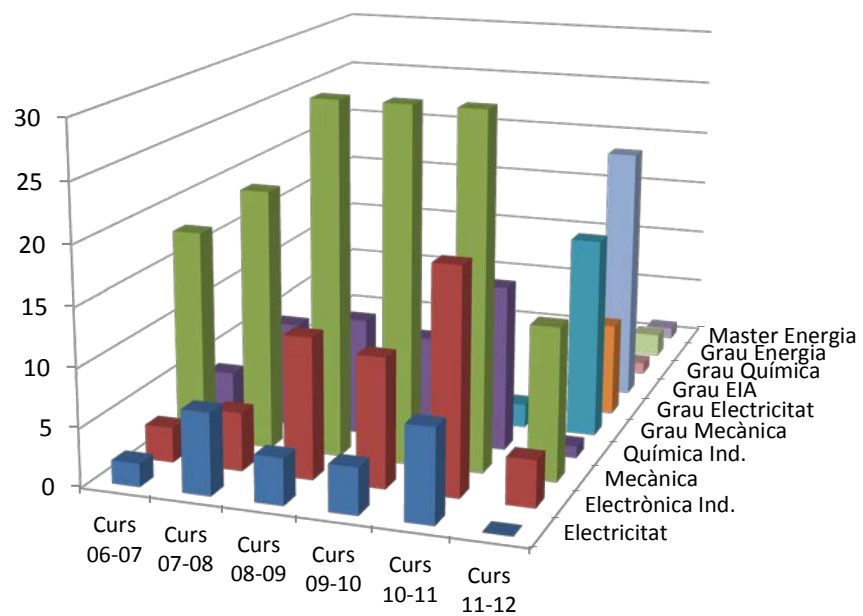
ESTUDIANTS EUETIB PER PERÍODE D'ESTADA DE MOBILITAT



ESTUDIANTS EUETIB PER TITULACIÓ

Curs acadèmic	Nombre estudiants	Especialitat
Curs 06-07	2	Electricitat
Curs 06-07	3	Electrònica Ind.
Curs 06-07	18	Mecànica
Curs 06-07	4	Química Ind.
Curs 07-08	7	Electricitat
Curs 07-08	5	Electrònica Ind.
Curs 07-08	22	Mecànica
Curs 07-08	9	Química Ind.
Curs 08-09	4	Electricitat
Curs 08-09	12	Electrònica Ind.

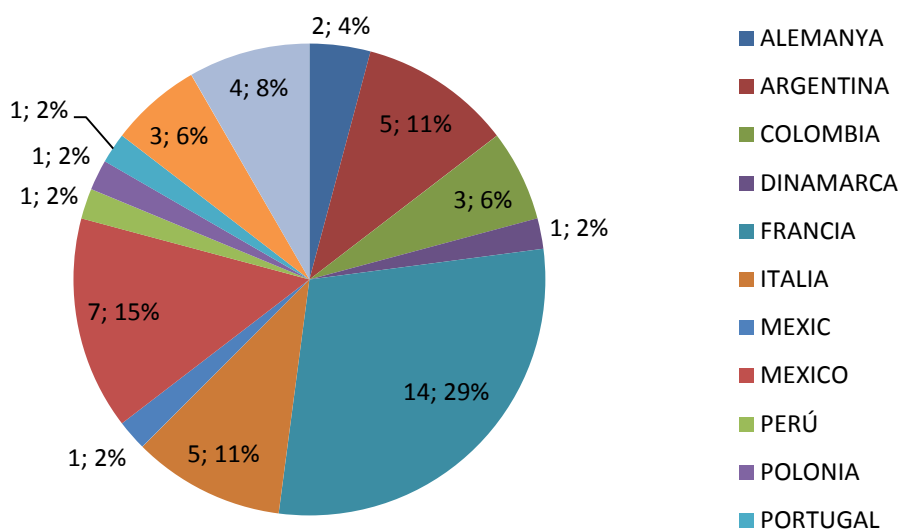
Curs 08-09	30	Mecànica
Curs 08-09	10	Química Ind.
Curs 09-10	4	Electricitat
Curs 09-10	11	Electrònica Ind.
Curs 09-10	31	Mecànica
Curs 09-10	9	Química Ind.
Curs 10-11	8	Electricitat
Curs 10-11	19	Electrònica Ind.
Curs 10-11	36	Mecànica
Curs 10-11	14	Química Ind.
Curs 10-11	2	Grau Mecànica
Curs 11-12	1	Màster Energia
Curs 11-12	4	Electrònica Ind.
Curs 11-12	13	Mecànica
Curs 11-12	1	Química Ind.
Curs 11-12	8	Grau Electricitat
Curs 11-12	22	Grau Electrònica i Automàtica Ind
Curs 11-12	17	Grau Mecànica
Curs 11-12	1	Grau Química
Curs 11-12	2	Grau Energia



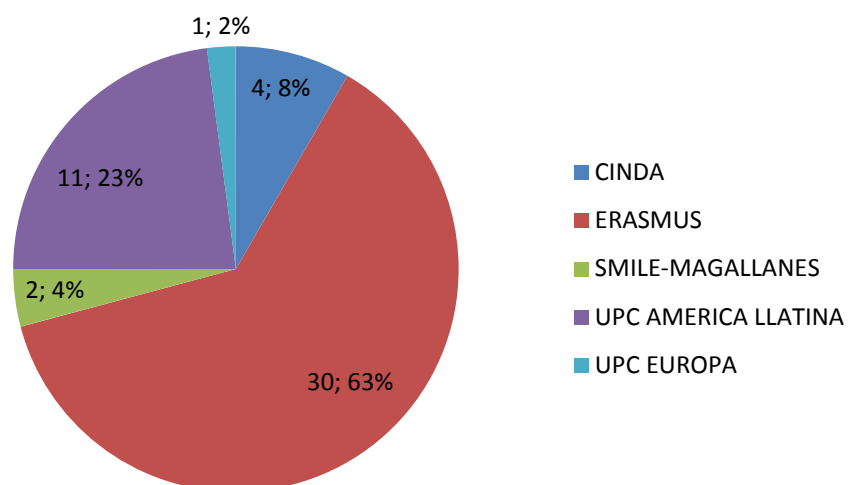
ESTUDIANTS QUE VÉENEN A L'EUETIB

PAÍS/ESTADA	3 MESOS	5 MESOS	7 MESOS	10 MESOS
ALEMANYA		2		
ARGENTINA		5		
COLOMBIA		3		
DINAMARCA		1		
FRANCIA	11	3		
ITALIA		4	1	
MEXIC		1		
MEXICO		7		
PERÚ		1		
POLONIA				1
PORTUGAL				1
ROMANIA		3		
TURQUIA		4		
TOTAL GENERAL	11	34	1	2

NOMBRE ESTUDIANTS QUE VÉENEN A L'EUETIB PER PAÍS D'ORIGEN

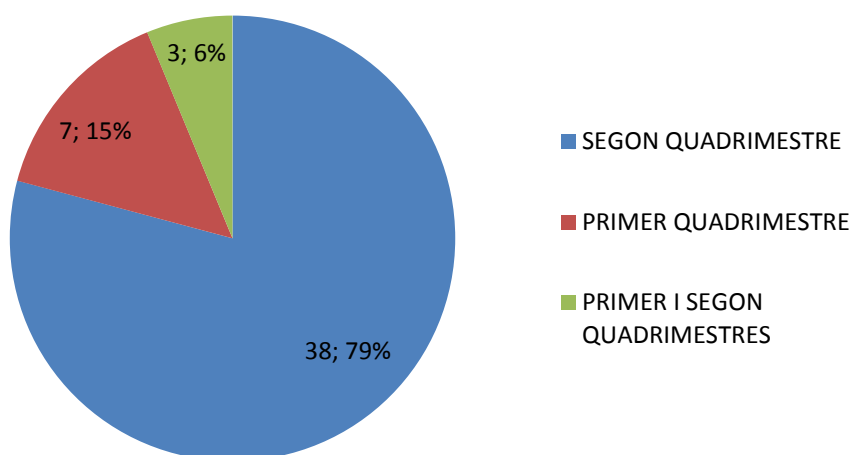


ESTUDIANTS QUE VÉENEN A L'EUETIB PER PROGRAMES DE MOBILITAT

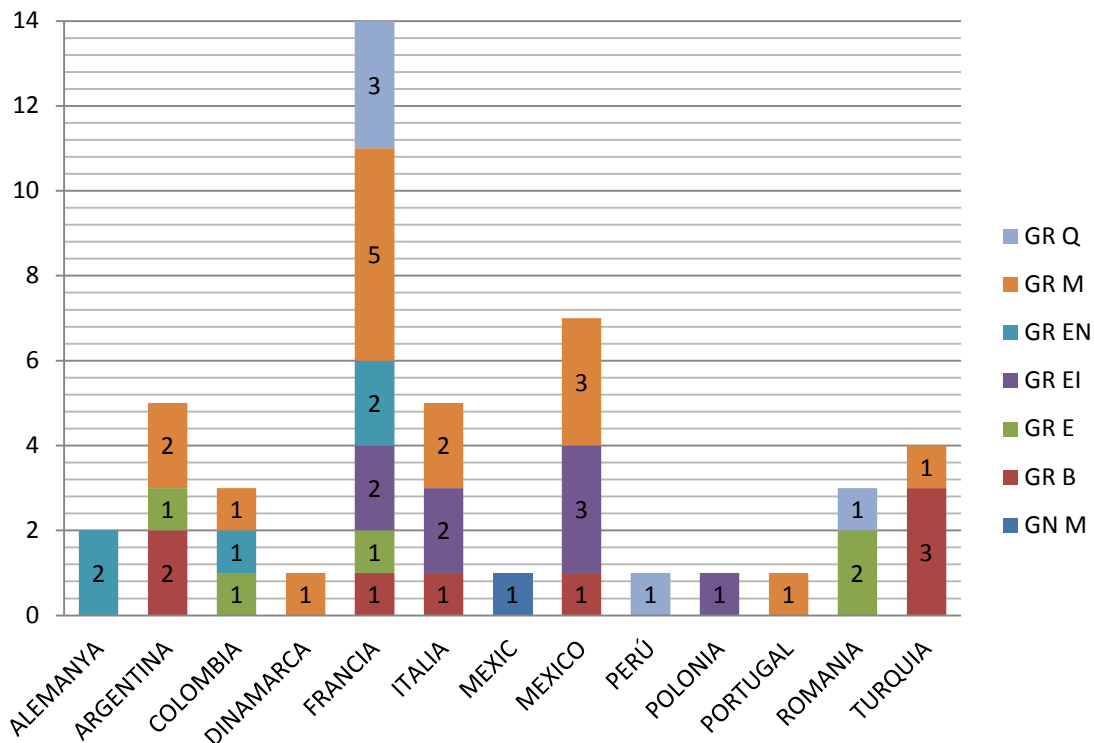


ESTUDIANTS QUE VÉENEN PER PROGRAMES	DONES	HOMES
CINDA	1	3
ERASMUS	13	17
SMILE-MAGALLANES		2
UPC AMERICA LLATINA	5	6
UPC EUROPA		1

ESTUDIANTS QUE VÉENEN A L'EUETIB PER PRERÍODE D'ESTADA



ESTUDIANTS QUE VÉVEN A L'EUETIB PER PAÏSOS I PER TITULACIÓ



VISITA A L'EUETIB DEL GRUP D'ESTUDIANTS TOP TRACK SUMMERCOURSE ON HEALTH 2012 DE LA TU OF DELFT

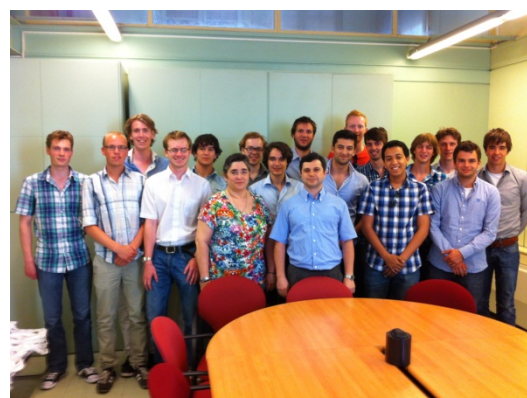
El dia 10 de juliol, la direcció de l'EUETIB juntament amb una representació del professorat del Grau en Enginyeria Biomèdica van rebre la visita d'un grup d'estudiants de la Delft University of Technology. El motiu de la visita va ser una petició formal que van adreçar a l'escola interessats en poder tenir contacte amb professorat de l'escola i conèixer les línies de recerca i de formació que es fa a l'EUETIB-UPC en matèria d'Enginyeria Biomèdica en el marc del seu Top Track summercourse on Health 2012.

El programa TopTrack creat amb l'objectiu de desenvolupar el talent dins de la facultat Mecànica, Marítima i Enginyeria de Materials. Els seus participants són estudiants de llicenciatura TopTrack seleccionats sobre la base de les seves qualificacions i una carta de motivació, al final del primer any del programa de llicenciatura. Dins el programa aquests estudiants tenen l'oportunitat de desenvolupar i realitzar activitats i projectes per la seva pròpia iniciativa. Rebut així l'oportunitat d'especialitzar-se en un camp o d'ampliar els seus horitzons fora del programa d'estudis regular.

La seva visita es va voler emmarcar en una relació estable i això va permetre que es signés un conveni bilateral LLP-Erasmus que va donar lloc a la possibilitat que estudiants del Grau en Enginyeria Mecànica de l'EUETIB puguin realitzar una estada a la Delft University of Technology en el programa LLP-Erasmus. El programa i contingut de la visita va ser el següent:

Monday, July 9, 2012	SESSION	PROFESSOR/RESEARCHER	CAMPUS	LOCATION
15.30-16.00	Reception, welcome and presentation of the school	Director of the school or his delegate	Campus Urgell	Sala de Juntes de l'EUETIB
15.30-16.00	Presentation of the degree of Bachelor, Master and Doctorate in Biomedical Engineering	Beatriz Giraldo	Campus Urgell	Sala de Juntes de l'EUETIB o Aula 2
16.00-18.00	Presentation of research of Biomedical Engineering at the UPC	Miguel Angel Mañanas Josep M. Font Beatriz Giraldo Alicia Casals Daniel Rodriguez Rius	Campus Urgell	Aula 2

Les següents imatges il·lustren instants de la visita.



Destacar també l'acord d'intercanvi d'Estudiants amb el SHENYANG INSTITUTE OF ENGINEERING la Universitat de Shenyang (Xina).

MOBILITAT DEL PDI

Professor (cognoms, nom)	Universitat de destí	País de destí
Nápoles, Amelia	École Nationale d'Ingenieurs de Tarbes	França
Rodrigo, Ramiro	University of Osijek	Croàcia
Sumper, Andreas	Carinthia University of Applied Science	Àustria
Travieso, Antonio	École Nationale d'Ingenieurs de Tarbes	França

UNIVERSITATS VISITANTS

A continuació es detallen les visites d'universitats estrangeres que ha rebut l'EUETIB en aquest curs acadèmic. La naturalesa de les visites varia, i en la majoria dels casos són visites per presentar la universitat, captar estudiants de mobilitat i estrènyer vincles amb l'escola; en d'altres casos, es tracta de visitar alumnes que tenen a l'EUETIB fent mobilitat, participar en tribunal de projectes final de carrera, etc.

UNIVERSITAT
École Nationale d'Ingenieurs de Tarbes
University of Coventry
Instituto Tecnológico de Estudios Superiores de Monterrey

SESSIÓ INFORMATIVA PER ALS ESTUDIANTS SOBRE MOBILITAT INTERNACIONAL

Repesca (dimarts 18 d'octubre de 2011).

La sessió informativa va tenir lloc a la sala d'actes amb una bona assistència d'estudiants (més de 40 persones).

La sessió va consistir en una primera part (45') de presentació institucional, una segona (15') va consistir en la presentació per part de la Adjunta a l'Oficina Internacional d'enllaç a Barcelona del Tecnológico de Monterrey, que va explicar el nou conveni que s'ha signat amb el Tecnológico de Monterrey i l'EUETIB per fer intercanvis de mobilitat, no només per cursar assignatures, també per realitzar pràctiques en empreses.

Sessió de presentació de mobilitat (dimarts 28 de febrer de 2012 i dimecres 29 de febrer de 2012).

Les sessions es van realitzar el dimarts al 28 de febrer a les 12 hores, i una segona a la tarda del dimecres 29 de febrer entre 17 a 19 hores. Totes dues sessions van tenir una molt bona assistència d'estudiants; uns 80 al matí i uns 60 a la tarda.



Tant la sessió del dimarts com la del dimecres van consistir en una primera part (30') de presentació institucional. En una segona part una representant del Tecnológico de Monterrey (10') va explicar les dimensions del Tecnológico de Monterrey i possibilitats d'intercanvis de mobilitat. Finalment, una tercera part d'exposició (15') de part d'una "mover" que va explicar la seva experiència a la Fachhochschule Regensburg (Alemanya).

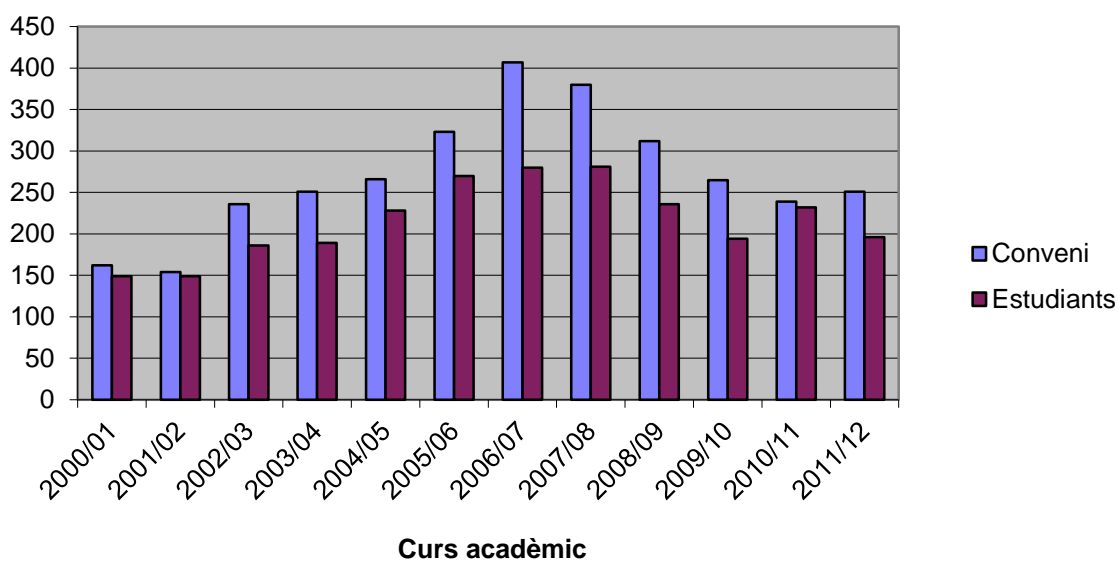


3.5. PRÀCTIQUES EN EMPRESES

Convenis de cooperació educativa

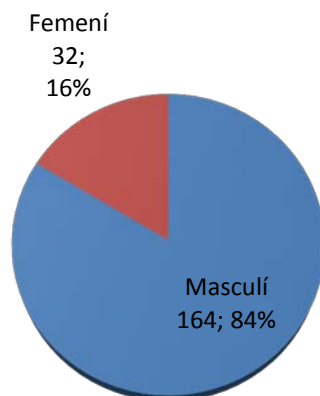
Anys	Convenis	Estudiants	Total Cobrat pels estudiants	Preu hora	OVERHEAD
2000/01	162	149	350.455,47	4,82	37.498,74
2001/02	154	149	331.843,20	4,76	35.224,27
2002/03	236	186	471.782,07	5,26	54.425,94
2003/04	251	189	549.452,00	5,63	73.989,65
2004/05	266	228	619.661,28	6,23	90.849,39
2005/06	323	270	746.539,04	6,1	109.741,23
2006/07	407	280	1.067.701,00	6,46	156.952,10
2007/08	380	281	1.021.268,00	6,71	150.126,40
2008/09	312	236	874.963,19	6,66	128.619,59
2009/10	265	194	691.909,70	6,5	101.710,73
2010/11	239	232	664.192,95	6,5	105.634,00
2011/12	251	196	693.081,90	6,6	101.883,04

Convenis cooperació educativa

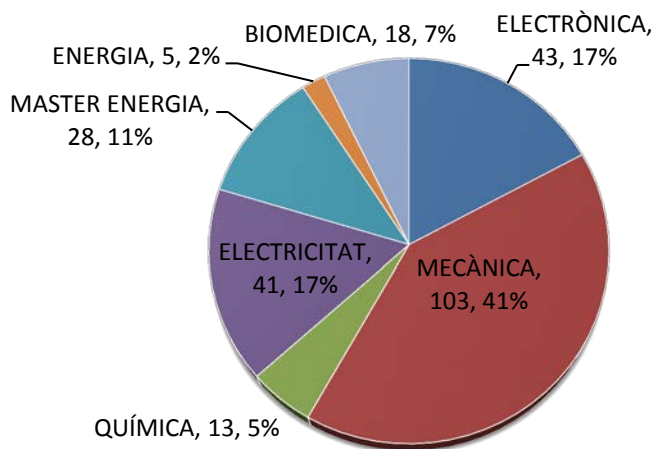


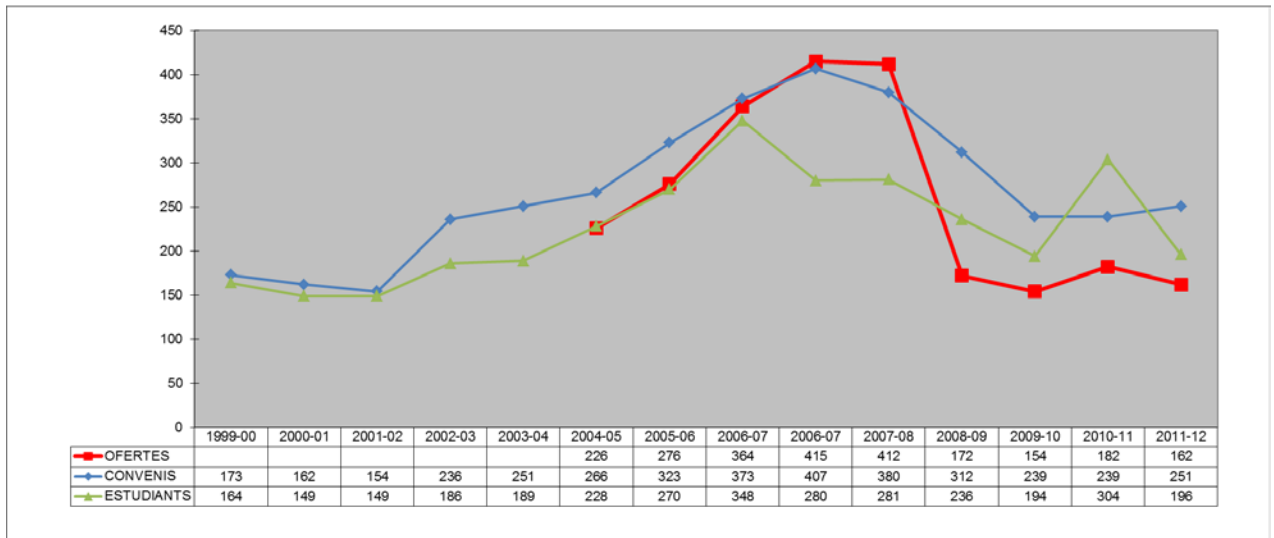
A continuació es mostra els convenis per gènere i per especialitat:

CONVENIS PER GÈNERE



CONVENIS PER ESPECIALITATS/GRAUS





Overhead
(en milers)



PRÀCTIQUES EXTERNES CURRICULARS I OBLIGATÒRIES DEL GRAU EN ENGINYERIA BIOMÈDICA

Per tal de garantir que el curs 2012-13 els estudiants de darrer curs del Grau d'Enginyeria Biomèdica poguessin optar a una plaça de pràctiques s'ha treballat en el curs 2011-12 en la signatura de diferents Acords Marc amb institucions hospitalàries i empreses. El resultat ha estat satisfactori ja que s'han signat un total de 13 acords que han possibilitat oferir 50 places per al curs acadèmic 2012-13. En gairebé tots els acords signats les places s'ofereixen els dos quadrimestres del curs i per tant, les pràctiques s'ofereixen al setembre per ser realitzades entre els mesos d'octubre i gener mitjançant la signatura de convenis de cooperació educativa per a cada plaça. En el quadrimestre de primavera les pràctiques convindria realitzar-les entre els mesos de març i de juliol.

Institucions signatàries d'acords marc per a pràctiques en empresa:



Acord de col·laboració entre La Universitat Politècnica de Catalunya (UPC), el CEIB (EUETIB) i l'Ajuntament de Rubí.

Signat el 25 de juny 2012 contempla la participació de l'EUETIB i la UPC en: Auditories energètiques (als àmbits domèstics, comerç i sobretot industrial), Acompanyament en projectes d'estalvi i ús eficient de l'energia, Projectes de recerca, desenvolupament i innovació en aspectes energètics, impuls de renovables i tecnologies complementaries (inclosa la gestió), Formació i difusió de bones practiques a la indústria i municipi, Desenvolupament d'un model de col·laboració Administració - Empreses - Universitat per a l'optimització de la gestió i ús de l'energia que esdevingui un referent.

El conveni contempla que l'EUETIB contribuirà a través de Pràctiques en empresa d'estudiants, Treballs finals de grau, Recerca, Transferència de Tecnologia i formació del PDI, Integració en l'equip de gestió del projecte.



4. ESTRUCTURA I MITJANS

4.1. PLANTILLA

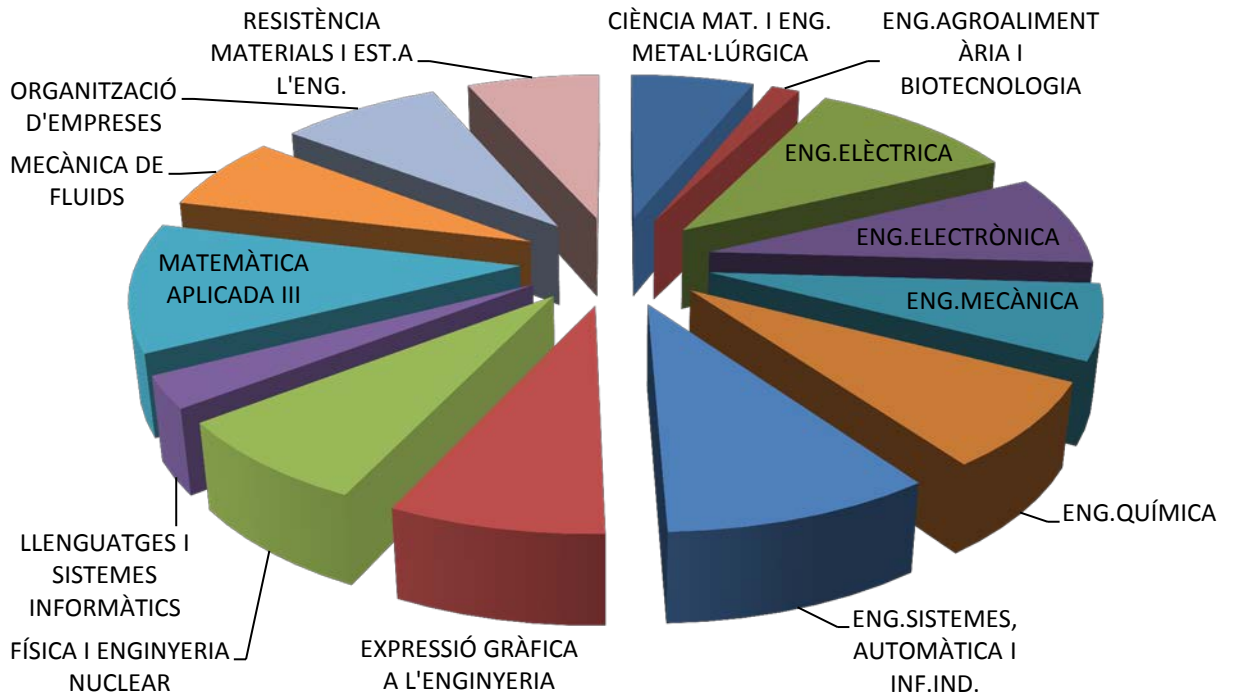
PERSONAL DOCENT I INVESTIGADOR

DEPARTAMENTS		Professorat UPC											Professorat laboral CEIB					TOTAL PDI EUETIB
		CU	TU	Catedràtic contractat	CEU	TEU	Agregat	Col·laborador	Lector	Ajudant	PROF. ASSOCIAT	TOTAL PDI UPC	Catedràtic CEIB	Titular a Extingir CEIB	Titular CEIB	Ajudant CEIB	TOTAL PDI CEIB	
702	Ciències dels Materials i Enginyeria Metal·lúrgica	0	1	0	1	0	2	0	2	0	6	12	0	0	1	0	1	13
707	Enginyeria de Sistemes, Automàtica i Informàtica Industrial	1	4	0	0	0	2	2	0	0	7	16	0	0	4	0	4	20
709	Enginyeria Elèctrica	0	2	0	1	1	1	2	3	0	6	16	0	1	5	0	6	22
710	Enginyeria Electrònica	2	3	0	1	1	2	1	0	0	0	10	1	0	6	0	7	17
712	Enginyeria Mecànica	0	0	0	0	0	1	4	1	0	4	10	0	0	4	0	4	14
713	Enginyeria Químic	0	1	1	0	0	3	1	0	0	0	6	3	0	7	0	10	16
717	Expressió Gràfica a l'Enginyeria	0	0	0	0	0	0	6	0	0	6	12	1	0	3	0	4	16
721	Física i Enginyeria Nuclear	1	5	0	3	0	3	1	2	0	0	15	0	0	1	0	1	16
723	Llenguatges i Sistemes Informàtics	0	0	0	0	0	0	4	0	0	0	4	1	0	0	1	2	6
727	Matemàtica Aplicada III	1	0	1	0	0	6	1	3	0	11	23	0	0	1	0	1	24
729	Mecànica de Fluids	0	1	0	1	0	0	0	2	0	7	11	0	0	3	0	3	14
732	Organització d'Empreses	1	1	0	0	0	0	1	0	2	10	15	0	0	2	0	2	17
737	Resistència de Materials i Estructures a l'Enginyeria	1	0	0	1	0	2	2	0	1	7	14	0	0	0	0	0	14
745	Enginyeria Agroalimentària i Biotecnologia	0	0	0	2	0	0	0	0	0	0	2	0	0	1	0	1	3
Total		7	18	2	10	2	22	25	13	3	64	166	6	1	38	1	46	212

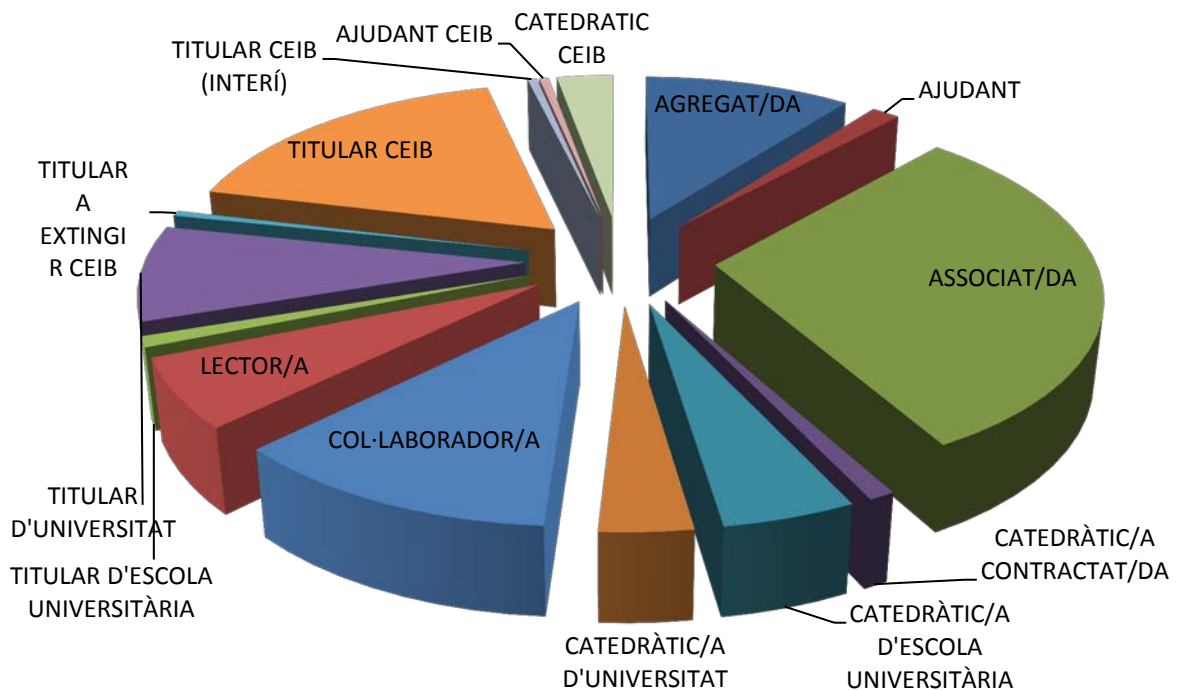
CU: Catedràtic d'Universitat / TU: Titular d'Universitat / CEU: Catedràtic d'Escola Universitària / TEU: Titular d'Escola Universitària

PERSONAL	
PDI	212
PAS	58
TOTAL	270

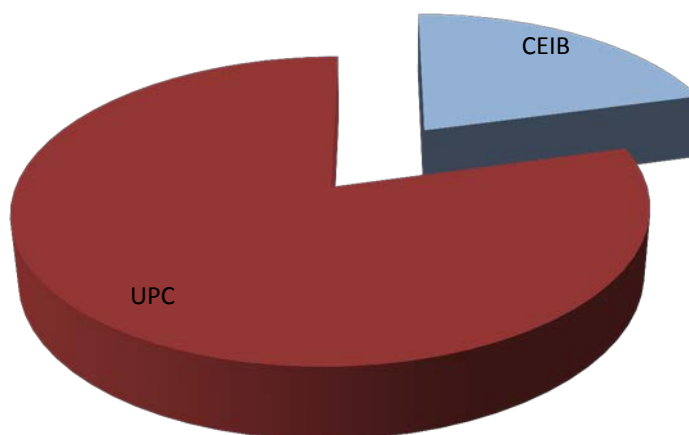
PDI EUETIB PER DEPARTAMENTS



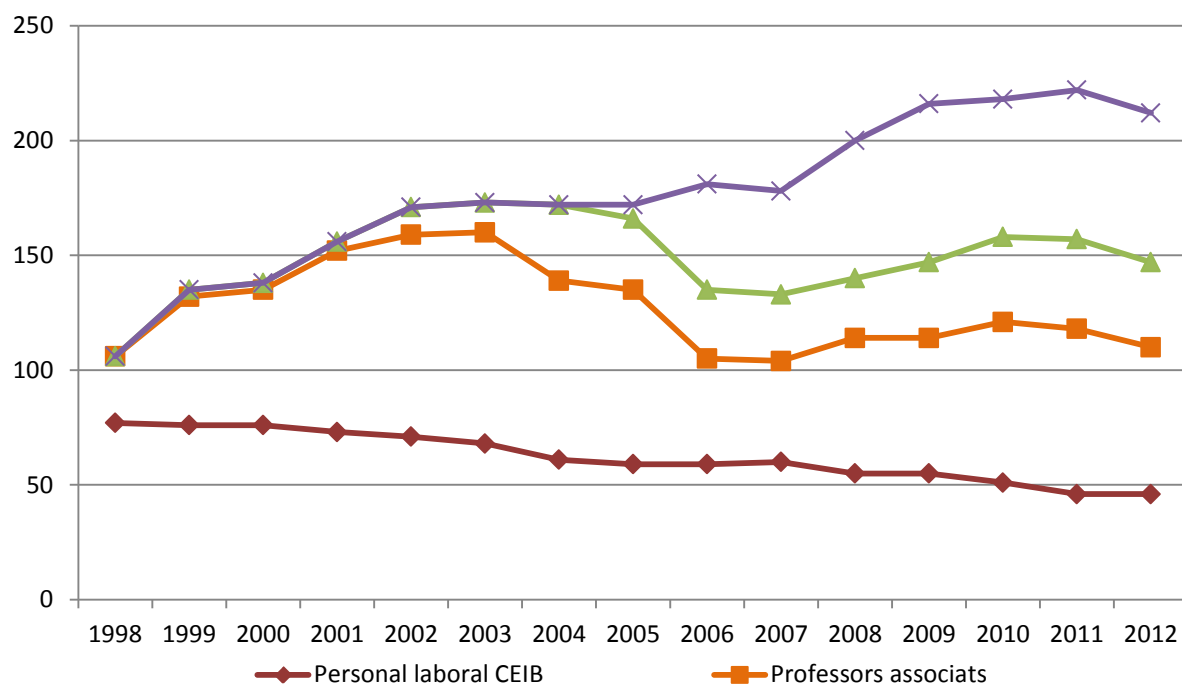
PDI EUETIB PER CATEGORIA



PDI EUETIB PER VINCULACIÓ



EVOLUCIÓ DE LA PLANTILLA DE PDI



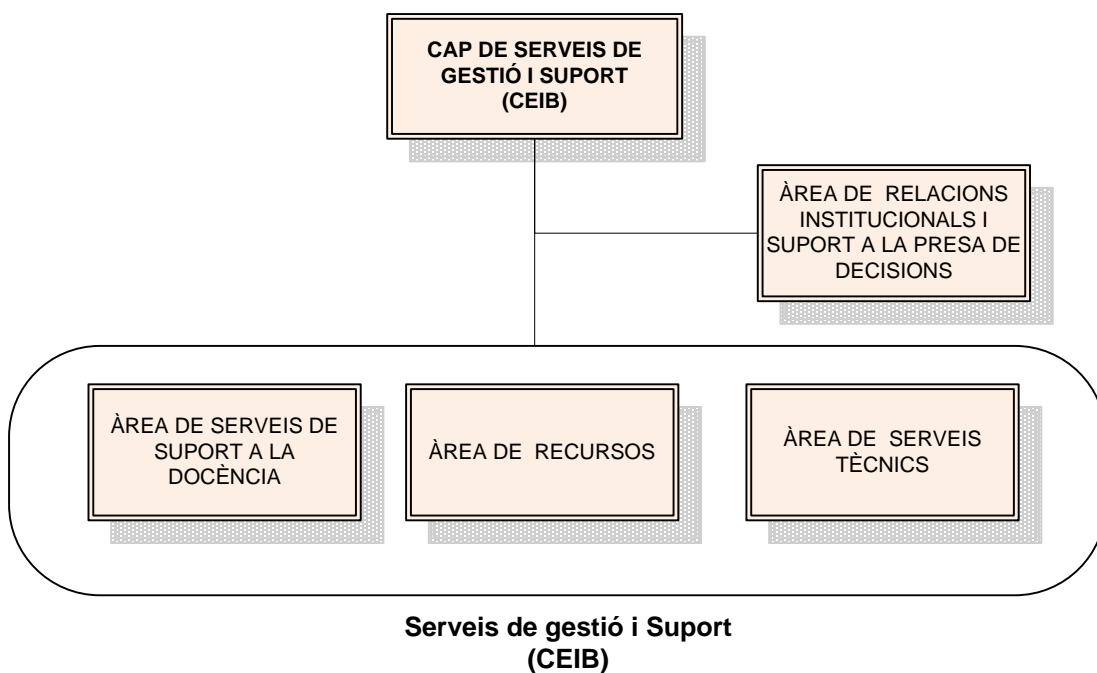
PERSONAL D'ADMINISTRACIÓ I SERVEIS

UPC/DIBA	
DIBA	5
UPC	53
TOTAL	58

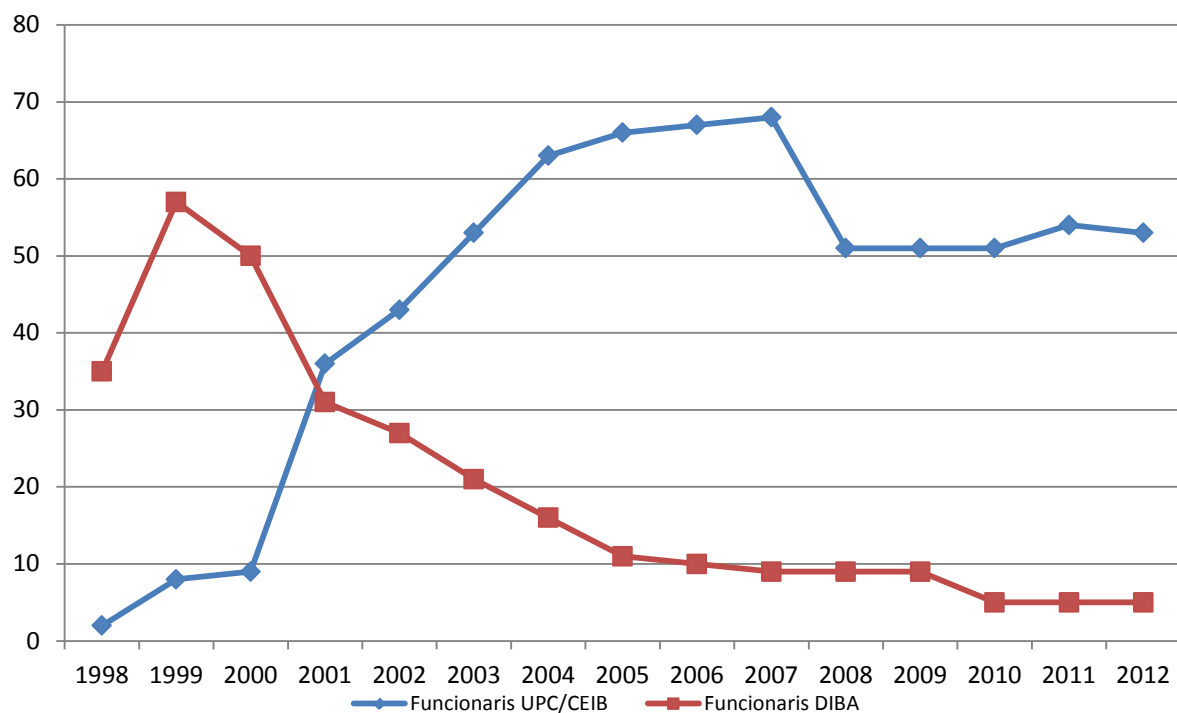
Nota: Es considera sota règim equivalent al personal laboral UPC, el funcionariat interí del CEIB.

ÀREES	
ÀREA DE RECURSOS	10
AREA DE RELACIONS INSTITUCIONALS I SUPORT A LA PRESA DE DECISIONS	3
ÀREA DE SERVEIS TÈCNICS	23
DIRECCIÓ CEIB	1
DIRECCIÓ EUETIB	1
SERVEIS DE SUPORT A LA DOCÈNCIA	20
TOTAL	58

ORGANIGRAMA



EVOLUCIÓ DE LA PLANTILLA DE PAS



FORMACIÓ DEL PAS

Les accions formatives contractades de forma externa que s'han realitzat per al PAS, es resumeix en la taula següent:

TIPOLOGIA	DEPARTAMENT	ACCIONS FORMATIVES
FORMACIÓ REGLADA	Recursos	1
	Serveis Tècnics	2
TOTAL		3

4.2. PRESSUPOST

(dades corresponents a la liquidació pressupostària a data 31 de desembre de 2012)

CAPÍTOLS	PRESSUPOST INICIAL		PRESSUPOST DEFINITIU		LIQUIDACIÓ	
	INGRESSOS	DESPESES	INGRESSOS	DESPESES	DRETS RECONEGUTS NETS	AUTORITZACIONS DE DESPESES
CAPÍTOL 1		9.762.014,62 €		9.415.762,37 €		9.259.363,39 €
CAPÍTOL 2		1.354.986,04 €		1.945.800,42 €		1.419.219,27 €
CAPÍTOL 3	2.922.000,00 €	100,00 €	4.231.105,20 €	102,70 €	4.190.699,79 €	22,72 €
CAPÍTOL 4	9.070.947,79 €	203.150,00 €	8.069.553,50 €	1.819.786,26 €	8.097.930,98 €	1.408.219,80 €
CAPÍTOL 5	3.500,00 €		13.180,00 €		31.279,99 €	
CAPÍTOL 6		219.285,67 €		350.114,36 €		300.032,41 €
CAPÍTOL 8	200.285,67 €	657.197,13 €	1.729.924,54 €	512.197,13 €	172.822,85 €	2.537,18
TOTAL	12.196.733,46 €	12.196.733,46 €	14.043.763,24 €	14.043.763,24 €	12.492.733,61 €	12.389.394,77 €

4.3. DEPENDÈNCIES

CODI	DESCRIPCIÓ	ESPAI OCUPAT (en m ²)	Total parcial (en m ²)
1.1	DESPATXOS	2.674,26	
1.2	SALES DE TREBALL	76,73	
1.3	SALES DE REUNIONS	128,3	
			2.879,29
2.1	AULES TEÒRIQUES	2.230,87	
2.2	SEMINARIS	0	
2.3	AULES INFORMÀTIQUES	895,27	
			3.126,14
3.1	LABORATORIS	2.754,68	
3.2	TALLERS	423,19	
			3.177,88
4.1	SALA D'ACTES	151,88	
4.2	SALES D'ESTUDIS	439,57	
4.3	BIBLIOTECA	847,51	
			1.438,96
5.1	CONSERGERIA	19,13	
5.2	ZONES DE PAS	4.464,49	
5.4	MENJADOR PAS-PAC	33,9	
5.5	ARXIUS	304,8	
5.6	MAGATZEMS	599,06	
5.7	FOTOCOPIADORES	9,4	
5.8	LAVABOS	268,01	
5.9	VESTIDORS	64,53	
5.10	CAMBRES INSTAL·LACIONS	118,38	
			5.881,70
6.1	BARS-CAFETERIES	86,18	
6.2	COPISTERIA	16,38	
6.5	UNIVERS	19,13	
			121,69
7.3	ALTRES ESPAIS	217,14	
			217,14
TOTAL			16.842,80

5. SERVEIS DE SUPORT

5.1. ÀREA DE SERVEIS DE SUPORT A LA DOCÈNCIA

BIBLIOTECA (dades actualitzades a 10/12/2012):

Fons bibliogràfic:

LLOC	DESCRIPCIÓ	2009	2010	2011	2012
Sala de lectura	Bibliografia de suport a la docència	13.861	13.919	13.711	12.422
Sala de lectura	Fons Generalitat	1.372	1.420	1.482	1.522
Arxiu	Fons antic	4.742	5.292	5.268	6.451
Total		19.975	20.631	20.461	20.395
Sala de lectura	Publicacions periòdiques vives	61 títols	59 títols	39 títols	35 títols
Arxiu	Publicacions periòdiques mortes	132 títols	134 títols	154 títols	158 títols

Indicadors:

ANY	Nombre d'usuaris Potencials *	Nombre de titulacions impartides	Nombre de personal	Pressupost anual assignat	Metres quadrats	Punts de lectura	Ordinadors	Volums al catàleg (Biblioteca + GEPA + Departaments EUETIB)	Col·leccions de revistes	Títols al catàleg (Biblioteca + GEPA + Departaments EUETIB)	Nombre de préstecs	Nombre de visitants	Nombre de cursos de formació a usuaris	Nombre d'assistents als cursos
2009	2.713	11	7	17.075 €	1.307	341	79	19.975	193	13.002	9.774	223.284	15	612
2010	2.877	11	7	23.452 €	1.307	341	80	22.207	193	13.290	10.733	244.567	17	625
2011	2.607	11	7	17.000 €	1.307	344	83	21.971	193	13.495	9.859	252.616	50	1.040
2012	2.839	11	7	17.859 €	1.307	341	83	22.542	193	13.595	8.472	248.792	39	1.417

* PDI + PAS + estudiants matriculats al primer quadrimestre del curs 2011-2012

CAMPUS DIGITAL ATENEA

QUADRIMESTRE	ASSIGNATURES* - INTRANETS DOCENTS-	ASSIGNATURES -GRUP-	PROFESSORS	ESTUDIANTS
2011/12-2	161	346	261	2.316
2012/13-1	153	284	250	2.731

(*) En aquesta taula s'inclouen les assignatures del Màster en Enginyeria en Energia i altres cursos variis

AULES

Totes les aules de l'Escola disposen de projector fix, exceptuant les aules BB1, BB2 i BB3 de la Biblioteca.

Es compta amb 27 Aules de Docència, 11 Aules Informàtiques, 4 Aules per a usuaris (Biblioteca) i 2 Sales de treball amb PC (planta segona de l'Escola), amb un total de 311 PCs.

La distribució d'aules és la següent (a desembre de 2012):

Edifici	Aula	PC's	Utilització	Equips ¹	Altres Serveis
EUETIB	A16	19	Informàtica	C2D	Impressió/Canó
EUETIB	A17	19	Informàtica	C2D	Impressió/Canó
EUETIB	S1	18	Informàtica	PIV	Impressió/Canó
EUETIB	S2	17	Informàtica	PIV	Impressió/Canó
EUETIB	S4	31	Informàtica	C2D	Impressió/Canó
EUETIB	S5	25	Informàtica	C2D	Impressió/Canó
EUETIB	S6	16	Informàtica	PIV	Impressió/Canó
EUETIB	S7	16	Informàtica	C2D	Impressió/Canó
EUETIB	S8	31	Informàtica	PIV	Impressió/Canó
EUETIB	S9	21	Informàtica	C2D	Impressió/Canó
Urgell1	Urgell1	13	Informàtica ²	PIV	Impressió/Canó
Biblioteca	BB1	9	Usuaris	C2D	Impressió
Biblioteca	BB2	13	Usuaris	C2D	Xarxa de vídeo, Impressió
Biblioteca	BB3	13	Usuaris	PIV	Xarxa de vídeo, Impressió
Biblioteca	BB4	21	Usuaris	C2D	Impressió/Canó
EUETIB	Aula 2	1	Docència	PIV	Canó
EUETIB	Aula 3	1	Docència	PIV	Canó
EUETIB	Aula 4	1	Docència	PIV	Canó
EUETIB	Aula 5	1	Docència	PIV	Canó
EUETIB	Aula 6	1	Docència	PIV	Canó
EUETIB	Aula 7	1	Docència	PIV	Canó
EUETIB	Aula 8	1	Docència	PIV	Canó
EUETIB	Aula 9	1	Docència	C2D	Canó
EUETIB	Aula 10	1	Docència	PIV	Canó
EUETIB	Aula 11	1	Docència	PIV	Canó
EUETIB	Aula 18	1	Docència	PIV	Canó
EUETIB	Aula 20	1	Docència	PIV	Canó
EUETIB	Aula 21	1	Docència	PIV	Canó
EUETIB	Aula 22	1	Docència	PIV	Canó
EUETIB	Aula 23	1	Docència	C2D	Canó
EUETIB	Aula 25	1	Docència	PIV	Canó
EUETIB	Aula 26	1	Docència	PIV	Canó
EUETIB	Aula 28	1	Docència	C2D	Canó
EUETIB	Aula 29	1	Docència	C2D	Canó
EUETIB	Aula 30	1	Docència	PIV	Canó
EUETIB	Aula 31	1	Docència	PIV	Canó
EUETIB	Aula 32	1	Docència	PIV	Canó
EUETIB	Aula 33	1	Docència	C2D	Canó
EUETIB	Aula 40	1	Docència	C2D	Canó
EUETIB	Aula 41	1	Docència	C2D	Canó
EUETIB	Aula 44	1	Docència	C2D	Canó
EUETIB	Aula 45	1	Docència	C2D	Canó

¹ PIV= Pentium IV / C2D= Core 2 Duo

² Aula utilitzada per a docència de Mecànica

INFRASTRUCTURES TIC

- Es segueix avançant en la cobertura de xarxa WiFi del Campus: s'adquireixen 1 nou equip d'última generació per a aconseguir un major nombre d'usuaris connectats simultàniament i major cobertura per punt d'accés a la Biblioteca de l'EUETIB.
- Atès l'augment del parc de PCs, s'adquireix 1 equip de comunicacions per a l'ampliació de xarxa en els racks 01. Aquests equips incorporen les noves tecnologies per a la telefonia IP i donen servei als nous punts WiFi.
- Ampliació del Servidor VMWare (Gestió de Servidors virtuals).

SISTEMES D'INFORMACIÓ

GenWEBs EUETIB i CEIB

- Publicació de notícies, esdeveniments, cursos de formació i altres apartats de caràcter informatiu.
- Disseny i gestió de baners.
- Disseny i gestió de contingut multimèdia puntual per al projector del vestíbul.
- Reestructuració i gestió de l'entorn de publicació de guies docents online per a titulacions de Grau/1er Cicle.
- Publicació de guies docents, descarregant manualment les guies docents de PRISMA. Estructura inicial de la pàgina creada automàticament.
- Gestió i suport del dispositiu web per a les enquestes de Selecció de Grau, Jornada de Portes Obertes i Valoració de l'Escola.
- Generació d'enquestes electròniques i els seus informes vinculats amb processos de les unitats de Qualitat, Promoció i de Gestió Acadèmica de l'Escola (Valoració de l'Escola / Preferències de Grau, Jornada de Portes Obertes).
- Gestió i supervisió del canvi de tecnologia web i del servidor vinculat als webs no oficials de l'Escola www.euetib1.upc.edu i www.ceib1.upc.edu (de ASP a ASP.NET. De Beyer a Beyer 3. De Windows 2003 Server a Windows 2008 Server)
- Gestió de la configuració d'espais Web per a departaments i grup de recerca de l'EUETIB (Igualtat EUETIB, Promoció EUETIB, IE3P, GreTS, ...).

- Gestió i supervisió de la configuració del nou espai web d'igualtat de l'EUETIB per par de l'ATIC
- Publicació de la informació i documentació relacionada amb l'apartat de PFCs.
- Publicació i adaptació de nova informació i documentació relacionada amb l'apartat de Qualitat.
- Estudi i proposta de millora de la funcionalitat actual del GenWEB EUETIB:
 - Estudi i implementació de la nova funcionalitat Logos al peu
 - Canvi de la plantilla estructural del web a la més actual
 - Reestructuració de l'apartat de dades de contacte
 - Generació dels apartats Correu electrònic, orientació a l'EUETIB, Directori EUETIB amb accessibilitat a un sols clic, des de qualsevol part del web, mitjançant els Logos de peu
 - Re definició de l'actual apartat Presentació
 - Estudi i cost de la possibilitat d'aconseguir un web bilingüe/trilingüe (Català - Castellà - Anglès)
 - Incorporació apartat Bústia de suggeriments (formulari GenWEB)
 - Plantejament del desenvolupament i planificació d'apartats per a la INTRANET PDI-PAS reaprofitant la proposta de trasllat del repositori de fitxers a [\\Telemann\EUETIB\EUETIB-G_ACAD](#)
 - Inclusió dels baners a la portada d'Intranet PDI-PAS, Bústia de suggeriments i incidències, Qualitat-EUETIB, Pla d'igualtat, Orienta't a l'EUETIB [Plànols d'espais del Centre], un cop muntats/reestructurats els corresponents apartats.
- Estudi i gestió de la possibilitat addició de dinamisme (scripting) a les pàgines de GenWEB, per a la millora funcional de la portada i d'altres apartats del web. Encara en desenvolupament (Proposta de disseny de portada potencial amb javascript amb noves zones per a baners...).
- Tractament de les consultes/suggeriments plantejats al compte de webmaster i, redireccionament, en alguns casos, als diferents departaments implicats.
- Estudi, disseny i publicació de l'apartat d'horaris d'assignatura de Grau/1er Cicle.
- Adaptació i publicació d'informació de suport per a la matrícula corresponent al curs 2010/2011-1 2010/2011-2 (FAQs de matrícula per internet, Calendari i lloc de matrícula, Com matricular-se, Calendaris Acadèmics, Calendari d'exàmens finals, Normatives, Ordres de matrícula, ...)
- Suport a la difusió dels seminaris i esdeveniments promoguts des de la Direcció de l'Escola mitjançant els diferents recursos TIC dels que disposa l'Escola (Setmana cultural, Jornades d'igualtat, Conferència Protocol KNX, ...).

- Suport a la difusió de la Jornada de Portes Obertes de l'Escola, i configuració i explotació de les enquestes electròniques mitjançant GenWeb que es van passar als assistents.
- Formació i resolució de consultes tècniques del PDI/PAS EUETIB gestor de contingut web de l'Escola.
- Adaptació d'espais del web lligada als canvis que van experimentant les instal·lacions de l'Escola (aules d'estudi, menjadors, reestructuració d'aules docents, ...)
- Gestió i supervisió de grups al sistema d'autenticació de la UPC (gAUSS) per al seu reaprofitament als espais GenWeb d'EUETIB, el CEIB i el Màster en Enginyeria en Energia a fi d'habilitar espais d'informació restringida per als diferents col·lectius de l'Escola.
- Administració i manteniment del directori online de l'EUETIB.
- Reestructuració (de Flash a HTML5) i actualització dels plànols i fitxes d'aula online de l'Escola (apartat "Orientat a l'EUETIB").

Projectes

- Estudi sobre propostes per a la creació d'un entorn informàtic que permeti la gestió d'incidències, queixes, reclamacions, suggeriments i felicitacions adreçades a l'Escola.
Demanat Per: Sotsdirecció de Qualitat]
Estat: En procés.
- Estudi d'alternatives per a la implementació de la publicació automàtica de guies docents GenWEB (vinculant-lo amb el Servei SOA UPC/PRISMA). Formació en Serveis SOA. Plantejament de la problemàtica a GovernSOA UPC, PRISMA i Servei de Comunicació i Promoció (GenWeb).
Demanat per: Sotdirecció d'Estudis
Estat: En procés
- Estudi/anàlisi/disseny d'alternatives per aconseguir una aplicació per a la gestió informàtica de la documentació d'acords bilaterals per als estudiants Outgoings de l'EUETIB.
Demanat per: Proposta de la Direcció de l'Escola/Departament de Mobilitat
Estat: Anàlisi de requisits presentat
- Anàlisi i disseny d'una aplicació informàtica per la control de línies de torn per a l'atenció d'usuaris de Gestió Acadèmica.
Demanat per: Gestió Acadèmica
Estat: En procés
- **Inventari EUETIB:** Desenvolupament de un sistema de inventari físic per a la escola relacionant l'inventari econòmic.
Demanat per: Serveis Generals i Area Econòmica

- Aplicació Web. Aplicació web per a inventari. Prioritzada com a inventari físic.
Estat: En fase de Disseny.
- Aplicació Accés: Aplicació accés temporal per ubicar bens. Preparada com a recurs per auditors.
Estat: En execució. Preparació i actualització de dades de forma quadrimestral o a petició.

Suport als processos de Gestió Acadèmica

- Elaboració de informes per :
 - L'anàlisi de la matrícula (pre i post), avaluació i encàrrec docent.
 - Docència, definició i ocupació de Grups
 - Memòria CEIB, informes sobre dades generals
 - Mobilitat i promoció
 - Màster Oficial.
 - Control de qualitat de dades sobre PRISMA
- Exportació de guies docents per a la posterior publicació mitjançant links a GenWeb.
- Creació de aplicació per a la utilització de un Servei Web que retorni les guies docents des de PRISMA (Fase Especificació).
- Gestió i tractament de la informació de les enquestes de titulats i enquestes de selecció de titulació (per els alumnes de Grau Fase Inicial). Desenvolupament de una aplicació de assignació de places per als alumnes de Grau Fase Inicial.
- Millores en la nova aplicació per al control de l'Ordre de matrícula dels estudiants, per incorporar les modificacions en els criteris de ordre de la nova normativa acadèmica de l'Escola.
- Ampliació evolutiva de la nova aplicació de control de ordre de matrícula dels estudiants per a la creació dels ordres de matrícula d'estudiants nous.
- Manteniment de l'aplicació de sorteig de tribunals de PFC i enviament d'avís de lectura del projecte. Seguiment dels processos de sincronització FTP amb la biblioteca.
- Manteniment de l'aplicació de generació de fulls de seguiment de PFC2. Afegides noves opcions de cerca (Fase implementació).

- Desenvolupament de una aplicació de gestió de tutories i desvinculacions d'estudiants seguint els criteris de la normativa acadèmica de l'Escola (Fase Especificació).
- Ampliació de l'aplicació de generació de diplomes d'intensificació per incloure un registre d'entrega de diplomes als estudiants (Fase de Especificació)
- Creació de una aplicació de gestió i comunicats de Jornades de Portes Obertes. S'ha creat una versió beta i s'ha començat una fase de millora per tenir una versió estable.
- Segona fase de la migració progressiva d'aplicacions rutines i bases de dades, de la plataforma antiga (Sun Microsystems) a la plataforma nova (entorn de desenvolupament), degut a la obsolescència de l'antiga plataforma.
- Estudi de implantació d'entrada de notes mitjançant ATENEA en comparació amb els sistemes actuals.
- Ampliació evolutiva al procés de generació de fitxers de notes que permeti discriminar si els profes volen els fitxers per grups de teoria o grups de pràctiques. Integració d'aquest procés amb la generació de fitxers de classe(Fase de Disseny).
- Desenvolupament de una aplicació de generació i control de ubicacions de expedients per PRISMA (Fase Especificació)
- Desenvolupament d'un procés d'enviament de correus d'aviso massius (Fase de Disseny)
- Manteniment del versionat de consultes i procediments existents, al gestor de versions (mitjançant Subversion)
- Versionat de documents de desenvolupament
- Gestió de backups de les aplicacions.
- Manteniment del Servidors de suport a docència (Desenvolupament i plataforma de producció de suport a GA-PRISMA-base de dades Oracle-)
- Elaboració de una metodologia de treball per al desenvolupament de millores en els processos informàtics específics de la Gestió Acadèmica de la EUETIB (En fase de implementació).
- Definició i implementació de un marc de treball per unificar els processos específics gestió acadèmica de la EUETIB, basat en programari lliure, que pugui ser utilitzat en altres implementacions a la EUETIB (Stack Apache/PHP + Zend Framework)
- Definició i documentació dels processos tècnics seguint estàndards d'enginyeria del software.

Formació

- Formació per a la implantació futura de l'aplicació d'inventari i altres futures aplicacions web de suport a l'Escola.
- Formació en tecnologies web: HTML5, CSS3, jQuery, Frameworks de desenvolupament.
- Formació personal de Economia i compres en la publicació de continguts en Genweb.

5.2. ÀREA DE RECURSOS

RECERCA I TRANSFERÈNCIA DE TECNOLOGIA

TIPUS D'ACTIVITAT	Activitats	Facturació (exclòs IVA)
Projectes R+D	1	138.425,92 €
Convenis, encàrrecs de col·laboració i comptes de serveis	27	219.036,17 €
Màsters / Cursos	6	6.433,00 €
TOTAL	34	363.895,09 €

CONTRACTACIÓ ADMINISTRATIVA

NOMBRE DE CONTRACTES PER TIPUS

TIPUS CONTRACTE	CONTRACTE MENOR	CONTRACTE NEGOCIAT SENSE PUBLICITAT	CONCURS OBERT	TOTAL
Subministrament	2	0	0	2
Servei i Assistència Tècnica	6	5	0	11
Obres i Manteniment	6	0	0	6
TOTAL				19

IMPORTS TOTALS CONTRACTATS PER TIPUS

TIPUS CONTRACTE	CONTRACTE MENOR	CONTRACTE NEGOCIAT SENSE PUBLICITAT	CONCURS OBERT	TOTAL
Subministrament	33.023,25 €	0,00 €	0,00 €	33.023,25 €
Servei i Assistència Tècnica	94.525,36 €	173.434,83 €	0,00 €	267.960,19 €
Obres i Manteniment	150.795,65 €	0,00 €	0,00 €	150.795,65 €
TOTAL				451.779,09 €

Inclusos els contractes a càrrec del Romanent de Tresoreria de l'any 2010

CONTRACTES AMB UPCnet, SL PER CAMPUS

CONTRACTES	TOTAL
MANTENIMENT CAMPUS DIGITALS	17.276,58 €
SERVEIS TIC	164.296,56 €
SUPORT INFORMÀTIC AL CSTIC	53.520,66 €
TOTAL	235.093,80 €

COMPRES

S'han tramès un total de **886** comandes ordinàries de material per a les diferents unitats administratives del CEIB, així com les de les diferents unitats el estructurals de l'EUETIB, les quals es distribueixen per capítols d'acord amb gràfic següent:

	COMANDES	IMPORTS
INSCRIPCIONS (CAPÍTOL I)	20	7.374,51 €
FUNGIBLE (CAPÍTOL II)	798	669.078,70 €
INVERSIONS (CAPÍTOL VI)	68	94.207,22 €
TOTAL	886	770.660,43 €

REDACCIÓ DE PROJECTES I D'INFORMES JURÍDICS

Des de la Unitat de Contractació i Compres s'ha realitzat l'assessorament jurídic i la redacció de diversos documents entre els quals destaquen:

A) Convenis:

- Signatura amb la *Comissió Central de Subministraments de la Generalitat de Catalunya* d'un conveni per a la participació del CEIB en el Sistema Central d'Adquisicions de béns i serveis en la categoria de serveis de neteja, de la Generalitat de Catalunya.
- Assessorament en la redacció del conveni de Recerca i Desenvolupament entre el CEIB; la UPC i el Centre d'Innovació i Tecnologia, UPC.

B) Contractes:

- Assessorament en la redacció del contracte per a la realització per part d'un Equip investigador d'un estudi sobre diversos aspectes de l'organització i del personal del CEIB.
- Pròrroga del contracte del servei de neteja de les instal·lacions del CEIB, per a l'any 2013 adjudicat, al seu dia, a l'empresa Multinau, SL.

C) Altres:

- Creació del fitxer de dades de videovigilància del CEIB.

- Dins del marc del Pla de Qualitat de l'Escola, la Unitat ha preparat un disseny d'una Carta de Serveis per a l'Àrea de Recursos del CEIB. Així mateix, ha realitzat un seguiment sobre el grau d'acompliment dels indicadors recollits a l'esmentada Carta, durant els mesos de juny a octubre de 2012, i ha presentat un informe final a la direcció del CEIB, on queden recollits aquests resultats i el document Carta de Serveis de l'Àrea, definitiu.
- Col·laboració amb la revisió de les Bases d'Execució del Pressupost que va realitzar la Unitat de Gestió Econòmica del CEIB, durant la preparació del pressupost per a l'any 2013.
- Des del mes de gener de 2012, incorporació de tots els expedients de contractació que es realitzen al CEIB, a la web corresponent a la Plataforma de Contractació de la Generalitat de Catalunya.
- Donar d'alta al CEIB a la plataforma EACAT, atès que el DOGC ha canviat el sistema de publicació d'anuncis al Diari Oficial.
- L'Àrea de Recursos va assistir a la reunió informativa que va convocar la UPC, en el mes de maig, en la que es detallava el nou procés de gestió de les despeses de viatge a la UPC. Així mateix, s'explicava el conveni que aquesta havia subscrit amb diversos proveïdors i que recollia les tarifes màximes a aplicar, per cada proveïdor, a les reserves d'allotjament i de desplaçament efectuades per la UPC.

Atès que el CEIB no estava inclòs dins del conveni marc abans esmentat, des de la Unitat de Contractació i Compres ens hem posat en contacte primer amb la UPC i, posteriorment, amb els proveïdors que el van signar i hem aconseguit que ens apliquin les mateixes condicions econòmiques.

ESTUDIS DE MERCAT

Realització d'un anàlisi comparatiu entre proveïdors de subministrament de material d'oficina, segells i tòners d'impressora. Com a conseqüència d'aquest anàlisi es van poder seleccionar les empreses que ofereixen uns preus més competitius en aquells productes que demanem de manera més habitual, un millor servei post-venda, tant pel que fa a la facturació, com al lliurament de les comandes o a la resolució d'incidències.

Per a fer aquestes comparatives s'ha realitzat un document base que recull una descripció detallada dels principals articles de material d'oficina i de tòners d'impressora que es consumeixen habitualment, així com el total del seu consum anual.

Per altra banda, des del mes de maig, hem modificat el sistema de compres del CEIB, passant a realitzar la gran majoria de comandes, així com les reserves de

bitllets d'avió i d'allotjaments, electrònicament. D'aquesta manera els processos s'agiliten i s'aconsegueix una important disminució del cost del producte.

Aquest canvi en la manera de realitzar les compres, ha comportat la necessitat de donar d'alta al CEIB en el sistema de pagament Paypal.

CONTROL DE LA DESPESA DESCENTRALITZADA/CENTRALITZADA

En finalitzar l'exercici econòmic 2012, la Unitat de Contractació i Compres ha realitzat el tancament pressupostari corresponent i ha comunicat a la Unitat de Gestió Econòmica del CEIB quines d'aquelles reserves de diners, corresponents a comandes del 2012, s'han d'incorporar a l'any 2013.

Per altra banda, al llarg del 2012, mensualment s'ha tramès els llistats de la despeses efectuades tant a càrrec del pressupost descentralitzat com del centralitzat als responsables corresponents: direcció del CEIB, sots-direccions de l'EUETIB, responsables de Departaments de l'EUETIB, responsables de les UE's de l'EUETIB; responsable de la Biblioteca de l'EUETIB; responsable del laboratori de Química de l'EUETIB; responsable del laboratori d'Electricitat; responsable del laboratori d'Electrònica; responsable del laboratori de Mecànica; cap de l'Àrea de Serveis Tècnics del CEIB, directora de Serveis de Suport a la Docència del CEIB i cap de la Unitat de Gestió Econòmica del CEIB; per tal que en tinguessin constància en tot moment de l'estat del pressupost.

ALTRES

- Control de la facturació mensual derivada dels convenis/contractes subscrits pel CEIB.
- Tramitació de la pròrroga de tots aquells contractes /convenis que finalitzen i es considera necessari prorrogar.
- Registre de sortida/entrada de documents/ factures.
- Facturació dels imports corresponents en concepte de lloguer d'espais de l'EUETIB.
- Publicació a la web del CEIB dels expedients de contractació.
- Publicació a la Plataforma de Contractació de la Generalitat de Catalunya dels expedients de contractació.
- Tramitació de les sol·licituds d'assistència a cursos i congressos (pagament d'inscripcions, còmput de dietes, reserva d'hotels, reserva d'avió, etc.).

5.3. ÀREA DE SERVEIS TÈCNICS

GESTIÓ D'ESPAIS

Incorporació de Gemma Casas Sells dintre del programa de comparació educativa, realitzant la tasca d'actualitzar i mantenir la informació gràfica relativa a la situació de maquinària i equaments dintre dels edificis de l'EUETIB.

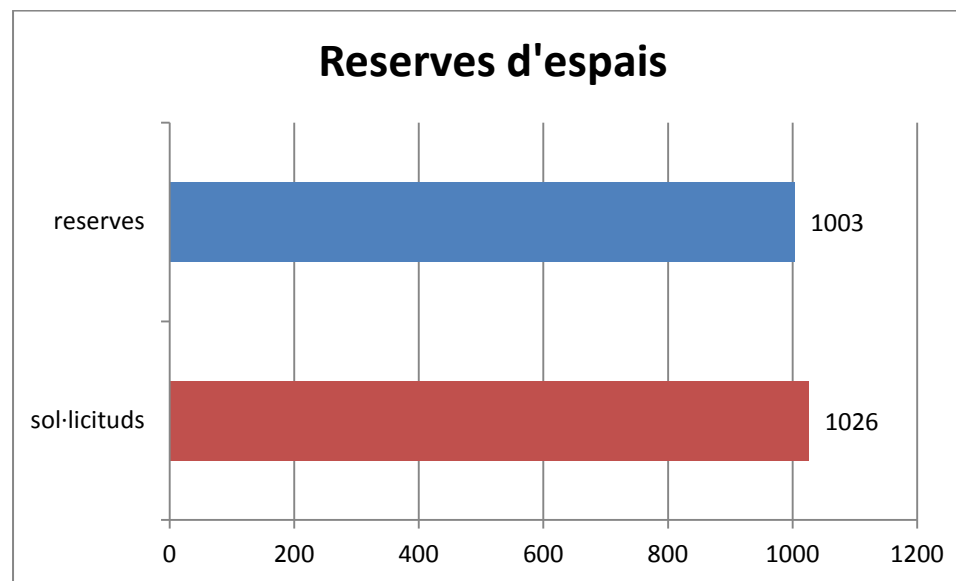
S'ha realitzat l'actualització del Book d'aules de l'escola i s'ha publicat a la pàgina web. També s'ha renovat la informació de la situació dels laboratoris i dels despatxos.

Durant aquest curs acadèmic s'han acollit en els nostres espais diferents activitats de les quals cal destacar:

CONCEPTE	TÍTOL	DATES
Màster	MBA - Direcció i Organització d'Empreses	XX edició curs 11-12 XXI edició curs 12-13
Màster	Marketing i Distribució	XX edició curs 11-12 XXI edició curs 12-13
Conferència	Conferència: EQUIPS DE CONTROL NUMÈRIC DE PROPÒSIT GENERAL" a càrrec de Josep Tares i Palau i en Francesc Bertran Ferrus de l'empresa BTB SL, Enginyeria Electrònica Industrial. Organitzada per l'Escola del Treball	26/01/12
Xerrades	Xerrada d'Enginyers Sense Fronteres. Organitzada per la delegació d'alumnes	28/02/12
Proves	Proves per al Pla d'Informació i Vigilància contra Incendis Forestals (Diputació de Barcelona)	14/03/12 i 16/04/12
Proves	Proves Cangur	15/03/12
Seminari	Seminari "La seguretat en els laboratoris de recerca elèctrics".	16/03/12
Xerrades	Xerrada sobre les màquines de suport vectorial	20/03/12
Curs	Curs Tècnic de plans d'autoprotecció. (CETIB)	13/04/12
Presentació	Presentació estudis de Màster de l'ETSEIAT als estudiants de l'EUETIB	02/05/12
Presentació	Presentació conjunta del Col·legi d'Enginyers Industrials de Catalunya i de l'Institut Químic de Sarrià dels serveis i formació destinada als estudiants de l'EUETIB	08/05/12
Jornades	III Jornada sobre Igualtat d'Oportunitats a l'EUETIB.	15/05/12
Conferència	Supernova project: productive 3D models of stellar explosions. Professor convidat "Ruben M. Cabezón (University of Basel)". Organitzador Grup d'Astronomia i Astrofísica.	17/05/12

Acte	Associació Catalana de l'Hidrogen i de les Energies Renovables.	21/05/12 al 21/06/12
Conferència	L'arquitectura de Rafael Guastavino, cultura catalana als Estats Units.	21/05/12
Xerrades	Xerrada sobre energies alternatives amb la cooperativa Som Energia. Organitzada per la delegació d'alumnes	23/05/12
Jornades	Jornades de divulgació de l'enginyeria elèctrica	23/05/12 al 01/06/12
Curs	Workshop sobre sortides professionals als estudiants de l'EUETIB organitzat pel CETIB i amb la col·laboració de l'EUETIB, en el marc del conveni de col·laboració signat.	30/05/12
Presentació	Presentació als futurs titulats de l'EUETIB de la continuïtat dels estudis a l'ETSEIB (Terrassa	30/05/12
Presentació	Presentació de la herramienta informàtica "Click2Cast" a càrrec de l'Aula CIMNE i el Departament RMEE.	04/06/12
Proves	Proves borsa de treball Auxiliar de Geriatria (Diputació de Barcelona)	29/06/12
Seminari	Introduction to Photochemistry and Photochemical Technology. Dr. Esther Oliveros Research Director at the CNRS. Université Paul Sabatier (Toulouse III)	11/07/12
Acte	Acte de graduació de l'estudiantat de l'EUETIB	17/07/12
Curs	Curs ICE: "Improving Teaching and Speaking Skills in English/Millora de la docència en anglès i d'habilitats d'expressió oral docent en llengua anglesa"	17/09/12 al 15/10/12
Curs	Curs CETIB: "Certificador energètic d'edificis: el complement constructiu per a l'enginyer" 3 edició actualitzada.	25/09/12 al 11/10/12
Presentació	Presentació de les "Beques Balcells"	27/09/12
Curs	Curs CETIB: " Plans d'autoprotecció bàsic i superior. àmbit local, àmbit Catalunya."	16/10/12 al 31/01/13
Curs	Curs Diputació de formació d'Enginyers forestals	17/10/12
Seminari	Seminari de la casa RIM sobre desenvolupament d'aplicacions per al Blackberry 10	24/10/12 i 25/10/12
Curs	Curs CETIB: Les eines per la certificació d'edificis existents: CE3 i CE3X.	30/10/12 al 12/11/12
Jornades	Jornada sobre recerca en la modelització del desenvolupament embrionari. Organitzat pel grup DEV-BCN	08/11/12
Presentació	Presentació a l'EUETIB de la secció de Barcelona del IEEE Power & Energy Society.	13/11/12
Curs	Curs CETIB de "Les eines per la certificació d'edificis existents: CE3 i CE3X" Edició 2 i 3.	13/11/12 al 18/12/12
Jornades	Jornades de Recerca de l'EUETIB	04/12/12
Conferència	Investigación en el Laboratorio de Ingeniería de Tejidos del Departamento de Bioingeniería del Institut Químic de Sarrià (IQS). A càrrec de Carlos Semino.	05/12/12
Conferència	Conferència de divulgació organitzada per l'associació IEEE Student Chapter Barcelona "Introduction to HVDC systems" a càrrec del Dr. Dirk Van Hertem de la universitat de Leuven (KUL)	12/12/12

Durant l'any 2012 s'han fet un total de 1026 sol·licituds de reserves d'espais, de les quals es van materialitzar 1003.



OBRES

Renovació mobiliari aula 21 i 28

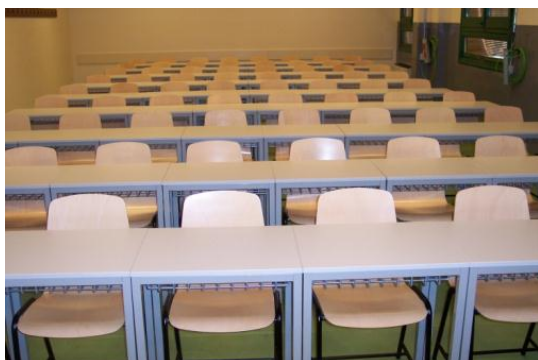
S'han substituït les tires de cadires amb pala per taules i cadires individuals. Aquest mobiliari facilita la modulabilitat i l'adaptació de l'espai a les noves formes de docència marcades pels nous plans d'estudi. S'ha reduït la capacitat de les aules 21 i 28 de 85 a 70 places.



Aula 21



Aula 21



Aula 28



Aula 28

Reforç del sostre del hall de planta baixa.

Durant el mes de maig del 2012 es va detectar una esquerda a la part superior d'un dels revoltos que formen el sostre del hall. Es va obrir l'esquerda i es van realitzar marcadors amb guix per detectar el moviment. Al poc temps, van aparèixer petites esquerdes als arcs. Tenint en compte que el forjat és de principis del segle XX, i al no estar reforçat amb malla ni capa de compressió mínima, i veient les llums de les biguetes, es va creure que el més convenient era evitar aquestes llums degut a la fletxa que produïen.

La solució que s'ha pres és la de reduir les llums de les biguetes, sent aquesta la que tècnicament era la més convenient, de menor cost i més senzilla de realitzar.



Instal·lació d'un Circuit Tancat de Televisió a l'edifici de la biblioteca

Durant el mes de desembre i de gener s'ha realitzat la instal·lació d'un circuit tancat de televisió a les dues plantes de l'edifici de biblioteca. S'ha portat a terme aquesta intervenció per a millorar la seguretat i la integritat dels equipaments de l'escola i les pertinences dels usuaris. S'ha realitzat el registre per part de l'Agència Catalana de Protecció de Dades.



Modificació de la programació de la instal·lació de climatització

Durant el mes de gener s'ha modificat el hardware de les unitats interiors de la instal·lació de climatització. S'ha aconseguit una millor modulabilitat i eficiència de la instal·lació sense que afecti al el confort tèrmic.

Instal·lació d'aire condicionat a l'Univers, Taller Mecànic i Consergeria

Com a últimes intervencions per a aconseguir que la climatització arribi a tot el personal de l'escola. S'han col·locat tres màquines d'aire condicionat noves a l'espai que ocupa l'Univers, al Taller Mecànic i a Consergeria. Totes tres

màquines són generadores tant de fred com de calor i han estat instal·lades pel personal propi de l'escola.

Reparació de les esquerdes dels pilars exteriors de l'edifici de la Biblioteca

Durant el mes de gener s'han reparat les esquerdes i desprendiments que s'havien produït al llarg dels últims anys. També s'ha aprofitat per realitzar un pintat de tota la zona afectada.



Substitució de projectors

Durant el mes de febrer s'han substituït els primers projectors que es van col·locar als següents espais:

- Aula S9
- Aula 4
- Aula 30
- Sala d'Actes
- Sala de Juntes de l'EUETIB

Adaptació de la tarima de la sala d'actes per a persones amb mobilitat reduïda

Durant el període no lectiu de Setmana Santa s'ha adaptat la tarima de la sala d'actes perquè les persones amb mobilitat reduïda puguin accedir.



Adequació a la normativa del quadre principal i de la instal·lació elèctrica dels laboratoris i despatxos d'Electrònica

Durant els mesos de juliol i agost s'ha fet la modificació integral de la instal·lació elèctrica de tots els despatxos i laboratoris de la zona d'Electrònica. Aquesta intervenció ha estat motivada per l'avaluació de riscos laborals realitzada recentment i l'informe que es va realitzar després de la revisió integral de la instal·lació elèctrica de l'escola.



Rehabilitació de la coberta de l'edifici de la Biblioteca

Durant el mes de juny s'ha realitzat una rehabilitació de la coberta de l'edifici de la biblioteca per evitar possibles filtracions d'aigua de pluja.



Folrat amb terra sintètic l'entornat de les aules

Degut al guix i al desgast produït pel seu us quotidià, durant el mes de juliol, es va realitzar un folrat de totes les tarimes que es troben al costat de les pissarres. Amb aquest intervenció s'evitarà el continu tractament amb productes i la substitució de peces.



Renovació de la il·luminació a l'aula 23 i del laboratori ET-1

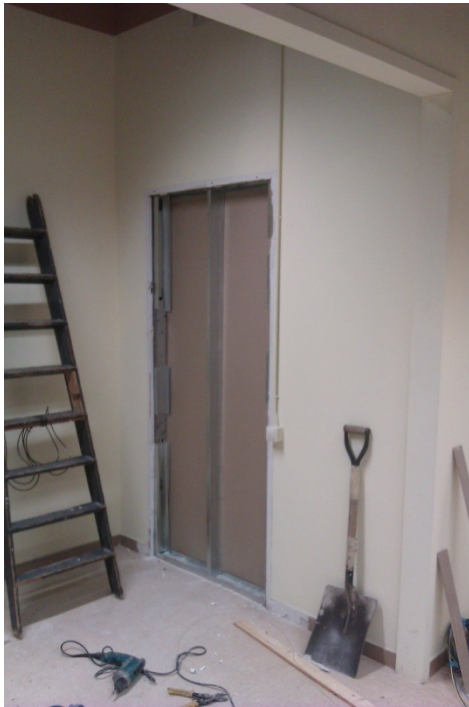
Durant el mes de juliol s'han substituït les lluminàries de l'aula 23 i del laboratori ET-1 per unes més eficients. També s'ha modificat l'alçada de muntatge per a facilitar les actuacions de manteniment.

Substitució del sistema d'encesa a les aules 2 i 33 per un més eficient

Durant el mes de juliol s'han substituït els equips d'encesa de les aules 2 i 33 per uns electrònics. Aquesta intervenció fa que les lluminàries instal·lades tinguin un menor consum elèctric.

Realització d'un nou despatx pel director del Departament d'Enginyeria Elèctrica i nova seu del Comitè d'empresa

Degut a la necessitat de crear nous espais, s'ha realitzat un nou despatx dintre del despatx que ocupa el Departament d'Enginyeria Elèctrica-UPC. L'antic despatx del director del Departament d'Enginyeria Elèctrica, passa a ser ocupat pel Comitè d'Empresa.



Substitució de 3 pissarres.

Durant el mes de juliol s'han substituït les pissarres de les aules 3, 4 i 7 per unes noves. Aquestes tres pissarres es trobaven molt deteriorades degut a la carrega docent que suporten aquests espais.



Interconnexió dels circuits de calefacció

Donades les característiques constructives de l'edifici, a l'ús al que està destinat, a l'envelliment (s'inclou quadre annex de dates de fabricació) i les averies que han sofert els últims anys (novembre del 2010 i febrer del 2011), després de realitzar un estudi amb diferents tipus d'intervenció i solucions, s'ha considerat que la millor opció seria la unificació de tots els grups de calderes. Per qüestions pressupostaries es farà en dues fases. La primera fase serà la unificació de tres dels quatre grups de calderes perquè treballin sobre un grup de dipòsits d'inèrcia, d'aquesta manera s'aconsegueix una major modulació, fiabilitat i un menor consum del sistema.

Grup	Marca	Any de fabricació
1	Hydroterm	1983
2	Roca	1989
3	Roca	1996

S'ha dissenyat la modificació de la instal·lació de calefacció per tal que pugui oferir els màxims avantatges de confort tèrmic, d'estalvi energètic i de flexibilitat a nivell de producció calor. Amb la nova configuració s'aconsegueix que en el moment que hi hagi una averia a una de les calderes, el servei de calefacció no es vegi afectat mentre es realitza la reparació.

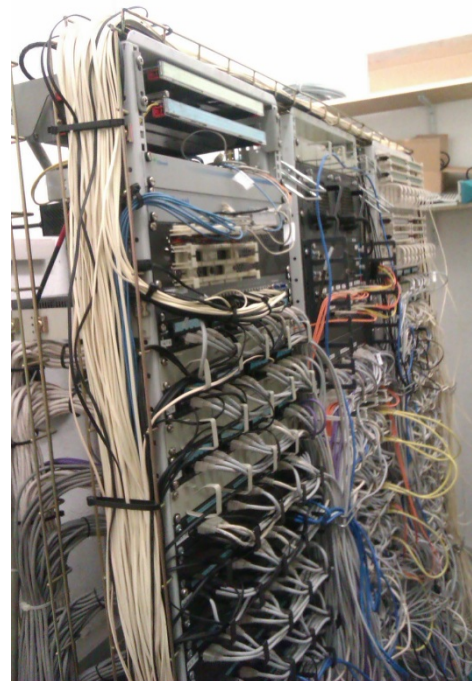
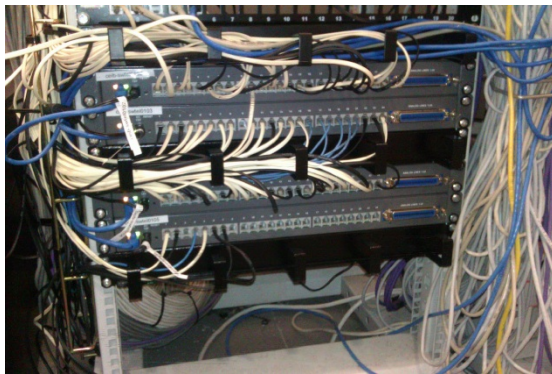
Restarà per incorporar-se al circuit un altre grup de calderes Roca de l'any 1998 que dona servei als sectors: SC, BB, BC, 1B, 1C, 2B i 2C, (2a fase)



Migració del sistema de telefonia

Dintre del programa de reducció de despeses del Consorci Escola Industrial de Barcelona, s'ha realitzat una migració completa de tot el sistema de telefonia analògica a un sistema de veu per IP. Aquesta intervenció s'ha realitzat conjuntament amb el Centre de Suport TIC. Amb aquest canvi de sistema s'aconsegueix una reducció del cost de trucada i es guanya més modulavilitat i personalització del servei.

Dintre d'aquesta migració, s'han realitzat tres jornades informatives per a apropar a tota la comunitat el nou sistema de telefonia i explicar totes les funcionalitats que proporciona el portal: <https://upcconnect.upc.edu>.




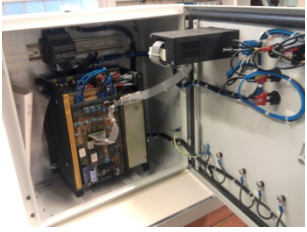
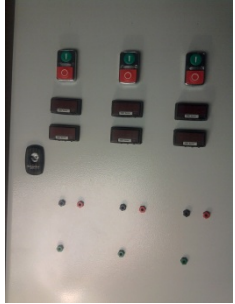
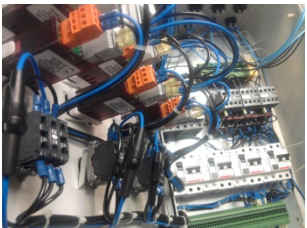
Es fa un seguiment del consum telefònic de totes les línies per tal que aquestes no sobrepassin la despesa prevista.

LABORATORIS

Muntatges didàctics

Per tal de poder tenir equips a mida de les necessitats dels laboratoris de l'escola, els tècnics de laboratori realitzen, amb el recolzament del personal de docència i investigació, diferents muntatges. A continuació es mostren els muntatges més significatius que s'han realitzat al llarg de l'any 2012.

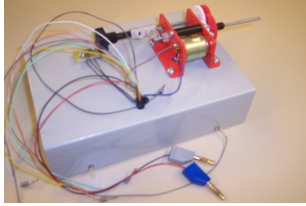
Laboratoris d'Electricitat

Muntatge		Laboratori/Assignatura
	Arrencador electrònic	Laboratori ET-1 Màquines elèctriques
	Variador de freqüència	Laboratori ET-1 Màquines elèctriques
	Caixa de commutació	Laboratori de Sostenibilitat en la generació distribuïda i les energies renovables
	Font d'alimentació	Laboratori de Sostenibilitat en la generació distribuïda i les energies renovables

Laboratoris d'electrònica, automàtica i biomèdica

Muntatge

Laboratori/Assignatura



Plaques de control de motors per a labview

Instrumentació



Plaques control PLCs Siemens

Control industrial i automatització



Estructura suport PLCs Rockwell

Tecnologies de la producció

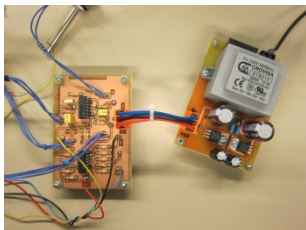
Plaques de LEDs y control FPGAS

Electrònica digital y microprocessadors

Placa sensor de temperatura per a kits entrenadors informàtica industrial
Plaques registres de desplaçament controlats mitjançant un 555

Informàtica industrial

Instrumentació



Plaques per a Control PID

Regulació automàtica

Plaques d'adquisició de senyals

Sensors i condicionadors de senyals

Cables blindats per al medidor d'EEG

Processament de senyals biomèdiques

Laboratoris de mecànica, ciència de materials i estructures

Muntatge	Laboratori/Assignatura
Mecanisme per a pràctiques de Biomèdica	Biomaterials
Cargols per a la màquina d'assajos de Tracció	Biomaterials
Plats de compressió microassaigs	Biomaterials
Provetes rectificat i brunyit	Tecnologia de Fabricació per Mecanitzat
Cargol per a l'acoblament de cel·les de càrrega	Biomaterials
Eix per a practiques)	Elements de Màquines
Cargol per mordaces de microtracció	Biomaterials
Provetes de llautó pràctica prop. Tèrmiques	Ciència i Tecnologia de Materials
Eix motor encoder	Projecte Final de Carrera 709
Modificació eines brunyit amb vibracions	Projecte Final de Carrera 712

PREVENCIÓ DE RISCOS LABORALS

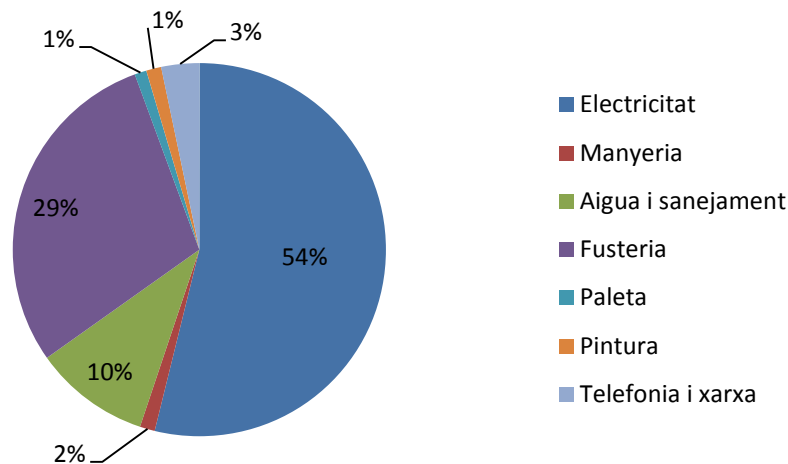
- Per tal d'adequar el mobiliari a la normativa de prevenció de riscos s'han substituït diverses cadires del professorat i l'alumnat que no complien amb les condicions d'ergonomia adequades.
- Actualització dels equips de protecció individual dels tècnics de laboratori i dels tècnics de manteniment.
- Actualització de l'avaluació de riscos dels espais de l'EUETIB

MANTENIMENT

S'han realitzat les següents actuacions pel personal propi i subcontractat:

Taller	Treballs realitzats
Electricitat	623
Manyeria	15
Aigua i sanejament	116
Fusteria	338
Paleta	12
Pintura	15
Telefonia i xarxa	38
Total	1157

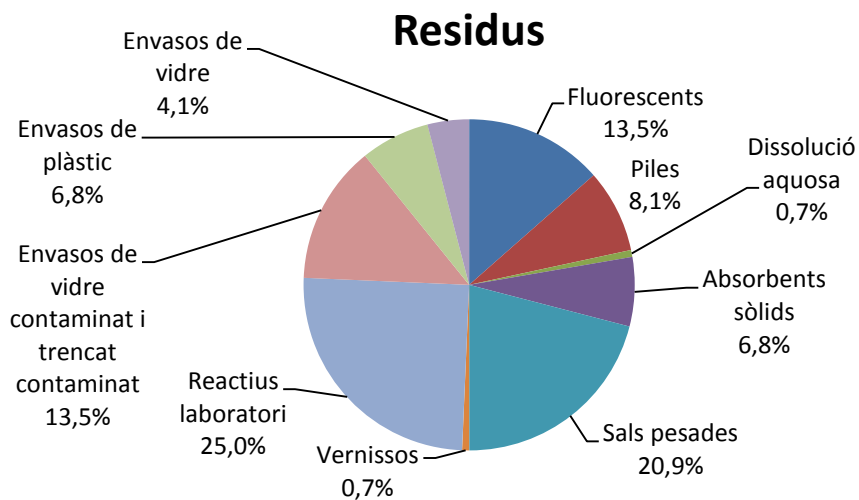
Treballs realitzats



MEDI AMBIENT

Seguiment del protocol pel tractament dels diferents tipus de residus i inscripció dels diferents apartats als llibres de la Generalitat, complint amb el que correspon a l'etiquetatge, full de seguiment i transport, així com les dades del magatzem. S'han tractat un total de més de 1480 l. de residus.

Tipus de residu	Quantitat (en l)
Fluorescents	200
Piles	120
Dissolució aquosa	10
Absorbents sòlids	100
Sals pesades	310
Vernissos	10
Reactius laboratori	370
Envasos de vidre contaminat i trencat contaminat	200
Envasos de plàstic	100
Envasos de vidre	60
TOTAL	1480



ESTALVI ENERGÈTIC

Continuant amb el Pla d'Estalvi Energètic que s'està portant a terme des de l'Àrea de Serveis Tècnics iniciat al 2007, s'han realitzat les següents actuacions:

- Substitució de la il·luminació de les faroles
- Col·locació de sensors de moviment a l'escala d'emergència del sector B
- Substitució dels balestres elèctrics per balestres electrònics a l'aula S6
- Substitució dels balestres elèctrics per balestres electrònics a l'aula S7
- Substitució dels balestres elèctrics per balestres electrònics a l'aula S9
- Col·locació de polsadors temporitzats als de serveis adaptats
- Regulació de l'horari de climatització: a partir del 30 de maig s'ha posat en marxa amb un horari variable segons les condicions ambientals i necessitats de l'escola. Amb aquesta actuació s'intenta racionalitzar l'ús de l'aire condicionat.
- Renovació de la il·luminació de les aules 2, 23 i 33 i el laboratori ET-1.
- Regulació de l'horari de climatització: a partir del 29 de novembre s'ha posat en marxa amb un horari variable segons les condicions ambientals i necessitats de l'escola. Amb aquesta actuació s'intenta racionalitzar l'ús de la calefacció.

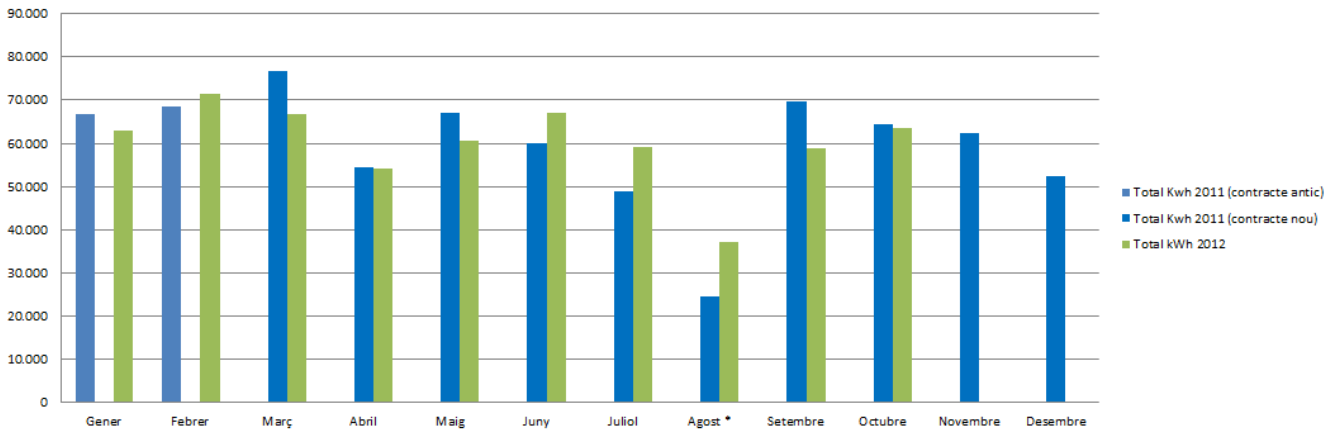
Les actuacions en estalvi energètic es realitzen gràcies a la partida d'eficiència energètica i la majoria d'intervencions s'han realitzat amb mà d'obra pròpia de l'escola.

Des del mes d'abril de 2011 els consums d'electricitat, gas natural i aigua estan connectats a la xarxa SIRENA (<http://registrator.upc.es:1025/html/index.html>), que és un sistema de control de consums de tota la UPC. Amb aquesta eina aconseguim tindre un control de sobre consums que ens ajuda a fer més eficient les instal·lacions de l'escola.

A principis de l'any 2012 s'han renegociat les condicions del conveni amb Fecsa Endesa per a intentar mantindre la despesa econòmica en els nivells de l'any 2011.

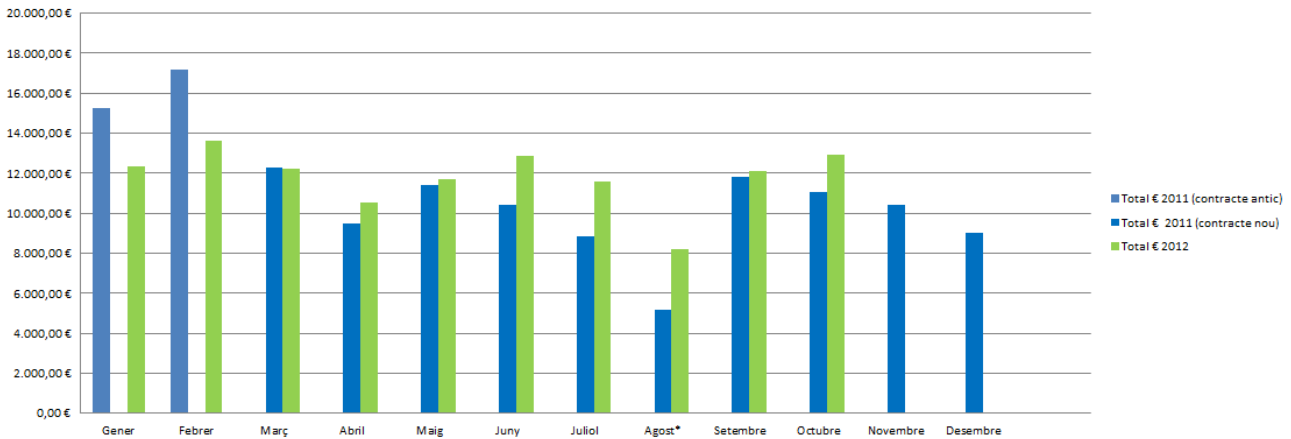
COMPARACIÓ SUBMINISTRAMENT ELÈCTRIC 2011-2012

Consum energètic



Diferència 2011/2012	-3.699	3.046	-9.851	-128	-6.364	7.023	10.291	12.453	-10.893	-945		
Diferència acumulada 2012	-3.699	-653	-10.504	-10.632	-16.996	-9.973	318	12.771	1.878	933		

Despesa econòmica

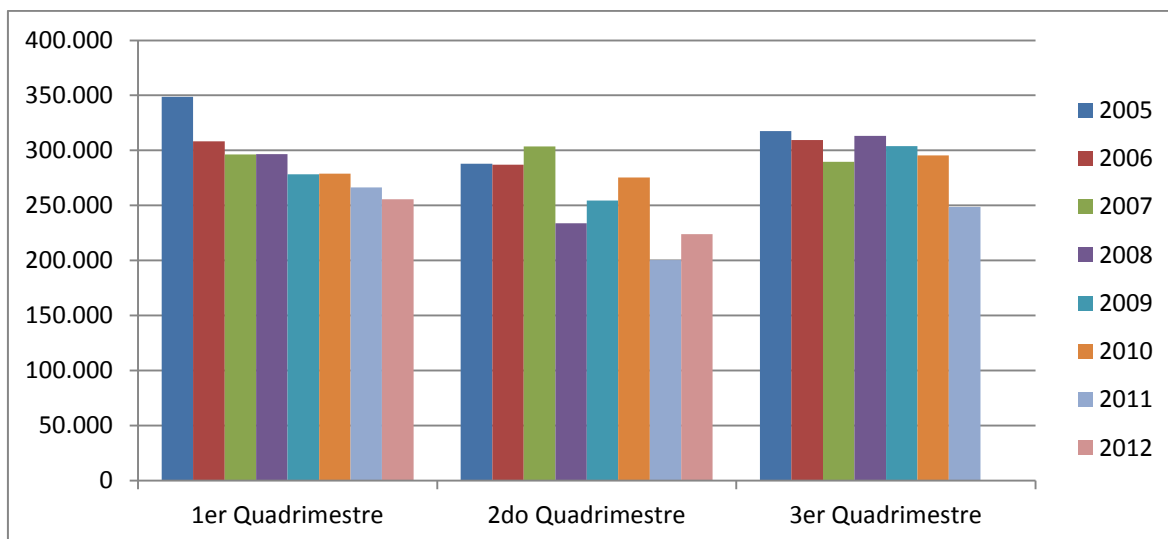


Diferència 2011/2012	-2.929,76 €	-3.524,14 €	-58,19 €	1.056,31 €	300,97 €	2.429,47 €	2.734,12 €	3.012,28 €	282,78 €	1.857,87 €		
Diferència acumulada 2012	-2.929,76 €	-6.453,90 €	-6.512,09 €	-5.455,78 €	-5.154,81 €	-2.725,34 €	8,78 €	3.021,06 €	3.303,84 €	5.161,71 €		

Intervencions realitzades 2012	Tancament d'escola a les 21 hores											
	Substitució il·luminació de faroles per baix consum	Col·locació sensors de moviment a l'escala d'emergència	Substitució balastres electrònics aula s6, s7 i s9	Col·locació polsadors temporitzats als serveis de minusvàlid					Renovació il·luminació aules 2, 23 i 33 il·lab. ET-1			
									Regulació de l'horari de climatització. Horari Fred--> 9:30 a 19:3			
		Renegociació contracte								Tancament 3 setmanes 2012 *		
Control de consums diari (SIRENA)												

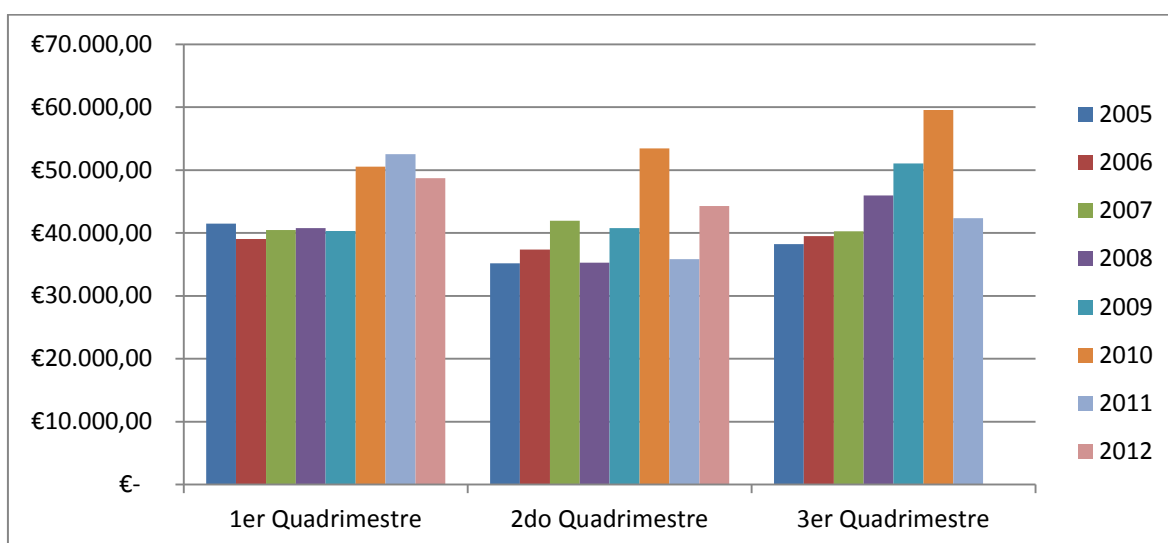
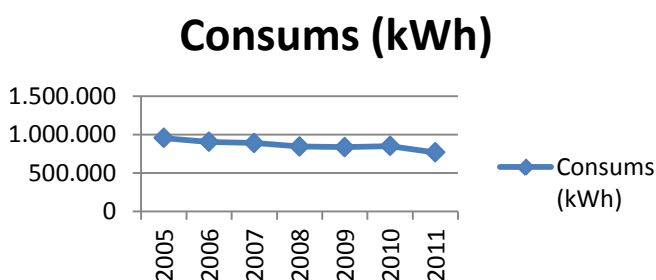
* La comparació es realitza amb les dades extretes de la facturació del subministrador elèctric (Novembre i Desembre, pendent de facturar)

COMPARACIÓ SUBMINISTRAMENT ELÈCTRIC 2005-2012



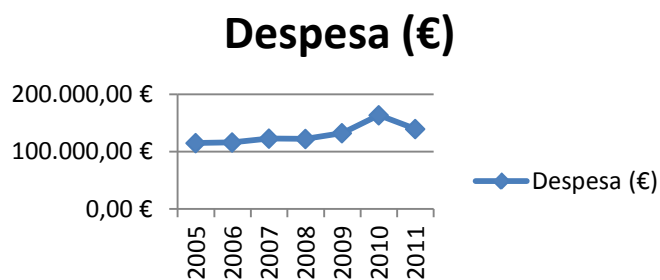
* La comparació es realitza amb les dades extretes de la facturació del subministrador elèctric (Novembre i Desembre, pendent de facturar)

Consums (kWh)	Total
2005	954.210
2006	904.612
2007	889.533
2008	843.764
2009	836.646
2010	849.967
2011	766.678
2012	PENDENT



* La comparació es realitza amb les dades extretes de la facturació del subministrador elèctric (Novembre i Desembre, pendent de facturar)

Despesa (€)	Total
2005	114.872,30 €
2006	115.886,35 €
2007	122.646,16 €
2008	122.022,38 €
2009	132.119,51 €
2010	163.486,23 €
2011	139.310,88 €
2012	PENDENT



Rati kWh/m2		%	% Acumulat
2005	62,10	-	-
2006	58,87	-5,20%	-5,20%
2007	56,22	-4,50%	-9,46%
2008	52,23	-7,09%	-15,88%
2009	50,23	-3,83%	-19,11%
2010	50,46	0,46%	-18,73%
2011	45,52	-9,80%	-26,70%

Rati € / m2		%	% Acumulat
2005	7,48	-	-
2006	7,54	0,88%	0,88%
2007	7,75	2,78%	3,69%
2008	7,55	-2,55%	1,05%
2009	7,93	5,01%	6,11%
2010	9,71	22,36%	29,85%
2011	8,27	-14,79%	10,65%

Actuacions

Les actuacions assenyalades en blau suposen un augment del consum energètic:

Any 2005

Substitució de pantalles a les aules S1, S2, S3 i S8, 8, 9 i 10 per equips electrònics

Instal·lació de nous despatxos amb equips de baix consum

Instal·lació de sistemes de control d'accés a les aules informàtiques

Ampliació de 479,31 m² de despatxos

Ampliació de 321,59 m² d'aules teòriques

Ampliació de 146,39 m² de sala d'estudis

Ampliació de 89,27 m² d'aules informàtiques (25 ordinadors)

Any 2006

Substitució de la bateria de condensadors

Detectors de presència als passadissos i escales de la zona d'ESAB

Ampliació de 418,97 m² de despatxos

Any 2007

Substitució de pantalles antigues de baixa eficiència en el sector D

Muntatge de cel·les crepusculars a les claraboies

Ampliació de 98,89 m² de sala d'estudis

Ampliació de 68,49 m² de despatxos

Ampliació de 63,32 m² de laboratoris

Ampliació de 68,14 m² d'aules informàtiques (18 ordinadors)

Any 2008

Eliminació d'estufes elèctriques al departament d'Electrònica canviant-les pel gas.

Substitució de varies pantalles a la zona de direcció de l'EUETIB per unes de baix consum

Reforma del passadís d'Electrònica amb pantalles d'alta eficiència

Substitució de pantalles d'alta eficiència a les aules 3, 4 i 7

Reformar laboratoris de Mecànica de Fluids amb equips de baix consum i pantalles de recuperació

Instal·lació de programadors als equips d'impulsió i extracció de Química

Sectorització per zones d'encesa en els laboratoris de Física.

Instal·lació de nous despatxos amb equips de baix consum

Ampliació de 98,44 m² de despatxos

Any 2009

Substitució de pantalles d'alta eficiència a les aules 5, 11 i 18

Temporització de la ventilació als despatxos

Ampliació de 231,86 m² d'aules teòriques, creació d'aules 40, 41, 44 i 45 amb il·luminació eficient

Redistribució d'aules informàtiques (12 ordinadors)

Any 2010

Substitució de pantalles d'alta eficiència al passadís del sector B de Planta baixa
Col·locació polsadors temporitzats als serveis
Sectorització il·luminació laboratoris de química
Reforma aula S5 amb equips de baix consum
Reforma laboratoris d'Electrònica amb equips de baix consum
Reforma passadís de Mecànica amb equips de baix consum
Reforma del passadís de Mecànica de Fluids amb equips de baix consum
Reforma il·luminació hall planta baixa amb equips de baix consum
[Creació de nova aula d'estudis amb pantalles d'alta eficiència](#)
[Creació de nous laboratoris amb pantalles d'alta eficiència](#)

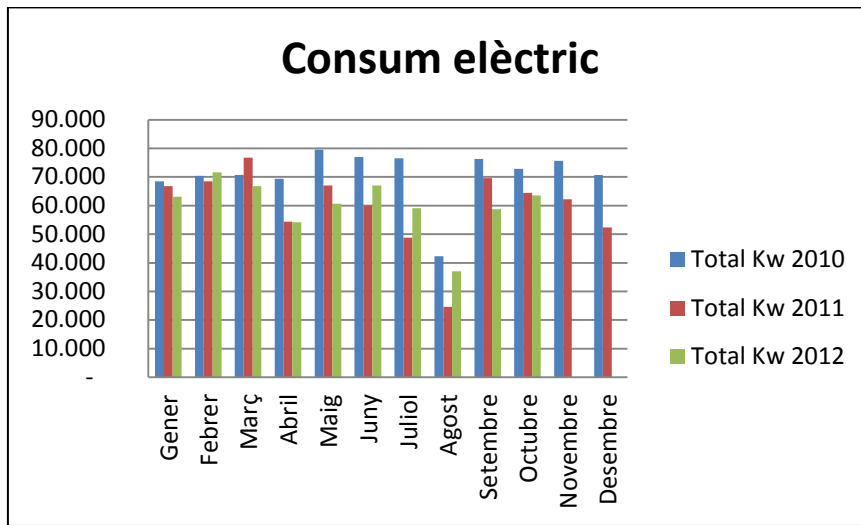
Any 2011

Substitució de pantalles d'alta eficiència als despatxos d'Electrònica
Substitució de pantalles d'alta eficiència als despatxos del sector D de la primera planta
Col·locació de polsadors temporitzats als serveis amb il·luminació i ventilació
Disminució de la il·luminació als passadissos
Disminució i redistribució de la il·luminació a despatxos
Disminució de la il·luminació a la biblioteca
Sectorització de la il·luminació a la biblioteca
Regularització horària de la climatització
Control del consum diari
[Ampliació de 35,79 m2 de laboratori](#)
[Ampliació d'instal·lació de climatització \(84 màquines interiors\)](#)

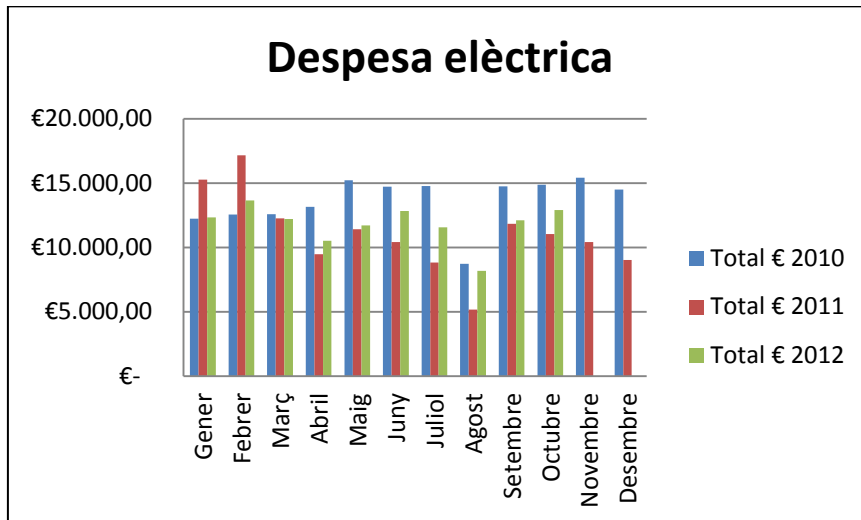
Any 2012

Substitució de la il·luminació de les faroles
Col·locació de sensors de moviment a l'escala d'emergència del sector B
Substitució dels balestres elèctrics per balestres electrònics a l'aula S6
Substitució dels balestres elèctrics per balestres electrònics a l'aula S7
Substitució dels balestres elèctrics per balestres electrònics a l'aula S9
Col·locació de polsadors temporitzats als de serveis adaptats
Regulació de l'horari de climatització: a partir del 30 de maig s'ha posat en marxa amb un horari variable segons les condicions ambientals i necessitats de l'escola. Amb aquesta actuació s'intenta racionalitzar l'ús de l'aire condicionat.
Renovació de la il·luminació de les aules 2, 23 i 33 i el laboratori ET-1.
Regulació de l'horari de climatització: a partir del 29 de novembre s'ha posat en marxa amb un horari variable segons les condicions ambientals i necessitats de l'escola. Amb aquesta actuació s'intenta racionalitzar l'ús de la calefacció.

Control consums subministraments

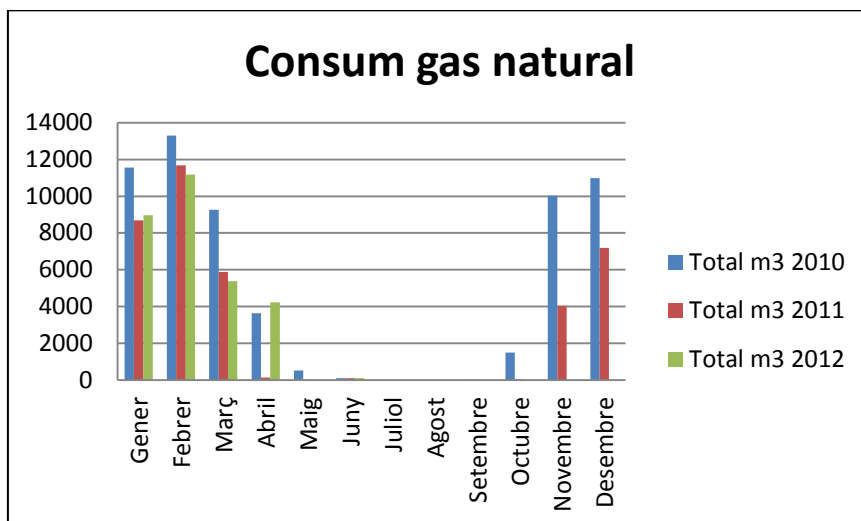


1r Q 2010	2n. Q 2010	3r. Q 2010
279.015 Kw	275.367 Kw	295.585 Kw
1r Q 2011	2n. Q 2011	3r. Q 2011
266.359 Kw	200.470 Kw	248.760 Kw
1r. Q 2012	2n. Q 2012	
255.729 Kw	223.873 Kw	

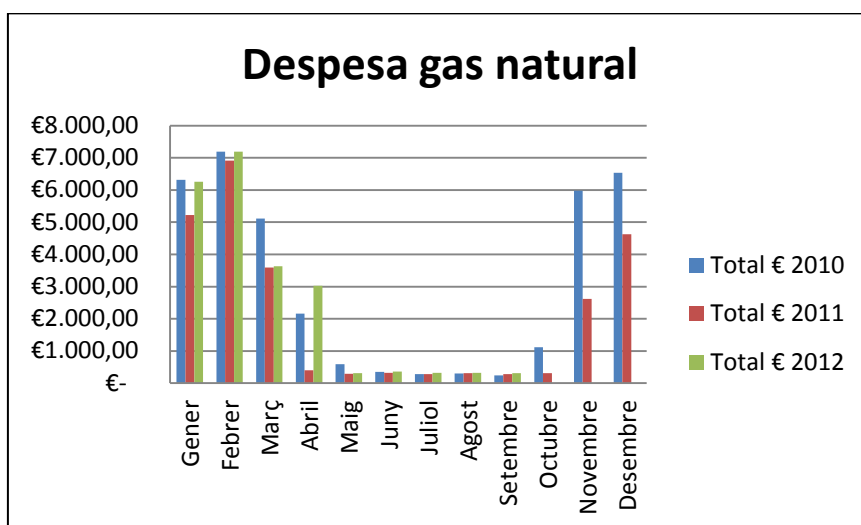


Gener-març 2010	*Abril- juny 2010	Juliol 2010-febrer 2011
0,1538€/Kw+16% iva	0,1643€/kw+16 iva	0,1755€/Kw+18 iva
*Març-maig 2011	Juny-setembre 2011	Octubre-desembre 2011
0,1418€/Kw+18% iva	0,1512€/Kw+18% iva	0,1443 €/Kw+18% iva
*Gener-abril 2012	Maig-agost 2012	
0,1614 €/Kw+18% iva	0,1677 €/Kw+18% iva	

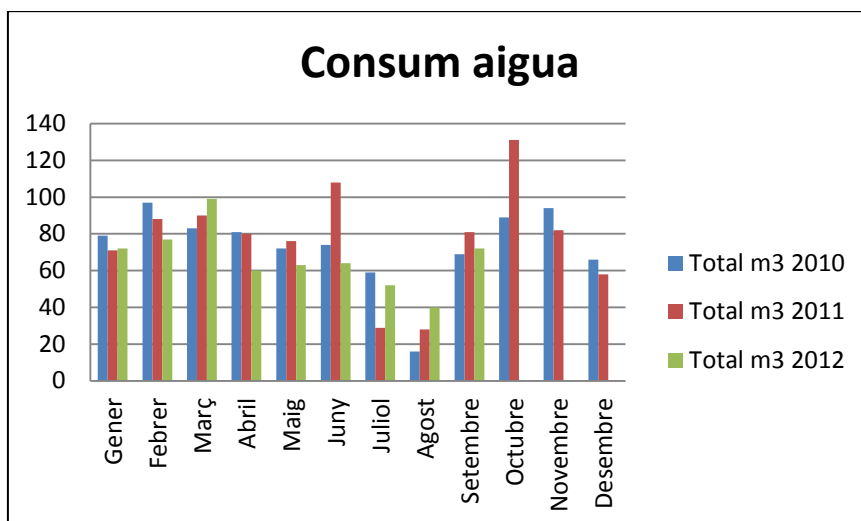
*Canvi contracte



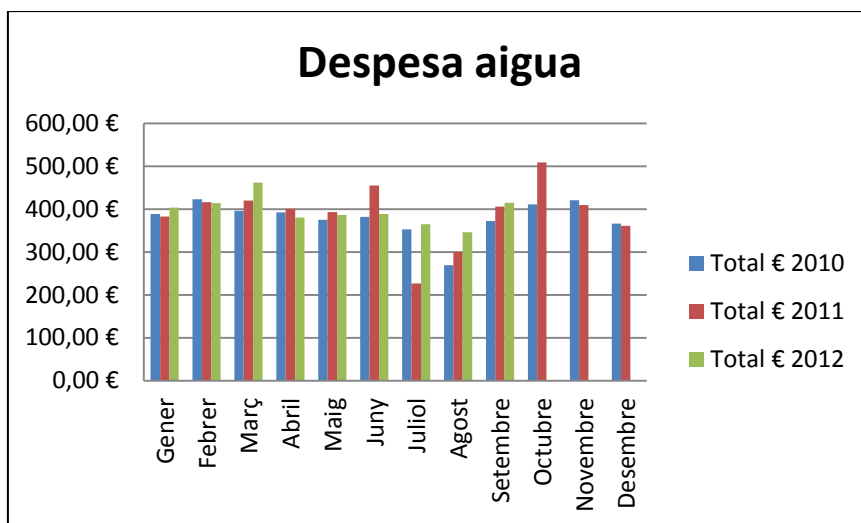
1r Q 2010	2n. Q 2010	3r. Q 2010
37.754 m ³	756 m ³	22.527 m ³
1r Q 2011	2n Q 2011	3r. Q 2011
26.404 m ³	128 m ³	11.272 m ³
1r Q 2012	2n Q 2012	
29.755 m ³	119 m ³	



Gener setembre 2010	Octubre 2010*1	Novembre-desembre 2010
0,0380 €/m ³ +iva terme fix 75,84€+iva	0,04106 €/m ³ +iva terme fix 66,48€+iva	0,04075 €/m ³ +iva terme fix 66,48€+iva
1r Q 2011	2n Q 2011	3r. Q 2011
0,04137 €/m ³ +iva terme fix 71,08€+iva	0,04402 €/m ³ +iva terme fix 71,53€+iva	0,04253 €/m ³ +iva terme fix 71,53€+iva
1r Q 2012	2n Q 2012	
0,0482 €/m ³ +iva terme fix 74,64€+iva	0,0512 €/m ³ +iva terme fix 78,37€+iva	



1r Q 2010	2n. Q 2010	3r. Q 2010
340 m ³	221 m ³	318 m ³
1r Q 2011	2n Q 2011	3r. Q 2011
329 m ³	241 m ³	352 m ³
1r Q 2012	2n Q 2012	
308 m ³	219 m ³	



1r Q 2010	2n. Q 2010	3r. Q 2010
4,06 €/m ³ +iva	5,29 €/m ³ +iva	4,18 €/m ³ +iva
1r Q 2011	2n Q 2011	3r. Q 2011
4,17 €/m ³ +iva	4,83 €/m ³ +iva	4,06 €/m ³ +iva
1r Q 2012	2n Q 2012	
4,57 €/m ³ +iva	5,75 €/m ³ +iva	

Control consums subministraments per m²

Consum elèctric

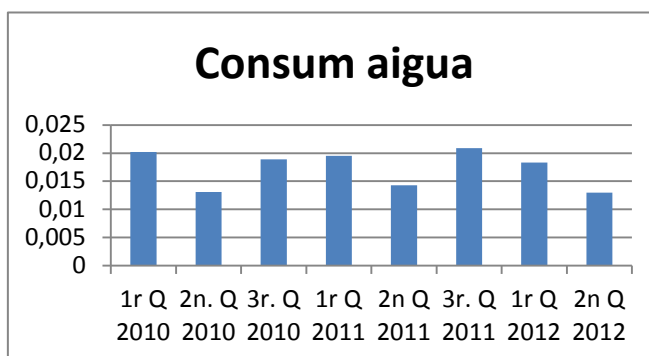
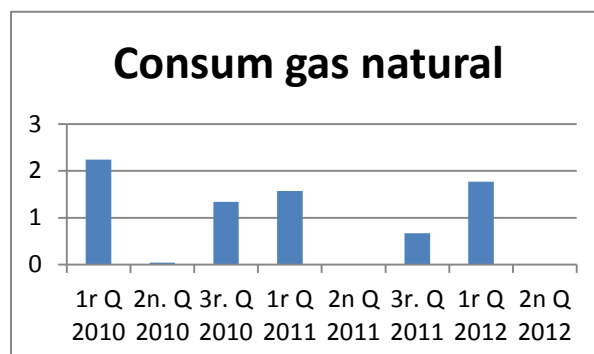
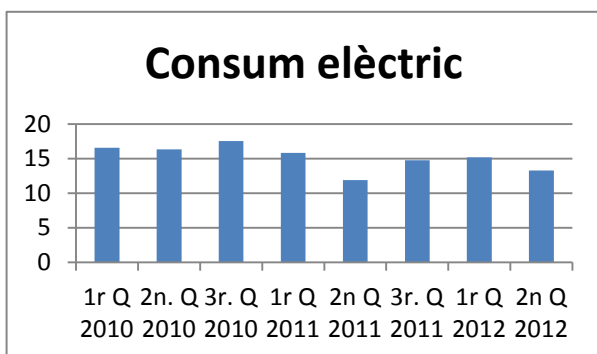
1r Q 2010	2n. Q 2010	3r. Q 2010	1r Q 2011	2n Q 2011	3r. Q 2011	1r Q 2012	2n Q 2012
16,5658 Kw/m ²	16,3492 Kw/m ²	17,5496 Kw/m ²	15,8144 Kw/m ²	11,9024 Kw/m ²	14,7695 Kw/m ²	15,1832 Kw/m ²	13,2919 Kw/m ²

Consum gas natural

1r Q 2010	2n. Q 2010	3r. Q 2010	1r Q 2011	2n Q 2011	3r. Q 2011	1r Q 2012	2n Q 2012
2,2416 m ³ /m ²	0,0373 m ³ /m ²	1,3375 m ³ /m ²	1,5677 m ³ /m ²	0,0076 m ³ /m ²	0,6692 m ³ /m ²	1,7666 m ³ /m ²	0,0071 m ³ /m ²

Consum aigua

1r Q 2010	2n. Q 2010	3r. Q 2010	1r Q 2011	2n Q 2011	3r. Q 2011	1r Q 2012	2n Q 2012
0,0202 m ³ /m ²	0,0131 m ³ /m ²	0,0189 m ³ /m ²	0,0195 m ³ /m ²	0,0143 m ³ /m ²	0,0209 m ³ /m ²	0,0183 m ³ /m ²	0,0130 m ³ /m ²



Control despesa subministraments per m²

Despesa elèctrica

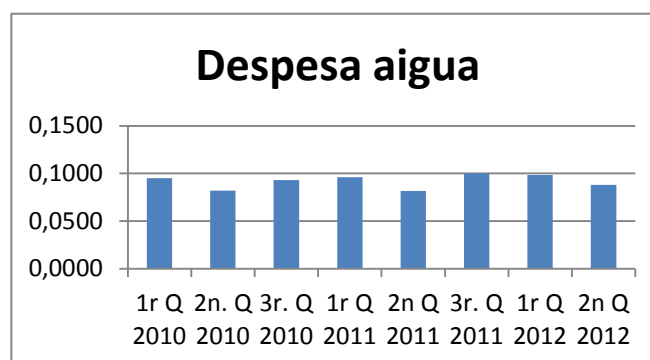
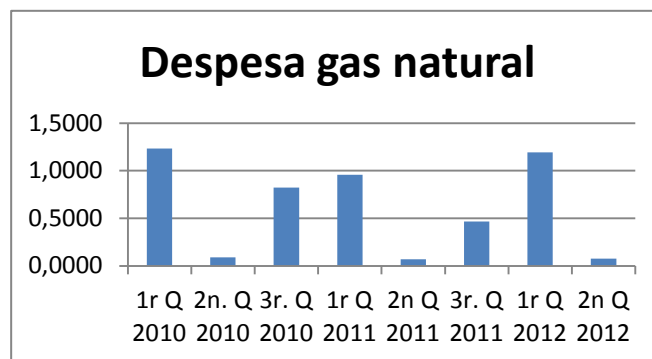
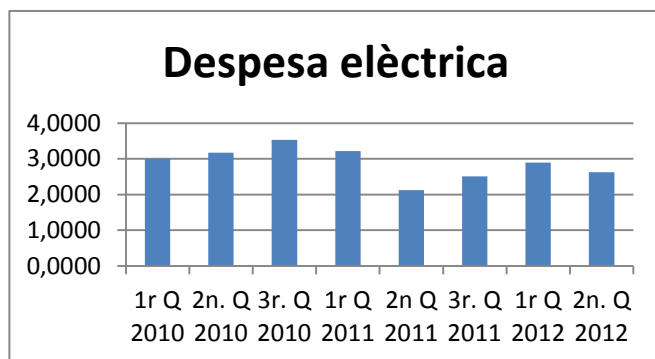
1r Q 2010	2n. Q 2010	3r. Q 2010	1r Q 2011	2n Q 2011	3r. Q 2011	1r Q 2012	2n Q 2012
3,0006 €/m ²	3,1720 €/m ²	3,5341 €/m ²	3,2154 €/m ²	2.1263 €/m ²	2,5136 €/m ²	2,8915 €/m ²	2,6296 €/m ²

Despesa gas natural

1r Q 2010	2n. Q 2010	3r. Q 2010	1r Q 2011	2n Q 2011	3r. Q 2011	1r Q 2012	2n Q 2012
1,2341 €/m ²	0,0902 €/m ²	0,8234 €/m ²	0,9580 €/m ²	0,0711 €/m ²	0,4658 €/m ²	1,1936 €/m ²	0,0776 €/m ²

Despesa aigua

1r Q 2010	2n. Q 2010	3r. Q 2010	1r Q 2011	2n Q 2011	3r. Q 2011	1r Q 2012	2n Q 2012
0,0950 €/m ²	0,0819 €/m ²	0,0932 €/m ²	0,0962 €/m ²	0,0816 €/m ²	0,1000 €/m ²	0,0985 €/m ²	0,0882 €/m ²

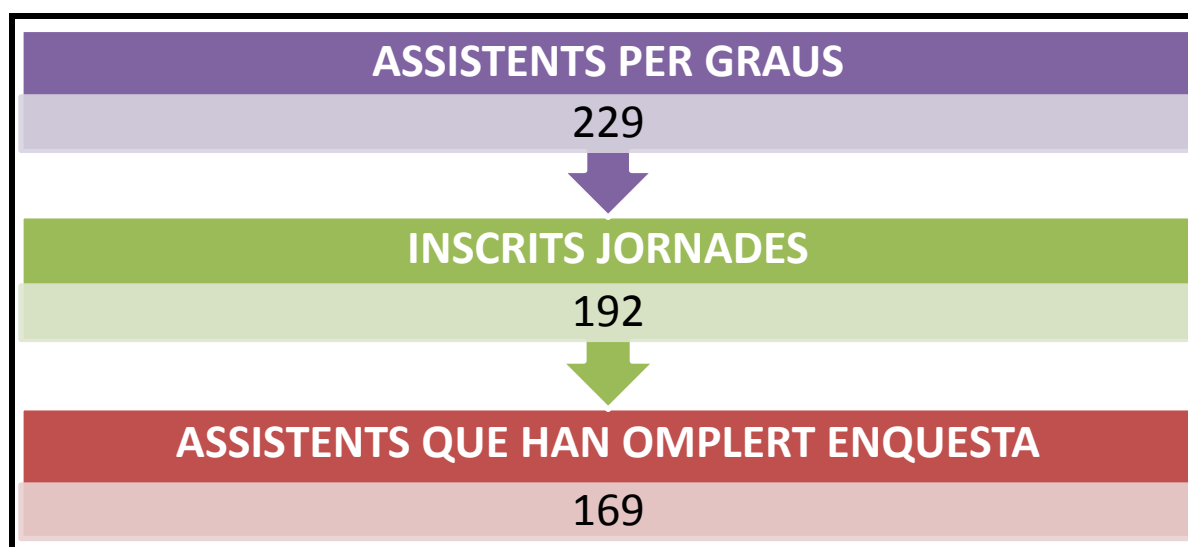


5.4. ÀREA DE RELACIONS EXTERNES

Durant aquest curs acadèmic s'han celebrat les següents sessions de la Jornada de Portes Obertes (en endavant JPO):

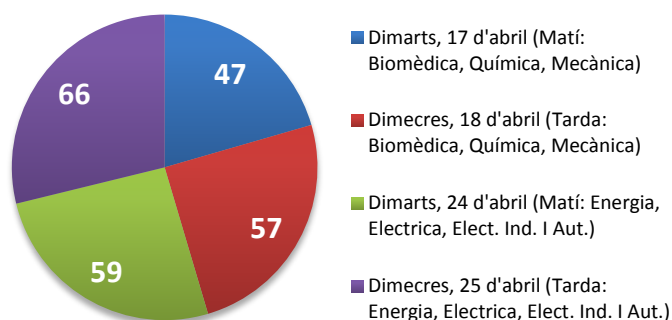
DATES	HORARIS	GRAUS
17/04/2012	10:00-12:00h	Graus en Enginyeria Biomèdica, Mecànica i Químic
18/04/2012	16:00-18:00h	Graus en Enginyeria Biomèdica, Mecànica i Químic
24/04/2012	10:00-12:00h	Graus en Enginyeria Electrònica i Automàtica Industrial, Electricitat, Energia
25/04/2012	16:00-18:00h	Graus en Enginyeria Electrònica i Automàtica Industrial, Electricitat, Energia

La participació ha estat la següent:

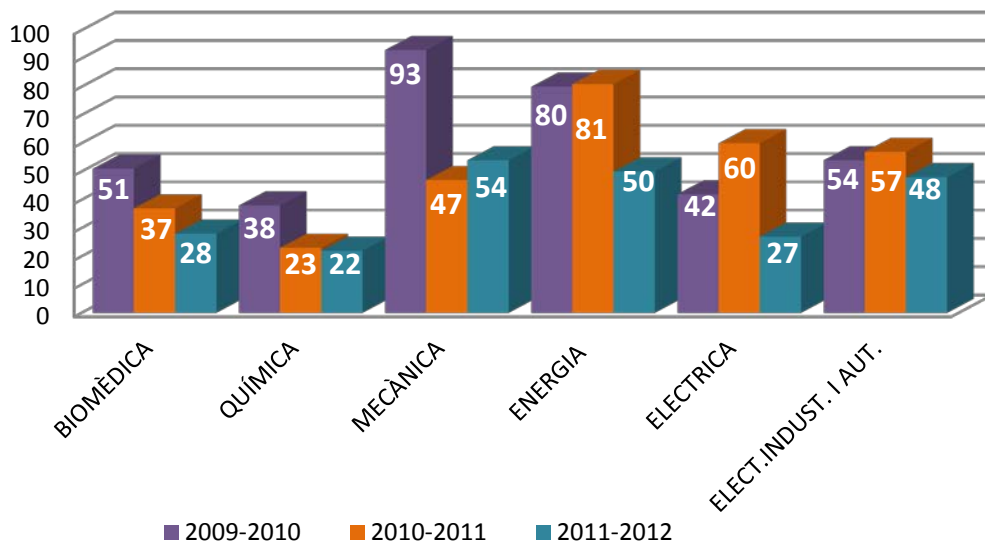


Aquest curs es va donar la possibilitat als inscrits de poder visitar dos graus (per això la diferència entre els inscrits a les jornades i els assistent per graus)

La participació d'assistents per dia, als graus, ha estat:

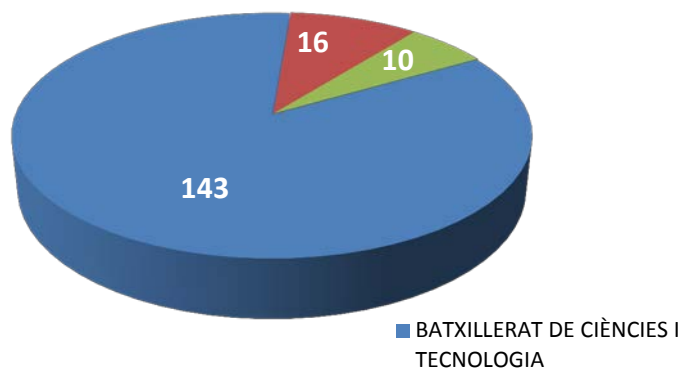


Els assistents a les JPO per graus els últims 3 cursos ha estat:

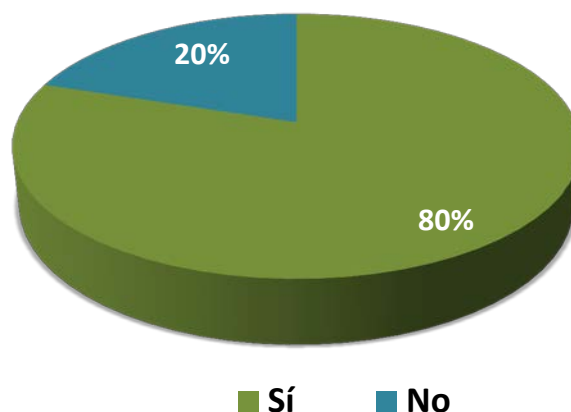


En relació als resultats a l'enquesta que responen els assistents a les JPO una vegada finalitzada la seva visita als graus, cal destacar la següent informació:

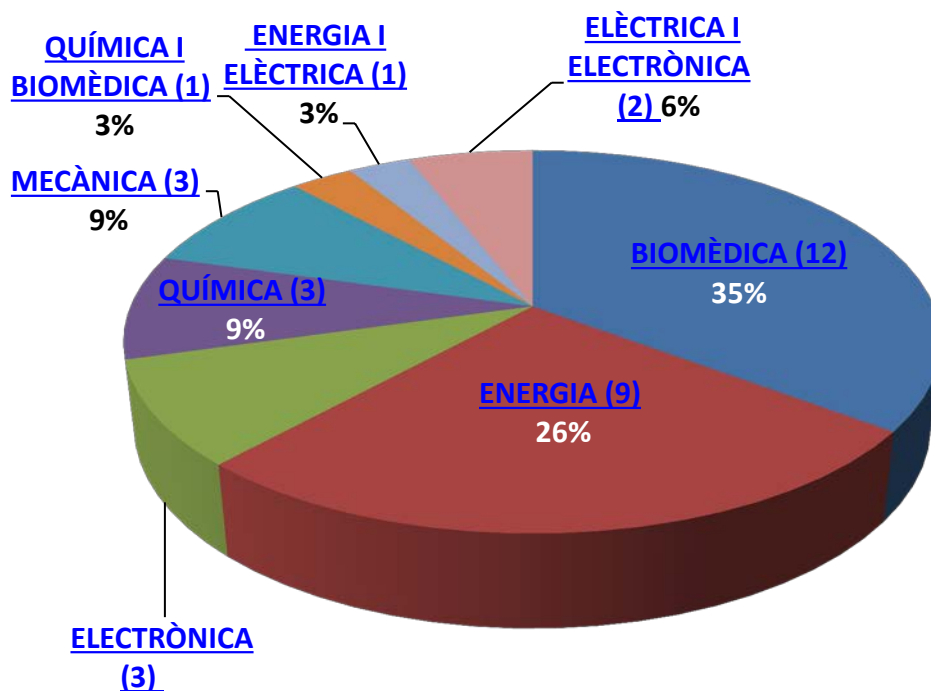
1.- A la pregunta: Quina especialitat curses?:



2.- En resposta a la pregunta: Creus que l'EUETIB serà la teva primera opció en la preinscripció universitària? Els resultats van ser:



3.- D'acord amb la resposta anterior, el 20% que opta pel *No* correspon als assistents als següents graus:



4.- En relació a les valoracions que els assistents donen a l'organització, cal destacar :

- L'amabilitat del personal de l'organització (PAS-PDI).
- La flexibilitat davant dels problemes (inscripcions, problemes d'horari, ...)
- El tracte proper.

En comparació amb les JPO celebrades el passat curs s'han produït alguns canvis en l'organització i logística que estem segurs ha contribuït a la valoració positiva per part dels assistents.

D'aquest canvis efectuats cal destacar:

1. Lliurament de documentació. A més a més de la documentació que s'entregava fins ara se'ls ha donat una carpeta de la UPC, d'altres anys, una llibreta de l'EUETIB i un escrit personalitzat que incloïa el programa de la jornada d'acord amb els graus que havien sol·licitat visitar i un codi Qr on podien accedir directament a l'apartat del web de l'escola on s'informa sobre el Pla d'Estudis dels diferents graus que s'imparteixen a l'EUETIB.

Benvolguda,

Benvinguda a la Jornada de Portes Obertes de l'EUETIB. Has triat visitar el Grau en Enginyeria Biomèdica. Aquí tens el programa de la visita d'avui:

- 16.00-16.10 Acollida assistents i benvinguda
- 16.10-17.00 Presentació de l'EUETIB i les seves titulacions, serveis, instal·lacions, funcionament, presentació dels estudiants, etc.
- 17.05-18.00 Visita al Grau en Enginyeria Biomèdica
- 18.05-18.10 Realització enquesta de satisfacció

Desitgem que la Jornada sigui profitosa. Sort en el teu futur!



2. Entrega de programa i taula de distribució de la jornada al personal encarregat dels grups.

JORNADES DE PORTES OBERTES EUETIB ABRIL 2012

DATA	dimarts 17 d'abril a les 10h		dimecres 18 d'abril a les 16h
TITULACIONS	BIOMÈDICA	MECÀNICA	QUÍMICA
COL·LABORADORS	PDI: Jesús Marín, Beatriz Giraldo, Daniel Rodríguez (tarda), Montserrat Vallverdú (matí) PAS: Jonathan García-Abián	PDI: Amèlia Nápoles, Vega Pérez, Toni Travieso, PAS: Sergio Calles, Daniel Romanillos	PDI: Núria Borràs, Eva Carral, Francesc Estrany PAS: Esther Ortega, Virginia San Antonio
ACTIVITATS PREVISTES	Descripció d'equipaments . Telemedicina i Biomaterials	Tècniques avançades de fabricació i producció	Alcoholímetre. Com funciona?. Com es construeix?

CRONOGRAMA MATÍ (DIMARTS 17)

	GRUP A	GRUP B	GRUP C
10.00-10.10	Acollida assistents i benvinguda (sala d'actes)	Acollida assistents i benvinguda (sala d'actes)	Acollida assistents i benvinguda (sala d'actes)
10.10-10.45	Presentació de l'EUETIB i les seves titulacions, serveis, instal·lacions, funcionament, presentació dels estudiants, etc. (sala d'actes)	Presentació de l'EUETIB i les seves titulacions, serveis, instal·lacions, funcionament, presentació dels estudiants, etc. (sala d'actes)	Presentació de l'EUETIB i les seves titulacions, serveis, instal·lacions, funcionament, presentació dels estudiants, etc. (sala d'actes)
10.55-11.25	Visita a Biomèdica (7 BIO+ 1M+2Q)	Visita a Mecànica (15 M)	Visita a Química (5 Q+ 1M)
11.30-12.00	Continuen els 7 de BIOMÈDICA	Visita a Mecànica (15M+1Q+1BIO)	Visita a Química Continuen el 5 de QUÍMICA+ 2BIO
12.05-12.10	Realització enquesta de satisfacció (Aula S4)	Realització enquesta de satisfacció (Taller Mecànic 1)	Realització enquesta de satisfacció (Aula S6)

CRONOGRAMA TARDA (DIMECRES 18)

	GRUP A	GRUP B	GRUP C
16.00-16.10	Acollida assistents i benvinguda (sala d'actes)	Acollida assistents i benvinguda (sala d'actes)	Acollida assistents i benvinguda (sala d'actes)
16.10-17.00	Presentació de l'EUETIB i les seves titulacions, serveis, instal·lacions, funcionament, presentació dels estudiants, etc. (sala d'actes)	Presentació de l'EUETIB i les seves titulacions, serveis, instal·lacions, funcionament, presentació dels estudiants, etc. (sala d'actes)	Presentació de l'EUETIB i les seves titulacions, serveis, instal·lacions, funcionament, presentació dels estudiants, etc. (sala d'actes)
17.05-17.30	Visita a Biomèdica (15BIO+4Q)	Visita a Mecànica (16M+2Q)	Visita a Química (8Q)
17.35-18.00	Continuen els 17 de BIO	Visita a una Titulació	Continuen els 8 de Q+4 de BIO+2M)
18.05-18.10	Realització enquesta de satisfacció (Aula S4)	Realització enquesta de satisfacció (Taller Mecànic 1)	Realització enquesta de satisfacció (Aula S6)

(Sacra)

(Ricardo)

(Eva)

A les 17.30 sortirem de les titulacions amb aquells inscrits que vulguin visitar una altra titulació. El punt de trobada serà copisteria.

Sacra sortirà de BIO amb 4 per visitar Química.

Ricardo sortirà amb 2 de mecànica per visitar Química

Eva vindrà només a recollir als 4 de química de BIO i als 2 de química de mecànica

3. Adaptació de les enquestes segons estandars.
4. Participació de la delegació d'alumnes.
5. Presentació en graus de PFC d'estudiants.

Els col·laboradors a les jornades han estat:

PAS suport visita laboratoris:

- Sergio Calles
- Jonathan García
- Eduard Gran
- Alejandro Martínez
- Esther Ortega
- Francesc Rivas
- Daniel Romanillos
- Virginia San Antonio
- Fernando Vázquez
- Jordi Vilanova

PAS suport multimèdia:

- Sergio Gómez
- Victor Muñoz
- Sergio Pavón
- Joan Solà
- Katty Torla
- Miguel Angel Valderrama

PAS gestió d'espais:

- Javier Alonso
- Conxita Prats

PDI suport visita laboratoris:

- Ramon Bargalló
- Núria Borràs
- Eva Carral
- Francesc Estrany
- Beatriz Giraldo
- José M. Huerta
- Jesús Marín
- Juan Morón
- Amelia Nápoles
- Vega Pérez
- Rodrigo Ramírez
- Daniel Rodríguez
- Miguel Ángel Saigi
- Andreas Sumper
- Antonio Travieso
- Montse Vallverdú
- Roberto Villafáfila

Estudiants:

Marc Bonell

Delegació estudiants

Coordinació visita:

Anna Martí

Sacra Peláez

Ricardo Torres

Per altra banda s'han fet xerrades divulgatives adreçades a estudiants d'ensenyament secundari postobligatori per part del Personal Docent i Investigador de l'EUETIB, d'acord amb la següent taula:

COGNOM 1	COGNOM 2	NOM	ACTIVITAT	LLOC	Durada
GIRALDO	GIRALDO	BEATRIZ	Xerrada Grau en Enginyeria Biomèdica	Badalona	2 hores
GIRALDO	GIRALDO	BEATRIZ	Xerrada Grau en Enginyeria Biomèdica	Acadèmica Granés	2 hores
RAMIREZ	PISCO	RODRIGO	Xerrada Graus en Enginyeria de l'Energia i Elèctrica, Visita laboratori	EUETIB, Menorquins	3 hores
TORRES NÁPOLES PÉREZ	CÁMARA ALBERRO GRACIA	RICARDO AMELIA VEGA	Xerrada Grau en Enginyeria Mecànica	Sant Andreu	2 hores

6. ANNEX

En el següent enllaç es pot consultar la Memòria Acadèmica de l'EUETIB del curs 2011-2012:

[Memòria Acadèmica 2011-2012 – Escola Universitària d'Enginyeria Tècnica Industrial de Barcelona. Universitat Politècnica de Catalunya](#)

Consorti Escola Industrial de Barcelona

Carrer Comte d'Urgell, 187

08036 BARCELONA

Telèfon: 93 413 74 00

Fax: 93 413 74 01

<http://www.ceib.upc.edu>