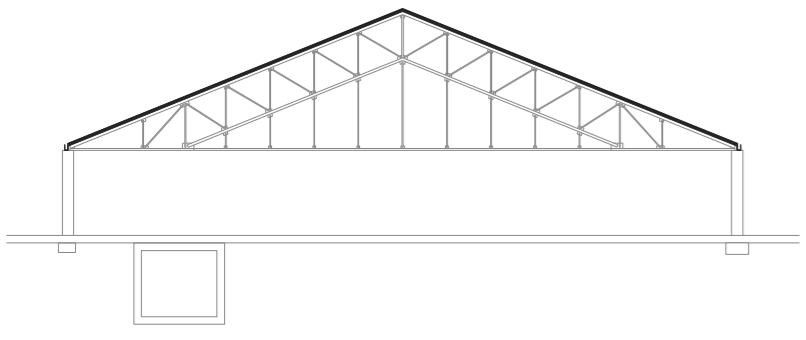


El conjunt resultant de l'enderroc el podem classificar en 4 capes diferenciades. Cada un d'aquests estrats aporta uns potencials determinats i es tradueix en estratègies projectuals específiques.

1. Cobertes

El conjunt té uns 66.500 m² de cobertes. Es proposa que aquesta extensa superfície sigui obligatòriament captadora d'aigües pluvials, generant una xarxa separativa que permeti la recuperació i el consegüent estalvi en el consum d'aigua del conjunt.

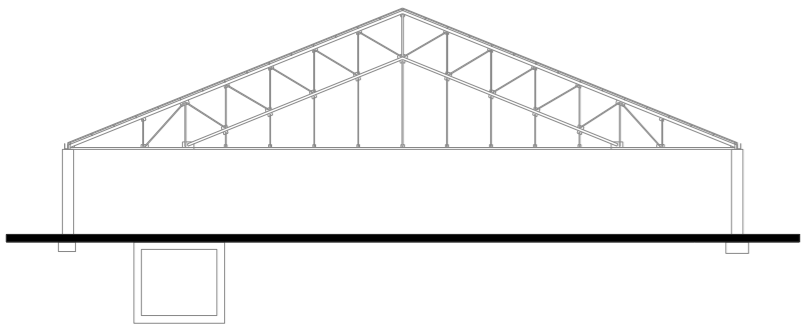
A més, tot i que no és obligatori, la normativa incentiva la captació d'energia solar per a la producció d'energia elèctrica o altres iniciatives sostenibles a valorar. A canvi, s'atorguen unes millors condicions d'edificabilitat i m² construïbles per projecte. Tots els càlculs estan realitzats contemplant aquests màxims, i serien uns coeficients de reducció que s'aplicarien en cas de no incorporar estratègies sostenibles. Aquests s'haurien de valorar per cada cas específic.



2. Base horitzontal

Com que l'espai lliure resultant no segueix patrons ortogonals, es necessita un material plàstic capaç de donar pendents per a canalitzar l'aigua i de poc gruix per evitar que augmenti en excés la diferència de cota amb l'interior de les naus. És important també que es tracti d'un material que pugui ser aplicat damunt del substrat de formigó existent i permeti una correcta adherència al pas de vehicles. Per a que sigui una proposta viable i al tractar-se de tanta superfície és imprescindible que el nou substrat sigui el més econòmic possible.

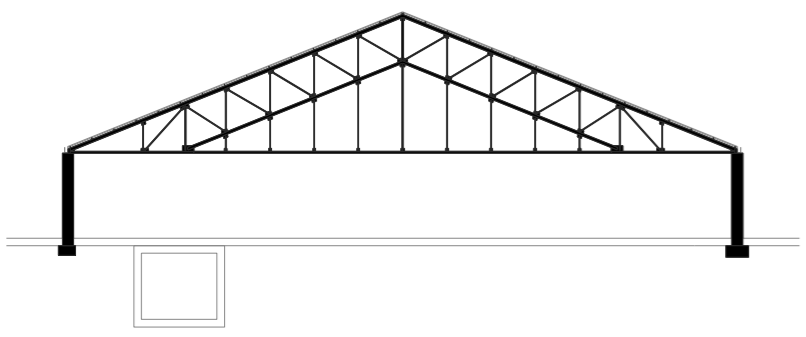
Per tots aquests motius es resol utilitzar l'asfalt com a element principal per al nou pla continu de la base horitzontal.



3. Estructura

La malla existent treballa conjuntament en el global de les naus, fent-les interdependents entre si. Aquest ordre estructural acaba imposant un seguit de ritmes dels quals se'n desprèn la base de la normativa urbanística proposada. L'edificabilitat i els usos es basen en les franges estructurals com a paràmetres de càlcul.

L'estructura és, per tant, l'element que imposa no només l'organització geomètrica del projecte, sinó també les lògiques reguladores urbanístiques.



4. Subsòl

Seguint la lògica de funcionament de la fàbrica quan estava activa, es recuperen les galeries del subsòl per ubicar tots aquells sistemes tècnics necessaris. Aquestes galeries, al ser accessibles, garanteixen un fàcil accés per al manteniment i, aprofitant-les al màxim, es redueixen els costos de noves rases pel pas d'instal·lacions.

La correcta utilització del subsòl permet un millor funcionament del conjunt i evita una major intervenció.

